

Résultats de l'Enquête sur la population active pour le Québec

Données désaisonnalisées d'octobre

Diminution de l'emploi et hausse du taux de chômage en octobre 2020

Le Québec enregistre une baisse de 12 900 emplois (- 0,3 %) en octobre par rapport à septembre 2020. Le taux de chômage augmente de 0,3 point de pourcentage en octobre pour s'établir à 7,7 %. L'emploi a augmenté de 694 000 au cours des six derniers mois, ce qui équivaut à environ 85 % des 820 500 emplois perdus entre février et avril 2020.

En octobre, l'emploi à temps plein progresse (+ 22 200), alors que celui à temps partiel (- 35 200) baisse. Le secteur privé (- 9 700) et le secteur public (- 21 900) affichent des diminutions de l'emploi, alors que l'emploi des travailleurs indépendants augmente de 18 700. Le taux d'activité diminue de

0,1 point et se fixe à 64,6 %, soit au même niveau qu'en février 2020. Le taux d'emploi baisse de 0,2 point pour se fixer à 59,7 %.

Si l'on exclut les services d'hébergement et de restauration (- 41 600) et d'information, de culture et de loisirs (- 11 400), qui ont été touchés par un resserrement des mesures sanitaires dû au passage en zone rouge de plusieurs régions du Québec, l'emploi augmente de 40 100 dans l'ensemble des autres industries.

Au Canada, en octobre, l'emploi augmente de 83 600 (+ 0,5 %). Le taux de chômage recule de 0,1 point et s'établit à 8,9 %. Les

plus fortes hausses de l'emploi s'observent en Colombie-Britannique (+ 33 500), en Ontario (+ 30 600) et en Alberta (+ 23 400).

Au cours des dix premiers mois de 2020, comparativement à la même période de l'année précédente, l'emploi au Québec a diminué de 225 200. Au cours de cette période, l'emploi à temps plein a baissé de 115 600 et celui à temps partiel de 109 600. Depuis le début de l'année 2020, le taux de chômage au Québec se fixe en moyenne à 9,2 % (au Canada : 9,6 %).

Mise en garde au sujet des effets de la pandémie de COVID-19 sur les données de l'EPA

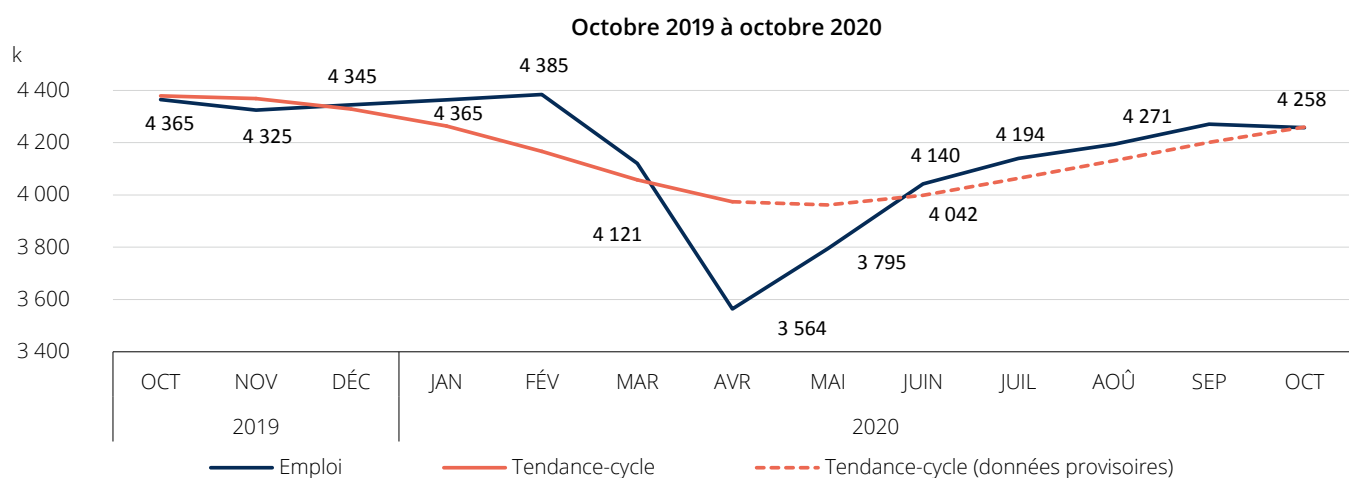
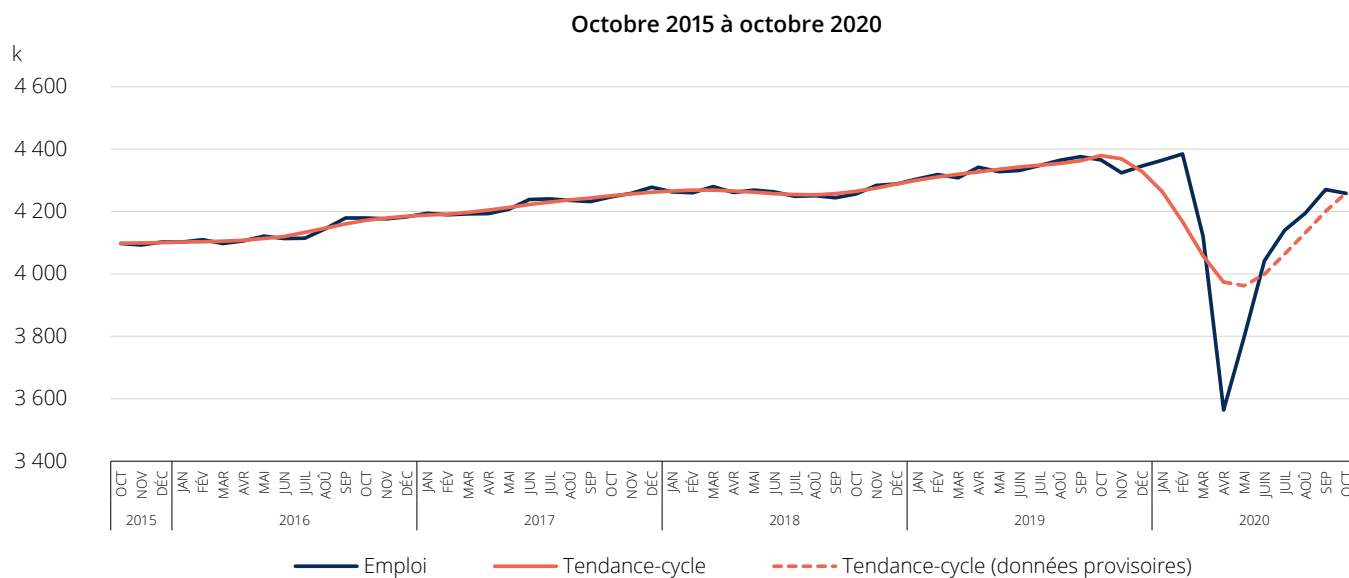
Les effets de la crise de la COVID-19 sur le marché du travail en octobre doivent être interprétés avec prudence dans l'analyse des résultats de l'Enquête sur la population active (EPA).

La période de référence de l'enquête pour le mois d'octobre s'étend du 11 au 17 octobre. La juste catégorisation du statut d'activité d'une personne selon les définitions usuelles d'emploi, de chômage¹ et d'inactivité peut avoir été plus ardue lors de cette édition de l'enquête, comme c'est le cas depuis le début de la crise de la COVID-19. [La section COVID-19](#) du site Web de l'Institut de la statistique du Québec présente des analyses portant sur les répercussions de la pandémie au Québec. Rappelons par ailleurs que les données mensuelles sont fondées sur un échantillon et ainsi sujettes à une certaine variabilité.

1. Dans l'Enquête sur la population active, un chômeur est défini comme une personne qui, au cours de la période de référence : 1) avait été mise à pied temporairement, mais s'attendait à être rappelée au travail et était disponible pour travailler ; 2) était sans emploi, avait activement cherché un emploi au cours des quatre dernières semaines et était disponible pour travailler ; ou 3) devait commencer un nouvel emploi dans les quatre semaines suivant la semaine de référence et était disponible pour travailler.

Figure 1

Évolution de l'emploi et de la tendance-cycle, Québec



Note : La tendance-cycle résulte du lissage des données désaisonnalisées effectué en diminuant l'effet des mouvements irréguliers. Elle aide ainsi à analyser l'évolution à long terme des données. Pour plus d'information : Statistique Canada, [Estimations de la tendance-cycle - foire aux questions](#).

Source : Statistique Canada, *Enquête sur la population active*, 2020. Adapté par l'Institut de la statistique du Québec.

Tableau 1

Indicateurs du marché du travail, emploi selon le secteur d'activité et selon l'industrie, et rémunération moyenne^{1,2}, Québec et Canada, 2020

	Québec						Canada			
	Octobre 2020	Variation par rapport au mois précédent		Moyenne de janvier à octobre 2020	Variation par rapport à la même période de 2019		Octobre 2020	Moyenne de janvier à octobre 2020	Variation par rapport à la même période de 2019	
	k	k	%	k	k	%	k	k	k	%
Principaux indicateurs										
Population	7 137,5	5,1	0,1	7 113,6	67,8	1,0	31 250,1	31 129,4	432,1	1,4
Population active	4 612,2	-0,6	0,0	4 528,4	-39,0	-0,9	20 370,3	19 875,0	-302,9	-1,5
Emploi	4 258,0	-12,9	-0,3	4 113,4	-225,2	-5,2	18 553,5	17 957,5	-1 080,5	-5,7
Emploi à temps plein	3 498,4	22,2	0,6	3 406,9	-115,6	-3,3	15 052,4	14 735,9	-700,1	-4,5
Emploi à temps partiel	759,5	-35,2	-4,4	706,5	-109,6	-13,4	3 501,1	3 221,6	-380,5	-10,6
Hommes	2 246,5	-12,2	-0,5	2 166,5	-97,1	-4,3	9 772,2	9 505,0	-472,7	-4,7
Femmes	2 011,5	-0,7	0,0	1 946,8	-128,2	-6,2	8 781,3	8 452,5	-607,8	-6,7
15-24 ans	527,6	-25,0	-4,5	501,4	-68,1	-12,0	2 292,5	2 146,2	-366,8	-14,6
25-54 ans	2 793,5	-11,9	-0,4	2 734,8	-111,3	-3,9	12 208,3	11 846,3	-528,6	-4,3
55 ans et plus	936,8	24,0	2,6	877,2	-45,8	-5,0	4 052,7	3 965,1	-185,1	-4,5
Chômage	354,2	12,3	3,6	415,0	186,2	81,4	1 816,8	1 917,5	777,7	68,2
Taux de chômage (pts de %) ³	7,7	...	0,3	9,2	...	4,2	8,9	9,6	...	4,0
Taux d'activité (pts de %) ³	64,6	...	-0,1	63,7	...	-1,2	65,2	63,8	...	-1,9
Taux d'emploi (pts de %) ³	59,7	...	-0,2	57,8	...	-3,8	59,4	57,7	...	-4,3
Employés	3 722,7	-31,6	-0,8	3 570,5	-200,6	-5,3	15 786,2	15 133,0	-1 003,5	-6,2
Secteur privé	2 748,7	-9,7	-0,4	2 622,6	-195,5	-6,9	11 857,8	11 322,3	-975,4	-7,9
Secteur public	974,0	-21,9	-2,2	947,9	-5,1	-0,5	3 928,4	3 810,7	-28,1	-0,7
Travailleurs autonomes	535,3	18,7	3,6	542,9	-24,6	-4,3	2 767,3	2 824,5	-77,0	-2,7
Secteurs et industries										
Secteur des biens	869,2	-5,8	-0,7	845,7	-39,0	-4,4	3 826,3	3 738,6	-220,7	-5,6
Secteur primaire	96,2	3,1	3,3	93,4	-4,3	-4,4	583,8	586,2	-35,0	-5,6
Services publics	24,8	0,0	0,0	24,1	-2,1	-8,0	144,3	136,8	-3,2	-2,3
Construction	270,5	0,8	0,3	256,6	-5,0	-1,9	1 377,8	1 370,7	-88,1	-6,0
Fabrication	477,7	-9,6	-2,0	471,6	-27,7	-5,5	1 720,4	1 644,9	-94,5	-5,4
Secteur des services	3 388,8	-7,1	-0,2	3 267,7	-186,2	-5,4	14 727,2	14 219,0	-859,8	-5,7
Commerce	667,8	-5,3	-0,8	637,4	-25,0	-3,8	2 800,8	2 679,1	-161,9	-5,7
Transport et entreposage	234,7	7,9	3,5	222,7	-12,9	-5,5	946,7	946,7	-91,4	-8,8
Finance, ass., imm. et location	262,0	14,0	5,6	248,5	6,2	2,6	1 255,8	1 229,0	26,6	2,2
Serv. prof., scient. et tech.	360,6	7,4	2,1	346,1	-2,2	-0,6	1 614,1	1 539,8	-10,7	-0,7
Serv. entrep., bâtim. et autres	166,3	3,5	2,1	160,0	-25,1	-13,5	702,3	707,0	-72,4	-9,3
Services d'enseignement	350,1	9,0	2,6	306,7	3,1	1,0	1 424,7	1 329,4	-35,8	-2,6
Soins santé et assist. sociale	608,4	2,9	0,5	594,8	-11,3	-1,9	2 497,0	2 433,4	-47,6	-1,9
Information, culture et loisirs	153,8	-11,4	-6,9	158,9	-18,5	-10,4	722,8	684,9	-92,2	-11,9
Hébergement et restauration	183,1	-41,6	-18,5	197,1	-60,3	-23,4	993,1	942,2	-269,2	-22,2
Autres services	159,9	3,0	1,9	154,6	-28,3	-15,5	763,5	730,4	-89,7	-10,9
Administrations publiques	242,1	3,6	1,5	240,9	-11,9	-4,7	1 006,4	997,1	-15,2	-1,5
				\$	\$	%	\$	\$	\$	%
Rémunération moyenne (en dollars)										
Horaire	28,75	28,22	1,67	6,3	29,75	29,62	1,87	6,7
Hebdomadaire	1 017,44	1 008,34	65,56	7,0	1 083,04	1 086,94	73,73	7,3

... N'ayant pas lieu de figurer.

1. Données désaisonnalisées sauf pour la rémunération moyenne.

2. En raison de l'arrondissement des données, le total ne correspond pas nécessairement à la somme des parties et les résultats de calculs, comme les taux, pourraient également ne pas correspondre.

3. Variation en points de pourcentage pour les taux.

Source : Statistique Canada, *Enquête sur la population active*, 2020. Adapté par l'Institut de la statistique du Québec.

Tableau 2

Emploi et taux de chômage^{1,2}, régions administratives, RMR de Montréal, Québec et Canada

	Emploi						Taux de chômage		
	Octobre 2020	Variation par rapport au mois précédent		Moyenne de janvier à octobre 2020	Variation par rapport à la même période de 2019		Octobre 2020	Variation par rapport au mois précédent	Moyenne de janvier à octobre 2020
	k	k	%	k	k	%	%	points de %	%
Provinces									
Canada	18 553,5	83,6	0,5	17 957,5	-1 080,5	-5,7	8,9	-0,1	9,6
Terre-Neuve-et-Labrador	222,1	5,9	2,7	211,3	-16,1	-7,1	12,8	-2,0	14,0
Île-du-Prince-Édouard	76,4	0,9	1,2	75,7	-1,9	-2,5	10,0	-0,1	10,6
Nouvelle-Écosse	458,5	2,8	0,6	441,2	-25,0	-5,4	8,7	0,8	10,0
Nouveau-Brunswick	352,7	2,6	0,7	345,7	-11,0	-3,1	10,1	-0,3	9,9
Québec	4 258,0	-12,9	-0,3	4 113,4	-225,2	-5,2	7,7	0,3	9,2
Ontario	7 267,2	30,6	0,4	7 040,4	-394,2	-5,3	9,6	0,1	9,6
Manitoba	650,5	-1,8	-0,3	631,2	-22,4	-3,4	7,1	0,1	7,9
Saskatchewan	562,9	-1,6	-0,3	550,7	-29,3	-5,1	6,4	-0,4	8,4
Alberta	2 227,4	23,4	1,1	2 167,0	-175,8	-7,5	10,7	-1,0	11,4
Colombie-Britannique	2 477,8	33,5	1,4	2 381,0	-179,6	-7,0	8,0	-0,4	9,2
Région métropolitaine de recensement (RMR)									
RMR de Montréal	2 214,3	8,6	0,4	2 106,8	-95,2	-4,3	8,4	-0,4	10,5
Régions administratives³									
Québec	4 241,0	39,3	0,9	4 113,4	-225,2	-5,2	7,9	-0,6	9,2
Bas-Saint-Laurent (01)	90,3	1,2	1,3	85,5	-7,6	-8,2	5,1	-0,4	7,5
Saguenay-Lac-Saint-Jean (02)	128,7	0,6	0,5	121,6	-6,5	-5,1	6,2	-0,7	9,7
Capitale-Nationale (03)	386,5	-1,7	-0,4	368,9	-44,1	-10,7	5,0	0,0	7,4
Mauricie (04)	125,4	0,6	0,5	123,4	2,8	2,3	6,0	-0,3	8,3
Estrie (05)	162,1	1,5	0,9	159,7	-4,3	-2,6	5,8	-0,3	7,0
Montréal (06)	1 039,9	21,7	2,1	1 026,7	-64,1	-5,9	11,5	-1,7	11,8
Outaouais (07)	192,8	2,2	1,2	190,4	-19,2	-9,2	7,9	-0,2	8,2
Abitibi-Témiscamingue (08)	71,4	1,6	2,3	68,7	-8,6	-11,1	4,9	0,0	6,6
Côte-Nord (09) et									
Nord-du-Québec (10)	52,0	0,2	0,4	51,2	-2,5	-4,7	6,2	0,7	8,2
Gaspésie-Îles-de-la-Madeleine (11)	30,4	0,8	2,7	30,0	-3,5	-10,4	12,3	-1,6	14,1
Chaudière-Appalaches (12)	229,9	-2,1	-0,9	222,5	1,0	0,5	4,9	-0,3	6,4
Laval (13)	234,8	7,7	3,4	214,2	-6,7	-3,0	6,5	-0,6	8,5
Lanaudière (14)	273,8	1,6	0,6	268,5	7,5	2,9	7,5	-0,6	9,1
Laurentides (15)	297,8	8,9	3,1	277,5	-42,3	-13,2	9,8	-0,1	10,1
Montérégie (16)	805,8	-5,1	-0,6	783,8	-23,6	-2,9	7,1	-0,3	8,5
Centre-du-Québec (17)	119,3	-0,5	-0,4	120,7	-3,6	-2,9	4,7	0,4	6,0

1. Données désaisonnalisées.

2. En raison de l'arrondissement des données, le total ne correspond pas nécessairement à la somme des parties et les résultats de calculs, comme les taux, pourraient également ne pas correspondre.

3. Les estimations de l'EPA pour les régions administratives, désaisonnalisées par l'ISQ, sont publiées sous forme de moyennes mobiles sur trois mois afin que les fluctuations irrégulières attribuables à la faible taille des échantillons soient atténuées. Pour plus d'information, veuillez consulter le document [Quelques rappels concernant les moyennes mobiles sur trois mois \(MM3M\)](#). Les données sur les cumuls sont calculées à partir des données mensuelles et non des moyennes mobiles.

Source : Statistique Canada, *Enquête sur la population active*, 2020. Adapté par l'Institut de la statistique du Québec.

Tableau 3

Indicateurs du marché du travail, emploi selon le secteur d'activité et selon l'industrie, et rémunération moyenne^{1,2}, Québec, 2017-2020

	Moyenne de janvier à octobre 2020		Variation par rapport à la même période de 2019		2019	Variation par rapport à l'année précédente					
						2019		2018		2017	
	k		k	%	k	k	%	k	%	k	%
Principaux indicateurs											
Population	7 113,6		67,8	1,0	7 051,5	65,6	0,9	54,0	0,8	44,0	0,6
Population active	4 528,4		-39,0	-0,9	4 571,7	62,2	1,4	13,8	0,3	47,4	1,1
Emploi	4 113,4		-225,2	-5,2	4 339,9	77,7	1,8	38,9	0,9	90,2	2,2
Emploi à temps plein	3 406,9		-115,6	-3,3	3 520,4	49,7	1,4	61,3	1,8	65,4	2,0
Emploi à temps partiel	706,5		-109,6	-13,4	819,5	28,0	3,5	-22,3	-2,7	24,7	3,1
Hommes	2 166,5		-97,1	-4,3	2 263,7	38,5	1,7	11,9	0,5	64,7	3,0
Femmes	1 946,8		-128,2	-6,2	2 076,2	39,2	1,9	27,0	1,3	25,4	1,3
15-24 ans	501,4		-68,1	-12,0	572,2	22,1	4,0	2,4	0,4	-2,5	-0,5
25-54 ans	2 734,8		-111,3	-3,9	2 842,7	29,0	1,0	7,6	0,3	47,0	1,7
55 ans et plus	877,2		-45,8	-5,0	925,0	26,6	3,0	28,9	3,3	45,7	5,5
Chômage	415,0		186,2	81,4	231,7	-15,6	-6,3	-25,2	-9,2	3,1	-13,5
Taux de chômage (pts de %) ³	9,2		...	4,2	5,1	...	-0,4	...	-0,6	...	-1,0
Taux d'activité (pts de %) ³	63,7		...	-1,2	64,8	...	0,2	...	-0,3	...	0,3
Taux d'emploi (pts de %) ³	57,8		...	-3,8	61,5	...	0,5	...	0,1	...	0,9
Employés	3 570,5		-200,6	-5,3	3 772,0	74,8	2,0	30,9	0,8	88,4	2,5
Secteur privé	2 622,6		-195,5	-6,9	2 817,2	56,9	2,1	24,8	0,9	48,5	1,8
Secteur public	947,9		-5,1	-0,5	954,8	17,9	1,9	6,0	0,6	40,0	4,5
Travailleurs autonomes	542,9		-24,6	-4,3	567,9	2,9	0,5	8,1	1,5	1,7	0,3
Secteurs et industries											
Secteur des biens	845,7		-39,0	-4,4	885,3	25,8	3,0	3,2	0,4	11,9	1,4
Secteur primaire	93,4		-4,3	-4,4	97,3	2,1	2,2	1,9	2,0	5,6	6,4
Services publics	24,1		-2,1	-8,0	25,7	-0,9	-3,4	1,4	5,6	-2,3	-8,4
Construction	256,6		-5,0	-1,9	264,6	15,0	6,0	3,8	1,5	9,8	4,2
Fabrication	471,6		-27,7	-5,5	497,7	9,5	1,9	-3,9	-0,8	-1,0	-0,2
Secteur des services	3 267,7		-186,2	-5,4	3 454,6	51,9	1,5	35,8	1,1	78,2	2,4
Commerce	637,4		-25,0	-3,8	663,3	3,4	0,5	-5,0	-0,8	12,5	1,9
Transport et entreposage	222,7		-12,9	-5,5	236,1	18,5	8,5	10,8	5,2	11,2	5,7
Finance, ass., imm. et location	248,5		6,2	2,6	243,4	3,1	1,3	6,5	2,8	17,8	8,2
Serv. prof., scient. et tech.	346,1		-2,2	-0,6	348,9	21,3	6,5	-0,6	-0,2	16,3	5,2
Serv. entrep., bâtim. et autres	160,0		-25,1	-13,5	182,5	-9,6	-5,0	10,3	5,7	-0,2	-0,1
Services d'enseignement	306,7		3,1	1,0	303,1	5,0	1,7	5,0	1,7	12,9	4,6
Soins santé et assist. sociale	594,8		-11,3	-1,9	608,4	17,1	2,9	13,6	2,4	-4,1	-0,7
Information, culture et loisirs	158,9		-18,5	-10,4	177,0	-2,9	-1,6	-5,4	-2,9	5,8	3,2
Hébergement et restauration	197,1		-60,3	-23,4	257,4	-13,1	-4,8	-1,9	-0,7	-11,6	-4,1
Autres services	154,6		-28,3	-15,5	181,5	4,1	2,3	2,3	1,3	7,9	4,7
Administrations publiques	240,9		-11,9	-4,7	253,1	5,2	2,1	0,1	0,0	9,7	4,1
	\$		\$	%	\$	\$	%	\$	%	\$	%
Rémunération moyenne (en dollars)											
Horaire	28,22		1,67	6,3	26,65	1,23	4,8	0,48	1,9	0,71	2,9
Hebdomadaire	1 008,34		65,56	7,0	945,29	42,11	4,7	18,69	2,1	25,97	3,0

... N'ayant pas lieu de figurer.

1. Données désaisonnalisées sauf pour la rémunération moyenne.

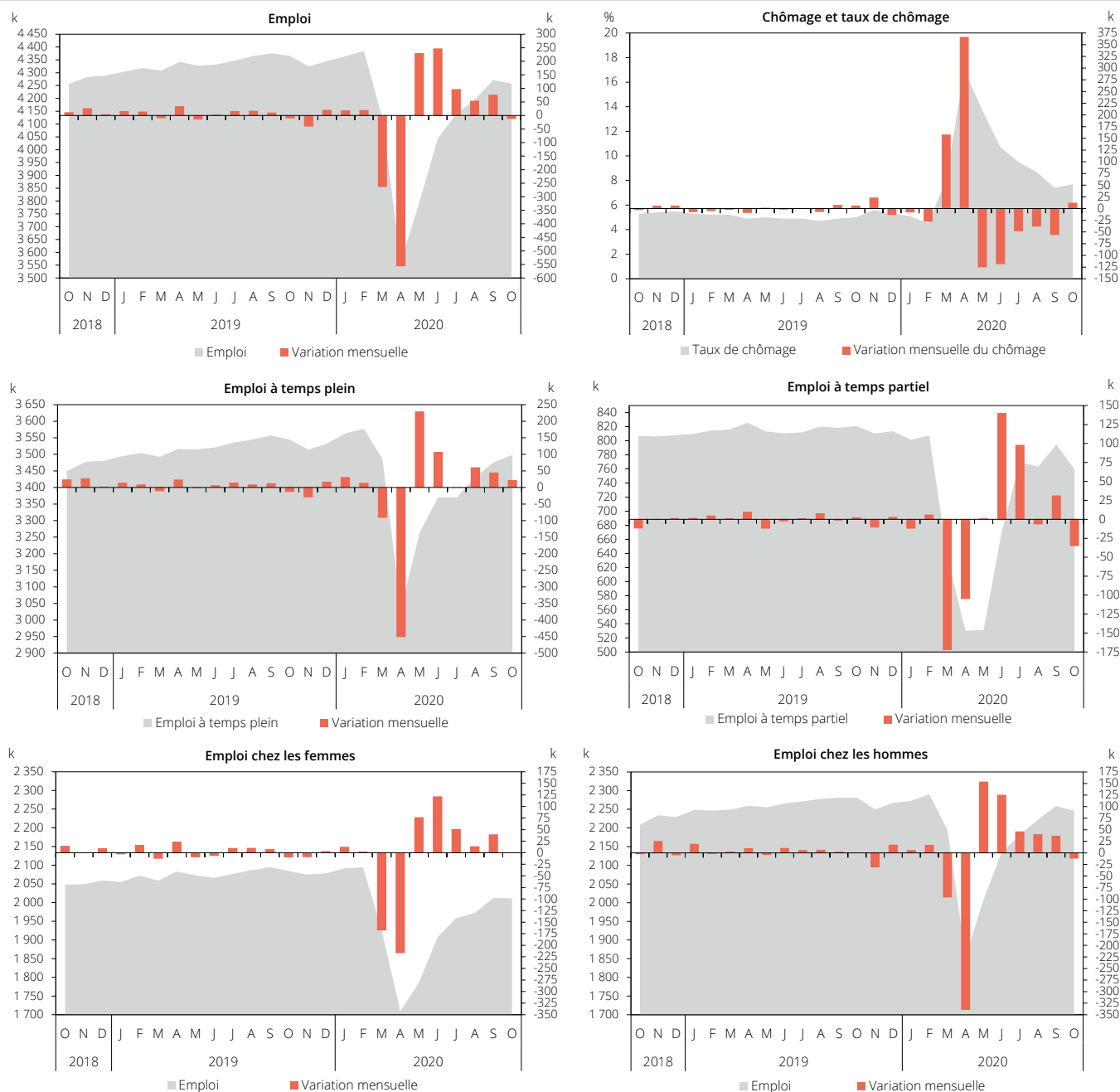
2. En raison de l'arrondissement des données, le total ne correspond pas nécessairement à la somme des parties et les résultats de calculs, comme les taux, pourraient également ne pas correspondre.

3. Variation en points de pourcentage pour les taux.

Source : Statistique Canada, *Enquête sur la population active*, 2020. Adapté par l'Institut de la statistique du Québec.

Figure 2

Indicateurs du marché du travail¹, Québec, octobre 2018 à octobre 2020



1. Données désaisonnalisées.

Note : Les valeurs de l'axe de gauche correspondent à l'emploi et au taux de chômage et celles de l'axe de droite correspondent à la variation mensuelle.

Source : Statistique Canada, *Enquête sur la population active*, 2020. Adapté par l'Institut de la statistique du Québec.

Les estimations mensuelles tirées de l'*Enquête sur la population active* sont fondées sur un échantillon et ainsi sujettes à une certaine variabilité d'autant plus importante lorsqu'elles sont ventilées selon le sexe, l'âge, les régions, les industries, etc. Les estimations mensuelles se caractérisent également par une plus grande variabilité que les tendances observées sur de plus longues périodes. Pour plus d'information concernant la variabilité d'échantillonnage et son évaluation par l'erreur type, se référer à la publication *Information sur la population active*, section relative à la qualité des données (numéro au catalogue 71-001-X) de Statistique Canada.

Notice bibliographique suggérée

INSTITUT DE LA STATISTIQUE DU QUÉBEC (2020). *Résultats de l'Enquête sur la population active pour le Québec. Données désaisonnalisées d'octobre 2020*, [En ligne], Québec, L'Institut, 6 p. [www.stat.gouv.qc.ca/statistiques/travail-remuneration/resultats-epa-202010.pdf].

Ce bulletin est réalisé à l'Institut de la statistique du Québec par :

Direction des statistiques du travail et de la rémunération

Avec la collaboration de :

Julie Boudreault, révision linguistique
Isabelle Jacques, mise en page

Pour plus de renseignements :

Marc-André Demers,
analyste en statistiques du travail

Institut de la statistique du Québec
1200, avenue McGill College, bureau 1020
Montréal (Québec) H3B 4J8

Téléphone :
514 876-4384, poste 6212
1 800 463-4090 (Canada et États-Unis)

Courriel : marc-andre.demers@stat.gouv.qc.ca

Site Web : www.stat.gouv.qc.ca

Dépôt légal

Bibliothèque et Archives nationales du Québec
4^e trimestre 2020
ISSN 1927-2251 (en ligne)

© Gouvernement du Québec
Institut de la statistique du Québec, 2011

Toute reproduction autre qu'à des fins de consultation personnelle est interdite sans l'autorisation du gouvernement du Québec.

www.stat.gouv.qc.ca/droits_auteur.htm