

# Résultats de l'Enquête sur la population active pour le Québec

Données désaisonnalisées de juillet 2020

Avis de révision – 17 août 2020 >

## Hausse de l'emploi et recul du taux de chômage en juillet 2020

Le Québec enregistre une hausse de 97 600 emplois (+ 2,4 %) en juillet 2020 par rapport à juin 2020. Le taux de chômage diminue de 1,2 point de pourcentage en juillet pour se fixer à 9,5 %.

L'emploi a augmenté de 576 000 au cours des trois derniers mois, ce qui équivaut à plus des deux tiers (70 %) des 820 500 emplois perdus entre février et avril 2020. Le niveau d'emploi en juillet rejoint celui de mars, mois où les mesures de confinement ont débuté.

En juillet, l'emploi à temps plein demeure stable, alors que celui à temps partiel augmente de 98 300. L'emploi progresse dans le secteur privé (+ 53 700), dans le secteur public (+ 28 600) et chez les travailleurs indépendants (+ 15 400). Le taux d'activité est en hausse de 0,7 point et s'établit à 64,3 %, et le taux d'emploi s'accroît de 1,3 point pour se fixer à 58,1 % en juillet.

Au Canada, en juillet, l'emploi progresse de 418 500 (+ 2,4 %). Le taux de chômage diminue de 1,4 point et se fixe à 10,9 %. Le Québec, l'Ontario (+ 150 700), la

Colombie-Britannique (+ 70 200) et l'Alberta (+ 67 300) affichent les plus fortes hausses de l'emploi.

Au cours des sept premiers mois de 2020, comparativement à la même période de l'année précédente, l'emploi au Québec a fléchi de 267 100. Au cours de cette période, l'emploi à temps plein a diminué de 130 700 et celui à temps partiel de 136 400. Depuis le début de l'année 2020, le taux de chômage au Québec s'établit en moyenne à 9,7 % (au Canada : 9,8 %).

### Mise en garde au sujet des effets de la pandémie de COVID-19 sur les données de l'EPA

Tout comme en mars, en avril, en mai et en juin, les effets de la crise de la COVID-19 sur le marché du travail en juillet doivent être interprétés avec prudence dans l'analyse des résultats de l'Enquête sur la population active (EPA).

La période de référence de l'enquête pour le mois de juillet s'étend du 12 au 18 juillet. Les effets sur l'emploi et le chômage<sup>1</sup> de certaines mesures prises par le gouvernement du Québec pendant cette période ont donc potentiellement été mesurés par l'enquête, notamment la réouverture des restaurants de la grande région de Montréal, la reprise des activités sportives intérieures et le déconfinement de tous les secteurs (sauf les festivals et grands rassemblements, les camps de vacances avec séjour et les sports de combat). Comme le retour au travail dans les bureaux est permis depuis le 18 juillet, soit le dernier jour de la semaine de référence, son effet est en partie mesuré dans cette édition de l'EPA.

La juste catégorisation du statut d'activité d'une personne selon les définitions usuelles d'emploi, de chômage<sup>1</sup> et d'inactivité peut avoir été plus ardue lors de cette édition de l'enquête.

Enfin, le retrait graduel des mesures de confinement à un rythme différent d'une province à l'autre peut affecter les comparaisons interprovinciales.

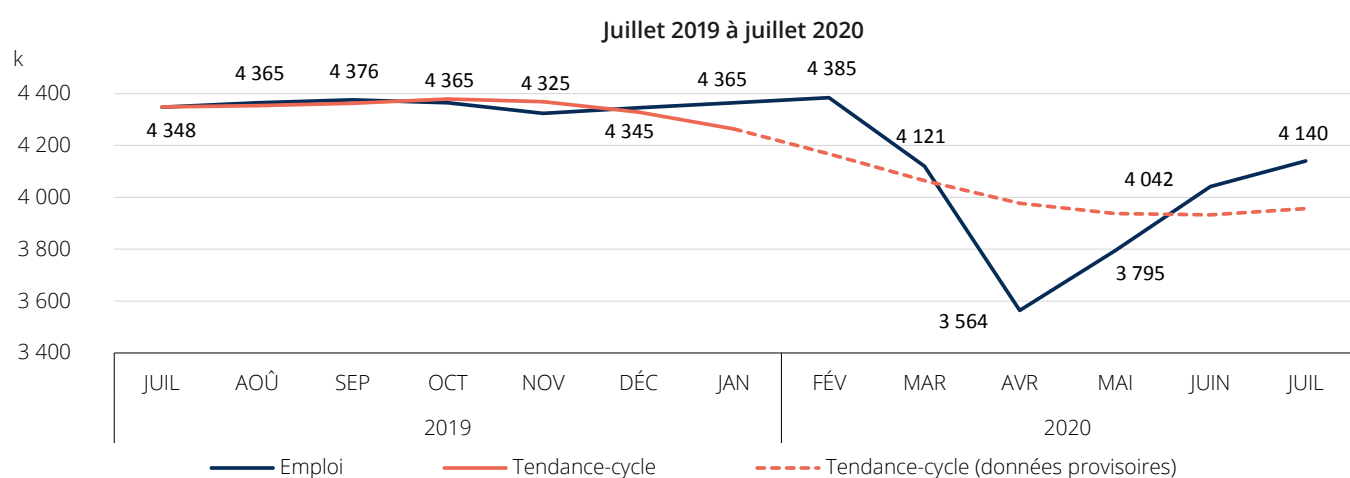
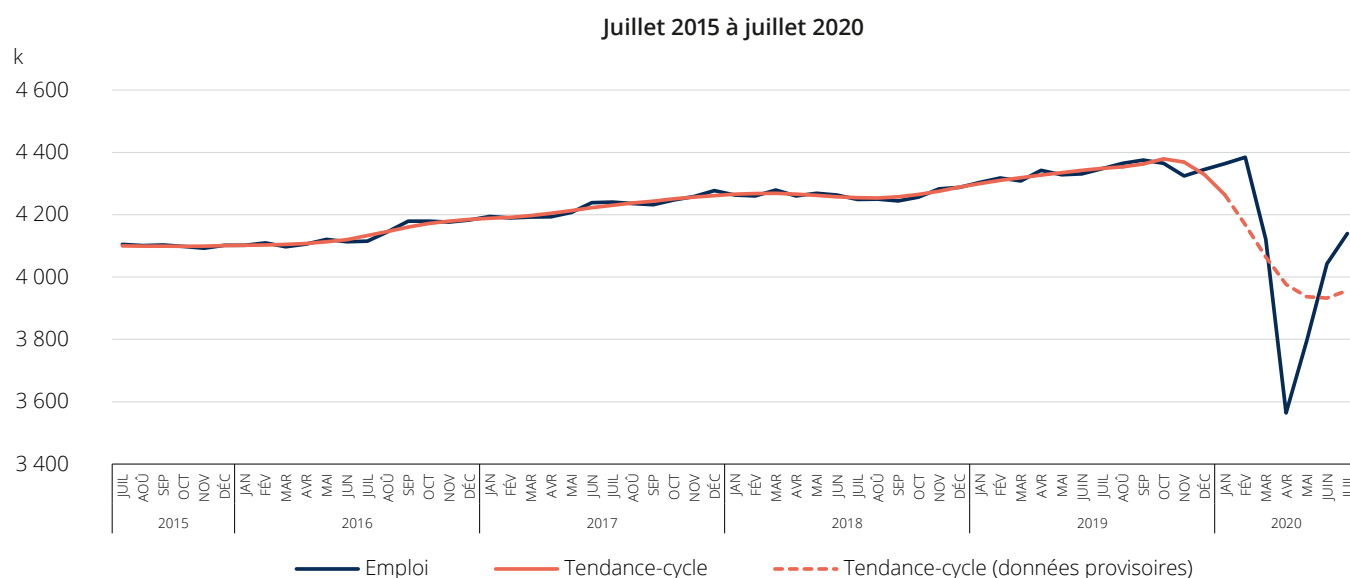
Ainsi, il faudra attendre une plus longue période d'analyse pour évaluer les effets tendanciels de la pandémie de COVID-19 sur le marché du travail québécois. Rappelons par ailleurs que les données mensuelles sont fondées sur un échantillon et ainsi sujettes à une certaine variabilité. Le bulletin [Le Quotidien de Statistique Canada](#) présente des analyses détaillées des répercussions de la pandémie sur le marché du travail en juillet 2020.

En outre, les estimations de l'EPA pour les régions administratives, désaisonnalisées par l'Institut de la statistique du Québec, sont publiées sous forme de moyennes mobiles sur trois mois afin d'atténuer les fluctuations irrégulières attribuables à la faible taille des échantillons. Pour plus d'information sur l'interprétation de ces données, veuillez consulter le document [Quelques rappels concernant les moyennes mobiles sur trois mois \(MM3M\)](#).

1. Dans l'Enquête sur la population active, un chômeur est défini comme une personne qui, au cours de la période de référence : 1) avait été mise à pied temporairement, mais s'attendait à être rappelée au travail et était disponible pour travailler ; 2) était sans emploi, avait activement cherché un emploi au cours des quatre dernières semaines et était disponible pour travailler ; ou 3) devait commencer un nouvel emploi dans les quatre semaines suivant la semaine de référence et était disponible pour travailler.

Figure 1

Évolution de l'emploi et de la tendance-cycle, Québec



Note : La tendance-cycle résulte du lissage des données désaisonnalisées effectué en diminuant l'effet des mouvements irréguliers. Elle aide ainsi à analyser l'évolution à long terme des données. Pour plus d'information : Statistique Canada, [Estimations de la tendance-cycle - foire aux questions](#).

Source : Statistique Canada, *Enquête sur la population active*, 2020. Adapté par l'Institut de la statistique du Québec.

Tableau 1

Indicateurs du marché du travail, emploi selon le secteur d'activité et selon l'industrie, et rémunération moyenne<sup>1,2</sup>, Québec et Canada, 2020

	Québec						Canada			
	Juillet 2020	Variation par rapport au mois précédent		Moyenne de janvier à juillet 2020	Variation par rapport à la même période de 2019		Juillet 2020	Moyenne de janvier à juillet 2020	Variation par rapport à la même période de 2019	
	k	k	%	k	k	%	k	k	k	%
<b>Principaux indicateurs</b>										
Population	7 119,9	3,5	0,0	7 105,8	68,8	1,0	31 171,5	31 089,2	458,0	1,5
Population active	4 576,8	49,2	1,1	4 495,2	-61,3	-1,3	20 029,5	19 705,5	-431,8	-2,1
Emploi	4 140,0	97,6	2,4	4 058,7	-267,1	-6,2	17 845,9	17 780,0	-1 214,4	-6,4
Emploi à temps plein	3 370,0	-0,7	0,0	3 380,5	-130,7	-3,7	14 443,5	14 667,7	-733,3	-4,8
Emploi à temps partiel	770,0	98,3	14,6	678,2	-136,4	-16,7	3 402,4	3 112,3	-481,1	-13,4
Hommes	2 181,4	46,5	2,2	2 134,0	-122,6	-5,4	9 449,0	9 430,6	-524,0	-5,3
Femmes	1 958,5	51,1	2,7	1 924,6	-144,5	-7,0	8 396,9	8 349,4	-690,4	-7,6
15-24 ans	500,7	37,8	8,2	486,2	-77,8	-13,8	2 108,1	2 102,3	-404,2	-16,1
25-54 ans	2 752,5	21,5	0,8	2 712,4	-131,4	-4,6	11 802,6	11 737,5	-618,3	-5,0
55 ans et plus	886,8	38,3	4,5	860,1	-57,8	-6,3	3 935,2	3 940,3	-191,9	-4,6
Chômage	436,8	-48,5	-10,0	436,5	205,8	89,2	2 183,6	1 925,6	782,5	68,5
Taux de chômage (pts de %) <sup>3</sup>	9,5	...	-1,2	9,7	...	4,6	10,9	9,8	...	4,1
Taux d'activité (pts de %) <sup>3</sup>	64,3	...	0,7	63,3	...	-1,5	64,3	63,4	...	-2,4
Taux d'emploi (pts de %) <sup>3</sup>	58,1	...	1,3	57,1	...	-4,4	57,3	57,2	...	-4,8
Employés	3 595,6	82,3	2,3	3 509,3	-249,7	-6,6	15 028,3	14 925,2	-1 177,8	-7,3
Secteur privé	2 630,8	53,7	2,1	2 572,4	-236,9	-8,4	11 246,2	11 151,7	-1 129,5	-9,2
Secteur public	964,8	28,6	3,1	936,8	-12,8	-1,3	3 782,1	3 773,4	-48,3	-1,3
Travailleurs autonomes	544,4	15,4	2,9	549,4	-17,4	-3,1	2 817,6	2 854,8	-36,6	-1,3
<b>Secteurs et industries</b>										
Secteur des biens	843,7	10,0	1,2	836,0	-44,2	-5,0	3 706,0	3 716,7	-244,8	-6,2
Secteur primaire	92,7	4,1	4,6	93,3	-4,9	-5,0	581,7	590,8	-33,7	-5,4
Services publics	23,1	-0,9	-3,7	24,1	-2,9	-10,6	132,6	134,8	-7,1	-5,0
Construction	257,8	3,8	1,5	250,9	-7,1	-2,7	1 364,3	1 370,2	-83,1	-5,7
Fabrication	470,1	3,0	0,6	467,7	-29,3	-5,9	1 627,3	1 621,0	-121,0	-6,9
Secteur des services	3 296,3	87,6	2,7	3 222,7	-222,9	-6,5	14 140,0	14 063,3	-969,5	-6,4
Commerce	654,1	18,0	2,8	623,5	-40,8	-6,1	2 729,5	2 639,5	-199,7	-7,0
Transport et entreposage	215,5	-1,4	-0,6	220,8	-12,6	-5,4	920,0	948,9	-90,3	-8,7
Finance, ass., imm. et location	244,9	-2,5	-1,0	246,8	8,0	3,3	1 227,8	1 224,8	33,1	2,8
Serv. prof., scient. et tech.	341,9	6,6	2,0	343,0	-5,5	-1,6	1 517,8	1 523,9	-16,2	-1,1
Serv. entrep., bâtim. et autres	156,1	-13,3	-7,9	157,7	-31,7	-16,8	688,7	709,1	-80,8	-10,2
Services d'enseignement	316,8	9,1	3,0	294,1	-8,6	-2,8	1 302,5	1 299,3	-56,0	-4,1
Soins santé et assist. sociale	610,8	7,3	1,2	590,4	-12,2	-2,0	2 453,4	2 413,3	-53,4	-2,2
Information, culture et loisirs	161,2	11,5	7,7	158,6	-16,0	-9,2	669,8	673,4	-103,8	-13,4
Hébergement et restauration	207,2	45,8	28,4	193,1	-61,7	-24,2	920,5	916,9	-289,7	-24,0
Autres services	152,6	9,6	6,7	152,7	-30,9	-16,8	719,1	717,6	-104,9	-12,8
Administrations publiques	235,1	-3,2	-1,3	242,0	-10,7	-4,2	991,0	996,6	-7,6	-0,8
				\$	\$	%	\$	\$	\$	%
<b>Rémunération moyenne (en dollars)</b>										
Horaire	28,22	...	...	28,14	1,73	6,6	29,56	29,60	1,96	7,1
Hebdomadaire	1 019,59	...	...	1 006,72	70,19	7,5	1 091,33	1 087,11	79,19	7,9

... N'ayant pas lieu de figurer.

1. Données désaisonnalisées sauf pour la rémunération moyenne.

2. En raison de l'arrondissement des données, le total ne correspond pas nécessairement à la somme des parties et les résultats de calculs, comme les taux, pourraient également ne pas correspondre.

3. Variation en points de pourcentage pour les taux.

Source : Statistique Canada, *Enquête sur la population active*, 2020. Adapté par l'Institut de la statistique du Québec.

Tableau 2

Emploi et taux de chômage<sup>1,2</sup>, régions administratives, RMR de Montréal, Québec et Canada

	Emploi						Taux de chômage		
	Juillet 2020	Variation par rapport au mois précédent		Moyenne de janvier à juillet 2020	Variation par rapport à la même période de 2019		Juillet 2020	Variation par rapport au mois précédent	Moyenne de janvier à juillet 2020
	k	k	%	k	k	%	%	points de %	%
<b>Provinces</b>									
<b>Canada</b>	<b>17 845,9</b>	<b>418,5</b>	<b>2,4</b>	<b>17 780,0</b>	<b>- 1 214,4</b>	<b>- 6,4</b>	<b>10,9</b>	<b>- 1,4</b>	<b>9,8</b>
Terre-Neuve-et-Labrador	208,5	4,3	2,1	208,9	- 19,3	- 8,5	15,6	- 0,9	14,2
Île-du-Prince-Édouard	74,7	1,1	1,5	75,6	- 1,5	- 2,0	11,7	- 3,5	10,8
Nouvelle-Écosse	436,5	3,4	0,8	436,3	- 30,0	- 6,4	10,8	- 2,2	10,4
Nouveau-Brunswick	348,6	- 1,8	- 0,5	343,8	- 13,4	- 3,8	9,8	- 0,1	9,8
<b>Québec</b>	<b>4 140,0</b>	<b>97,6</b>	<b>2,4</b>	<b>4 058,7</b>	<b>- 267,1</b>	<b>- 6,2</b>	<b>9,5</b>	<b>- 1,2</b>	<b>9,7</b>
Ontario	6 927,2	150,7	2,2	6 975,9	- 429,0	- 5,8	11,3	- 0,9	9,4
Manitoba	629,1	12,4	2,0	624,6	- 28,9	- 4,4	8,2	- 1,9	8,2
Saskatchewan	551,1	13,3	2,5	546,3	- 32,7	- 5,7	8,8	- 2,8	9,0
Alberta	2 156,1	67,3	3,2	2 153,2	- 187,5	- 8,0	12,8	- 2,7	11,4
Colombie-Britannique	2 374,2	70,2	3,0	2 356,9	- 204,9	- 8,0	11,1	- 1,9	9,3
<b>Région métropolitaine de recensement (RMR)</b>									
RMR de Montréal	2 110,7	27,5	1,3	2 071,3	- 124,6	- 5,7	11,7	- 0,6	10,9
<b>Régions administratives<sup>3</sup></b>									
<b>Québec</b>	<b>3 992,4</b>	<b>192,0</b>	<b>5,1</b>	<b>4 058,7</b>	<b>- 267,1</b>	<b>- 6,2</b>	<b>11,3</b>	<b>- 2,5</b>	<b>9,7</b>
Bas-Saint-Laurent (01)	83,7	5,0	6,4	83,5	- 9,7	- 10,4	9,1	- 3,2	8,6
Saguenay-Lac-Saint-Jean (02)	118,0	7,7	7,0	118,5	- 8,9	- 7,0	11,7	- 4,8	11,3
Capitale-Nationale (03)	364,5	25,4	7,5	361,4	- 53,6	- 12,9	8,8	- 3,0	8,4
Mauricie (04)	117,3	4,3	3,8	122,6	1,4	1,2	10,8	- 2,2	9,3
Estrie (05)	158,2	7,5	5,0	158,6	- 5,0	- 3,1	7,4	- 3,5	7,5
Montréal (06)	974,3	16,3	1,7	1 022,1	- 58,6	- 5,4	15,6	- 0,2	12,0
Outaouais (07)	184,6	5,9	3,3	189,5	- 19,9	- 9,5	9,4	- 1,9	8,4
Abitibi-Témiscamingue (08)	65,9	3,2	5,1	67,5	- 10,2	- 13,1	7,3	- 3,3	7,3
Côte-Nord (09) et									
Nord-du-Québec (10)	49,4	1,7	3,6	50,8	- 2,5	- 4,7	9,4	- 4,2	9,1
Gaspésie-Îles-de-la-Madeleine (11)	27,9	0,6	2,2	29,9	- 3,3	- 9,9	15,0	0,0	14,8
Chaudière-Appalaches (12)	223,0	15,6	7,5	219,3	0,2	0,1	6,2	- 4,4	7,0
Laval (13)	215,0	17,9	9,1	205,7	- 18,6	- 8,3	9,0	- 4,5	9,3
Lanaudière (14)	265,3	8,5	3,3	266,3	7,5	2,9	12,2	- 1,2	9,7
Laurentides (15)	265,7	21,2	8,7	268,2	- 55,8	- 17,2	10,9	- 3,7	10,3
Montérégie (16)	766,1	46,8	6,5	773,6	- 27,2	- 3,4	10,9	- 3,3	9,1
Centre-du-Québec (17)	113,5	4,6	4,2	121,3	- 3,0	- 2,4	7,6	- 3,9	6,6

1. Données désaisonnalisées.

2. En raison de l'arrondissement des données, le total ne correspond pas nécessairement à la somme des parties et les résultats de calculs, comme les taux, pourraient également ne pas correspondre.

3. Les estimations de l'EPA pour les régions administratives, désaisonnalisées par l'ISQ, sont publiées sous forme de moyennes mobiles sur trois mois afin que les fluctuations irrégulières attribuables à la faible taille des échantillons soient atténuées. Pour plus d'information, veuillez consulter le document [Quelques rappels concernant les moyennes mobiles sur trois mois \(MM3M\)](#). Les données sur les cumuls sont calculées à partir des données mensuelles et non des moyennes mobiles.

Source : Statistique Canada, *Enquête sur la population active*, 2020. Adapté par l'Institut de la statistique du Québec.

Tableau 3

Indicateurs du marché du travail, emploi selon le secteur d'activité et selon l'industrie, et rémunération moyenne<sup>1,2</sup>, Québec, 2017-2020

	Moyenne de janvier à juillet 2020		Variation par rapport à la même période de 2019		2019	Variation par rapport à l'année précédente					
						2019		2018		2017	
	k		k	%	k	k	%	k	%	k	%
<b>Principaux indicateurs</b>											
Population	7 105,8		68,8	1,0	7 051,5	65,6	0,9	54,0	0,8	44,0	0,6
Population active	4 495,2		- 61,3	- 1,3	4 571,7	62,2	1,4	13,8	0,3	47,4	1,1
Emploi	4 058,7		- 267,1	- 6,2	4 339,9	77,7	1,8	38,9	0,9	90,2	2,2
Emploi à temps plein	3 380,5		- 130,7	- 3,7	3 520,4	49,7	1,4	61,3	1,8	65,4	2,0
Emploi à temps partiel	678,2		- 136,4	- 16,7	819,5	28,0	3,5	- 22,3	- 2,7	24,7	3,1
Hommes	2 134,0		- 122,6	- 5,4	2 263,7	38,5	1,7	11,9	0,5	64,7	3,0
Femmes	1 924,6		- 144,5	- 7,0	2 076,2	39,2	1,9	27,0	1,3	25,4	1,3
15-24 ans	486,2		- 77,8	- 13,8	572,2	22,1	4,0	2,4	0,4	- 2,5	- 0,5
25-54 ans	2 712,4		- 131,4	- 4,6	2 842,7	29,0	1,0	7,6	0,3	47,0	1,7
55 ans et plus	860,1		- 57,8	- 6,3	925,0	26,6	3,0	28,9	3,3	45,7	5,5
Chômage	436,5		205,8	89,2	231,7	- 15,6	- 6,3	- 25,2	- 9,2	3,1	- 13,5
Taux de chômage (pts de %) <sup>3</sup>	9,7		...	4,6	5,1	...	- 0,4	...	- 0,6	...	- 1,0
Taux d'activité (pts de %) <sup>3</sup>	63,3		...	- 1,5	64,8	...	0,2	...	- 0,3	...	0,3
Taux d'emploi (pts de %) <sup>3</sup>	57,1		...	- 4,4	61,5	...	0,5	...	0,1	...	0,9
Employés	3 509,3		- 249,7	- 6,6	3 772,0	74,8	2,0	30,9	0,8	88,4	2,5
Secteur privé	2 572,4		- 236,9	- 8,4	2 817,2	56,9	2,1	24,8	0,9	48,5	1,8
Secteur public	936,8		- 12,8	- 1,3	954,8	17,9	1,9	6,0	0,6	40,0	4,5
Travailleurs autonomes	549,4		- 17,4	- 3,1	567,9	2,9	0,5	8,1	1,5	1,7	0,3
<b>Secteurs et industries</b>											
Secteur des biens	836,0		- 44,2	- 5,0	885,3	25,8	3,0	3,2	0,4	11,9	1,4
Secteur primaire	93,3		- 4,9	- 5,0	97,3	2,1	2,2	1,9	2,0	5,6	6,4
Services publics	24,1		- 2,9	- 10,6	25,7	- 0,9	- 3,4	1,4	5,6	- 2,3	- 8,4
Construction	250,9		- 7,1	- 2,7	264,6	15,0	6,0	3,8	1,5	9,8	4,2
Fabrication	467,7		- 29,3	- 5,9	497,7	9,5	1,9	- 3,9	- 0,8	- 1,0	- 0,2
Secteur des services	3 222,7		- 222,9	- 6,5	3 454,6	51,9	1,5	35,8	1,1	78,2	2,4
Commerce	623,5		- 40,8	- 6,1	663,3	3,4	0,5	- 5,0	- 0,8	12,5	1,9
Transport et entreposage	220,8		- 12,6	- 5,4	236,1	18,5	8,5	10,8	5,2	11,2	5,7
Finance, ass., imm. et location	246,8		8,0	3,3	243,4	3,1	1,3	6,5	2,8	17,8	8,2
Serv. prof., scient. et tech.	343,0		- 5,5	- 1,6	348,9	21,3	6,5	- 0,6	- 0,2	16,3	5,2
Serv. entrep., bâtim. et autres	157,7		- 31,7	- 16,8	182,5	- 9,6	- 5,0	10,3	5,7	- 0,2	- 0,1
Services d'enseignement	294,1		- 8,6	- 2,8	303,1	5,0	1,7	5,0	1,7	12,9	4,6
Soins santé et assist. sociale	590,4		- 12,2	- 2,0	608,4	17,1	2,9	13,6	2,4	- 4,1	- 0,7
Information, culture et loisirs	158,6		- 16,0	- 9,2	177,0	- 2,9	- 1,6	- 5,4	- 2,9	5,8	3,2
Hébergement et restauration	193,1		- 61,7	- 24,2	257,4	- 13,1	- 4,8	- 1,9	- 0,7	- 11,6	- 4,1
Autres services	152,7		- 30,9	- 16,8	181,5	4,1	2,3	2,3	1,3	7,9	4,7
Administrations publiques	242,0		- 10,7	- 4,2	253,1	5,2	2,1	0,1	0,0	9,7	4,1
	\$		\$	%	\$	\$	%	\$	%	\$	%
<b>Rémunération moyenne (en dollars)</b>											
Horaire	28,14		1,73	6,6	26,65	1,23	4,8	0,48	1,9	0,71	2,9
Hebdomadaire	1 006,72		70,19	7,5	945,29	42,11	4,7	18,69	2,1	25,97	3,0

... N'ayant pas lieu de figurer.

1. Données désaisonnalisées sauf pour la rémunération moyenne.

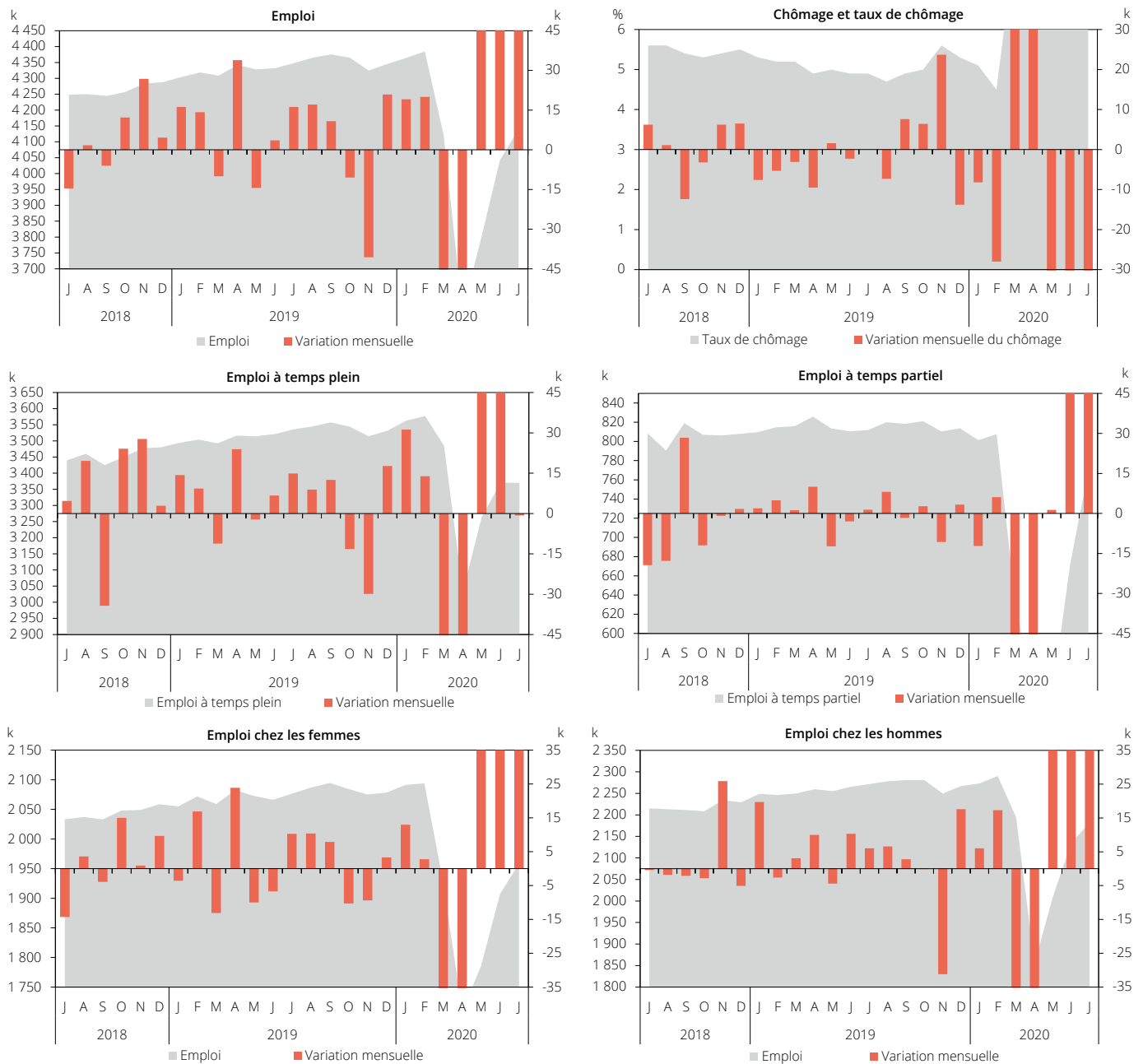
2. En raison de l'arrondissement des données, le total ne correspond pas nécessairement à la somme des parties et les résultats de calculs, comme les taux, pourraient également ne pas correspondre.

3. Variation en points de pourcentage pour les taux.

Source : Statistique Canada, *Enquête sur la population active*, 2020. Adapté par l'Institut de la statistique du Québec.

Figure 2

Indicateurs du marché du travail<sup>1</sup>, Québec, juillet 2018 à juillet 2020



1. Données désaisonnalisées.

Note : Les valeurs de l'axe de gauche correspondent à l'emploi et au taux de chômage et celles de l'axe de droite correspondent à la variation mensuelle.

Source : Statistique Canada, *Enquête sur la population active*, 2020. Adapté par l'Institut de la statistique du Québec.

Les estimations mensuelles tirées de l'*Enquête sur la population active* sont fondées sur un échantillon et ainsi sujettes à une certaine variabilité d'autant plus importante lorsqu'elles sont ventilées selon le sexe, l'âge, les régions, les industries, etc. Les estimations mensuelles se caractérisent également par une plus grande variabilité que les tendances observées sur de plus longues périodes. Pour plus d'information concernant la variabilité d'échantillonnage et son évaluation par l'erreur type, se référer à la publication *Information sur la population active*, section relative à la qualité des données (numéro au catalogue 71-001-X) de Statistique Canada.

Notice bibliographique suggérée

INSTITUT DE LA STATISTIQUE DU QUÉBEC (2020). *Résultats de l'Enquête sur la population active pour le Québec. Données désaisonnalisées de juillet 2020*, [En ligne], Québec, L'Institut, 6 p. [[www.stat.gouv.qc.ca/statistiques/travail-remuneration/resultats-epa-202007.pdf](http://www.stat.gouv.qc.ca/statistiques/travail-remuneration/resultats-epa-202007.pdf)].

Ce bulletin est réalisé à l'Institut de la statistique du Québec par :

Direction des statistiques du travail et de la rémunération

Avec la collaboration de :

Julie Boudreault, révision linguistique  
Marie-Eve Cantin, mise en page

Pour plus de renseignements :

Marc-André Demers,  
analyste en statistiques du travail

Institut de la statistique du Québec  
1200, avenue McGill College, bureau 1020  
Montréal (Québec) H3B 4J8

Téléphone :  
514 876-4384, poste 6212  
1 800 463-4090 (Canada et États-Unis)

Courriel : [marc-andre.demers@stat.gouv.qc.ca](mailto:marc-andre.demers@stat.gouv.qc.ca)

Site Web : [www.stat.gouv.qc.ca](http://www.stat.gouv.qc.ca)

Dépôt légal

Bibliothèque et Archives nationales du Québec  
3<sup>e</sup> trimestre 2020  
ISSN 1927-2251 (en ligne)

© Gouvernement du Québec  
Institut de la statistique du Québec, 2011

Toute reproduction autre qu'à des fins de consultation personnelle est interdite sans l'autorisation du gouvernement du Québec.

[www.stat.gouv.qc.ca/droits\\_auteur.htm](http://www.stat.gouv.qc.ca/droits_auteur.htm)

# Avis de révision

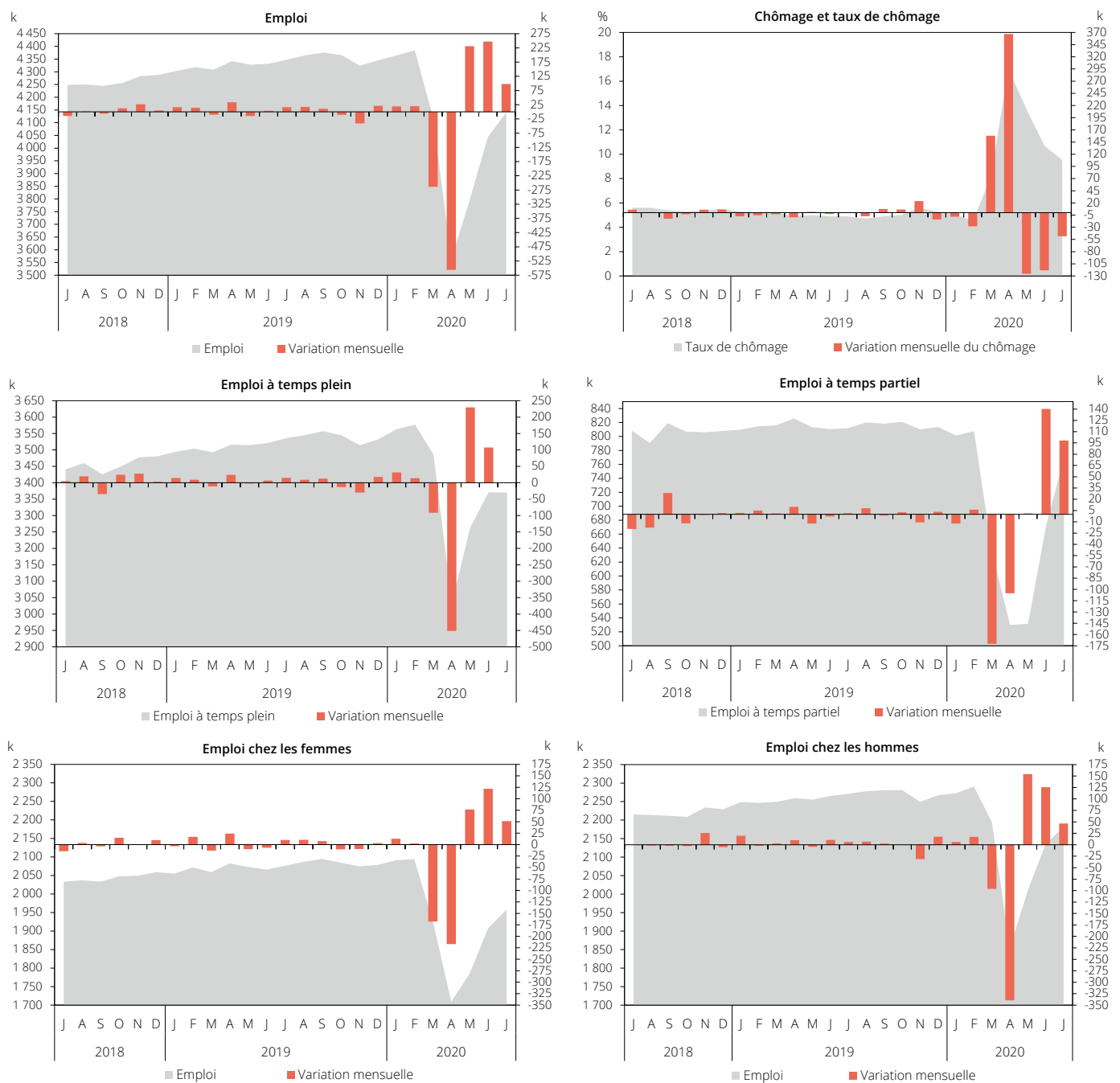
## Résultats de l'Enquête sur la population active pour le Québec, données désaisonnalisées de juillet 2020

Document révisé le 17 août 2020.

1. À la page 6, remplacer la figure 2 par celle-ci :

Figure 2

Indicateurs du marché du travail<sup>1</sup>, Québec, juillet 2018 à juillet 2020



1. Données désaisonnalisées.

Note : Les valeurs de l'axe de gauche correspondent à l'emploi et au taux de chômage et celles de l'axe de droite correspondent à la variation mensuelle.

Source : Statistique Canada, *Enquête sur la population active*, 2020. Adapté par l'Institut de la statistique du Québec.