



optique culture

numéro 34 septembre 2014

Dix ans de statistiques sur la fréquentation des arts de la scène

CLAUDE FORTIER chargé de projet, OCCQ

Ce document a été corrigé le 19 novembre 2014. Veuillez consulter l'errata joint à ce fichier en cliquant ici.

Faits saillants

- En 2013, 17 100 représentations payantes en arts de la scène ont attiré 6,7 millions de spectateurs (8 % de moins qu'en 2012) et généré 229 M\$ de revenus de billetterie (14 % de moins qu'en 2012).
- À 72,7 %, le taux d'occupation atteint un sommet en dix ans.
- Les spectacles québécois accueillent 71 % de l'assistance totale (71 % en 2012) et comptent pour 65 % de l'ensemble des revenus de billetterie (62 % en 2012).
- Sur les 25 spectacles les plus vus en 2013, 24 sont québécois.
- Par rapport à 2012, les revenus de billetterie des spectacles de chanson francophone ont augmenté de 7 %, à 31,2 M\$, soit un sommet en dix ans, malgré une baisse de l'assistance de 4 %.
- Le théâtre est la seule discipline à voir son assistance croître en 2013 (+ 2,8 %). En contrepartie, les spectacles de chanson anglophone (-26 %), de cirque et magie (-43 %) et de comédie musicale et music-hall (-43 %) ont connu une importante baisse de leur assistance.
- La part de l'assistance aux spectacles diffusés dans la région de Montréal est passée de 53 % en 2009 à 46 % en 2013.
- Au cours de la dernière décennie, il y a eu un déplacement de l'assistance aux spectacles de chanson francophone et d'humour de l'île de Montréal vers la Rive-Sud et la Rive-Nord de celle-ci.

Ce bulletin propose une analyse des données de l'*Enquête sur la fréquentation des spectacles au Québec* réalisée par l'Observatoire de la culture et des communications du Québec (OCCQ). Il y est question des résultats de l'année 2013, notamment selon le genre et la provenance des spectacles, tout en exposant les tendances qui se dessinent depuis le début de l'enquête, en 2004. Une analyse du palmarès des 25 spectacles les plus vus et de la fréquentation dans différentes zones de la région métropolitaine de recensement (RMR) de Montréal complète ce bulletin.

Notes méthodologiques

Aux fins de l'*Enquête sur la fréquentation des spectacles au Québec*, l'OCCQ recueille tous les deux mois des données au sujet des représentations payantes en arts de la scène offertes par les établissements qui diffusent des spectacles ou qui sont propriétaires de salle. Les résultats sont par la suite rendus publics sous forme de tableaux statistiques sur le site Web de l'Observatoire : www.stat.gouv.qc.ca/observatoire.

Les spectacles en arts de la scène

L'enquête porte sur les spectacles en arts de la scène, c'est-à-dire les spectacles de théâtre, de danse, de musique, de chanson et de variétés. Les autres types de présentations en salle qui ne relèvent pas des arts de la scène, comme les conférences, les projections de films (les soirées des Grands Explorateurs, par exemple), les performances en arts visuels, les récitals de poésie, les spectacles sportifs, ne sont pas inclus. Par ailleurs, certains types de représentations en arts de la scène sont exclus : les représentations privées, les représentations de spectacles amateurs ainsi que les représentations qui ont lieu dans les locaux d'écoles primaires ou secondaires pour les élèves de ces écoles.

Les représentations payantes

L'enquête ne porte que sur les représentations dont l'entrée est payante (tout en sachant, bien entendu, que certains spectateurs peuvent avoir bénéficié d'un billet de faveur). Précisons que ne sont pas considérées comme payantes les représentations où le droit d'entrée prend la forme d'un passeport ou d'un macaron valide pour l'ensemble d'un festival ou d'un événement culturel. Par ailleurs, l'enquête inclut les représentations payantes dans certains bars lorsqu'elles font partie d'une programmation annoncée et nécessitent l'achat d'un billet d'entrée.

Les revenus de billetterie

Les données de l'enquête portant sur les revenus de billetterie excluent les taxes perçues. Ces revenus incluent les revenus provenant de la vente de tous les billets (peu importe qu'ils aient été vendus en abonnements, aux guichets, à l'intérieur de forfaits, etc.). Tout au long de ce bulletin, les résultats sur les revenus de billetterie vont toujours exclure les taxes.

La méthode d'enquête

L'*Enquête sur la fréquentation des spectacles au Québec* est menée par voie de recensement, c'est-à-dire que tous les établissements appartenant à l'univers de l'enquête sont sollicités à titre de répondants. Les résultats statistiques diffusés par l'OCCQ proviennent de la compilation des données fournies par les établissements ayant répondu au questionnaire d'enquête.

Table des matières

- 3 La fréquentation des spectacles en 2013
- 5 Portrait des disciplines en arts de la scène
- 7 Les différents genres de spectacles
- 9 La place de la chanson francophone
- 10 La part de marché des spectacles québécois
- 12 La part de marché des spectacles à succès
- 14 La fréquentation des festivals
- 15 Portrait régional de la fréquentation des spectacles
- 16 Montréal, zone névralgique de l'offre en arts de la scène
- 17 Déplacement de la fréquentation dans la région métropolitaine de recensement de Montréal
- 19 Le palmarès des spectacles

Signes conventionnels

- % Pour cent ou pourcentage
- n Nombre
- M Million
- x Donnée confidentielle
- ... N'ayant pas lieu de figurer
- .. Donnée non disponible
- Néant ou zéro
- \$ En dollars

Notice suggérée pour mentionner cet article dans une bibliographie ou en reproduire un extrait :

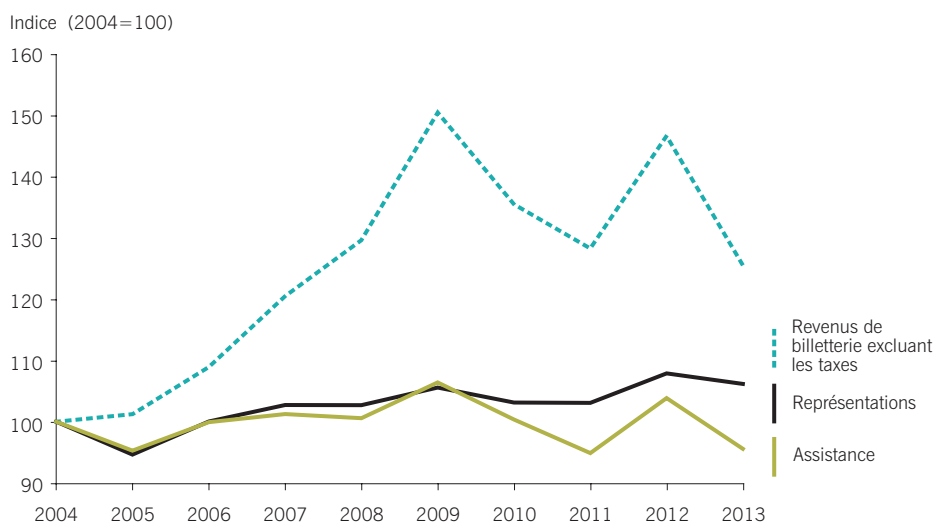
FORTIER, CLAUDE (2014). « Dix ans de statistiques sur la fréquentation des arts de la scène », *Optique culture*, n° 34, Québec, Institut de la statistique du Québec, Observatoire de la culture et des communications du Québec, septembre, 20 p. [En ligne]. [www.stat.gouv.qc.ca/observatoire].

La fréquentation des spectacles en 2013

Si le nombre de représentations et de billets disponibles témoigne de la santé de l'offre de spectacles en arts de la scène, l'assistance est la variable clé pour savoir à quel point cette offre répond à la demande du public. L'assistance dénombrée chaque année depuis le début de l'*Enquête sur la fréquentation des spectacles au Québec*, en 2004, ne permet pas d'identifier de tendance à la hausse ou à la baisse. Depuis 10 ans, elle a oscillé annuellement entre 6,6 et 7,4 millions d'entrées. Les résultats des cinq dernières années illustrent bien ce phénomène. Après avoir atteint un sommet de 7,4 millions d'entrées en 2009, l'assistance a connu une diminution en 2010 (7,0 millions d'entrées) et 2011 (6,6 millions d'entrées), suivie d'une forte hausse en 2012 (7,3 millions d'entrées) et d'une nouvelle baisse en 2013 pour s'établir à 6,7 millions d'entrées. Ainsi, après avoir enregistré sa plus forte hausse annuelle en 2012, soit 10 %, le nombre de spectateurs connaît sa plus forte baisse en 2013 (-8 %). Durant l'année, il y a eu tout de même 9,2 M de billets émis (10,2 M en 2012) dans le cadre de 17 132 représentations payantes (17 411 en 2012) ayant eu lieu dans l'une ou l'autre des 609 salles utilisées en 2013, pour une assistance moyenne par représentation de 389 spectateurs (tableau 1). La baisse plus prononcée du nombre de billets par rapport à celle de l'assistance a poussé à la hausse le taux d'occupation (72,7 %) et le taux d'occupation de l'assistance payante (64,5 %), qui atteignent tous les deux leur plus haut sommet en dix ans (tableau 1).

Les billets de faveur (gratuité), présents depuis toujours dans l'industrie des arts de la scène, sont utilisés par les diffuseurs et les producteurs pour remercier, par exemple, des commanditaires et des bénévoles. Une partie de ces billets va aussi aux artistes, aux concepteurs du spectacle et aux médias. Il existe aussi une pratique, chez certains diffuseurs et producteurs des arts de la scène, qui consiste à distribuer un certain nombre de

Figure 1 Évolution de l'indice du nombre de représentations, de l'assistance et des revenus de billetterie en arts de la scène, Québec, 2004 à 2013



Source : Institut de la statistique du Québec, Observatoire de la culture et des communications du Québec.

billets invendus avant le spectacle en misant sur le bouche-à-oreille pour faire la promotion de ce spectacle. En 2013, le taux de spectateurs avec billet de faveur est de 11,4 %, le plus faible taux depuis dix ans.

Il faut préciser que le taux de spectateurs ayant utilisé un tel billet varie selon la discipline et le genre des spectacles. Plus le taux d'occupation de l'assistance payante est faible, plus le taux de spectateurs avec billet de faveur aura tendance à être élevé, une partie des billets invendus étant distribué. À titre d'exemple, il est de 6 % pour la chanson anglophone (73 % de spectateurs payants), mais de 19 % pour la musique du monde et folklorique (47 % de spectateurs payants). Pour l'ensemble des disciplines, le taux d'occupation de l'assistance payante aux représentations est aussi stable depuis cinq ans, oscillant entre 63 % et 65 % (tableau 1).

Même si la billetterie n'est pas l'unique source de revenus des producteurs et des diffuseurs de spectacles en arts de la scène (subventions, commanditaires, festivals, etc.), l'évolution des revenus de billetterie permet de se faire une idée sur la santé financière de cette industrie. Après cinq années de croissance qui a permis aux revenus de billetterie de passer de 182 M\$ en 2004 à 275 M\$ en 2009, ceux-ci ont été à la baisse au cours de trois des quatre dernières années, pour se situer maintenant à 229 M\$, en baisse de 14 % par rapport à 2012 (figure 1). Pour la deuxième fois seulement, les revenus moyens de billetterie par spectateur payant (chiffre assimilable au prix moyen du billet en excluant les taxes) sont en baisse, passant de 41,81 \$ en 2012 à 38,72 \$ en 2013 (tableau 1).

Tableau 1 Statistiques principales des représentations payantes¹ en arts de la scène selon la discipline, Québec, 2009 à 2013

	Unité	2009	2010	2011	2012	2013	Variation 2013/2012 %
Théâtre							
Représentations	n	6 282	6 333	6 086	6 250	6 239	-0,2
Billets disponibles	n	2 254 917	2 309 396	2 114 992	2 089 896	2 111 949	1,1
Assistance	n	1 609 904	1 700 368	1 507 801	1 494 066	1 536 606	2,8
Taux d'occupation ²	%	71,4	73,6	71,3	71,5	72,8	...
Revenus de billetterie excluant les taxes	\$	33 268 688	37 263 366	32 930 210	33 404 847	35 023 491	4,8
Danse							
Représentations	n	788	725	765	744	660	-11,3
Billets disponibles	n	397 676	329 712	367 509	383 123	367 924	-4,0
Assistance	n	272 057	228 876	248 600	265 557	264 413	-0,4
Taux d'occupation ²	%	68,4	69,4	67,6	69,3	71,9	...
Revenus de billetterie excluant les taxes	\$	8 485 515	7 122 172	8 156 033	9 403 668	10 954 049	16,5
Musique³							
Représentations	n	2 569	2 636	2 708	2 638	2 689	1,9
Billets disponibles	n	1 578 040	1 534 582	1 513 601	1 511 092	1 493 773	-1,1
Assistance	n	975 749	969 835	968 310	963 739	953 827	-1,0
Taux d'occupation ²	%	61,8	63,2	64,0	63,8	63,9	...
Revenus de billetterie excluant les taxes	\$	29 973 202	27 334 017	29 442 983	29 526 107	31 242 961	5,8
Chanson francophone							
Représentations	n	2 612	2 326	2 143	2 563	2 414	-5,8
Billets disponibles	n	1 489 517	1 317 173	995 374	1 295 937	1 238 130	-4,5
Assistance	n	982 197	871 789	664 430	914 837	877 585	-4,1
Taux d'occupation ²	%	65,9	66,2	66,8	70,6	70,9	...
Revenus de billetterie excluant les taxes	\$	27 582 020	23 551 343	17 822 168	29 199 165	31 242 909	7,0
Chanson anglophone							
Représentations	n	1 475	1 337	1 742	1 496	1 362	-9,0
Billets disponibles	n	1 510 247	1 198 386	1 666 724	1 631 205	1 232 385	-24,4
Assistance	n	1 170 663	947 331	1 347 938	1 291 780	950 936	-26,4
Taux d'occupation ²	%	77,5	79,1	80,9	79,2	77,2	...
Revenus de billetterie excluant les taxes	\$	61 458 051	44 920 922	71 151 205	69 184 407	46 410 878	-32,9
Variétés⁴							
Représentations	n	3 122	3 158	3 048	3 484	3 519	1,0
Billets disponibles	n	2 944 675	2 915 006	2 567 034	3 142 667	2 658 281	-15,4
Assistance	n	2 322 078	2 254 016	1 845 750	2 246 861	2 043 462	-9,1
Taux d'occupation ²	%	78,9	77,3	71,9	71,5	76,9	...
Revenus de billetterie excluant les taxes	\$	111 184 784	106 281 564	73 140 872	94 256 730	73 165 192	-22,4
Total⁵							
Représentations	n	17 036	16 643	16 634	17 411	17 132	-1,6
Assistance	n	7 430 036	7 006 665	6 623 352	7 250 625	6 671 828	-8,0
Taux de spectateurs avec billet de faveur	%	11,9	12,0	12,4	11,7	11,4	-3,0
Assistance moyenne par représentation	n	436	421	398	420	389	...
Billets disponibles	n	10 346 181	9 663 436	9 292 436	10 152 703	9 175 839	-9,6
Taux d'occupation ²	%	71,8	72,5	71,3	71,6	72,7	...
Taux d'occupation de l'assistance payante ⁶	%	63,2	63,8	62,5	63,0	64,5	...
Salles utilisées	n	534	556	619	629	609	-3,2
Revenus de billetterie excluant les taxes	\$	274 605 575	247 236 241	234 067 772	267 591 855	229 025 372	-14,4
Revenus moyens de billetterie par spectateur payant	\$	41,97	40,09	40,33	41,81	38,72	-7,4

1. Excluant certains types de représentations payantes : les représentations privées, les représentations de spectacles amateurs et les représentations données dans les locaux d'écoles primaires ou secondaires pour les élèves de ces écoles. Par ailleurs, ne sont pas considérées comme payantes les représentations où le droit d'entrée prend la forme d'un passeport ou d'un macaron valide pour l'ensemble d'un festival ou d'une manifestation culturelle, ni les représentations où il n'y a pas de billet à acheter mais simplement un droit d'entrée à déboursier.

2. Proportion du nombre de spectateurs par rapport au nombre de billets disponibles.

3. La musique inclut les spectacles de musique classique, d'opéra, de musique contemporaine, de musique du monde et folklorique (même chantée), de jazz et de blues (même chanté) ainsi que les spectacles de musique populaire non chantée.

4. Les variétés incluent les spectacles d'humour, de cirque, de magie, de comédie musicale et de music-hall.

5. Le total inclut les spectacles de chanson dans une autre langue que le français et l'anglais, de même que les spectacles de discipline inconnue.

6. Proportion du nombre de spectateurs payants par rapport au nombre de billets disponibles.

Source : Institut de la statistique du Québec, Observatoire de la culture et des communications du Québec.

Portrait des disciplines en arts de la scène

L'Enquête sur la fréquentation des spectacles au Québec classe les spectacles selon cinq disciplines, soit le théâtre, la danse, la musique, la chanson¹ et les variétés. L'évolution différenciée de l'offre et de la demande pour chacune de ces disciplines permet en partie d'expliquer l'évolution globale de la fréquentation des arts de la scène depuis 2004.

En 2013, les disciplines qui arrivent en tête de liste quant au nombre de représentations et d'entrées sont les variétés² (21 % des représentations et 31 % de l'assistance totale des arts de la scène pour une assistance par représentation

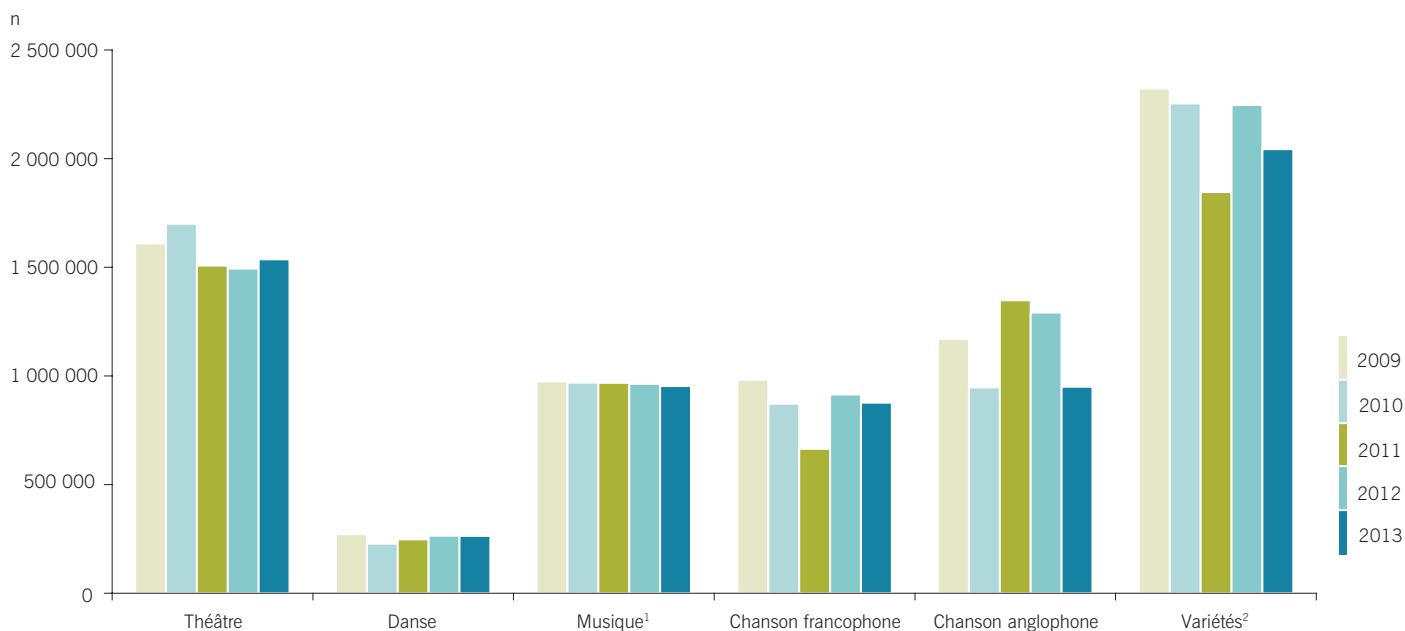
de 581) et le théâtre (36 % des représentations et 23 % de l'assistance pour une assistance par représentation de 246). Viennent ensuite la chanson anglophone (14 % de l'assistance), la musique³ (14 %), la chanson francophone (13 %) et la danse (4 %) (figure 2).

Le théâtre, qui connaît une croissance de 3 % de ses entrées, est la seule discipline en progression. La chanson anglophone (-26 %) et les variétés (-9 %) sont les disciplines avec les plus fortes baisses d'assistance. Malgré cela, les spectacles de chanson anglophone continuent à obtenir le taux d'occupation pour l'assistance payante

le plus élevé (73 %). À titre comparatif, les spectacles de chanson francophone ont un taux d'occupation pour l'assistance payante de 61 % et les spectacles de variétés de 69 % (figure 3).

Entre 2012 et 2013, la danse (+17 %), la chanson francophone (+7 %), la musique (+6 %) et le théâtre (+5 %) sont les quatre disciplines à connaître une croissance de leurs revenus de billetterie. À l'opposé, les spectacles de chanson anglophone et de variétés ont vu respectivement leurs revenus de billetterie diminuer significativement de 33 % et 22 % (tableau 1).

Figure 2 Assistance aux représentations payantes en arts de la scène selon la discipline, Québec, 2009 à 2013



1. La musique inclut les spectacles de musique classique, d'opéra, de musique contemporaine, de musique du monde et folklorique (même chantée), de jazz et de blues (même chanté) ainsi que les spectacles de musique populaire non chantée.

2. Les variétés incluent les spectacles d'humour, de cirque, de magie, de comédie musicale et de music-hall.

Source : Institut de la statistique du Québec, Observatoire de la culture et des communications du Québec.

1. Dans l'Enquête sur la fréquentation des spectacles, la chanson anglophone et la chanson francophone sont deux genres distincts faisant partie de la discipline de la chanson. Cependant, étant donné l'importance de ces deux genres, ceux-ci seront analysés distinctement en même temps que les autres disciplines.

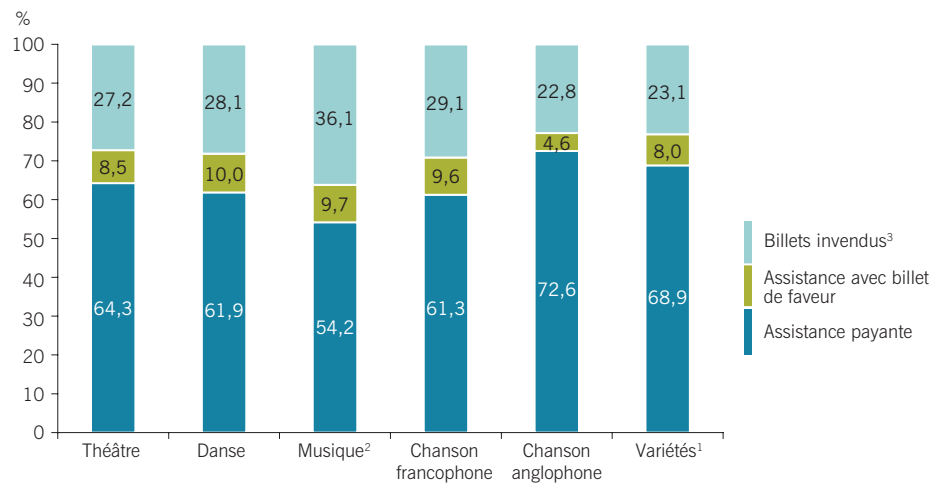
2. Les spectacles de variétés incluent les spectacles de comédie musicale, d'humour, de cirque et de magie et de music-hall.

3. Incluant les spectacles de musique classique, d'opéra, de musique contemporaine, de musique du monde et folklorique (même chantée), de jazz et de blues (même chanté) ainsi que les spectacles de musique populaire non chantée.

En 2013, les variétés (humour, cirque et magie et comédie musicale) recueillent 32 % de l'ensemble des revenus de billetterie des arts de la scène (comparativement à 36 % en 2012 et 31 % en 2011), la chanson anglophone arrivant deuxième avec 20 % des revenus totaux (26 % en 2012). À eux seuls, les spectacles d'humour et de chanson anglophone génèrent 41 % des revenus de billetterie en 2013 (figure 4).

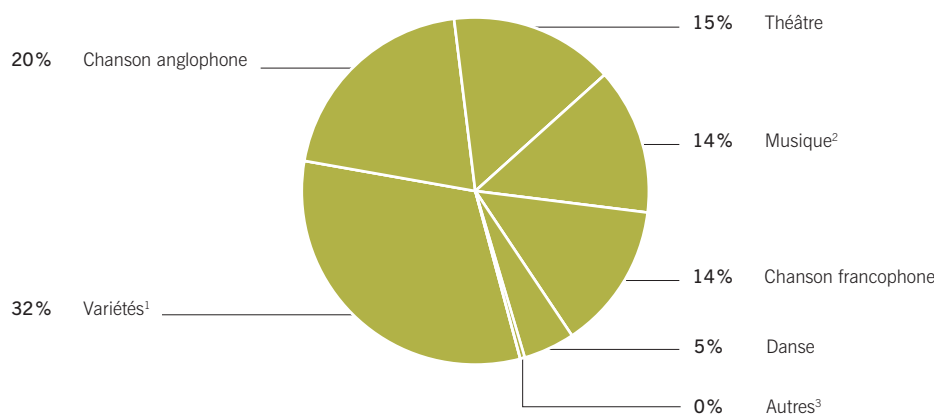
Par ailleurs, parmi les disciplines des arts de la scène, c'est la chanson anglophone qui affiche les revenus moyens de billetterie par spectateur payant les plus élevés, soit 51,89\$, devant la danse (48,13\$), la chanson francophone (41,19\$), les variétés (39,97\$), la musique (38,61\$) et le théâtre (25,80\$). Le prix du billet plus élevé pour les spectacles de chanson anglophone ou de danse s'explique par la présence de plusieurs spectacles à grand déploiement (Casse-Noisette, Vintage de Gregory Charles, Elvis Experience, etc.) et la venue d'artistes étrangers demandant un prix d'entrée plus élevé (Muse, Pink, Paul McCartney). Notons que le système des abonnements est un des facteurs pouvant expliquer que le revenu moyen de billetterie par spectateur payant est plus bas au théâtre. L'abonnement est une formule qui permet au consommateur d'acheter des billets pour plusieurs spectacles d'une saison théâtrale, à un prix plus avantageux que s'il les avait achetés à l'unité (tableau 2).

Figure 3 Répartition des billets disponibles pour les représentations payantes en arts de la scène, Québec, 2013



1. Les variétés incluent les spectacles d'humour, de cirque, de magie, de comédie musicale et de music-hall.
 2. La musique inclut les spectacles de musique classique, d'opéra, de musique contemporaine, de musique du monde et folklorique (même chantée), de jazz et de blues (même chanté) ainsi que les spectacles de musique populaire non chantée.
 3. Billets non vendus ou non distribués comme billets de faveur.
- Source : Institut de la statistique du Québec, Observatoire de la culture et des communications du Québec.

Figure 4 Répartition des revenus de billetterie des représentations payantes en arts de la scène, selon la discipline, Québec, 2013



1. Les variétés incluent les spectacles d'humour, de cirque, de magie, de comédie musicale et de music-hall.
 2. La musique inclut les spectacles de musique classique, d'opéra, de musique contemporaine, de musique du monde et folklorique (même chantée), de jazz et de blues (même chanté) ainsi que les spectacles de musique populaire non chantée.
 3. La catégorie « autres » inclut les spectacles de chanson dans une autre langue que le français ou l'anglais ainsi que les spectacles dont la discipline est inconnue.
- Source : Institut de la statistique du Québec, Observatoire de la culture et des communications du Québec.

Les différents genres de spectacles

Dans *l'Enquête sur la fréquentation des spectacles au Québec*, chaque discipline est subdivisée en trois, quatre ou cinq genres de spectacles. Par exemple, à l'intérieur de la discipline variétés sont regroupés les genres suivants : l'humour, le cirque et la magie ainsi que la comédie musicale et le music-hall. Ainsi, la somme des résultats de fréquentation de ces genres donnera le résultat global pour les variétés. L'enquête comptant 19 genres différents, il serait fastidieux de procéder à une analyse approfondie de chacun de ces genres. Cependant, comme chaque année, certaines observations concernant les genres méritent d'être relevées.

En 2013, les genres les plus importants, pour ce qui est de l'assistance dans chacune des disciplines, sont le théâtre de création avec 63 % de l'assistance au théâtre, la danse contemporaine avec 55 % de l'assistance en danse, la musique classique et l'opéra avec 62 % de l'assistance en musique et l'humour avec 74 % de l'assistance pour les variétés. Les spectacles appartenant au genre de la comédie musicale et du music-hall se démarquent par une forte assistance moyenne par représentation (837 spectateurs), alors que les spectacles de cirque et de magie se démarquent par un prix moyen du billet élevé (61,73 \$). Les taux d'occupation les plus élevés se retrouvent

dans les spectacles appartenant au genre de l'humour avec 82 %, en raison notamment du succès populaire des tournées des humoristes (Louis-José Houde, Lise Dion, Laurent Paquin, Rachid Badouri, Jean-Marc Parent, Sugar Sammy, etc.), et dans celui de la chanson anglophone avec 77 %, en raison des fortes assistances générées par la venue des artistes étrangers (Muse, Pink, Paul McCartney, etc.). Par contre, comme les spectacles de théâtre de création, de musique actuelle et contemporaine et de musique du monde et folklorique ont souvent lieu dans de petites salles, leur assistance moyenne (213, 187 et 195 spectateurs par représentation

Tableau 2 Statistiques principales des représentations payantes¹ en arts de la scène selon la discipline et le genre des spectacles, Québec, 2013

	Représentations	Assistance	Assistance moyenne par représentation	Taux de spectateurs avec billet de faveur	Taux d'occupation ²	Revenu de billetterie excluant les taxes	Revenu moyen de billetterie par spectateur payant
	n			%		\$	
Théâtre	6 239	1 536 606	246	11,7	72,8	35 023 491	25,80
Théâtre de création	4 542	968 782	213	13,1	71,4	21 020 951	24,95
Théâtre de répertoire	1 200	364 116	303	10,4	74,5	8 386 843	25,69
Vaudeville	229	109 786	479	8,3	73,8	3 393 368	33,71
Conte	268	93 922	350	6,1	80,0	2 222 330	25,21
Danse	660	264 413	401	13,9	71,9	10 954 049	48,13
Danse classique	75	x	x	x	x	x	x
Danse contemporaine	555	144 355	260	18,2	63,7	4 462 388	37,80
Ballet jazz	12	x	x	x	x	x	x
Danse folklorique	18	7 765	431	17,1	72,0	235 252	36,55
Musique	2 689	953 827	355	15,2	63,9	31 242 961	38,61
Musique classique et opéra	1 213	593 275	489	14,1	65,6	22 590 031	44,33
Musique actuelle et contemporaine	286	53 509	187	15,4	59,2	727 325	16,08
Musique du monde et folklorique ³	387	75 569	195	18,7	57,2	1 286 495	20,93
Jazz et blues ⁴	664	177 196	267	16,0	65,2	5 228 991	35,13
Musique populaire non chantée	139	54 278	390	19,0	57,3	1 410 119	32,06
Chanson	3 849	1 851 811	481	9,8	73,8	78 405 470	46,91
Chanson francophone	2 414	877 585	364	13,6	70,9	31 242 909	41,19
Chanson anglophone	1 362	950 936	698	6,0	77,2	46 410 878	51,89
Chanson dans une autre langue	73	23 290	319	20,8	58,4	751 683	40,75
Variétés	3 519	2 043 462	581	10,4	76,9	73 165 192	39,97
Humour	2 766	1 515 290	548	9,5	81,7	47 735 360	34,82
Cirque et magie	529	340 766	644	12,2	65,9	18 464 543	61,73
Comédie musicale et music-hall	224	187 406	837	14,4	65,7	6 965 290	43,40
Total⁵	17 132	6 671 828	389	11,4	72,7	229 025 372	34,33

1. Excluant certains types de représentations payantes : les représentations privées, les représentations de spectacles amateurs et les représentations données dans les locaux d'écoles primaires ou secondaires pour les élèves de ces écoles. Par ailleurs, ne sont pas considérées comme payantes les représentations où le droit d'entrée prend la forme d'un passeport ou d'un macaron valide pour l'ensemble d'un festival ou d'une manifestation culturelle, ni les représentations où il n'y a pas de billet à acheter mais simplement un droit d'entrée à déboursier.

2. Taux d'occupation : proportion du nombre de spectateurs par rapport au nombre de billets disponibles.

3. Incluant les spectacles de musique du monde/folklorique chantée.

4. Incluant les spectacles de jazz/blues chanté.

5. Le total inclut les spectacles de chanson dans une autre langue que le français et l'anglais, de même que les spectacles de discipline inconnue.

Source : Institut de la statistique du Québec, Observatoire de la culture et des communications du Québec.

respectivement) et leur prix moyen de billet (24,95\$, 16,08\$ et 20,93\$) sont parmi les moins élevés (tableau 2).

Comme chaque année, quelques genres affichent une forte variation annuelle du nombre de représentations, de l'assistance ou des revenus de billetterie : les spectacles appartenant au genre du jazz et du blues et à celui de l'humour connaissent

une croissance respective de 22 % et 15 % de l'assistance, alors que ceux de la chanson anglophone, du cirque et de la magie ainsi que de la comédie musicale et du music-hall connaissent une baisse respective de 26 %, 43 % et 43 %. À noter que même si la croissance de l'assistance aux spectacles de la musique classique et de l'opéra n'est que de 1 %, la croissance de ses revenus de billetterie se situe à 16 % (tableau 3).

Tableau 3 Variation annuelle des statistiques principales des représentations payantes¹ en arts de la scène selon la discipline et le genre des spectacles, Québec, 2012 à 2013

	Représentations	Assistance	Assistance moyenne par représentation	Revenu de billetterie excluant les taxes	Revenu moyen de billetterie par spectateur payant
	Variation 2013/2012				
	%				
Théâtre	-0,2	2,8	3,0	4,8	1,3
Théâtre de création	1,5	0,2	-1,3	3,4	3,3
Théâtre de répertoire	-15,8	-11,8	4,8	-20,7	-10,5
Vaudeville	99,1	113,0	7,0	140,6	12,2
Conte	14,5	50,0	31,0	106,4	26,9
Danse	-11,3	-0,4	12,2	16,5	16,1
Danse classique	-2,6
Danse contemporaine	-9,8	0,7	11,6	37,0	36,3
Ballet jazz	500,0
Danse folklorique	-64,0	-67,2	-8,8	-81,7	-39,3
Musique	1,9	-1,0	-2,9	5,8	6,3
Musique classique et opéra	7,3	0,8	-6,0	15,5	13,6
Musique actuelle et contemporaine	-43,0	-42,4	1,1	-50,6	-17,2
Musique du monde et folklorique ²	3,5	-25,6	-28,1	-47,6	-27,4
Jazz et blues ³	16,9	21,6	4,0	13,8	-8,4
Musique populaire non chantée	120,6	55,4	-29,6	-2,8	-31,1
Chanson	-6,2	-16,8	-11,3	-20,9	-4,4
Chanson francophone	-5,8	-4,1	1,8	7,0	12,5
Chanson anglophone	-9,0	-26,4	-19,1	-32,9	-9,5
Chanson dans une autre langue	65,9	23,5	-25,5	-0,9	-14,2
Variétés	1,0	-9,1	-10,0	-22,4	-15,9
Humour	19,1	14,5	-3,9	12,2	-4,1
Cirque et magie	-20,7	-42,6	-27,6	-47,7	-9,6
Comédie musicale et music-hall	-54,7	-43,2	25,5	-57,4	-22,0
Total⁴	-1,6	-8,0	-6,5	-14,4	-17,9

1. Excluant certains types de représentations payantes : les représentations privées, les représentations de spectacles amateurs et les représentations données dans les locaux d'écoles primaires ou secondaires pour les élèves de ces écoles. Par ailleurs, ne sont pas considérées comme payantes les représentations où le droit d'entrée prend la forme d'un passeport ou d'un macaron valide pour l'ensemble d'un festival ou d'une manifestation culturelle, ni les représentations où il n'y a pas de billet à acheter mais simplement un droit d'entrée à déboursier.

2. Incluant les spectacles de musique du monde/folklorique chantée.

3. Incluant les spectacles de jazz/blues chanté.

4. Le total inclut les spectacles de chanson dans une autre langue que le français et l'anglais, de même que les spectacles de discipline inconnue.

Source : Institut de la statistique du Québec, Observatoire de la culture et des communications du Québec.

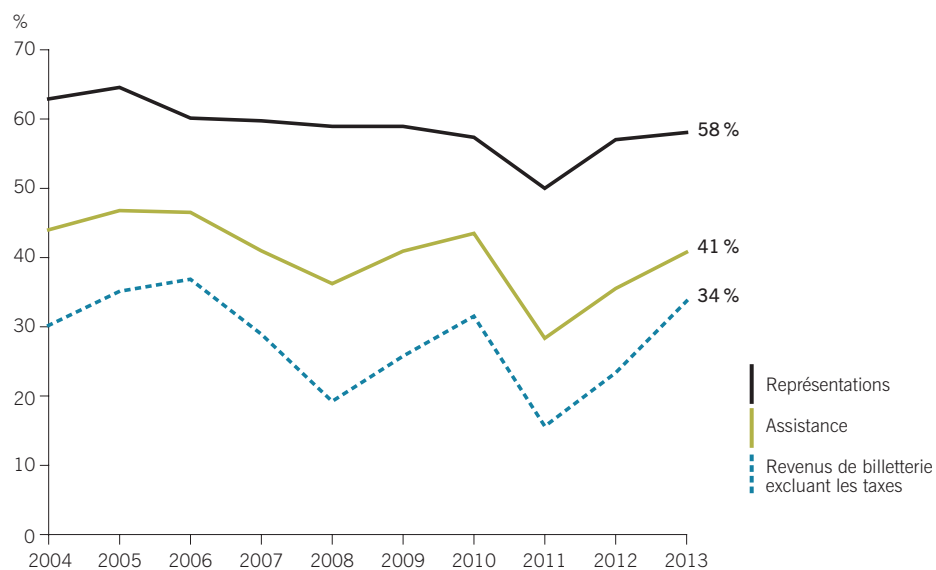
La place de la chanson francophone

Après une baisse marquée en 2010 et 2011 (-11 % et -24 %), en partie comblée par une forte reprise en 2012 (+38 %), l'assistance aux spectacles de chanson francophone est de nouveau en baisse en 2013 (-4 %), pour revenir à un résultat similaire à celui de 2010. De 1,2 M de spectateurs en 2006, l'assistance aux spectacles de chanson francophone a chuté à 0,7 M en 2011 pour maintenant s'établir à 0,9 M en 2013. Les résultats en dents de scie des dernières années, souvent liés à la présence ou à l'absence de quelques spectacles à succès (Marie-Mai, Ginette Reno, Retour de nos idoles, Star Académie, etc.), ne permettent pas de déceler de tendances pour les prochaines années.

En 2013, la chanson francophone compte pour 47 % de l'ensemble de l'assistance de la chanson, alors que cette proportion avait atteint un sommet à 54 % en 2005 et un creux à 33 % en 2011. Alors que l'accroissement de la part de la chanson francophone s'explique en 2012 par son succès au guichet, en 2013, le relatif accroissement s'explique plutôt par le recul de la chanson anglophone, qui voit son assistance passer de 1,3 M en 2012 à 1,0 M en 2013 (-26 %). En 2013, le poids relatif de la chanson francophone dans l'ensemble de l'assistance aux arts de la scène (13 %) demeure en deçà du sommet atteint en 2005 (17 %).

En ce qui concerne plus spécifiquement les spectacles de chanson francophone provenant du Québec, après avoir atteint, en 2011, son plus bas niveau, son poids relatif dans l'ensemble de la chanson est en hausse pour une deuxième année d'affilée, principalement pour l'assistance (41 %) et les revenus de billetterie (34 %). Cette hausse, sur deux ans, des spectacles de chanson francophone du Québec vient pratiquement combler la forte chute de 2011, sans atteindre les sommets observés en 2005 et 2006 (figure 5).

Figure 5 Part des spectacles de chanson francophone provenant du Québec dans l'ensemble des spectacles de chanson, Québec, 2004 à 2013



Source : Institut de la statistique du Québec, Observatoire de la culture et des communications du Québec.

La part de marché des spectacles québécois

Depuis le début de l'*Enquête sur la fréquentation des spectacles au Québec*, en 2004, les statistiques tiennent compte de la provenance des spectacles⁴, permettant ainsi de calculer la part de marché des spectacles québécois et de suivre l'évolution de celle-ci dans l'ensemble des données de fréquentation.

Après avoir atteint un plancher en 2011, la part québécoise est restée stable en 2012 et 2013 pour les représentations (78 %) et l'assistance (71 %), mais a enregistré une progression pour les revenus de billetterie (60 % en 2011 et 65 % en 2013). En chiffres absolus, 6,5 M de billets pour des spectacles québécois ont été offerts en 2013, le plus faible total depuis dix ans (tableau 4).

Tableau 4 Statistiques principales des représentations payantes¹ en arts de la scène² selon la provenance des spectacles, Québec, 2009 à 2013

	Unité	2009	2010	2011	2012	2013	Variation 2013/2012 %
Spectacles du Québec							
Représentations	n	14 172	13 623	13 156	13 798	13 420	-2,7
Billets disponibles	n	8 018 651	7 515 433	6 668 026	7 298 998	6 507 858	-10,8
Assistance	n	5 725 092	5 406 125	4 627 777	5 130 989	4 744 825	-7,5
Taux d'occupation ³	%	71,4	71,9	69,4	70,3	72,9	...
Revenus de billetterie excluant les taxes	\$	200 391 969	181 977 239	141 075 819	166 721 628	149 161 865	-10,5
Revenus moyens de billetterie par spectateur payant	\$	39,92	38,40	35,26	37,13	35,55	-4,2
Spectacles d'ailleurs au Canada							
Représentations	n	507	465	511	426	586	37,6
Billets disponibles	n	242 260	270 675	252 423	253 856	327 500	29,0
Assistance	n	166 074	196 338	164 805	194 638	246 686	26,7
Taux d'occupation ³	%	68,6	72,5	65,3	76,7	75,3	...
Revenus de billetterie excluant les taxes	\$	4 739 629	7 586 277	5 039 272	7 350 716	8 028 344	9,2
Revenus moyens de billetterie par spectateur payant	\$	32,45	42,59	34,58	41,18	36,26	-12,0
Spectacles de l'étranger							
Représentations	n	1 356	1 266	1 661	1 716	1 534	-10,6
Billets disponibles	n	1 417 444	1 218 275	1 592 768	1 621 562	1 357 359	-16,3
Assistance	n	1 108 100	930 124	1 264 686	1 244 938	999 197	-19,7
Taux d'occupation ³	%	78,2	76,4	79,4	76,8	73,6	...
Revenus de billetterie excluant les taxes	\$	54 866 426	41 830 848	65 766 787	66 501 689	45 237 737	-32,0
Revenus moyens de billetterie par spectateur payant	\$	53,47	48,93	55,96	57,85	49,50	-14,4
Spectacles de provenance mixte⁴ ou inconnue							
Représentations	n	1 001	1 289	1 306	1 471	1 592	8,2
Billets disponibles	n	667 826	659 053	779 219	978 287	983 122	0,5
Assistance	n	430 770	474 078	566 084	680 060	681 120	0,2
Taux d'occupation ³	%	64,5	71,9	72,6	69,5	69,3	...
Revenus de billetterie excluant les taxes	\$	14 607 550	15 841 876	22 185 893	27 017 821	26 597 427	-1,6
Revenus moyens de billetterie par spectateur payant	\$	41,69	39,67	46,12	54,88	45,59	-16,9

1. Excluant certains types de représentations payantes : les représentations privées, les représentations de spectacles amateurs et les représentations données dans les locaux d'écoles primaires ou secondaires pour les élèves de ces écoles. Par ailleurs, ne sont pas considérées comme payantes les représentations où le droit d'entrée prend la forme d'un passeport ou d'un macaron valide pour l'ensemble d'un festival ou d'une manifestation culturelle, ni les représentations où il n'y a pas de billet à acheter mais simplement un droit d'entrée à déboursier.

2. Les arts de la scène incluent les spectacles de théâtre, de danse, de musique, de chanson et de variétés.

3. Taux d'occupation : proportion du nombre de spectateurs par rapport au nombre de billets disponibles.

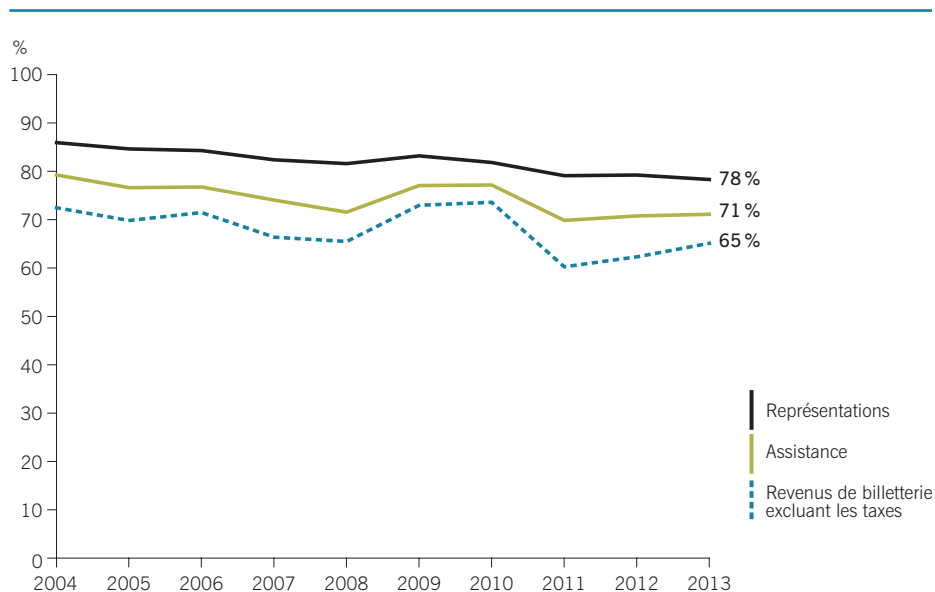
4. Les spectacles de provenance mixte sont soit des coproductions de producteurs d'origine différente, soit des spectacles dont l'artiste ou le groupe en vedette et le producteur ne sont pas de la même provenance.

Source : Institut de la statistique du Québec, Observatoire de la culture et des communications du Québec.

4. La provenance d'un spectacle est déterminée par la nationalité de l'artiste ou groupe en vedette et par la provenance du producteur.

La part des revenus de billetterie attribuable aux spectacles du Québec varie selon les diverses disciplines des arts de la scène. En 2013, selon cette répartition, les revenus de billetterie proviennent pour une large part de spectacles québécois pour le théâtre (92 %), les variétés (86 %) et la chanson francophone (85 %). Inversement, en ce qui concerne la chanson dans une autre langue que le français, seulement 18 % des revenus de billetterie proviennent de spectacles du Québec (tableau 5), le poids des artistes étrangers venant chanter en anglais au Québec étant la principale explication. Pour la discipline musique, les spectacles québécois représentent 43 % des revenus de billetterie, soit le plus faible résultat depuis dix ans.

Figure 6 Part des spectacles provenant du Québec dans l'ensemble des spectacles en arts de la scène, Québec, 2004 à 2013



Source : Institut de la statistique du Québec, Observatoire de la culture et des communications du Québec.

Tableau 5 Part des revenus de billetterie attribuable aux spectacles¹ provenant du Québec selon la discipline, Québec, 2009 à 2013

	2009	2010	2011	2012	2013
	%				
Théâtre	92,4	91,9	89,1	88,2	91,5
Danse	66,8	69,7	62,0	64,1	55,5
Musique	66,8	62,6	60,0	47,0	42,7
Chanson francophone	84,0	92,5	78,8	79,3	84,6
Chanson dans une autre langue que le français ²	27,9	10,4	11,5	13,7	17,6
Variétés	92,4	93,2	90,6	88,1	86,0
Toutes les disciplines³	73,0	73,6	60,3	62,3	65,1

1. Excluant les représentations gratuites, de même que certains types de représentations payantes : les représentations privées, les représentations de spectacles amateurs et les représentations données dans les locaux d'écoles primaires ou secondaires pour les élèves de ces écoles. Par ailleurs, ne sont pas considérées comme payantes les représentations où le droit d'entrée prend la forme d'un passeport ou d'un macaron valide pour l'ensemble d'un festival ou d'une manifestation culturelle, ni les représentations où il n'y a pas de billet à acheter mais simplement un droit d'entrée à déboursier.
2. Pour des raisons de confidentialité, on a regroupé dans cette catégorie la chanson anglophone et la chanson dans une autre langue que le français ou l'anglais.
3. Incluant les spectacles de discipline inconnue.

Source : Institut de la statistique du Québec, Observatoire de la culture et des communications du Québec.

La part de marché des spectacles à succès

Le classement des spectacles⁵ en fonction de l'assistance générée permet de mesurer le niveau de concentration des ventes de billets autour d'un certain nombre ayant connu un succès de foule. En 2013, les 50 spectacles les plus vus récoltent ainsi le tiers de l'assistance (32 %) aux arts de la scène et 40 % des revenus de billetterie, soit la part des revenus la plus faible depuis que celle-ci est mesurée, en 2007. Cette situation s'explique par le faible nombre de spectacles à grand déploiement ayant été offerts en 2013, en particulier pour les spectacles appartenant au genre de la chanson anglophone et à celui du cirque et de la magie. Ces genres de spectacles attirent d'importantes assistances et affichent un prix unitaire du billet élevé, c'est pourquoi on les retrouve souvent dans le haut du palmarès.

L'analyse de la part de marché du « top 10 » indique que l'année 2013 affiche un niveau de concentration des ventes moins élevé que les années précédentes, en raison des facteurs exposés ci-haut. Les spectacles les plus vus représentent 12 % de l'assistance totale des arts de la scène (14 % en 2012) et 16 % des revenus de billetterie (24 % en 2012). En somme, au sein des spectacles à succès, la répartition des ventes est moins concentrée qu'en 2012 et similaire à 2011, l'année où l'assistance a été la plus faible depuis le début de l'enquête en 2004 (tableau 6).

Par ailleurs, une analyse de la part de marché du « top 10 » en 2012 et 2013 permet de constater l'impact de quelques spectacles qui jouent un rôle majeur sur les résultats globaux de l'industrie. En 2013, les dix spectacles les plus vus ont enregistré 815 000 entrées, comparativement à 977 000 en 2012, soit 162 000 entrées de moins. Considérant qu'entre 2012 et 2013, l'assistance totale des spectacles payants en arts de la scène a diminué de 579 000 entrées, on voit qu'à lui seul, le « top 10 » explique quasiment le tiers de la baisse.

Tableau 6 Parts de marché détenues par les 50 spectacles payants¹ en arts de la scène² les plus fréquentés, Québec, 2009 à 2013

	2009		2010		2011		2012		2013	
	Part de l'assistance totale	Part des revenus de billetterie totaux	Part de l'assistance totale	Part des revenus de billetterie totaux	Part de l'assistance totale	Part des revenus de billetterie totaux	Part de l'assistance totale	Part des revenus de billetterie totaux	Part de l'assistance totale	Part des revenus de billetterie totaux
	%									
5 premières positions	11,7	20,1	9,9	19,0	7,4	14,2	8,2	16,4	6,9	9,6
10 premières positions	17,8	30,6	13,8	24,7	11,7	19,1	13,5	23,9	12,2	15,9
20 premières positions	25,8	41,4	20,1	33,7	18,6	27,6	20,8	33,1	19,2	26,1
50 premières positions	37,1	52,8	31,7	46,6	31,2	44,7	32,8	46,5	31,9	40,1

1. Excluant certains types de représentations payantes : les représentations privées, les représentations de spectacles amateurs et les représentations données dans les locaux d'écoles primaires ou secondaires pour les élèves de ces écoles. Par ailleurs, ne sont pas considérées comme payantes les représentations où le droit d'entrée prend la forme d'un passeport ou d'un macaron valide pour l'ensemble d'un festival ou d'une manifestation culturelle, ni les représentations où il n'y a pas de billet à acheter mais simplement un droit d'entrée à déboursier.

2. Les arts de la scène incluent les spectacles de théâtre, de danse, de musique, de chanson et de variétés.

Source : Institut de la statistique du Québec, Observatoire de la culture et des communications du Québec.

5. En 2013, plus de 4 000 spectacles différents ont été recensés lors de l'enquête de l'OCCQ.

La composition du « top 50 »

L'analyse des 50 spectacles les plus vus au cours de l'année 2013 permet de constater que durant cette année, l'humour est le genre dont les spectacles ont été vus par un très grand nombre de spectateurs, comparativement aux autres genres. Ainsi, en 2013, les 19 spectacles d'humour qui se retrouvent au sein de ce palmarès comptent pour 44 % de l'assistance (un sommet), alors que le poids des spectacles d'humour est de 23 % dans l'ensemble de la fréquentation des arts de la scène. Avec quatre spectacles et 12 % de l'assistance au sein du palmarès, la plus faible part depuis 2004, les spectacles de cirque et de magie ont aussi un poids plus important que dans l'ensemble des spectacles (5 %). À l'opposé, le théâtre, dont le poids dans l'assistance de l'ensemble des spectacles en arts de la scène est de 23 %, ne récolte que 16 % de l'assistance aux 50 spectacles les plus vus. Le théâtre est donc l'exemple où la fréquentation est dispersée sur un plus grand nombre de titres, comparativement à ce qu'on observe pour l'humour ou le cirque (tableau 7).

Tableau 7 Répartition de l'assistance aux 50 spectacles payants¹ en arts de la scène les plus fréquentés, Québec, 2009 à 2013

	2009	2010	2011	2012	2013
	%				
Humour	30,5	26,5	33,5	35,0	43,7
Théâtre	16,0	18,8	12,4	13,6	15,9
Cirque et magie	22,8	30,3	16,2	17,3	12,1
Chanson anglophone	14,6	9,0	19,6	13,1	10,3
Chanson francophone	6,5	4,8	5,9	11,4	10,2
Comédie musicale et music-hall	x	x	x	x	x
Autres	x	x	x	x	x
Total	100,0	100,0	100,0	100,0	100,0
Part de l'assistance attribuable aux spectacles provenant du Québec	88,1	93,6	81,1	85,8	86,9

1. Excluant certains types de représentations payantes : les représentations privées, les représentations de spectacles amateurs et les représentations données dans les locaux d'écoles primaires ou secondaires pour les élèves de ces écoles. Par ailleurs, ne sont pas considérées comme payantes les représentations où le droit d'entrée prend la forme d'un passeport ou d'un macaron valide pour l'ensemble d'un festival ou d'une manifestation culturelle, ni les représentations où il n'y a pas de billet à acheter mais simplement un droit d'entrée à déboursier.

Source : Institut de la statistique du Québec, Observatoire de la culture et des communications du Québec.

La fréquentation des festivals

Au fil des années, les festivals sont devenus un acteur important de l'industrie des arts de la scène au Québec. Outre les festivals dont la thématique principale est les arts de la scène, la plupart des festivals à thématiques diverses ajoutent des spectacles à leur programmation. Dans le cadre de l'*Enquête sur la fréquentation des spectacles au Québec*, il est possible de connaître la part des spectacles payants ayant eu lieu à l'intérieur

d'un festival durant une année donnée. À noter que les données présentées ici portent uniquement sur les représentations payantes qui sont accessibles seulement avec un billet à usage unique, ce qui exclut les représentations où le droit d'entrée prend la forme d'un passeport ou d'un macaron valide pour l'ensemble d'un festival ou d'une manifestation culturelle.

Depuis 2009, en moyenne, 1 500 représentations de spectacles payants ont eu lieu annuellement dans le cadre d'un festival. Ces représentations ont généré 967 000 billets disponibles et ont attiré 613 000 personnes, pour un taux d'occupation de 65 % (tableau 8).

Tableau 8 Statistiques principales des représentations payantes¹ en arts de la scène² présentées à occasion d'un festival, Québec, 2009 à 2013

	Unité	2009	2010	2011	2012	2013
Représentations	n	1 551	1 314	1 430	1 499	1 768
Assistance	n	642 007	703 708	534 435	541 096	641 577
Taux de spectateurs avec billet de faveur	%	21,1	17,5	23,2	24,2	21,5
Assistance moyenne par représentation	n	414	536	374	361	363
Billets disponibles	%	1 068 489	1 064 889	859 304	856 232	986 676
Taux d'occupation ³	%	60,1	66,1	62,2	63,2	65,0
Taux d'occupation de l'assistance payante ⁴	%	47,4	54,5	47,8	47,9	51,1
Salles utilisées	n	159	165	181	195	176
Revenu de billetterie excluant les taxes	\$	19 599 471	23 080 505	15 822 754	14 988 856	16 202 432
Revenu moyen de billetterie par spectateur payant	\$	38,68	39,75	38,55	36,56	32,15
Part des revenus de billetterie des représentations lors de festivals sur les revenus de billetterie totaux	%	7,1	9,3	6,8	5,6	7,1

1. Excluant certains types de représentations payantes : les représentations privées, les représentations de spectacles amateurs et les représentations données dans les locaux d'écoles primaires ou secondaires et destinées aux élèves de ces écoles. Par ailleurs, ne sont pas considérées comme payantes les représentations où le droit d'entrée prend la forme d'un passeport ou d'un macaron valide pour l'ensemble d'un festival ou d'un événement, ni les représentations où il n'y a pas de billet à acheter mais simplement un droit d'entrée (cover charge) à déboursier.

2. Les arts de la scène incluent les spectacles de théâtre, de danse, de musique, de chanson et de variétés.

3. Taux d'occupation : proportion du nombre de spectateurs par rapport au nombre de billets disponibles.

4. Taux d'occupation de l'assistance payante : proportion du nombre de spectateurs payants par rapport au nombre de billets disponibles.

Source : Institut de la statistique du Québec, Observatoire de la culture et des communications du Québec.

Portrait régional de la fréquentation des spectacles

Les données régionales tirées de *l'Enquête sur la fréquentation des spectacles au Québec* permettent de constater la répartition différenciée de l'assistance aux spectacles payants entre les régions du Québec, les caractéristiques du marché du spectacle pouvant varier considérablement d'une région administrative à l'autre.

Par exemple, c'est dans les régions centrales de Montréal et de la Capitale-Nationale que le nombre d'entrées par habitant est le plus élevé, respectivement 1,6 M et 1,3 M. De plus, en 2013, le revenu moyen de billetterie par spectateur payant est de 46,11 \$ dans la Capitale-Nationale et de 41,30 \$ dans l'île de Montréal, comparativement à 33,29 \$ pour le reste du Québec. Le prix plus élevé des billets dans ces deux régions s'explique

notamment par le fait que les tournées des vedettes étrangères s'arrêtent exclusivement à Montréal et à Québec. Exceptionnellement cette année, la région de Laval et des Laurentides vient modifier les résultats avec les revenus moyens de billetterie par spectateur payant les plus élevés (47,19 \$). Il est connu qu'en 2005, le spectacle à grand déploiement *Odysseo* de la troupe *Cavalia*, fût présenté dans la région de Laval, ce qui explique en grande partie la hausse des prix moyens des billets dans cette région (tableau 9).

La comparaison des résultats de la dernière année avec la moyenne des cinq dernières permet de voir si les plus récents résultats sont en phase avec la tendance des dernières années. Par rapport à la moyenne des cinq dernières années,

l'assistance aux spectacles payants en 2013 est en hausse dans sept régions, dont Laval et Laurentides (+ 25 %), la Côte-Nord (+ 15 %) et le Bas-Saint-Laurent (9 %), et trois régions atteignent un sommet inégalé depuis le début de l'enquête en 2004, soit celles de Laval et des Laurentides, de Montérégie et de la Côte-Nord. À l'opposé, l'assistance est en baisse dans huit régions, dont le Nord-du-Québec (18 %), le Saguenay-Lac-Saint-Jean (-12 %) et Montréal (-11 %), et trois régions se retrouvent à un seuil de fréquentation jamais atteint, soit celles de Montréal, du Saguenay-Lac-Saint-Jean et du Nord-du-Québec. Au total, les huit régions en baisse ont vu leur assistance diminuer de 494 000, 80 % de cette baisse se concentrant sur l'île de Montréal (tableau 10).

Tableau 9 Statistiques principales des représentations payantes¹ en arts de la scène² selon la région administrative, Québec, 2013

	Représentations	Entrées	Entrées par 10 000 habitants	Assistance moyenne par représentation	Salles utilisées	Taux de spectateurs avec billet de faveur	Taux d'occupation ³	Revenus de billetterie excluant les taxes	Revenus moyens de billetterie par spectateur payant
	n					%		\$	
Régions centrales	9 752	4 011 327	14 939	411	239	12,6	75,0	148 813 166	42,44
Capitale-Nationale	1 836	956 673	13 194	521	49	12,8	72,9	38 455 817	46,11
Montréal	7 916	3 054 654	15 585	386	190	12,5	75,6	110 357 349	41,30
Régions périphériques	4 085	1 589 932	4 669	389	168	7,9	72,2	51 857 926	35,43
Chaudière-Appalaches	558	147 170	3 515	264	26	9,2	76,8	3 658 066	27,37
Laval et Laurentides	1 007	443 661	4 444	441	40	7,1	70,5	19 445 932	47,19
Lanaudière	805	322 941	6 605	401	38	7,3	65,7	10 113 935	33,78
Montérégie	1 715	676 160	4 510	394	64	8,5	75,9	18 639 993	30,13
Régions intermédiaires	1 618	645 065	5 352	399	72	12,1	67,6	17 886 513	31,56
Mauricie	396	157 880	5 923	399	16	11,9	67,6	4 929 178	35,42
Estrie	542	200 585	6 301	370	28	17,1	60,0	4 728 461	28,43
Outaouais	367	162 110	4 253	442	14	6,7	77,7	5 000 387	33,06
Centre-du-Québec	313	124 490	5 203	398	14	11,6	70,2	3 228 487	29,34
Régions éloignées	1 677	425 504	4 948	254	130	11,1	63,8	10 447 815	27,63
Bas-Saint-Laurent	378	107 255	5 334	284	31	7,9	62,2	2 918 209	29,54
Saguenay-Lac-Saint-Jean	416	112 847	4 058	271	26	10,3	70,5	2 918 209	28,82
Abitibi-Témiscamingue	253	72 410	4 895	286	12	14,4	54,6	1 931 817	31,16
Côte-Nord	284	74 130	7 758	261	24	11,3	62,5	1 672 409	25,44
Nord-du-Québec	17	3 820	868	225	6	6,5	65,4	100 556	28,17
Gaspésie-Îles-de-la-Madeleine	329	55 042	5 900	167	31	15,1	70,7	906 615	19,41
Le Québec	17 132	6 671 828	8 428	389	609	13,0	74,1	229 005 420	39,45
Toutes les régions excluant la Capitale-Nationale et Montréal	7 380	2 660 501	4 864	361	370	9,5	69,6	80 192 254	33,29

1. Excluant certains types de représentations payantes : les représentations privées, les représentations de spectacles amateurs et les représentations données dans les locaux d'écoles primaires ou secondaires pour les élèves de ces écoles. Par ailleurs, ne sont pas considérées comme payantes les représentations où le droit d'entrée prend la forme d'un passeport ou d'un macaron valide pour l'ensemble d'un festival ou d'une manifestation culturelle, ni les représentations où il n'y a pas de billet à acheter mais simplement un droit d'entrée à déboursier.

2. Les arts de la scène incluent les spectacles de théâtre, de danse, de musique, de chanson et de variétés.

3. Taux d'occupation : proportion du nombre d'entrées par rapport au nombre de billets disponibles.

Source : Institut de la statistique du Québec, Observatoire de la culture et des communications du Québec.

Montréal, zone névralgique de l'offre en arts de la scène

La région de Montréal génère chaque année environ la moitié de l'assistance des arts de la scène au Québec. Cependant, pour une quatrième année consécutive, la part de l'assistance de la région de Montréal dans l'ensemble du Québec est en baisse, étant passée de 53 % en 2009 à 46 % en 2013. Avec 3,1 M de spectateurs

ayant fréquenté les salles de Montréal, l'année 2013 connaît la plus faible fréquentation depuis le début de l'enquête, loin derrière le sommet de 4,0 M de 2009. Outre le déplacement progressif que l'on observe depuis quelques années d'une partie de la fréquentation des spectacles de chanson francophone et d'humour vers la

couronne nord et sud de Montréal, la baisse de la fréquentation pour les spectacles de chanson anglophone (-142 000) et de cirque et de magie (-214 000) vient expliquer le faible résultat de 2013. Ces deux genres de spectacles enregistrent en 2013 leur plus faible résultat sur l'île de Montréal depuis 2006.

Tableau 10 Assistance aux représentations payantes¹ en arts de la scène² selon la région administrative, Québec, 2009 à 2013

	2009	2010	2011	2012	2013	Moyenne des 5 dernières années	Écart 2013/moyenne
	n						%
Régions centrales	4 950 795	4 457 275	4 268 016	4 699 689	4 011 327	4 477 420	-10,4
Capitale-Nationale	996 399	996 763	1 017 528	1 173 206	956 673	1 028 114	-6,9
Montréal	3 954 396	3 460 512	3 250 488	3 526 483	3 054 654	3 449 307	-11,4
Régions périphériques	1 372 563	1 483 126	1 429 078	1 464 200	1 589 932	1 467 780	8,3
Chaudière-Appalaches	152 338	138 570	148 618	154 933	147 170	148 326	-0,8
Laval et Laurentides	312 653	334 600	344 672	337 514	443 661	354 620	25,1
Lanaudière	325 263	332 698	340 478	319 786	322 941	328 233	-1,6
Montérégie	582 309	677 258	595 310	651 967	676 160	636 601	6,2
Régions intermédiaires	664 755	657 233	529 698	654 069	645 065	630 164	2,4
Mauricie et Centre-du-Québec	304 222	338 606	234 388	276 126	282 370	287 142	-1,7
Estrie	205 419	171 262	138 750	219 597	200 585	187 123	7,2
Outaouais	155 114	147 365	156 560	158 346	162 110	155 899	4,0
Régions éloignées	441 923	409 031	396 560	432 667	425 504	421 137	1,0
Bas-Saint-Laurent	96 810	85 638	92 723	110 435	107 255	98 572	8,8
Saguenay-Lac-Saint-Jean	139 159	142 379	124 687	120 269	112 847	127 868	-11,7
Abitibi-Témiscamingue	63 384	74 134	71 383	83 699	72 410	73 002	-0,8
Côte-Nord	66 305	56 365	55 333	69 225	74 130	64 272	15,3
Nord-du-Québec	3 674	4 604	6 390	4 840	3 820	4 666	-18,1
Gaspésie-Îles-de-la-Madeleine	72 591	45 911	46 044	44 199	55 042	52 757	4,3
Le Québec	7 430 036	7 006 665	6 623 352	7 250 625	6 671 828	6 996 501	-4,6

1. Excluant certains types de représentations payantes : les représentations privées, les représentations de spectacles amateurs et les représentations données dans les locaux d'écoles primaires ou secondaires pour les élèves de ces écoles. Par ailleurs, ne sont pas considérées comme payantes les représentations où le droit d'entrée prend la forme d'un passeport ou d'un macaron valide pour l'ensemble d'un festival ou d'une manifestation culturelle, ni les représentations où il n'y a pas de billet à acheter mais simplement un droit d'entrée à déboursier.

2. Les arts de la scène incluent les spectacles de théâtre, de danse, de musique, de chanson et de variétés.

Source : Institut de la statistique du Québec, Observatoire de la culture et des communications du Québec.

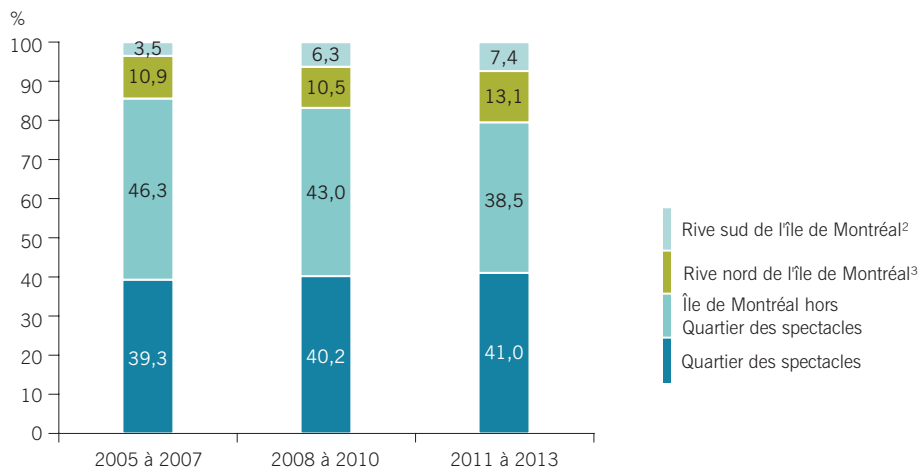
Déplacement de la fréquentation dans la région métropolitaine de recensement de Montréal

Depuis 2010⁶, l'OCCQ tente de vérifier l'hypothèse souvent évoquée au cours des dernières années voulant que l'ouverture de nouvelles salles et la rénovation de salles existantes en périphérie de l'île de Montréal⁷ aient généré un déplacement de l'assistance. En effet, les données de l'enquête de l'OCCQ sur la fréquentation des spectacles au Québec permettent de suivre l'évolution de l'assistance à l'intérieur de la région métropolitaine de recensement (RMR) de Montréal en subdivisant cette RMR en quatre secteurs, soit le Quartier des spectacles⁸, l'île de Montréal hors du Quartier des spectacles, la Rive-Nord de l'île de Montréal (Laval et une partie de Lanaudière et des Laurentides) et la Rive-Sud de l'île de Montréal (une partie de la Montérégie). Pour faciliter l'analyse des données, qui connaissent parfois d'importantes variations d'une année à l'autre, celles-ci ont été regroupées en trois périodes de trois ans, soit 2005 à 2007, 2008 à 2010 et 2011 à 2013.

Pour l'ensemble des spectacles payants, la part de l'assistance récoltée par les salles en périphérie de l'île de Montréal est passée de 14 % de 2005 à 2007 à 20 % de 2011 à 2013 (figure 7). Une analyse sommaire ayant révélé que les spectacles de chanson francophone et d'humour sont les plus susceptibles d'être offerts en périphérie de l'île de Montréal, l'analyse va maintenant se concentrer sur ces deux genres de spectacles.

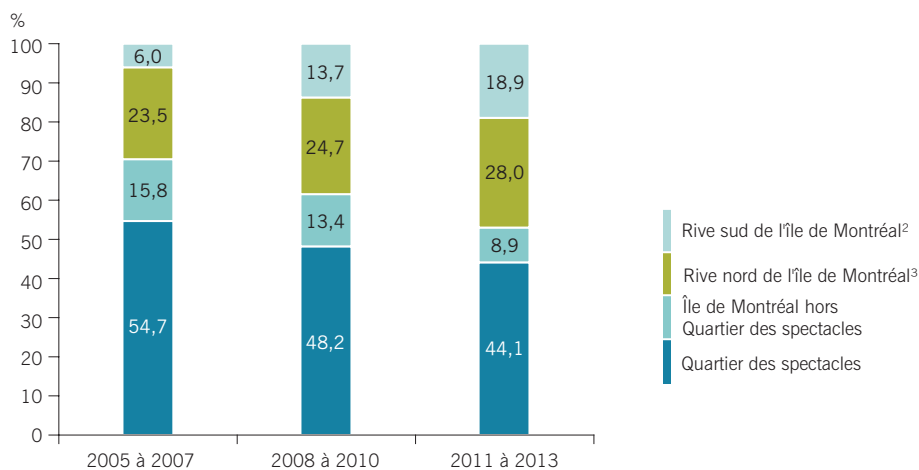
Pour la chanson francophone, la part de l'assistance des spectacles sur l'île de Montréal, mais hors Quartier des spectacles, est passée de 40 % entre 2005 et 2007 à 30 % entre 2011 et 2013, principalement au profit de la Rive-Nord de Montréal (21 % à 24 %) et de la Rive-Sud de Montréal (6 % à 13 %) (figure 8). Pour les spectacles d'humour, le secteur du Quartier des spectacles continue de dominer, mais le déplacement de l'assistance vers la périphérie de l'île de Montréal ne l'épargne pas, sa part de marché passant de 55 % à 44 %. Le reste de l'île de Montréal connaît aussi une baisse de

Figure 7 Répartition territoriale de l'assistance aux représentations payantes en arts de la scène données dans la RMR¹ de Montréal, 2005 à 2013



1. Région métropolitaine de recensement.
 2. Correspond à une partie de la Montérégie.
 3. Comprend la région administrative de Laval et une partie des régions de Lanaudière et des Laurentides.
- Source : Institut de la statistique du Québec, Observatoire de la culture et des communications du Québec.

Figure 8 Répartition territoriale de l'assistance aux représentations payantes en humour données dans la RMR¹ de Montréal, 2005 à 2013



1. Région métropolitaine de recensement.
 2. Correspond à une partie de la Montérégie.
 3. Comprend la région administrative de Laval et une partie des régions de Lanaudière et des Laurentides.
- Source : Institut de la statistique du Québec, Observatoire de la culture et des communications du Québec.

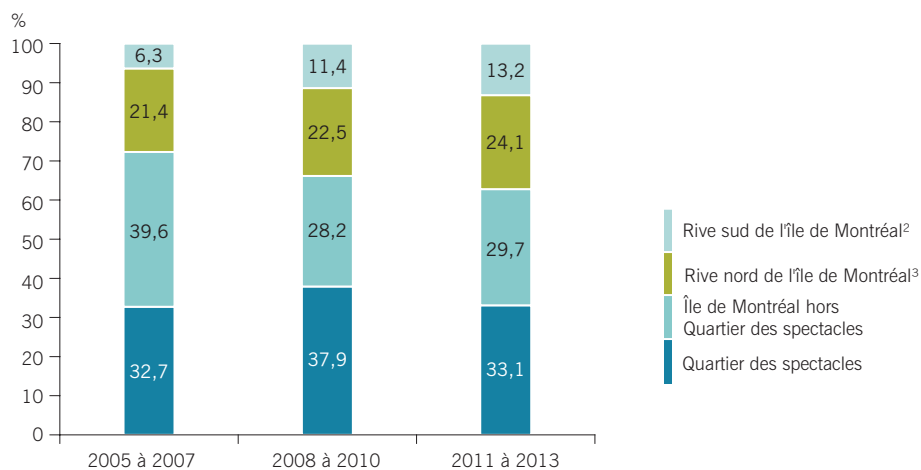
6. Claude Fortier (2011). « La fréquentation des arts de la scène en 2010 », *Optique culture*, n° 8, Québec, Institut de la statistique du Québec, Observatoire de la culture et des communications du Québec, septembre, 20 p.

7. Par exemple l'Étoile Banque Nationale (Brossard), le Théâtre du Vieux-Terrebonne, le Théâtre des Deux Rives (Saint-Jean-sur-Richelieu), le Cabaret-théâtre du Vieux-Saint-Jean (Saint-Jean-sur-Richelieu), le Théâtre Hector-Charland (L'Assomption) ou la Salle André-Mathieu (Laval).

8. Le quadrilatère du Quartier des spectacles est situé entre la rue Sherbrooke au nord, le boulevard René-Lévesque au sud, la rue City Councillors à l'ouest et la rue Saint-Hubert à l'est.

ses parts de marché (16 % à 9 %) au profit de la Rive-Nord (24 % à 28 %) et de la Rive-Sud (6 % à 19 %) (figure 9). L'analyse de la répartition de l'assistance aux spectacles de chanson francophone et d'humour dans la RMR de Montréal de 2005 à 2013 tend ainsi à valider l'hypothèse de la baisse des parts de marché des salles situées sur l'île de Montréal pour les spectacles d'humour et de chanson francophone au profit des salles situées en périphérie.

Figure 9 Répartition territoriale de l'assistance aux représentations payantes de chanson francophone données dans la RMR¹ de Montréal, 2005 à 2013



1. Région métropolitaine de recensement.
 2. Correspond à une partie de la Montérégie.
 3. Comprend la région administrative de Laval et une partie des régions de Lanaudière et des Laurentides.
- Source: Institut de la statistique du Québec, Observatoire de la culture et des communications du Québec.

Le palmarès des spectacles

Pour une sixième année consécutive, l'OCQC publie le palmarès des 25 spectacles payants en arts de la scène ayant attiré le plus de spectateurs. Comme chaque année, ce sont les spectacles de variétés qui tiennent le haut du pavé, cette année ne faisant pas exception, avec huit des dix

premières places du palmarès. L'humour occupe les trois premières places, six des dix premières et onze au total dans le palmarès. Cette année, 24 des 25 spectacles les plus vus en 2013 proviennent du Québec, dont deux spectacles, *Broue* et *Casse-Noisette*, qui sont les seuls à se

retrouver dans le palmarès annuel depuis 2008. Notons que quatre spectacles d'humour présents dans le palmarès de 2012 sont aussi présents dans celui de 2013 (tableau 11).

Tableau 11 Palmarès des spectacles payants¹ en arts de la scène² les plus fréquentés, Québec, 2013

Rang	Titre	Artiste	Genre	Provenance du spectacle	Rang dans les palmarès antérieurs				
					2012	2011	2010	2009	2008
1	Heures verticales	Louis-José Houde	Humour	Québec
2	Le temps qui court	Lise Dion	Humour	Québec	3	13
3	L'ereure est humaine	Laurent Paquin	Humour	Québec
4	Odysseo	Cavalia	Cirque et magie	Québec
5	Miroir	Marie-Mai	Chanson francophone	Québec
6	Intemporel	Messmer	Cirque et magie	Québec
7	Rechargé	Rachid Badouri	Humour	Québec
8	Torture	Jean-Marc Parent	Humour	Québec	8	3
9	En français SVP	Sugar Sammy	Humour	Québec
10	Casse-Noisette	Grands Ballets Canadiens de Montréal	Danse classique	Québec	22	23	13	17	13
11	Être	André Sauvé	Humour	Québec
12	De peigne et de misère	Fred Pellerin	Conte	Québec
13	Réellement sur scène	Luc Langevin	Cirque et magie	Québec
14	Hairspray	Artistes variés	Comédie musicale et music-hall	Québec
15	Varekai	Cirque du soleil	Cirque et magie	Québec
16	Muse en concert	Muse	Chanson anglophone	Pays étranger
17	Chanter pour toi ce soir	Ginette Reno	Chanson francophone	Québec
18	Confessions de Rousseau	Stéphane Rousseau	Humour	Québec	24	17
19	Vintage	Grégory Charles	Chanson anglophone	Québec
20	Céline une seule fois	Céline Dion	Chanson francophone	Québec
21	Sagesse reportée	Peter MacLeod	Humour	Québec	11
22	Cinglant	Guillaume Wagner	Humour	Québec
23	Broue	Artistes variés	Théâtre de répertoire	Québec	20	22	9	16	10
24	La puce à l'oreille	Artistes variés	Vaudeville	Québec
25	Réconfortante	Marie-Lise Pilote	Humour	Québec

1. Excluant certains types de représentations payantes : les représentations privées, les représentations de spectacles amateurs et les représentations données dans les locaux d'écoles primaires ou secondaires pour les élèves de ces écoles. Par ailleurs, ne sont pas considérées comme payantes les représentations où le droit d'entrée prend la forme d'un passeport ou d'un macaron valide pour l'ensemble d'un festival ou d'une manifestation culturelle, ni les représentations où il n'y a pas de billet à acheter mais simplement un droit d'entrée à déboursier.

2. Les arts de la scène incluent les spectacles de théâtre, de danse, de musique, de chanson et de variétés.

Source : Institut de la statistique du Québec, Observatoire de la culture et des communications du Québec.

Merci aux établissements participants

L'Enquête sur la fréquentation des spectacles au Québec est réalisée grâce à la collaboration assidue des établissements répondants. L'Observatoire de la culture et des communications du Québec les remercie chaleureusement. Grâce à eux, il existe désormais des statistiques permettant d'observer l'évolution de l'industrie québécoise du spectacle.



OBSERVATOIRE
DE LA CULTURE ET DES
COMMUNICATIONS
DU QUÉBEC

La version PDF de ce document
est consultable à l'adresse suivante :
www.stat.gouv.qc.ca/statistiques/culture.

Pour tout renseignement

Claude Fortier
418 691-2414, poste 3177
claud.fortier@stat.gouv.qc.ca

Observatoire de la culture et des communications

Institut de la statistique du Québec
200, chemin Sainte-Foy, 3^e étage,
Québec (Québec) G1R 5T4
418 691-2414
observatoire@stat.gouv.qc.ca

Dépôt légal

ISSN: 1925-4199 (version imprimée)

ISSN: 1925-4202 (en ligne)

3^e trimestre 2014

© Gouvernement du Québec,

Institut de la statistique du Québec, 2011

Toute reproduction autre qu'à des fins de
consultation personnelle est interdite sans
l'autorisation du gouvernement du Québec.
www.stat.gouv.qc.ca/droits_auteur.htm

 Ce bulletin a été imprimé sur du papier
contenant 100 % de fibres postconsommation.

Numéros déjà parus

Optique culture

33	Les dépenses culturelles des municipalités en 2012	Juin 2014
32	La fréquentation des institutions muséales en 2012 et 2013	Mai 2014
31	Les ventes d'enregistrements sonores au Québec en 2013	Avril 2014
30	La fréquentation des cinémas en 2013	Février 2014
29	Les acquisitions d'œuvres d'art des musées, des entreprises et des institutions en 2010-2011 et 2011-2012	Novembre 2013
28	La fréquentation des arts de la scène en 2012	Septembre 2013
27	Les ventes de livres de 2008 à 2012	Juillet 2013
26	Le développement de pratiques culturelles chez les enfants Analyse de données de l' <i>Étude longitudinale du développe- ment des enfants du Québec</i>	Juillet 2013
25	Les dépenses culturelles des municipalités en 2011	Mai 2013
24	Les ventes d'enregistrements sonores au Québec en 2012	Mai 2013
23	Les artistes en arts visuels québécois : un aperçu statistique	Mai 2013
22	La fréquentation des cinémas et ciné-parcs en 2012	Mars 2013
21	La fréquentation des arts de la scène en 2011	Septembre 2012
20	Les danseurs et chorégraphes québécois : un aperçu statistique	Juillet 2012
19	L'évolution des dépenses culturelles des ménages québécois, de 1997 à 2009	Mai 2012
18	Les dépenses culturelles des municipalités en 2010	Mai 2012
17	La fréquentation des institutions muséales en 2011	Mai 2012
16	Dix ans de statistiques sur le marché de l'enregistrement sonore au Québec	Mai 2012
15	Le marché du vidéogramme en 2011	Avril 2012
14	La performance financière de certaines industries culturelles au Québec de 2005 à 2009	Mars 2012
13	Projections numériques : 45 % de l'assistance des cinémas en 2011	Mars 2012
12	L'emploi salarié dans certaines industries de la culture et des communications, de 1991 à 2010	Novembre 2011
11	Les ventes d'albums québécois de nouveaux artistes	Octobre 2011
10	Les acquisitions d'œuvres d'art des musées, des entreprises et des institutions en 2009-2010	Septembre 2011
09	Dix ans de ventes de livres	Septembre 2011
08	La fréquentation des arts de la scène en 2010	Septembre 2011
07	Les parts de marché du livre édité au Québec en 2009	Juin 2011
06	Vente d'enregistrements sonores en 2010 : renforcement des tendances	Juin 2011
05	Les dépenses culturelles des municipalités en 2009	Mai 2011
04	La fréquentation des institutions muséales en 2010	Mai 2011
03	Les écrivains québécois : un aperçu statistique	Mai 2011
02	Les distributeurs de livres en 2008-2009	Avril 2011
01	L'assistance aux films québécois sous la barre de 10 %	Février 2011

Errata

Optique culture – Numéro 34, septembre 2014

Document corrigé le 19 novembre 2014

1. À la page 15, 1^{re} colonne, 2^e paragraphe, il aurait fallu lire :

Par exemple, c'est dans les régions centrales de Montréal et de la Capitale-Nationale que le nombre d'entrées par habitant est le plus élevé, respectivement 1,6 et 1,3. De plus, en 2013, le revenu moyen de billetterie par spectateur payant est de 46,11\$ dans la Capitale-Nationale et de 41,30\$ dans l'île de Montréal, comparativement à 33,29\$ pour le reste du Québec. Le prix plus élevé des billets dans ces deux régions s'explique notamment par le fait que les tournées des vedettes étrangères s'arrêtent exclusivement à Montréal et à Québec. Exceptionnellement cette année, la région de Laval et des Laurentides vient modifier les résultats avec les revenus moyens de billetterie par spectateur payant les plus élevés (47,19\$). Il est connu qu'en 2013, le spectacle à grand déploiement Odysséo de la troupe Cavalia, fût présenté dans la région de Laval, ce qui explique en grande partie la hausse des prix moyens des billets dans cette région (tableau 9).