

## Portrait des jeunes Québécois sur le marché du travail en 2016

Par Marc-André Demers

Lorsqu'on pense aux jeunes et au marché du travail, quelle image devrait-on avoir en tête ? Quel âge ont-ils ? Sont-ils étudiants ou travailleurs ? Peut-être combinent-ils les deux ? Quel genre d'emploi occupent-ils ? Le présent *Cap* a pour but de répondre à ces questions en dressant un bref portrait des jeunes Québécois de 15 à 29 ans sur le marché du travail, tout en distinguant ceux qui sont encore aux études de ceux ayant terminé leur scolarisation. En effet, ces deux groupes possèdent des caractéristiques sur le marché du travail qui leur sont propres.

Ce bulletin débute en présentant l'évolution de la fréquentation scolaire chez les jeunes du Québec au cours des 40 dernières années, avec un regard différencié selon le genre. Dans un second temps sont analysées les taux d'emploi des étudiants et des non-étudiants en 2016. Enfin, un portrait de la main-d'œuvre, de l'emploi et du milieu de travail des jeunes Québécois est brossé. Les données utilisées proviennent du fichier de microdonnées à grande diffusion de l'*Enquête sur la population active* de Statistique Canada<sup>1</sup>.

## Près de la moitié des 1 500 000 jeunes de 15 à 29 ans au Québec sont aux études

Au Québec, on dénombre 1 474 000 jeunes de 15 à 29 ans en 2015-2016, dont environ 670 000 fréquentent un établissement d'enseignement. Chez ces étudiants, la moitié sont âgés de 15 à 19 ans et plus du tiers, de 20 à 24 ans (tableau 1).

Inversement, on compte plus de 800 000 jeunes qui ne sont plus aux études. La majorité d'entre eux sont âgés de 25 à 29 ans, soit environ 55 % des non-étudiants.

Tableau 1

Population de jeunes selon l'âge, le sexe et la fréquentation scolaire, Québec, 2015-2016<sup>1</sup>

	15 à 29 ans	15 à 19 ans	20 à 24 ans	25 à 29 ans
	k			
<b>Ensemble</b>				
Total	1 474,4	420,8	526,7	526,8
Hommes	743,8	214,6	263,9	265,3
Femmes	730,5	206,2	262,8	261,5
<b>Étudiants</b>				
Total	671,3	341,7	244,9	84,7
Hommes	306,4	162,2	106,2	38,1
Femmes	364,8	179,5	138,7	46,6
<b>Non-étudiants</b>				
Total	803,1	79,1	281,9	442,1
Hommes	437,4	52,4	157,7	227,3
Femmes	365,7	26,7	124,1	214,8

1. Moyenne des 8 mois de fréquentation scolaire (septembre à avril).

Source : Statistique Canada, *Enquête sur la population active*, 2016, adapté par l'Institut de la statistique du Québec.

1. Pour distinguer étudiants et non-étudiants, les mois d'été sont exclus. Ainsi, les données sont calculées sur la base des mois d'études, soit des mois de septembre à avril. Une personne est considérée comme étant aux études dès qu'elle fréquente, à temps plein ou partiel, un établissement d'enseignement primaire, secondaire, collégial ou universitaire. Il convient d'indiquer qu'aucun test statistique n'a été effectué dans les analyses.

## La fréquentation scolaire continue d'être en hausse

Comme le montre la figure 1, 46 % des jeunes de 15 à 29 ans sont aux études en 2015-2016, dont 43 % à temps plein. Il s'agit d'une nette progression comparativement à 40 ans plus tôt, où un peu plus du quart des jeunes de ce groupe d'âge étaient dans cette situation. La plus importante partie de la hausse s'observe dans la décennie 1990. La part de jeunes aux études y augmente alors d'environ 10 points de pourcentage. Depuis le début des années 2000, cette part continue de croître, mais à un rythme plus lent.

On constate aussi à la figure 1 une évolution de la fréquentation scolaire qui diffère selon le genre. Au début de la période de référence, soit en 1976, les hommes fréquentaient davantage les établissements d'enseignement que les

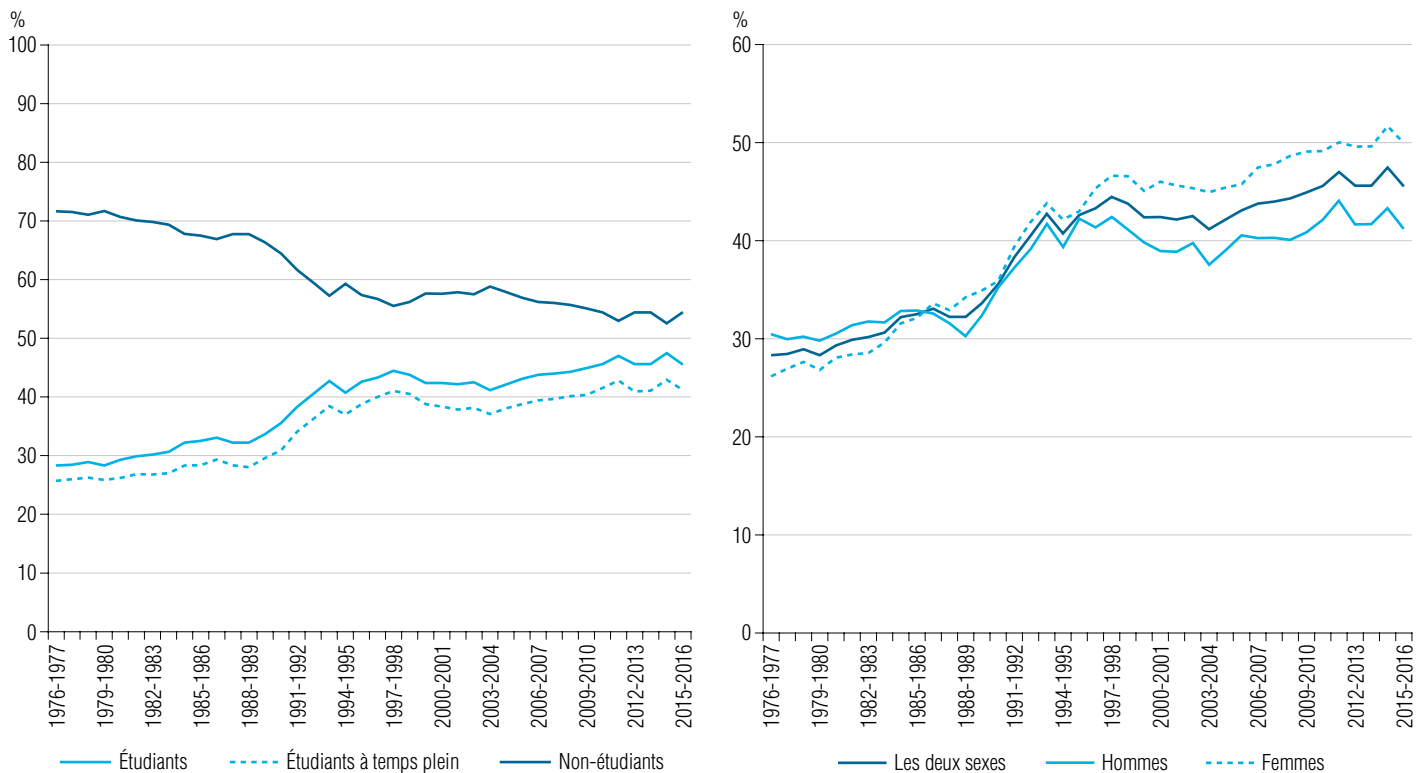
femmes (30 % c. 26 %). Ces dernières ont comblé l'écart durant les années subséquentes. Au milieu de la décennie 1980, elles affichent un taux de fréquentation scolaire similaire à celui des hommes. Les taux des hommes et des femmes progressent ensuite au même rythme et restent à des niveaux comparables pour une période d'environ 10 ans. En 1995, le taux des hommes et celui des femmes s'établissent à un peu plus de 40 %. Par la suite, le taux de fréquentation scolaire des hommes varie peu et se maintient jusqu'en 2016. Chez les femmes, il passe progressivement de 40 % au milieu de la décennie 1990 à 50 % en 2016.

L'entrée dans l'âge adulte est une période de transition sur plusieurs plans. L'insertion sur le marché du travail après avoir terminé

ses études, peu importe le niveau, est un élément majeur à ce chapitre. Les graphiques qui suivent (figure 2) montrent comment se répartissent les jeunes Québécois et Québécoises dans cinq catégories. La première catégorie (bleu foncé) représente les étudiants qui ne sont pas en emploi. La seconde (vert foncé) illustre la part d'étudiants qui occupent un emploi parallèlement à leurs études. Les jeunes dans les 3 autres catégories ne sont plus aux études: ils sont soit en emploi (bleu moyen), soit en recherche active d'emploi (vert pâle) ou inactifs (bleu pâle). Les jeunes se retrouvant dans ces 2 dernières catégories ne sont donc ni aux études ni en emploi. Dans la littérature, on les appelle des NEET (Neither in employment, education or training)<sup>2</sup>.

Figure 1

### Évolution de la part de jeunes selon la fréquentation scolaire et taux de fréquentation selon le sexe, 15 à 29 ans, Québec, 1976-1977 à 2015-2016<sup>1</sup>



1. Moyenne des 8 mois de fréquentation scolaire (septembre à avril).

Source: Statistique Canada, *Enquête sur la population active*, 2016, adapté par l'Institut de la statistique du Québec.

2. Les périodes prolongées dans ces catégories peuvent mener à la marginalisation sur le marché du travail, à une faible employabilité, à des problèmes de santé physiques et psychologiques et à l'exclusion sociale. Pour plus de détails sur les NEET, le lecteur est invité à consulter Demers (2016) et Marshall (2012).

## Des études à l'emploi : transition sur le marché du travail des jeunes de 15 à 29 ans

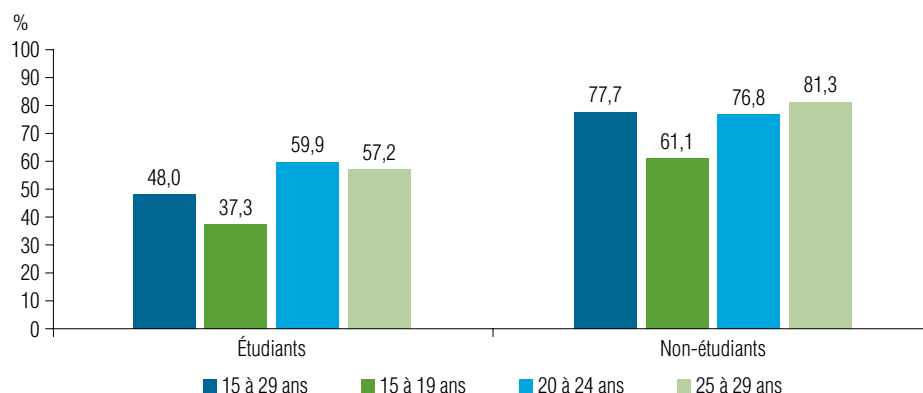
Sans surprise, on constate de grandes différences entre les groupes d'âge lors de l'analyse de ces trois graphiques. Chez les 15-19 ans, c'est la moitié des jeunes qui sont seulement aux études et un peu moins du tiers qui allient études et travail. On compte donc 80 % des jeunes encore aux études (à temps plein ou partiel) dans ce groupe d'âge. Chez les 15-19 ans qui ne sont pas aux études, la part de ceux qui sont en emploi (11,5 %) est un peu plus élevée que celle des sans emploi (7,3 %).

Chez les 20-24 ans qui sont en plein cœur de la période de transition, le groupe le plus important (en gris) est celui des personnes qui ont quitté l'école et qui sont en emploi : environ 40 % sont dans cette situation. Toutefois, près de la moitié des jeunes de ce groupe d'âge sont encore aux études. Environ 60 % d'entre eux conjuguent études et emploi (vert foncé), alors que 40 % sont uniquement aux études. Contrairement aux jeunes de 15-19 ans, les étudiants de 20-24 ans en emploi sont plus nombreux que ceux sans emploi. Dans les deux autres catégories, on constate une légère hausse de la part de chômeurs (5,3 %) et d'inactifs (7,1 %) chez les 20-24 ans, comparativement aux jeunes de 15-19 ans (respectivement 3,1 % et 4,2 %).

Enfin, chez les 25-29 ans, la transition vers le marché du travail est complétée pour la majorité des jeunes. En effet, on constate que les deux tiers d'entre eux sont en emploi uniquement, alors que près de 10 % combinent encore études et travail. Environ une personne sur 15 est seulement aux études. On remarque aussi que la part de personnes inactives frôle dans ce groupe d'âge les 10 %, soit environ le double que chez les 15-19 ans. La part de personnes en recherche active d'emploi (vert pâle) y est aussi presque deux fois plus élevée par rapport au groupe le plus jeune.

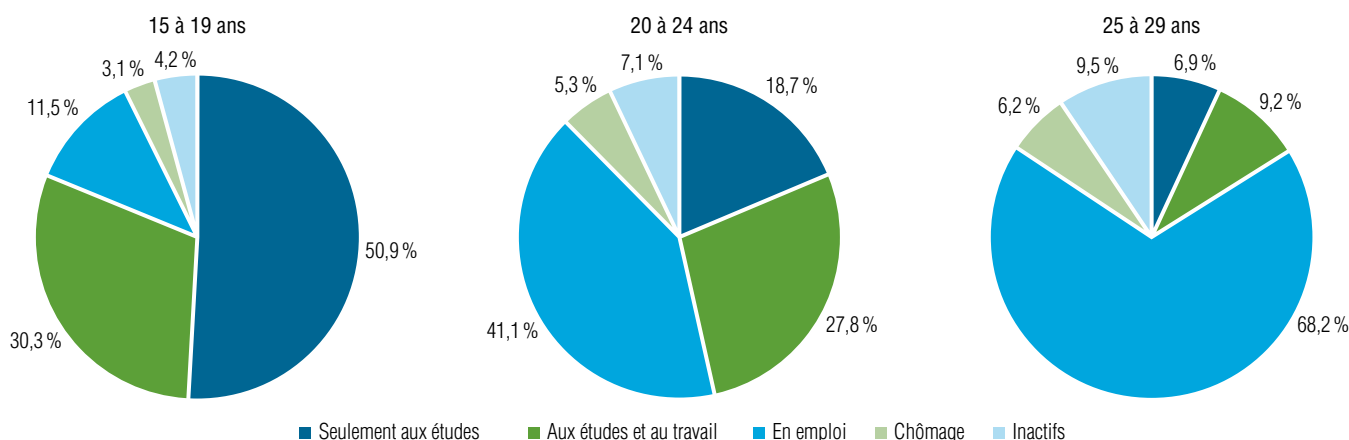
Maintenant qu'a été abordée la transition des jeunes sur le marché du travail et montrée la pertinence de considérer leur situation de manière distincte, il importe d'analyser l'emploi « étudiant » et l'emploi « non étudiant ». La figure 3 illustre le taux d'emploi des jeunes selon leur groupe d'âge et la fréquentation scolaire<sup>3</sup>. Ce taux indique la proportion de jeunes en emploi dans la population de jeunes. On y constate des différences notables entre les étudiants et les non-étudiants de même qu'entre les différents groupes d'âge.

Figure 3  
**Taux d'emploi selon la fréquentation scolaire et les groupes d'âge, 15 à 29 ans, Québec, 2015-2016<sup>1</sup>**



1. Moyenne des 8 mois de fréquentation scolaire (septembre à avril).  
Source : Statistique Canada, *Enquête sur la population active*, 2016, adapté par l'Institut de la statistique du Québec.

Figure 2  
**Répartition des jeunes selon la fréquentation scolaire et l'activité sur le marché du travail, 15-29 ans, Québec, 2015-2016<sup>1</sup>**



1. Moyenne des 8 mois de fréquentation scolaire (septembre à avril).  
Source : Statistique Canada, *Enquête sur la population active*, 2016, adapté par l'Institut de la statistique du Québec.

3. Une analyse du taux de chômage est présentée dans l'encadré à la fin du document.

## La moitié des jeunes étudiants et plus des trois quarts des jeunes non-étudiants sont en emploi en 2016

Sans surprise, les jeunes de 15 à 29 ans ayant terminé leurs études sont davantage en emploi (78 %) que ceux encore aux études (48 %). Comparativement aux groupes plus âgés, le taux d'emploi est inférieur chez les plus jeunes de 15 à 19 ans tant chez les étudiants que les non-étudiants. Chez les étudiants les plus jeunes, il est de 37 % et de plus de 55 % chez les 20-24 ans et les 25-29 ans. Du côté de ceux qui ont quitté les rangs scolaires, il est de 61 % chez les personnes de 15 à 19 ans et d'environ de 80 % chez les plus vieux (20-24 ans à 77 % ; 25-29 ans à 81 %).

Le tableau qui suit présente quant à lui des caractéristiques de la main-d'œuvre, de l'emploi et du milieu de travail des jeunes Québécois, tout en continuant à distinguer ceux aux études ou non. On y présente quelques faits saillants. Les résultats qui y figurent montrent aussi des différences importantes entre étudiants et non-étudiants.

### Des 945 000 jeunes en emploi, plus de 300 000 combinent études et travail

En 2015-2016, on compte un peu moins de 1 000 000 de jeunes de 15 à 29 ans sur le marché du travail au Québec. Environ 625 000 d'entre eux ne sont pas aux études et 322 500 combinent le travail et les études (tableau 2). Chez

les non-étudiants, plus de la moitié des jeunes sont âgés de 25 à 29 ans (359 500) et environ le tiers de 20 à 24 ans (216 500). Seulement 48 000 sont âgés de 15 à 19 ans. Sans surprise, chez ceux aux études, c'est le contraire que l'on observe, à savoir que la très grande majorité des étudiants qui travaillent sont âgés de 15 à 19 ans (127 500) et de 20 à 24 ans (146 600).

Quant au régime de travail, on constate que les jeunes travailleurs sont plus susceptibles d'occuper un emploi à temps plein (560 500), la quasi-totalité d'entre eux n'étant plus aux études (515 400). On compte par ailleurs près de 400 000 jeunes travaillant à temps partiel, dont plus de 100 000 ne sont plus aux études.

Tableau 2

#### Emploi selon la fréquentation, l'âge et diverses caractéristiques de l'emploi, de la main d'œuvre et du milieu de travail, Québec, 2015-2016<sup>1</sup>

	Étudiants				Non-étudiants			
	15 à 29 ans	15 à 19 ans	20 à 24 ans	25 à 29 ans	15 à 29 ans	15 à 19 ans	20 à 24 ans	25 à 29 ans
<b>Total</b>	<b>322,5</b>	<b>127,5</b>	<b>146,6</b>	<b>48,4</b>	<b>624,4</b>	<b>48,3</b>	<b>216,5</b>	<b>359,5</b>
Régime de travail								
Plein	45,1	3,3	20,8	21,0	515,4	25,8	171,6	318,0
Partiel	277,4	124,2	125,8	27,4	108,9	22,5	44,9	41,5
Lien d'emploi								
Employés	314,7	125,8	143,1	45,9	582,3	46,3	208,2	327,8
Travailleurs autonomes	7,8	1,7	3,5	2,6	42,0	2,0	8,4	31,7
Statut d'emploi								
Permanent	200,6	81,4	88,6	30,6	485,7	35,5	165,2	285,1
Temporaire	114,1	44,3	54,5	15,2	96,6	10,9	43,0	42,7
Durée de l'emploi								
Moins de 12 mois	149,0	75,2	57,6	16,1	199,8	30,5	91,6	77,6
De 1 à 3 ans	132,3	49,5	65,1	17,7	246,7	16,3	92,7	137,7
4 ans et plus	41,2	2,9	23,8	14,6	177,9	1,5	32,3	144,1
Taux de présence syndicale (%)	20,0	12,1	22,1	35,3	36,4	14,6	36,2	39,6
Secteur d'appartenance								
Public	40,2	5,4	19,9	14,9	98,2	x	25,1	71,9
Privé	274,5	120,4	123,1	31,0	484,2	45,2	183,1	255,9
Industrie								
Biens	21,1	5,8	10,0	5,3	129,8	11,0	47,0	71,8
Services	301,3	121,6	136,5	43,2	494,6	37,3	169,5	287,7
Commerce	106,2	56,7	41,3	8,2	120,4	20,0	49,3	51,1
Hébergement et services de restauration	78,4	39,7	31,9	6,8	62,1	8,6	29,3	24,2
Autres sous-industries des services	116,7	25,3	63,3	28,1	312,1	8,7	91,0	212,4

x : donnée confidentielle

1. Moyenne des 8 mois de fréquentation scolaire (septembre à avril).

Source : Statistique Canada, *Enquête sur la population active*, 2016, adapté par l'Institut de la statistique du Québec.

## Peu de jeunes sont des travailleurs autonomes

Le travail autonome est peu répandu chez les jeunes de 15 à 29 ans. On compte 50 000 jeunes travailleurs autonomes, et ce, principalement chez les non-étudiants. La part du travail autonome est d'environ 5 %, comparativement à environ 13 % dans l'ensemble de l'emploi chez les jeunes au Québec (données non présentées). Sans surprise, le travail autonome est plus fréquent chez les non-étudiants les plus âgés. Près de 1 jeune en emploi de ce groupe d'âge sur 10 n'est pas un salarié.

En ce qui concerne le travail temporaire, il est plus fréquent chez les étudiants (36,2 %) que chez les non-étudiants (16,6 %). D'un peu plus de 30 %, la proportion des travailleurs temporaires varie peu avec l'âge chez ceux encore aux études. Chez les non-étudiants, le travail temporaire est moins fréquent et il diminue avec l'âge.

Du côté de la durée d'emploi, on note que près de la moitié des jeunes étudiants (46 %) au travail occupent leur emploi depuis moins de 1 an, alors que c'est seulement le tiers des non-étudiants. On en trouve une part à peine plus faible qui occupent leur emploi depuis plus d'un an mais moins de 4 ans, soit environ 40 %. Enfin, dans la strate de durée de 4 ans et plus, on observe une proportion deux fois plus élevée chez les non-étudiants (28 %) que chez les étudiants (13 %). Sans surprise, la majeure partie des jeunes qui occupent un emploi depuis 4 ans et plus sont âgés de 25 à 29 ans.

## Plus du tiers des jeunes qui ne sont plus aux études sont syndiqués

Près de 36 % des jeunes qui ne sont plus aux études occupent un emploi syndiqué, comparativement à seulement 20 % chez les étudiants. La présence syndicale croît avec l'âge : le taux de présence syndicale est de 15 % chez les 15 à 19 ans, de 36 % chez les 20-24 ans et de 40 % chez les jeunes de 25 à 29 ans qui ne sont plus aux études.

## Presque 140 000 jeunes travaillent dans le secteur public

En 2015-2016, moins de 15 % des jeunes Québécois et Québécoises en emploi, soit environ 138 000, travaillent dans le secteur public. Près de 70 % d'entre eux ne sont plus aux études, dont plus de la moitié sont âgés de 25 à 29 ans (62,7 %). Chez les étudiants, on compte un nombre similaire de jeunes de 20 à 24 ans et de 25 à 29 ans dans le secteur public. C'est toutefois dans le secteur privé que la très grande majorité des jeunes œuvrent. Plus de 80 % travaillent dans ce secteur, et ce, tant chez les étudiants que chez les non-étudiants.

## La quasi-totalité des jeunes étudiants en emploi travaillent dans le secteur des services

Des 322 500 étudiants en emploi, 301 300 travaillent dans le secteur des services. Le constat s'applique aux différents groupes d'âge : en effet, environ 9 étudiants sur 10 y œuvrent, qu'ils aient 15 à 19 ans, 20 à 24 ans ou 25 à 29 ans.

Presque 60 % des étudiants travaillent dans le commerce (106 200) ou dans l'hébergement et la restauration (78 400). Les 116 700 autres œuvrent dans les autres sous-industries des services (36 %). Par ailleurs, on constate que les jeunes étudiants sont plus présents dans le commerce, l'hébergement et la restauration que ceux qui sont plus âgés. En effet, environ 80 % des étudiants de 15 à 19 ans travaillent dans ces deux industries, comparativement à environ 60 % de ceux de 20 à 24 ans. Chez les 25 à 29 ans, la majorité des étudiants occupent un emploi dans les autres sous-industries des services.

Chez ceux qui ne sont plus aux études, 80 % des 15 à 29 ans travaillent dans le secteur des services, soit une proportion inférieure à celle des étudiants. On constate aussi que les industries du commerce, de l'hébergement et de la restauration emploient près du tiers des jeunes qui ne sont plus aux études. C'est donc dire qu'environ 70 % des

non-étudiants travaillent dans les autres industries. D'ailleurs, la proportion de jeunes qu'on y retrouve croît avec l'âge chez les non-étudiants. En effet, environ 18 % des jeunes de 15 à 19 ans occupent un emploi dans les autres industries ; cette part grimpe à 42 % chez les 20-24 ans et à 59 % chez les 25-29 ans.

## En somme

Les analyses généralement effectuées sur la situation des jeunes sur le marché du travail ne distinguent pas toujours les étudiants des non-étudiants. Cette capsule permet de dresser un bref portrait de la transition des jeunes des bancs d'école vers le marché du travail, et montre l'importance de traiter ces deux groupes de façon distincte. En effet, près de la moitié des jeunes de 15 à 29 ans sont aux études en 2015-2016, et l'emploi étudiant représente environ le tiers de l'emploi total des jeunes (durant les mois de fréquentation scolaire). On constate que ces deux groupes ne possèdent généralement pas les mêmes caractéristiques sur le marché du travail et qu'il est nécessaire de les traiter de manière différenciée. Par ailleurs, on remarque des caractéristiques propres aux différents sous-groupes d'âge, et ce, tant chez les étudiants que chez les non-étudiants. L'allongement de la période de fréquentation scolaire et la multiplicité de situations dans lesquelles un jeune peut se trouver montre bien la nécessité de ne pas considérer les jeunes comme un ensemble homogène, mais plutôt comme un groupe composé de personnes à diverses étapes de leur transition entre études et marché du travail.

Afin de distinguer les étudiants des non-étudiants, l'analyse a dû être concentrée sur les mois de fréquentation scolaire (septembre à avril). Dans de futures analyses, il serait intéressant d'explorer les caractéristiques de l'emploi étudiant durant les mois d'été.

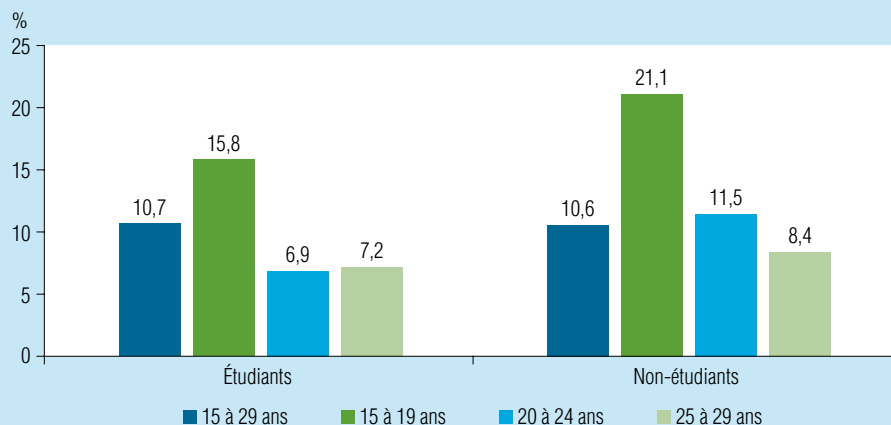


## Le taux de chômage des jeunes qui ne sont plus aux études est plus élevé que celui des étudiants, notamment chez les 15-19 ans

En 2015-2016, le taux de chômage des jeunes de 15 à 29 ans, qu'ils soient étudiants ou non, est d'environ 11 %. Toutefois, dans les sous-groupes, le taux de chômage des non-étudiants est plus élevé que celui des étudiants. L'écart se réduit d'ailleurs avec l'âge : il est de 5 points chez les 15 à 19 ans (21 % c. 16 %) et les 20 à 24 ans (12 % c. 7 %) et de seulement 1 point chez les 25 à 29 ans (8 % c. 7 %).

Figure 4

### Taux de chômage selon la fréquentation scolaire et les groupes d'âge, 15 à 29 ans, Québec, 2015-2016<sup>1</sup>



1. Moyenne des 8 mois de fréquentation scolaire (septembre à avril).

Source : Statistique Canada, *Enquête sur la population active*, 2016, adapté par l'Institut de la statistique du Québec.

## Documents consultés

DEMERS, Marc-André (2016). « Les jeunes Québécois ayant quitté le système scolaire sans diplôme d'études secondaires », *Flash-info*, [En ligne], vol. 17, n° 3, décembre, p. 8-18. [[www.stat.gouv.qc.ca/statistiques/travail-remuneration/bulletins/flash-info-201710.pdf](http://www.stat.gouv.qc.ca/statistiques/travail-remuneration/bulletins/flash-info-201710.pdf)] (Consulté le 3 octobre 2017).

MARSHALL, Katherine (2012). « Les jeunes qui ne sont ni étudiants ni employés », *L'emploi et le revenu en perspective*, [En ligne], produit n° 75-001-X au catalogue de Statistique Canada, vol. 24, n° 2, mai, 1-17 p. [[www.statcan.gc.ca/pub/75-001-x/2012002/article/11675-fra.pdf](http://www.statcan.gc.ca/pub/75-001-x/2012002/article/11675-fra.pdf)] (Consulté le 5 octobre 2017).

## Notice bibliographique suggérée

DEMERS, Marc-André (2017). « Portrait des jeunes Québécois sur le marché du travail en 2016 », *Cap sur le travail et la rémunération*, [En ligne], n° 9, décembre, Institut de la statistique du Québec, p. 1-6. [[www.stat.gouv.qc.ca/statistiques/travail-remuneration/bulletins/cap-remuneration-201712-9.pdf](http://www.stat.gouv.qc.ca/statistiques/travail-remuneration/bulletins/cap-remuneration-201712-9.pdf)].

Ce bulletin est réalisé par la Direction des statistiques du travail et de la rémunération.

Ont collaboré à la réalisation : Micheline Lampron (pigiste), révision linguistique  
Gabrielle Tardif, mise en page  
Direction de la diffusion et des communications

Pour plus de renseignements : Marc-André Demers,  
Analyste en statistiques du travail  
Institut de la statistique du Québec  
1200, avenue McGill College, 10<sup>e</sup> étage  
Montréal (Québec) H3B 4J8

Téléphone : 514 876-4384 (poste 6212)  
Télécopieur : 514 876-1767  
Courriel : [marc-andre.demers@stat.gouv.qc.ca](mailto:marc-andre.demers@stat.gouv.qc.ca)

Dépôt légal  
Bibliothèque et Archives nationales du Québec  
4<sup>e</sup> trimestre 2017  
ISSN 2369-890X (en ligne)

© Gouvernement du Québec,  
Institut de la statistique du Québec, 2016

Toute reproduction autre qu'à des fins de consultation  
personnelle est interdite sans l'autorisation  
du gouvernement du Québec.  
[www.stat.gouv.qc.ca/droits\\_auteur.htm](http://www.stat.gouv.qc.ca/droits_auteur.htm)