



Données et publications récentes

- Compendium d'indicateurs de l'activité scientifique et technologique au Québec, édition 2016
- Bulletin STI en bref sur les dépenses de recherche et développement en 2014
- Mise à jour des tableaux sur la recherche et développement dans l'ensemble des secteurs (DIRD) et dans le secteur de l'administration publique (DIRDET)

À venir

- Mise à jour des tableaux sur l'aide fiscale québécoise pour la R-D industrielle
- Bulletin STI en bref sur la démographie des entreprises au Québec en 2014

Prochain bulletin S@voir.stat

- Le prochain bulletin portera sur le personnel professionnel, technique et paraprofessionnel au Québec.

Investissements en capital de risque au Québec et dans le monde entre 1996 et 2016

Faits saillants

- Les investissements en capital de risque au Québec se sont chiffrés à 797,5 M\$ US en 2016, représentant une hausse (42,8 % par rapport à l'investissement moyen des cinq dernières années) plus élevée que celle enregistrée dans la zone OCDE (14,9 %).
- Le Québec demeure ainsi parmi les dix endroits investissant le plus en capital de risque dans le monde (7^e rang parmi les pays de la zone OCDE et 9^e rang parmi les provinces canadiennes et les États américains).
- En 2016, le Québec a aussi obtenu un meilleur classement (6^e rang parmi les pays de la zone OCDE et 7^e rang parmi les provinces canadiennes et les États américains) en ce qui concerne le nombre d'entreprises financées, mais s'est moins bien classé que plusieurs pays (19^e rang) et États américains (25^e rang) sur le plan du financement moyen par entreprise.
- Contrairement à la zone OCDE, le Québec a davantage investi dans les entreprises au stade ultérieur plutôt que dans celles aux premiers stades.
- En 2016, tout comme durant les cinq dernières années, le Québec a consacré au capital de risque une part de son PIB beaucoup plus élevée (0,27 % et 0,17 %) que l'ensemble de la zone OCDE (0,14 % et 0,12 %).
- En 2016, tout comme durant les cinq dernières années, le Québec a investi presque autant dans les TIC (37,8 % et 34,5 %) que dans les sciences de la vie (34,5 % et 25,0 %), alors que l'ensemble de la zone OCDE s'est plutôt concentrée sur les TIC (69,0 % et 69,2 %).

Table des matières

Niveau des investissements en 2016, variation par rapport aux trois périodes antérieures, et part du Québec dans le G8, dans la zone OCDE et dans le monde	2
Nombre d'entreprises financées par capital de risque et financement moyen par entreprise.....	9
Investissements en capital de risque en pourcentage du PIB	14
Investissements en capital de risque selon le secteur technologique	19

Investissements en capital de risque au Québec et dans le monde entre 1996 et 2016

par Pascasie Nikuze, économiste

Le présent bulletin compare l'évolution des investissements en capital de risque au Québec à celle des investissements de ce type dans certaines provinces canadiennes, certains États américains et certains pays de la zone OCDE¹ et hors OCDE au cours des vingt dernières années (1996-2016). Les indicateurs proposés s'inspirent des travaux de l'OCDE, notamment du Panorama de l'entrepreneuriat. Les données analysées proviennent de la base de données en ligne Thomson One de la firme Thomson Reuters. Elles sont ventilées selon le stade de développement des entreprises financées et leur secteur d'activité technologique. Selon l'indicateur utilisé, l'année 2016 est comparée à trois périodes antérieures: 2012-2016 (moyenne des cinq ans), 1996-2000 (moyenne des cinq ans) et 2008-2010, qui coïncide avec la crise financière (moyenne des trois ans).

Les données ayant servi pour faire ce bulletin peuvent être téléchargées dans la section Science, technologie et innovation du site Web de l'ISQ à l'adresse suivante: www.stat.gouv.qc.ca/statistiques/science-technologie-innovation/capital-risque/index.html.

Niveau des investissements en 2016, variation par rapport aux trois périodes antérieures, et part du Québec dans le G8, dans la zone OCDE et dans le monde

Hausse des investissements plus importante au Québec que dans la zone OCDE

En 2016, les investissements en capital de risque au Québec se sont élevés à 797,5 M\$ US, comparativement à 60 776,5 M\$ US pour l'ensemble du G8, à 66 031,5 M\$ US pour l'ensemble de la zone OCDE, et à 110 510,6 M\$ US pour le monde entier (tableau 1). Cela représente une hausse de 42,8% par rapport à l'investissement annuel moyen des cinq dernières années, de 155,4% par rapport à celui enregistré en moyenne pendant la crise financière, et de 79,8% par rapport à celui réalisé en moyenne au cours de la période 1996-2000. À titre de comparaison, par rapport à ces trois périodes, la progression des investissements en capital de risque dans l'ensemble du G8 (respectivement de 14,4%, 94,2% et 26,8% par rapport à 2016) et dans l'ensemble de la zone OCDE (respectivement de 14,9%, 93,2% et 30,0% par rapport à 2016) a été moins forte qu'au Québec. La même observation est valable concernant l'évolution des investissements dans le monde par rapport à la période 2012-2016 (hausse de 36,7%) et à la période 2008-2010 (hausse de 147,5%). Par contre, par rapport à la période 1996-2000, la progression des

investissements dans le monde (108,2%) a été plus forte qu'au Québec, notamment en raison de l'entrée en scène de nouveaux joueurs tels que la Chine et l'Inde.

Québec parmi les dix endroits recueillant le plus d'investissements dans le monde

En 2016, le Québec se classe au 7^e rang des pays recueillant le plus d'investissements dans le monde après les États-Unis, le Royaume-Uni, le Canada, la France, l'Allemagne, et Israël – soit au même rang qu'entre 1996 et 2000 en moyenne, mais à un rang de moins que durant les cinq dernières années (8^e rang, après le Japon) (tableau 2).

Par rapport aux autres provinces canadiennes et aux États américains, le Québec se classe au 9^e rang après la Californie, New York, le Massachusetts, le Texas, l'Ontario, la Floride, l'Illinois et Washington – soit un gain de quatre rangs par rapport à la période 2012-2016 en moyenne et de dix rangs par rapport à la période 1996-2000 en moyenne (tableau 3).

L'observation des investissements sur une longue période (1996-2016) en prenant 2007 comme année de référence (indice 100) met en évidence certains écarts entre leur évolution au Québec et dans le reste du monde. Plus particulièrement, la figure 1 révèle que l'industrie québécoise du capital de risque s'est relevée de la crise financière (amorcée en 2008) plus tardivement que la zone OCDE. Alors que le niveau des investissements dans la zone OCDE et dans le monde entier a reculé depuis 2008 et s'est maintenu en dessous de celui de 2007 jusqu'en 2013, cette période s'est étirée jusqu'en 2015 pour le Québec.

Part du total des investissements réalisés dans la zone OCDE et dans le monde

Les 797,5 millions de dollars américains investis au Québec en 2016 sous forme de capital de risque représentaient 0,72% du total des investissements en capital de risque réalisés dans le monde et 1,21% du total des investissements de ce type dans l'ensemble de la zone OCDE – soit des pourcentages dépassant légèrement ceux observés en moyenne au cours des cinq dernières années (respectivement 0,69% et 0,97%). Comme le montre la figure 2, la part du Québec dans le monde a atteint son sommet en 2004 (1,48%) et son plancher en 2015 (0,49%). Parallèlement, sa part dans la zone OCDE a touché son sommet en 2007 (1,71%) et son plancher en 1999 (0,61%).

1. Dans le présent bulletin, l'expression zone OCDE désigne l'OCDE – 34 pays et inclut les pays suivants : Allemagne, Australie, Autriche, Belgique, Canada, Chili, Corée du Sud, Danemark, Espagne, États-Unis, Estonie, Finlande, France, Grèce, Hongrie, Islande, Israël, Irlande, Italie, Japon, Luxembourg, Mexique, Norvège, Nouvelle-Zélande, Pays-Bas, Pologne, Portugal, Slovaquie, République-Tchèque, Royaume-Uni, Slovénie, Suède, Suisse et Turquie. L'OCDE-30 pays correspond à l'OCDE-34 pays excluant le Chili, l'Estonie, Israël et la Slovénie.

Si l'on exclut le Canada (part de 2,32%), cinq pays de la zone OCDE – à savoir, les États-Unis, le Royaume-Uni, la France, l'Allemagne et Israël (avec respectivement 45,29 %, 2,79 %, 2,07 %, 1,41 % et 1,18 % du total des investissements en capital de risque dans le monde) – détiennent une part dépassant celle du Québec. Ensemble, ces cinq pays sont à l'origine de plus de la moitié (52,75 %) du total des investissements de ce type dans le monde, une part toutefois moins élevée que celle qu'ils avaient en moyenne au cours des cinq dernières années (63,71 %, dont 54,74 % pour les États-Unis), qui elle-même demeure largement inférieure à celle qu'ils détenaient en moyenne entre 1996 et 2000 (86,98 %, dont 80,16 % pour les États-Unis). La réduction de la part mondiale de ces cinq premiers pays s'explique notamment par l'entrée en scène de la Chine, dont la part mondiale en 2016 atteignait 34,55 % – soit un sommet par rapport à la moyenne des cinq dernières années (21,83 %) – et de l'Inde (part de 2,51 % en 2016, par rapport à 4,06 % en moyenne au cours des cinq dernières années).

Une seule province canadienne (l'Ontario, avec 1,17 % du total des investissements dans le monde) et sept États américains – la Californie, New York, le Massachusetts, le Texas, la Floride, l'Illinois et Washington (avec respectivement 24,77 %, 5,57 %, 4,72 %, 1,18 %, 1,04 %, 0,87 % et 0,85 % du total des investissements dans le monde) – détiennent chacun une part supérieure à celle du Québec en 2016. Ensemble, ces huit territoires concentrent 40,17 % du total des investissements en capital de risque dans le monde en 2016, les trois premiers États (la Californie, New York, le Massachusetts) recueillant à eux seuls 35,06 % du total. La part de ces trois États est toutefois moins élevée que celle qu'ils détenaient en moyenne au cours des cinq dernières années (41,16 %) et qu'entre 1996 et 2000 en moyenne (44,54 %).

Tableau 1

Niveau et variation des investissements en capital de risque, Québec, G8, zone OCDE et monde entier, 2016 et différentes périodes

	2015	2016	Moyenne 2012-2016	Moyenne 1996-2000	Moyenne 2008-2010	Variation 2016/ 2015	Variation 2016/ 2012- 2016	Variation 2016/ 1996- 2000	Variation 2016/ 2008- 2010	Variation 2016/ 1996- 2000	Variation 2016/ 2012- 2010
	M\$ US					%					
Québec	583,5	797,5	558,5	443,5	312,3	36,7	42,8	79,8	155,4	25,9	78,9
G8	71 134,1	60 776,5	53 117,4	47 919,5	31 300,5	-14,6	14,4	26,8	94,2	10,8	69,7
OCDE-30 pays	76 790,5	64 723,1	56 574,5	50 421,6	33 634,5	-15,7	14,4	28,4	92,4	12,2	68,2
OCDE-34 pays	77 845,4	66 031,5	57 457,1	50 790,1	34 176,8	-15,2	14,9	30,0	93,2	13,1	68,1
Monde	120 124,2	110 510,6	80 826,4	53 088,4	44 646,8	-8,0	36,7	108,2	147,5	52,2	81,0

Source : Thomson Reuters, Thomson One, données saisies en août 2017.

Compilation : Institut de la statistique du Québec.

Tableau 2

Niveau et variation des investissements en capital de risque, Québec et quelques pays de la zone OCDE et hors OCDE, 2016 et différentes périodes

	2015	2016	Variation 2016/ 2015		Moyenne 2012-2016	Variation 2016/ 2012-2016		Moyenne 1996-2000	Variation 2016/ 1996-2000		Moyenne 2008-2010	Variation 2016/ 2008-2010
	M\$ US	M\$ US	%		M\$ US	%		M\$ US	%		M\$ US	%
États-Unis	60 707,0	50 053,9	-17,5	États-Unis	44 248,3	13,1	États-Unis	42 556,3	17,6	États-Unis	25 390,1	97,1
Royaume-Uni	3 066,3	3 088,4	0,7	Royaume-Uni	2 633,7	17,3	Royaume-Uni	2 097,1	47,3	Royaume-Uni	1 932,0	59,9
Canada	1 830,3	2 560,4	39,9	Canada	1 915,8	33,6	Canada	1 697,5	50,8	France	1 247,5	83,4
France	1 913,6	2 288,5	19,6	France	1 482,8	54,3	France	595,6	284,3	Canada	1 083,5	136,3
Allemagne	2 384,0	1 559,3	-34,6	Allemagne	1 453,4	7,3	Allemagne	587,0	165,6	Allemagne	751,2	107,6
Israël	1 038,5	1 305,8	25,7	Israël	871,0	49,9	Corée du Sud	502,2	-53,2	Russie	705,9	-98,2
Québec	583,5	797,5	36,7	Japon	685,1	-9,7	Québec	443,5	79,8	Suède	655,8	-55,5
Suisse	538,7	681,3	26,5	Québec	558,5	42,8	Israël	343,1	280,6	Israël	514,3	153,9
Japon	591,2	618,4	4,6	Suède	539,7	-45,9	Australie	303,2	-1,0	Espagne	347,8	-10,2
Italie	515,1	592,9	15,1	Suisse	452,9	50,4	Pays-Bas	277,5	13,5	Corée du Sud	314,7	-25,4
Irlande	214,8	488,8	127,6	Italie	438,6	35,2	Suède	194,2	50,4	Québec	312,3	155,4
Luxembourg	211,1	392,3	85,8	Corée du Sud	403,5	-41,8	Italie	189,7	212,5	Irlande	302,1	61,8
Pays-Bas	348,9	314,8	-9,8	Espagne	402,5	-22,4	Japon	184,0	236,1	Norvège	241,5	-73,4
Espagne	271,8	312,4	15,0	Pays-Bas	317,2	-0,7	Espagne	160,5	94,6	Suisse	218,7	211,5
Australie	495,2	300,1	-39,4	Australie	290,9	3,2	Belgique	158,2	15,7	Danemark	178,1	-51,7
Suède	1 215,7	292,1	-76,0	Russie	257,5	-95,0	Luxembourg	157,0	149,9	Australie	172,4	74,0
Corée du Sud	1 075,6	234,9	-78,2	Irlande	234,5	108,4	Irlande	143,8	239,8	Pays-Bas	165,4	90,3
Finlande	259,5	208,5	-19,7	Finlande	192,8	8,2	Danemark	129,1	-33,4	Belgique	140,4	30,4
Belgique	152,2	183,0	20,2	Danemark	176,7	-51,3	Suisse	107,3	535,0	Japon	104,7	490,4
Mexique	29,1	110,6	279,7	Belgique	156,5	16,9	Norvège	76,0	-15,5	Finlande	100,6	107,2
Danemark	455,0	86,0	-81,1	Luxembourg	134,7	191,3	Pologne	55,9	18,6	Italie	85,7	591,8
Portugal	10,0	78,0	676,0	Autriche	82,5	-18,1	Finlande	55,2	277,9	Autriche	55,9	20,8
Autriche	242,1	67,5	-72,1	Mexique	77,1	43,5	Mexique	52,1	112,3	Luxembourg	48,7	705,9
Pologne	121,9	66,3	-45,6	Norvège	70,0	-8,3
Norvège	24,5	64,2	162,3	Portugal	66,9	16,6	Autriche	41,3	63,5	Pologne	27,1	144,6
...	Pologne	49,7	33,4
Russie	117,9	12,9	-89,0	Russie	12,3	5,2	Mexique	13,5	721,6
...	Portugal	11,5	578,7	Portugal	13,2	491,8
...
Zone hors OCDE												
Chine	33 419,8	38 183,0	14,3	Chine	17 646,6	116,4	Chine	407,5	9 269,5	Chine	6 760,0	464,8
Inde	5 385,0	2 775,7	-48,5	Inde	3 281,7	-15,4	Inde	309,1	798,0	Inde	1 653,8	67,8
Brésil	314,1	355,1	13,1	Brésil	336,1	5,7	Brésil	260,0	36,6	Brésil	412,7	-13,9

Source : Thomson Reuters, Thomson One, données saisies en août 2017.

Compilation : Institut de la statistique du Québec.

Tableau 3

Niveau et variation des investissements en capital de risque, Québec et quelques provinces canadiennes et États américains, 2016 et différentes périodes

	2015	2016	Variation		Moyenne	Variation 2016/
	M\$ US	M\$ US	2016/2015		M\$ US	2012-2016
			%			%
Californie	34 508,6	27 376,2	-20,7	Californie	24 440,5	12,0
New York	6 384,6	6 154,8	-3,6	Massachusetts	4 481,0	16,4
Massachusetts	6 029,1	5 214,0	-13,5	New York	4 349,7	41,5
Texas	1 226,7	1 306,2	6,5	Texas	1 285,0	1,6
Ontario	842,6	1 287,5	52,8	Washington	1 073,7	-12,3
Floride	452,0	1 154,1	155,3	Ontario	843,2	52,7
Illinois	1 077,9	960,3	-10,9	Illinois	834,4	15,1
Washington	1 328,3	942,1	-29,1	Colorado	653,4	-28,7
Québec	583,5	797,5	36,7	Pennsylvanie	633,5	9,4
Utah	778,3	701,6	-9,9	Floride	630,0	83,2
Pennsylvanie	662,1	693,3	4,7	Utah	578,0	21,4
New Jersey	998,9	683,7	-31,6	New Jersey	562,4	21,6
Virginie	437,7	642,3	46,7	Québec	558,5	42,8
Caroline du Nord	693,9	468,3	-32,5	Maryland	498,2	-44,8
Colorado	828,4	465,9	-43,8	Virginie	497,7	29,0
Géorgie	840,9	340,8	-59,5	Géorgie	472,0	-27,8
Minnesota	396,7	312,4	-21,3	Caroline du Nord	405,4	15,5
Ohio	259,1	283,7	9,5	Colombie-Britannique	314,5	-11,6
Colombie-Britannique	288,6	277,9	-3,7	Connecticut	313,5	-40,3
Maryland	857,4	275,0	-67,9	Minnesota	313,1	-0,2
Michigan	299,0	273,3	-8,6	Ohio	271,3	4,6
Oregon	234,8	229,8	-2,1	Michigan	233,5	17,1
District de Columbia	275,9	216,3	-21,6	District de Columbia	231,6	-6,6
Arizona	128,7	203,6	58,1	Oregon	188,6	21,9
Missouri	245,1	193,0	-21,3	Arizona	185,7	9,7
Connecticut	447,9	187,1	-58,2	Tennessee	173,8	-9,0
Tennessee	244,2	158,3	-35,2	Missouri	138,8	39,0
Wisconsin	96,6	99,6	3,1	New Hampshire	104,7	-61,3
Manitoba	1,6	97,0	5 873,7	Alberta	86,0	-78,0
Indiana	73,9	71,1	-3,9	Wisconsin	73,1	36,2
Kentucky	25,2	62,5	147,8	Indiana	71,4	-0,4
Delaware	100,7	52,1	-48,2	Delaware	70,0	-25,6
Nouveau-Mexique	76,0	43,6	-42,6	Rhode Island	69,7	-71,8
New Hampshire	178,5	40,5	-77,3	Nouveau-Mexique	44,5	-1,9
Louisiane	12,4	37,7	205,6	Caroline du Sud	41,8	-76,7
Nebraska	119,5	33,2	-72,2	Nebraska	41,3	-19,6
Nouvelle-Écosse	41,4	32,1	-22,4	Kansas	39,6	-75,3
Iowa	19,8	31,2	57,6	Manitoba	34,4	181,7
Alabama	13,6	30,5	124,3	Kentucky	32,6	91,8
Nevada	12,3	27,2	121,9	Maine	31,9	-65,5
Nouveau-Brunswick	8,0	23,9	197,7	Nouvelle-Écosse	29,3	9,8
Rhode Island	15,7	19,7	25,3	Louisiane	26,8	41,1
Saskatchewan	6,3	19,6	211,7	Arkansas	26,4	-51,0
Alberta	47,2	18,9	-60,0	Iowa	23,9	30,4
Arkansas	10,4	13,0	24,8	Saskatchewan	23,8	-17,5
Maine	86,9	11,0	-87,4	Nevada	21,9	24,1
Kansas	56,2	9,8	-82,6	Idaho	17,9	-83,7
Caroline du Sud	43,7	9,8	-77,7	Oklahoma	17,1	
Vermont	23,0	5,4	-76,4	Vermont	16,6	-67,4
Terre-Neuve	1,7	3,9	135,3	Alabama	16,5	85,3
Idaho	63,0	2,9	-95,4	Terre-Neuve	12,4	-68,6
...				Nouveau-Brunswick	11,4	108,6
Oklahoma	30,6	0,0	-82,1	...		
...						

Source : Thomson Reuters, Thomson One, données saisies en août 2017.

Compilation : Institut de la statistique du Québec.

Tableau 3 (suite)

Niveau et variation des investissements en capital de risque, Québec et quelques provinces canadiennes et États américains, 2016 et différentes périodes

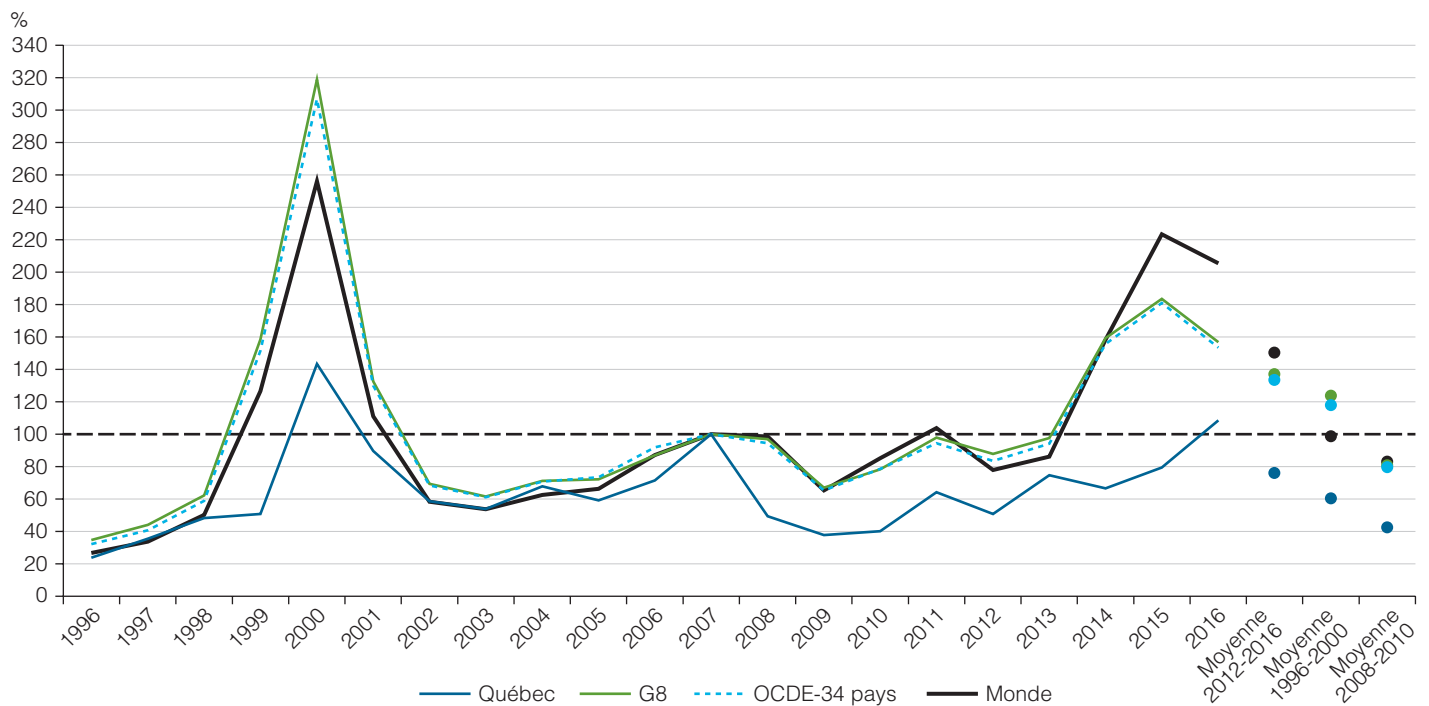
	Moyenne	Variation 2016/		Moyenne	Variation 2016/
	1996-2000	1996-2000		2008-2010	2008-2010
	M\$ US	%		M\$ US	%
Californie	16 961,0	61,4	Californie	12 654,6	116,3
Massachusetts	4 091,2	27,4	Massachusetts	2 786,8	87,1
New York	2 592,3	137,4	New York	1 351,7	355,3
Texas	2 541,9	-48,6	Texas	1 212,0	7,8
Colorado	1 562,2	-70,2	Washington	726,1	29,7
Washington	1 389,8	-32,2	New Jersey	665,5	2,7
Floride	1 319,2	-12,5	Colorado	599,4	-22,3
Virginie	1 315,1	-51,2	Pennsylvanie	592,2	17,1
Pennsylvanie	1 215,1	-42,9	Maryland	488,3	-43,7
New Jersey	1 124,9	-39,2	Illinois	469,7	104,4
Illinois	999,4	-3,9	Ontario	450,1	186,0
Géorgie	946,2	-64,0	Virginie	390,1	64,7
Ontario	923,9	39,4	Caroline du Nord	389,2	20,3
Caroline du Nord	689,1	-32,1	Géorgie	366,7	-7,1
Connecticut	671,5	-72,1	Minnesota	318,1	-1,8
Maryland	653,0	-57,9	Québec	312,3	155,4
Minnesota	471,7	-33,8	Floride	302,7	281,2
Ohio	458,9	-38,2	Michigan	202,7	34,8
Québec	443,5	79,8	Ohio	201,0	41,1
Missouri	351,3	-45,0	Colombie-Britannique	192,0	44,7
Oregon	330,1	-30,4	Connecticut	173,1	8,1
Arizona	308,8	-34,1	Arizona	160,2	27,0
Tennessee	308,5	-48,7	Utah	156,5	348,3
Utah	272,8	157,2	Indiana	147,4	-51,8
New Hampshire	269,9	-85,0	New Hampshire	125,9	-67,9
District de Columbia	222,3	-2,7	Oregon	110,4	108,1
Michigan	194,2	40,8	Tennessee	82,5	91,8
Caroline du Sud	193,0	-94,9	Missouri	78,0	147,5
Colombie-Britannique	175,3	58,5	Wisconsin	75,8	31,3
Indiana	122,3	-41,9	Alberta	72,6	-74,0
Alabama	112,3	-72,8	Iowa	64,6	-51,7
Louisiane	95,7	-60,6	District de Columbia	64,5	235,3
Wisconsin	91,8	8,5	Kentucky	58,6	6,6
Alberta	86,4	-78,1	Rhode Island	43,5	-54,7
Kentucky	83,1	-24,8	Kansas	37,9	-74,2
Kansas	68,6	-85,7	Delaware	36,6	42,4
Oklahoma	60,4		Alabama	36,0	-15,3
Nebraska	59,4	-44,1	Vermont	29,8	-81,8
Maine	50,1	-78,1	Caroline du Sud	22,3	-56,2
...			Nouveau-Mexique	20,9	109,2
Nevada	42,0	-35,3	Nevada	18,9	43,7
Rhode Island	39,2	-49,7	Louisiane	17,6	115,0
Delaware	33,3	56,3	Nouveau-Brunswick	15,7	51,7
Manitoba	28,8	237,5	Idaho	15,7	-81,4
Arkansas	18,8	-31,2	Nouvelle-Écosse	14,2	126,6
Nouveau-Mexique	17,3	152,6	Saskatchewan	12,2	60,1
Vermont	14,4	-62,3	Oklahoma	11,6	
Iowa	13,7	128,2	Maine	11,5	-4,1
Nouveau-Brunswick	13,4	78,0	Nebraska	8,9	271,3
Nouvelle-Écosse	12,3	161,0	Terre-Neuve	8,9	-56,5
Idaho	11,3	-74,2	Manitoba	8,3	1 069,2
Saskatchewan	9,2	114,1	...		
...			Arkansas	3,9	229,1
Terre-Neuve	2,9	34,0	...		
...					

Source : Thomson Reuters, Thomson One, données saisies en août 2017.

Compilation : Institut de la statistique du Québec.

Figure 1

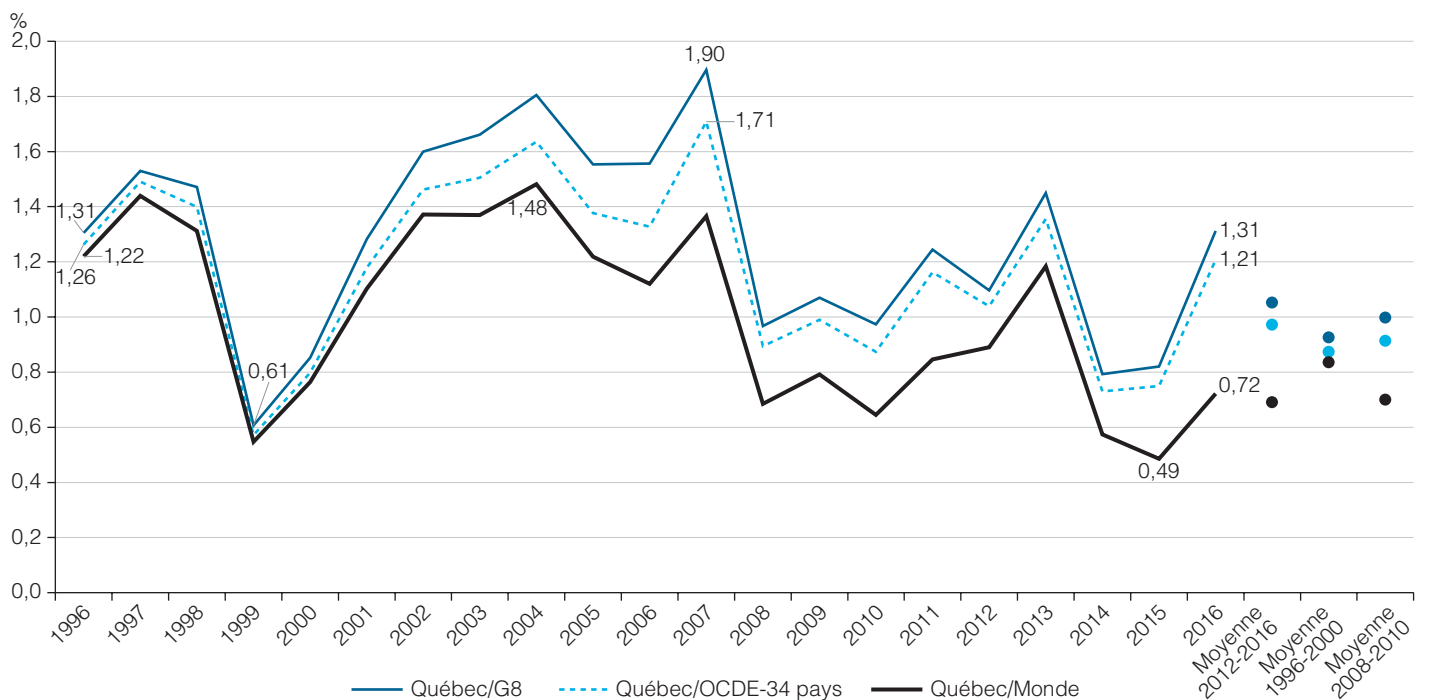
Tendance des investissements en capital de risque, 2007 = indice 100, Québec, G8, zone OCDE et monde entier, 1996-2016



Source : Thomson Reuters, Thomson One, données saisies en août 2017.
 Compilation : Institut de la statistique du Québec.

Figure 2

Évolution de la part du Québec dans le total des investissements en capital de risque réalisés dans l'ensemble du G8, dans l'ensemble de la zone OCDE et dans le monde entier, 1996-2016



Source : Thomson Reuters, Thomson One, données saisies en août 2017.
 Compilation : Institut de la statistique du Québec.

Tableau 4

Part du Québec, de l'Ontario et de quelques États américaines et pays dans le total des investissements en capital de risque dans la zone OCDE et dans le monde, 2015, 2016 et différentes périodes

	2015	2016	Moyenne 2012-2016	Moyenne 1996-2000	Moyenne 2008-2010
	M\$ US				
OCDE-34 pays	77 845,4	66 031,5	57 457,1	50 790,1	34 176,8
Monde	120 124,2	110 510,6	80 826,4	53 088,4	44 646,8
Part dans le total des investissements en capital de risque dans la zone OCDE-34 pays					
	%				
Californie	44,33	41,46	42,54	33,39	37,03
New York	8,20	9,32	7,57	5,10	3,96
Massachusetts	7,74	7,90	7,80	8,06	8,15
Texas	1,58	1,98	2,24	5,00	3,55
Ontario	1,08	1,95	1,47	1,82	1,32
Floride	0,58	1,75	1,10	2,60	0,89
Illinois	1,38	1,45	1,45	1,97	1,37
Washington	1,71	1,43	1,87	2,74	2,12
Québec	0,75	1,21	0,97	0,87	0,91
États-Unis	77,98	75,80	77,01	83,79	74,29
Royaume-Uni	3,94	4,68	4,58	4,13	5,65
Canada	2,35	3,88	3,33	3,34	3,17
France	2,46	3,47	2,58	1,17	3,65
Allemagne	3,06	2,36	2,53	1,16	2,20
Israël	1,33	1,98	1,52	0,68	1,50
Part dans le total des investissements en capital de risque dans le monde					
	%				
Californie	28,73	24,77	30,24	31,95	28,34
New York	5,31	5,57	5,38	4,88	3,03
Massachusetts	5,02	4,72	5,54	7,71	6,24
Texas	1,02	1,18	1,59	4,79	2,71
Ontario	0,70	1,17	1,04	1,74	1,01
Floride	0,38	1,04	0,78	2,48	0,68
Illinois	0,90	0,87	1,03	1,88	1,05
Washington	1,11	0,85	1,33	2,62	1,63
Québec	0,49	0,72	0,69	0,84	0,70
États-Unis	50,54	45,29	54,74	80,16	56,87
Royaume-Uni	2,55	2,79	3,26	3,95	4,33
Canada	1,52	2,32	2,37	3,20	2,43
France	1,59	2,07	1,83	1,12	2,79
Allemagne	1,98	1,41	1,80	1,11	1,68
Israël	0,86	1,18	1,08	0,65	1,15
Zone hors OCDE					
Chine	27,82	34,55	21,83	0,77	15,14
Inde	4,48	2,51	4,06	0,58	3,70
Brésil	0,26	0,32	0,42	0,49	0,92

Source : Thomson Reuters, Thomson One, données saisies en août 2017.

Compilation : Institut de la statistique du Québec.

Nombre d'entreprises financées par capital de risque et financement moyen par entreprise

Le Québec obtient un meilleur classement en ce qui concerne le nombre d'entreprises financées...

En 2016, 146 entreprises du Québec ont reçu du financement sous forme de capital de risque, comparativement à 5 598 dans la zone OCDE et à 7 203 dans le monde entier (tableau 5). Cela représente 2,61 % de l'ensemble des entreprises ayant obtenu du financement dans la zone OCDE et 2,03 % de celles en ayant obtenu dans le monde entier. Ces pourcentages sont assez proches de ceux observés en moyenne durant les cinq dernières années – respectivement 2,69 % et 2,19 % – puisque le nombre d'entreprises financées s'est chiffré respectivement à 780, 28 973 et 35 560 dans les trois territoires. Si l'on exclut le Canada, le Québec se classe au 5^e rang en ce qui a trait à l'importance du nombre d'entreprises financées durant les cinq dernières années, après les États-Unis, la France, l'Allemagne et Royaume-Uni, dont la part s'élève respectivement à 51,3 %, 4,6 %, 3,6 % et 4,5 % du total des entreprises financées dans le monde. Par ailleurs, le Québec vient au 7^e rang des provinces canadiennes et des États américains, après la Californie, New York, le Massachusetts, l'Ontario, le Texas et la Pennsylvanie, dont la part atteint respectivement 20,9 %, 5,4 %, 4,8 %, 2,1 %, 2,1 % et 2,5 % du total des entreprises financées dans le monde (tableau 6).

investit davantage dans les entreprises au stade ultérieur...

Contrairement aux capital-risqueurs de l'ensemble du G8 et de la zone OCDE qui ont davantage investi dans les entreprises aux stades de prédémarrage, de démarrage et de postdémarrage (respectivement 54,0 % et 54,3 % du total des entreprises financées, par rapport à 20,7 % et 20,6 % pour le stade ultérieur) au cours des cinq dernières années, les capital-risqueurs au Québec ont plutôt privilégié les entreprises au stade ultérieur, leur attribuant 44,6 % (par rapport à 30,9 % pour les stades de prédémarrage, de démarrage et de postdémarrage) de leurs investissements (figure 3).

À titre de comparaison, en Allemagne, en Israël et aux États-Unis, ce sont les entreprises aux stades de prédémarrage, de démarrage et de postdémarrage qui ont recueilli la plus grande part des investissements (respectivement 69,0 %, 57,9 % et 55,1 % du total des entreprises financées). Les entreprises à ces stades ont aussi reçu la grande part des investissements dans les États de New York, de la Californie, du Massachusetts et de Washington (respectivement 60,0 %, 58,6 %, 54,9 % et 51,7 %) et dans la province de l'Ontario (55,9 %).

mais se classe moins bien sur le plan du financement moyen par entreprise que la zone OCDE.

En 2016, le financement moyen par entreprise était estimé à 5,5 M\$ US au Québec, soit un sommet jamais atteint auparavant. Cette valeur est de loin inférieure à celle observée dans l'ensemble de la zone OCDE (11,8 M\$ US), elle-même moins élevée que celle obtenue par les entreprises du G8 (12,1 M\$ US) et dans le monde (15,3 M\$ US) (tableau 5). Le financement moyen par entreprise au Québec se trouve dans la même fourchette que celui observé en Allemagne (5,3 M\$ US) et en France (5,4 M\$ US). Cependant, il est de loin inférieur à celui constaté aux États-Unis, en Israël et au Royaume-Uni (investissement moyen oscillant entre 10,9 M\$ et 14,5 M\$ US). La Chine se démarque avec 32,3 M\$ US. En outre, comme le montre le tableau 6, avec un financement moyen par entreprise variant entre 8,5 M\$ US et 20,1 M\$ US, la majorité des États américains surclassent le Québec sur ce plan, tout comme l'Ontario (7,7 M\$ US).

La comparaison des résultats sur une plus longue période montre qu'au cours des deux dernières décennies, le financement moyen par entreprise au Québec est demeuré de loin inférieur à celui observé dans l'ensemble du G8, dans la zone OCDE et dans le monde, ainsi que dans les pays et États américains qui ont une industrie du capital de risque bien établie (figure 4). À de rares occasions, les entreprises de l'Allemagne (par exemple en 2007, 2013 et 2016) et de la France (par exemple en 2003 et 2004) ont obtenu un financement moyen exceptionnellement inférieur à celui reçu par les entreprises du Québec.

Tableau 5

Nombre d'entreprises financées par capital de risque et financement moyen par entreprise, Québec, Canada et autres pays de la zone OCDE et hors OCDE, 2012 à 2016, par ordre décroissant en 2016

	Entreprises						Financement					
	2012	2013	2014	2015	2016	2012-2016	2012	2013	2014	2015	2016	
	n						M\$ US					
Ensemble des pays	6 611	6 645	7 111	7 990	7 203	35 560						
OCDE-34 pays	5 593	5 761	5 881	6 140	5 598	28 973	Irlande	2,1	3,7	6,4	6,7	21,3
OCDE-30 pays	5 506	5 657	5 777	6 014	5 491	28 445	Corée du Sud	1,8	0,6	24,9	97,8	15,7
G8	5 008	5 121	5 250	5 502	5 032	25 913	Ensemble des pays	6,3	7,0	12,0	15,0	15,3
États-Unis	3 417	3 610	3 813	3 942	3 455	18 237	États-Unis	8,2	8,5	13,6	15,4	14,5
Canada	374	394	427	467	437	2 099	Italie	3,2	7,6	15,9	8,6	13,8
France	266	288	278	368	427	1 627	Israël	6,3	5,3	10,0	8,7	12,4
Allemagne	268	280	235	285	293	1 361	Mexique	0,0	4,9	21,8	3,2	12,3
Royaume-Uni	362	370	308	261	284	1 585	G8	6,8	7,4	11,8	12,9	12,1
Québec	145	150	166	173	146	780	OCDE-34 pays	6,4	7,0	11,4	12,7	11,8
Israël	82	95	99	120	105	501	OCDE-30 pays	6,4	7,1	11,4	12,8	11,8
Japon	194	103	112	89	90	588	Suisse	5,1	6,1	8,4	11,2	11,4
Pays-Bas	34	52	35	50	73	244	Royaume-Uni	5,3	5,0	10,6	11,7	10,9
Suisse	37	61	57	48	60	263	Nouvelle Zélande	1,8	6,5	6,5	7,1	8,5
Suède	90	62	65	46	51	314	Espagne	1,8	1,8	16,1	4,2	8,4
Australie	46	55	54	83	43	281	Norvège	3,9	2,7	9,8	3,5	8,0
Italie	56	25	45	60	43	229	Belgique	8,7	6,5	8,1	5,6	7,3
Finlande	33	67	100	73	39	312	Portugal	13,9	0,7	8,8	1,3	7,1
Espagne	75	92	70	64	37	338	Australie	2,3	5,0	5,2	6,0	7,0
Belgique	18	30	12	27	25	112	Japon	0,9	11,7	7,5	6,6	6,9
Irlande	47	45	32	32	23	179	Pologne	0,9	0,5	1,7	7,6	6,0
Autriche	16	20	17	17	19	89	Canada	3,9	4,6	4,5	3,9	5,9
Danemark	37	24	21	21	18	121	Suède	3,4	7,1	6,9	26,4	5,7
Corée du Sud	42	12	25	11	15	105	Québec	2,6	3,7	2,9	3,4	5,5
Pologne	35	9	14	16	11	85	France	3,6	4,0	4,0	5,2	5,4
Portugal	8	4	15	8	11	46	Finlande	3,8	3,7	1,2	3,6	5,3
Mexique	7	19	7	9	9	51	Allemagne	3,1	2,7	7,4	8,4	5,3
Norvège	25	21	11	7	8	72	Danemark	2,5	5,7	5,4	21,7	4,8
Hongrie	2	1	5	2	6	16	Pays-Bas	7,6	3,3	14,1	7,0	4,3
Nouvelle Zélande	5	4	7	4	6	26	Autriche	1,1	3,2	1,3	14,2	3,6
Turquie	8	5	4	17	5	39	Turquie	0,0	1,8	0,8	2,0	3,2
Zone hors OCDE							Hongrie	0,9	0,0	1,9	5,8	1,1
Chine	466	375	744	1 176	1 181	3 942	Zone hors OCDE					
Inde	285	228	231	316	191	1 251	Chine	7,4	7,3	14,0	28,4	32,3
Brésil	38	46	36	43	28	191	Inde	5,1	6,2	23,4	17,0	14,5
							Brésil	3,3	8,3	14,0	7,3	12,7

Source : Thomson Reuters, Thomson One, données saisies en août 2017.

Compilation : Institut de la statistique du Québec.

Tableau 6

Nombre d'entreprises financées par capital de risque et financement moyen par entreprise, Québec, Ontario et autres provinces canadiennes et États américains, 2012-2016, par ordre décroissant en 2016

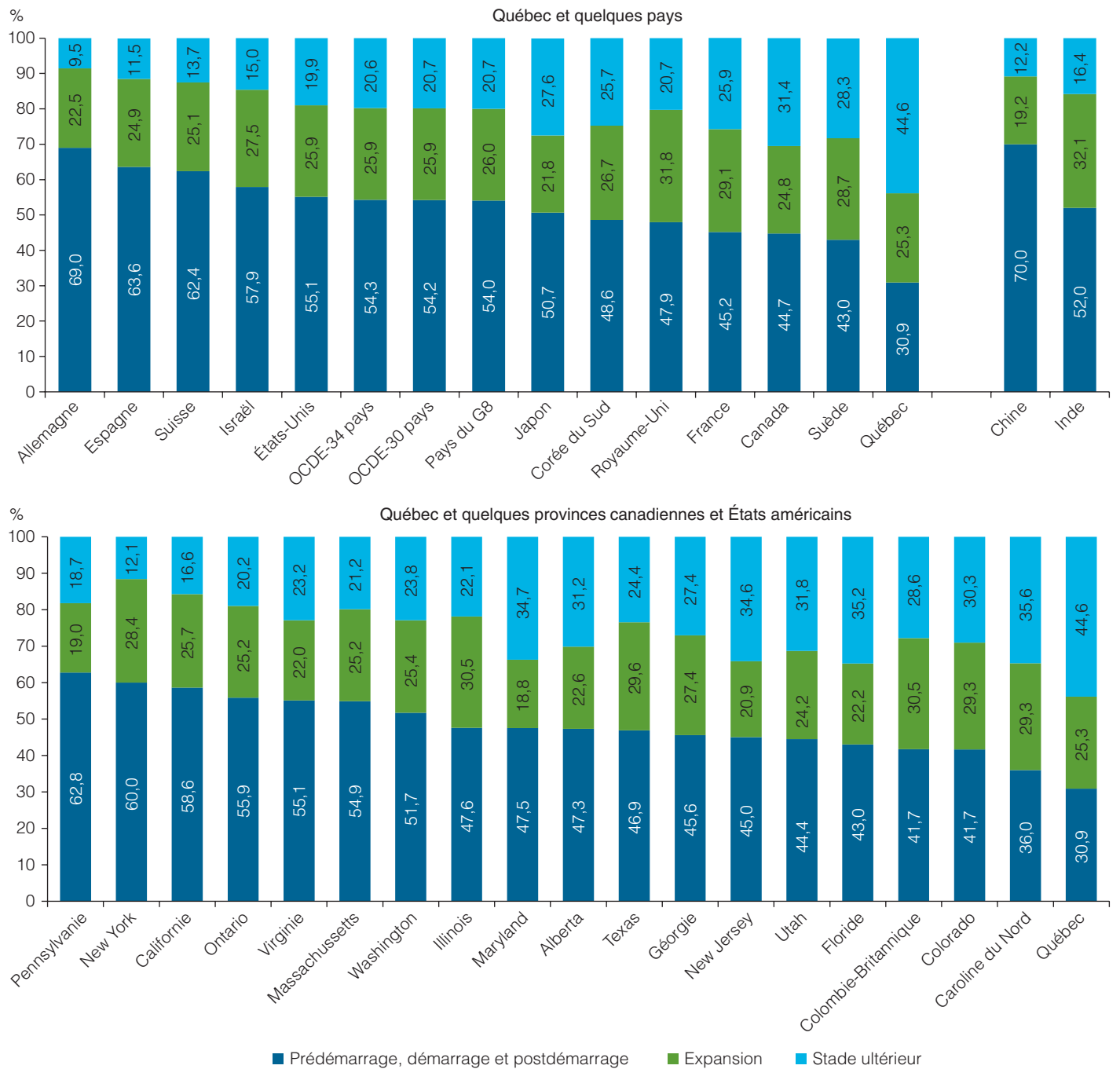
	Entreprises						Financement					
	2012	2013	2014	2015	2016	2012-2016	2012	2013	2014	2015	2016	
	n						M\$ US					
Californie	1 391	1 460	1 591	1 596	1 384	7 422	New Jersey	7,2	7,6	11,4	22,2	20,1
New York	315	370	386	420	414	1 905	Californie	10,7	10,6	18,8	21,6	19,8
Massachusetts	340	328	334	373	329	1 704	Floride	6,3	11,7	21,2	8,4	18,9
Ontario	129	134	143	186	167	759	Utah	8,5	8,1	21,8	16,2	16,7
Texas	149	146	157	140	154	746	Massachusetts	9,4	9,8	14,2	16,2	15,8
Pennsylvanie	167	202	175	178	151	873	New York	6,1	7,7	11,5	15,2	14,9
Québec	145	150	166	173	146	780	Minnesota	8,8	8,3	11,4	12,8	12,5
Washington	97	107	98	126	92	520	Illinois	7,7	6,1	11,9	12,8	11,0
Illinois	80	77	88	84	87	416	Kentucky	4,2	2,2	2,3	4,2	10,4
Colorado	94	66	78	87	71	396	Washington	9,0	8,3	13,7	10,5	10,2
Virginie	66	56	63	64	65	314	Virginie	4,4	11,4	7,6	6,8	9,9
Colombie-Britannique	43	51	55	54	63	266	District de Columbia	2,5	9,9	10,8	12,5	8,7
Floride	35	39	41	54	61	230	Géorgie	6,0	10,9	9,3	13,8	8,5
Maryland	56	68	71	70	55	320	Texas	7,1	9,7	9,1	8,8	8,5
Ohio	50	63	57	54	52	276	Ontario	5,2	4,6	5,5	4,5	7,7
Caroline du Nord	33	42	43	59	48	225	Oregon	4,4	4,7	6,7	5,9	7,4
Connecticut	38	44	45	45	43	215	Nouveau-Mexique	2,8	4,2	2,4	5,1	7,3
Utah	40	30	38	48	42	198	Missouri	2,0	1,9	4,3	8,2	7,1
Géorgie	44	37	55	61	40	237	Michigan	5,6	2,3	4,8	6,1	6,8
Michigan	44	60	44	49	40	237	Arizona	13,6	5,5	9,0	4,6	6,8
New Jersey	50	44	38	45	34	211	New Hampshire	10,9	6,7	12,5	14,9	6,7
Oregon	29	29	32	40	31	161	Colorado	6,8	7,2	11,0	9,5	6,6
Arizona	18	18	28	28	30	122	Tennessee	1,8	2,0	2,6	3,7	6,3
Missouri	14	30	40	30	27	141	Alabama	3,9	1,4	3,6	6,8	6,1
District de Columbia	27	31	27	22	25	132	Québec	2,6	3,7	2,9	3,4	5,5
Minnesota	28	32	30	31	25	146	Ohio	5,4	4,0	5,1	4,8	5,5
Tennessee	68	81	69	66	25	309	Maryland	7,3	9,2	4,6	12,2	5,0
Nouveau-Brunswick	8	13	18	13	25	77	Wisconsin	5,2	1,7	3,7	4,4	5,0
Indiana	14	11	19	13	20	77	Pennsylvanie	3,2	2,4	4,5	3,7	4,6
Wisconsin	14	16	19	22	20	91	Colombie-Britannique	4,2	8,2	7,4	5,3	4,4
Alberta	14	24	26	15	14	93	Connecticut	4,0	4,9	12,6	10,0	4,4
Nouvelle-Écosse	17	14	11	16	10	68	Saskatchewan	6,0	2,3	4,0	1,6	3,9
Maine	5	7	12	9	9	42	Nevada	2,1	2,9	6,5	2,0	3,9
Nebraska	4	8	12	11	9	44	Nebraska	0,8	1,1	3,5	10,9	3,7
Rhode Island	14	11	11	10	8	54	Indiana	9,8	2,2	2,6	5,7	3,6
Nevada	5	5	7	6	7	30	Caroline du Sud	7,9	6,9	8,1	7,3	3,3
Kentucky	7	7	13	6	6	39	Nouvelle-Écosse	1,8	2,0	1,3	2,6	3,2
New Hampshire	9	14	9	12	6	50	Rhode Island	7,7	7,4	11,3	1,6	2,5
Nouveau-Mexique	11	12	9	15	6	53	Alberta	6,1	6,2	5,0	3,1	1,4
Alabama	6	3	3	2	5	19	Maine	2,6	4,3	1,6	9,7	1,2
Vermont	4	6	9	8	5	32	Vermont	0,6	2,2	4,4	2,9	1,1
Saskatchewan	11	5	4	4	5	29	Nouveau-Brunswick	0,9	0,4	0,7	0,6	1,0

Source : Thomson Reuters, Thomson One, données saisies en août 2017.

Compilation : Institut de la statistique du Québec.

Figure 3

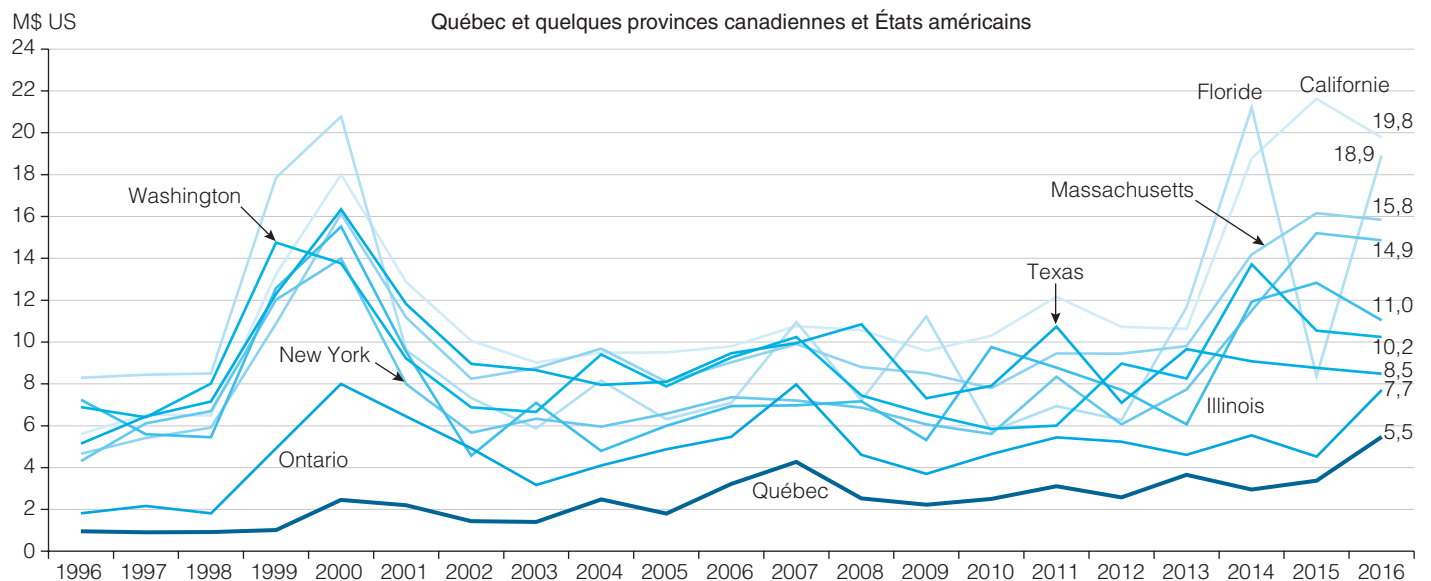
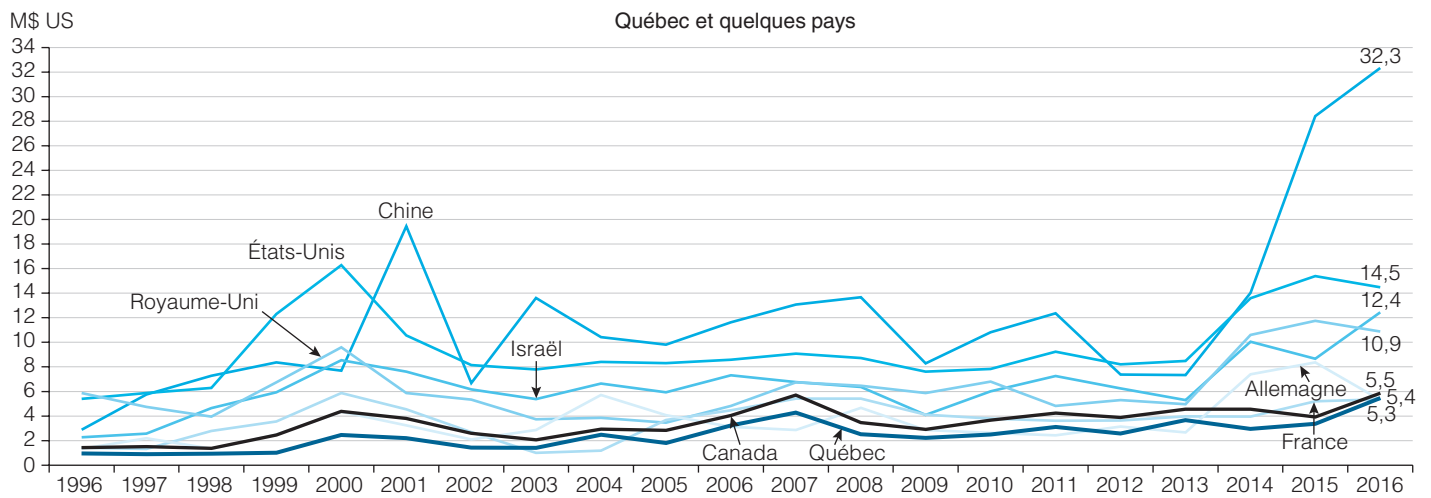
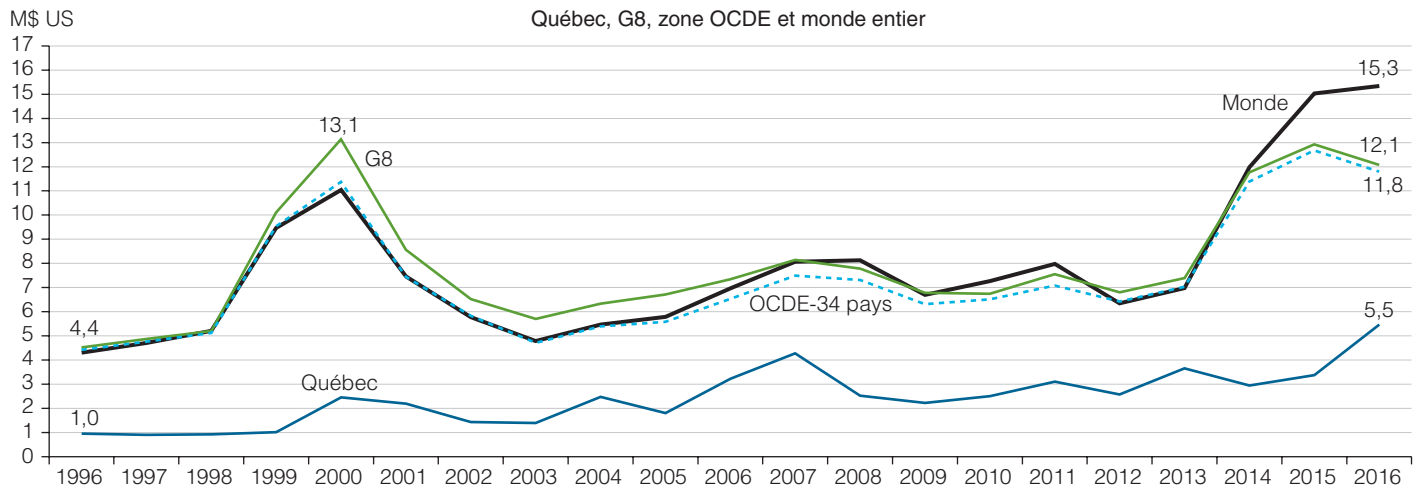
Répartition des entreprises financées par capital de risque selon leur stade de développement, Québec et quelques provinces canadiennes et États américains et pays de la zone OCDE et hors OCDE, moyenne 2012-2016



Source : Thomson Reuters, Thomson One, données saisies en août 2017.
 Compilation : Institut de la statistique du Québec.

Figure 4

Financement moyen par capital de risque, Québec, Ontario, quelques États américains et pays de la zone OCDE et hors OCDE, G8, zone OCDE, monde entier, 1996-2016



Source : Thomson Reuters, Thomson One, données saisies en août 2017.
 Compilation : Institut de la statistique du Québec.

Investissements en capital de risque en pourcentage du PIB

Le Québec consacre au capital de risque une part de son PIB beaucoup plus élevée que l'ensemble de la zone OCDE

Les investissements en capital de risque réalisés au Québec en 2016 représentent une très faible portion du PIB, soit 0,27 %. Celle-ci dépasse la part observée en moyenne au cours des cinq dernières années (0,17 %), mais demeure inférieure à celle obtenue en moyenne au cours de la période 1996-2000 (0,31 %) (figure 5). Pour les trois périodes, les pourcentages observés dans l'ensemble du G8 (respectivement 0,17 %, 0,14 % et 0,23 %) et de la zone OCDE (respectivement 0,14 %, 0,12 % et 0,19 %) sont beaucoup moins élevés qu'au Québec.

À plus petite échelle, si on se concentre sur la période couvrant les cinq dernières années, six États américains, soit la Californie, le Massachusetts, l'Utah, New York, Washington et le Colorado (avec respectivement un ratio de 1,04 %, 0,95 %, 0,41 %, 0,31 %, 0,25 % et 0,22 %), et deux pays, soit Israël et les États-Unis (avec un ratio de 0,29 % et 0,25 % respectivement), surclassent le Québec. Pour sa part, la Chine (0,18 %) présente un ratio semblable à celui du Québec.

Selon le stade de développement des entreprises²

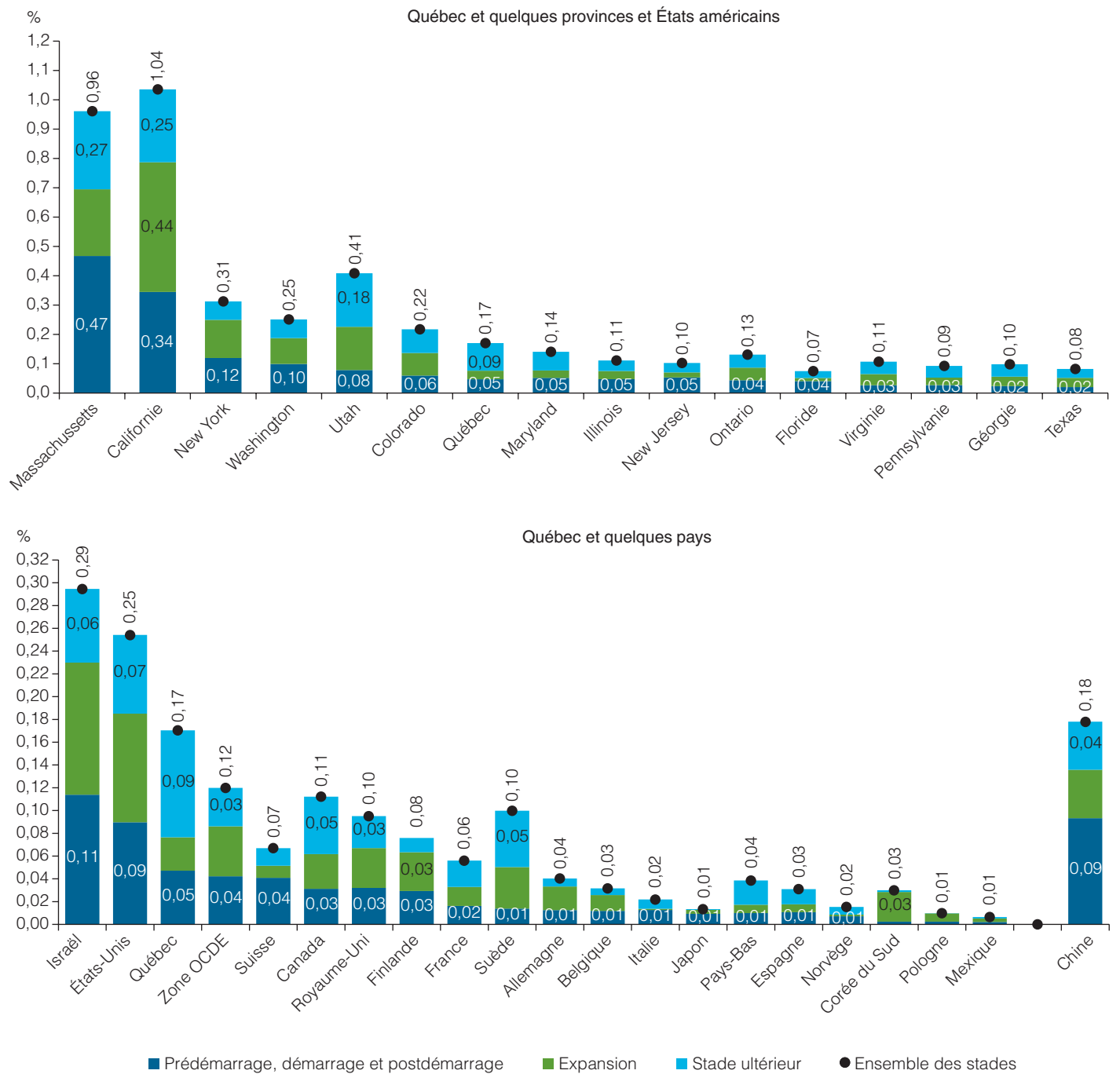
Durant les cinq dernières années, ce sont les entreprises au stade ultérieur qui ont attiré la grande part (plus de la moitié) des investissements en capital de risque au Québec (figure 5). En comparaison, dans l'ensemble de la zone OCDE, aux États-Unis et en Israël, les investisseurs étaient autant attirés par les entreprises aux stades de prédémarrage, de démarrage et de postdémarrage que par celles au stade d'expansion (dans une proportion de deux cinquièmes de part et d'autre). Par contre, ce sont plutôt les entreprises au stade d'expansion qui ont obtenu la grande part (plus des deux cinquièmes) des investissements en Californie, tout le contraire du Massachusetts, où la moitié des investissements ont été réalisés dans les entreprises aux stades de prédémarrage, de démarrage et de postdémarrage, tout comme en Chine (plus de la moitié des investissements).

La comparaison des résultats sur une plus longue période (1996-2016) montre que ce sont les entreprises au stade d'expansion qui se sont démarquées antérieurement (figures 6.1 à 6.3). C'est le cas jusqu'en 2009 pour le Québec, jusqu'en 2006 pour l'ensemble de la zone OCDE, jusqu'en 2003 pour les États-Unis, le Massachusetts et la Californie, et jusqu'en 2014 pour Israël (excepté en 2008 et en 2012).

2. Pour avoir la définition exacte des stades de développement des entreprises, veuillez consulter la section **Sources et définitions** à l'adresse suivante : www.stat.gouv.qc.ca/statistiques/science-technologie-innovation/compendium-2016.pdf#page=127 (pages 144-146).

Figure 5

Capital de risque investi par stade en pourcentage du PIB, Québec, quelques provinces canadiennes et États américains et quelques pays de la zone OCDE et hors OCDE, 2012-2016



Source : Capital de risque : Thomson Reuters, Thomson One, données saisies en août 2017.

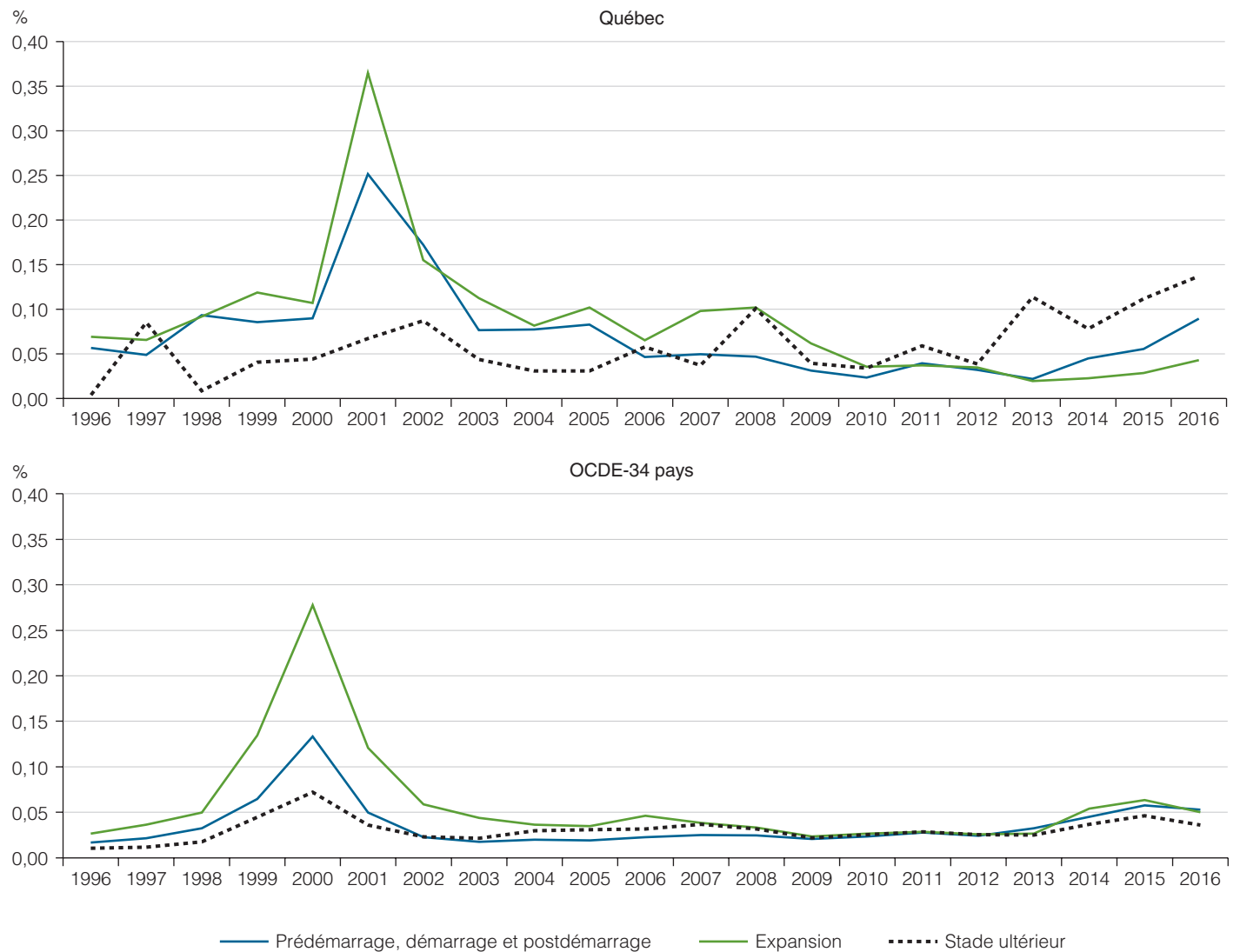
PIB : pour les États-Unis et États américains : Bureau of Economic Analysis, United States Department of Commerce. U.S. Economic Accounts : www.bea.gov/ (consulté en septembre 2017) ; pour l'Organisation de coopération et de développement économiques, Comptes nationaux annuels : www.oecd.org/fr/std/cn/ (consulté en septembre 2017) ; pour le Québec : Comptes provinciaux, Institut de la statistique du Québec ; pour l'Ontario : Bureau des politiques économiques du ministère des Finances de l'Ontario ; pour le Canada : Statistique Canada. *Tableau 380-0064 – Produit intérieur brut, en termes de dépenses annuelles* (en \$ CAN, consulté en septembre 2017).

Taux de change des \$ CAN en \$ US : la Banque du Canada www.banqueducanada.ca/fr/taux/echange.html (consulté en septembre 2017).

Compilation : Institut de la statistique du Québec.

Figure 6.1

Évolution de l'investissement en capital de risque en pourcentage du PIB, selon le stade de développement des entreprises financées, Québec et zone OCDE, 1996-2016



Source : Capital de risque : Thomson Reuters, Thomson One, données saisies en août 2017.

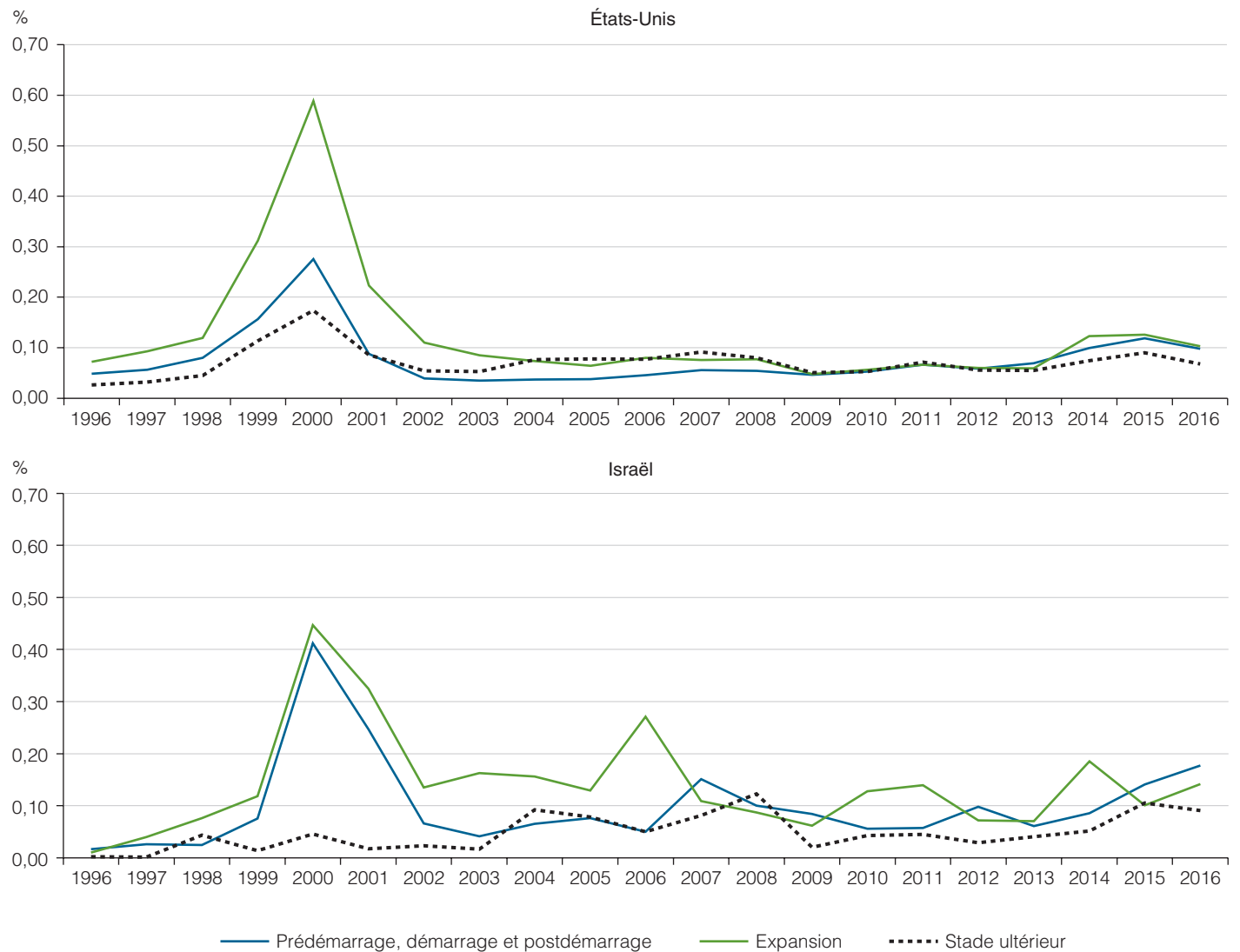
PIB : pour les États-Unis et États américains : Bureau of Economic Analysis, United States Department of Commerce. U.S. Economic Accounts : www.bea.gov/ (consulté en septembre 2017) ; pour l'Organisation de coopération et de développement économiques, Comptes nationaux annuels : www.oecd.org/fr/std/cn/ (consulté en septembre 2017) ; pour le Québec : Comptes provinciaux, Institut de la statistique du Québec ; pour l'Ontario : Bureau des politiques économiques du ministère des Finances de l'Ontario ; pour le Canada : Statistique Canada. *Tableau 380-0064 – Produit intérieur brut, en termes de dépenses annuelles* (en \$ CAN, consulté en septembre 2017).

Taux de change des \$ CAN en \$ US : la Banque du Canada www.banqueducanada.ca/fr/taux/echange.html (consulté en septembre 2017).

Compilation : Institut de la statistique du Québec.

Figure 6.2

Évolution de l'investissement en capital de risque en pourcentage du PIB, selon le stade de développement des entreprises financées, États-Unis et Israël, 1996-2016



Source : Capital de risque : Thomson Reuters, Thomson One, données saisies en août 2017.

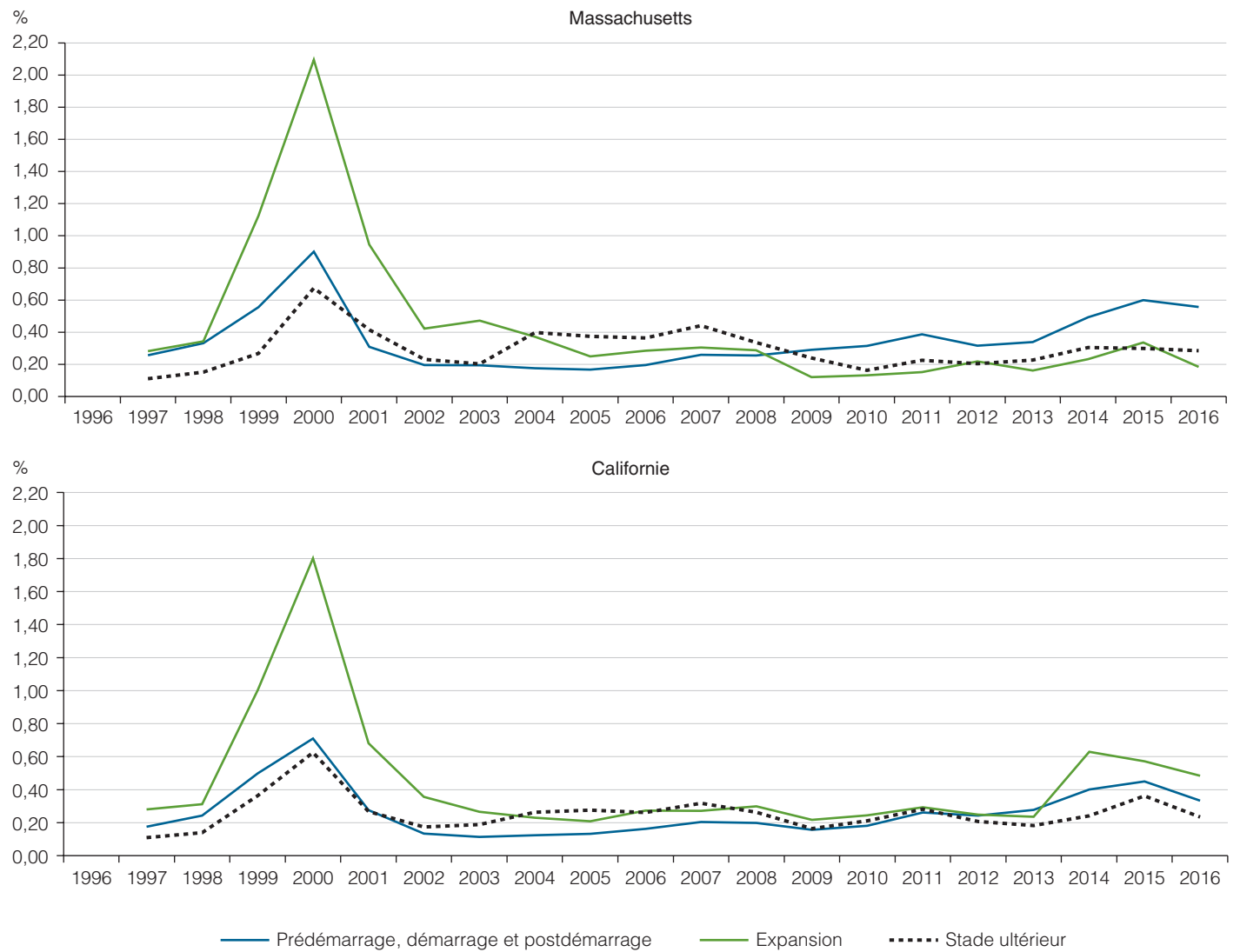
PIB : pour les États-Unis et États américains : Bureau of Economic Analysis, United States Department of Commerce. U.S. Economic Accounts : www.bea.gov/ (consulté en septembre 2017) ; pour l'Organisation de coopération et de développement économiques, Comptes nationaux annuels : www.oecd.org/fr/std/cn/ (consulté en septembre 2017) ; pour le Québec : Comptes provinciaux, Institut de la statistique du Québec ; pour l'Ontario : Bureau des politiques économiques du ministère des Finances de l'Ontario ; pour le Canada : Statistique Canada. *Tableau 380-0064 – Produit intérieur brut, en termes de dépenses annuelles* (en \$ CAN, consulté en septembre 2017).

Taux de change des \$ CAN en \$ US : la Banque du Canada www.banqueducanada.ca/fr/taux/echange.html (consulté en septembre 2017).

Compilation : Institut de la statistique du Québec.

Figure 6.1

Évolution de l'investissement en capital de risque en pourcentage du PIB, selon le stade de développement des entreprises financées, Massachusetts et Californie, 1996-2016



Source : Capital de risque : Thomson Reuters, Thomson One, données saisies en août 2017.

PIB : pour les États-Unis et États américains : Bureau of Economic Analysis, United States Department of Commerce. U.S. Economic Accounts : www.bea.gov/ (consulté en septembre 2017) ; pour l'Organisation de coopération et de développement économiques, Comptes nationaux annuels : www.oecd.org/fr/std/cn/ (consulté en septembre 2017) ; pour le Québec : Comptes provinciaux, Institut de la statistique du Québec ; pour l'Ontario : Bureau des politiques économiques du ministère des Finances de l'Ontario ; pour le Canada : Statistique Canada. *Tableau 380-0064 – Produit intérieur brut, en termes de dépenses annuelles* (en \$ CAN, consulté en septembre 2017).

Taux de change des \$ CAN en \$ US : la Banque du Canada www.banqueducanada.ca/fr/taux/echange.html (consulté en septembre 2017).

Compilation : Institut de la statistique du Québec.

Investissements en capital de risque selon le secteur technologique³

Le Québec investit presque autant dans les TIC que dans les sciences de la vie, alors que l'ensemble de la zone OCDE se concentre plutôt sur les TIC

Historiquement, le secteur des technologies de l'information et des communications (TIC) et celui des sciences de la vie se disputent la meilleure part des investissements en capital de risque, laissant peu de place aux secteurs dits « traditionnels » et à celui des technologies propres et énergétiques. C'est ce qu'on observe au Québec en 2016. Le secteur des TIC (37,8 % du total) et celui des sciences de la vie (34,5 %) se sont partagé à parts presque égales un peu moins des trois quarts (72,3 %) des investissements en capital de risque réalisés dans cette province (figure 7). Cette proportion est d'ailleurs beaucoup plus élevée que celle qu'ils avaient recueillie en moyenne au cours des cinq dernières années (59,5 %). À titre de comparaison, dans la zone OCDE et dans quelques pays et États américains ayant une industrie du capital de risque bien établie, soit les États-Unis, Israël, l'Allemagne, New York, l'Illinois, la Floride et la Californie, c'est plutôt

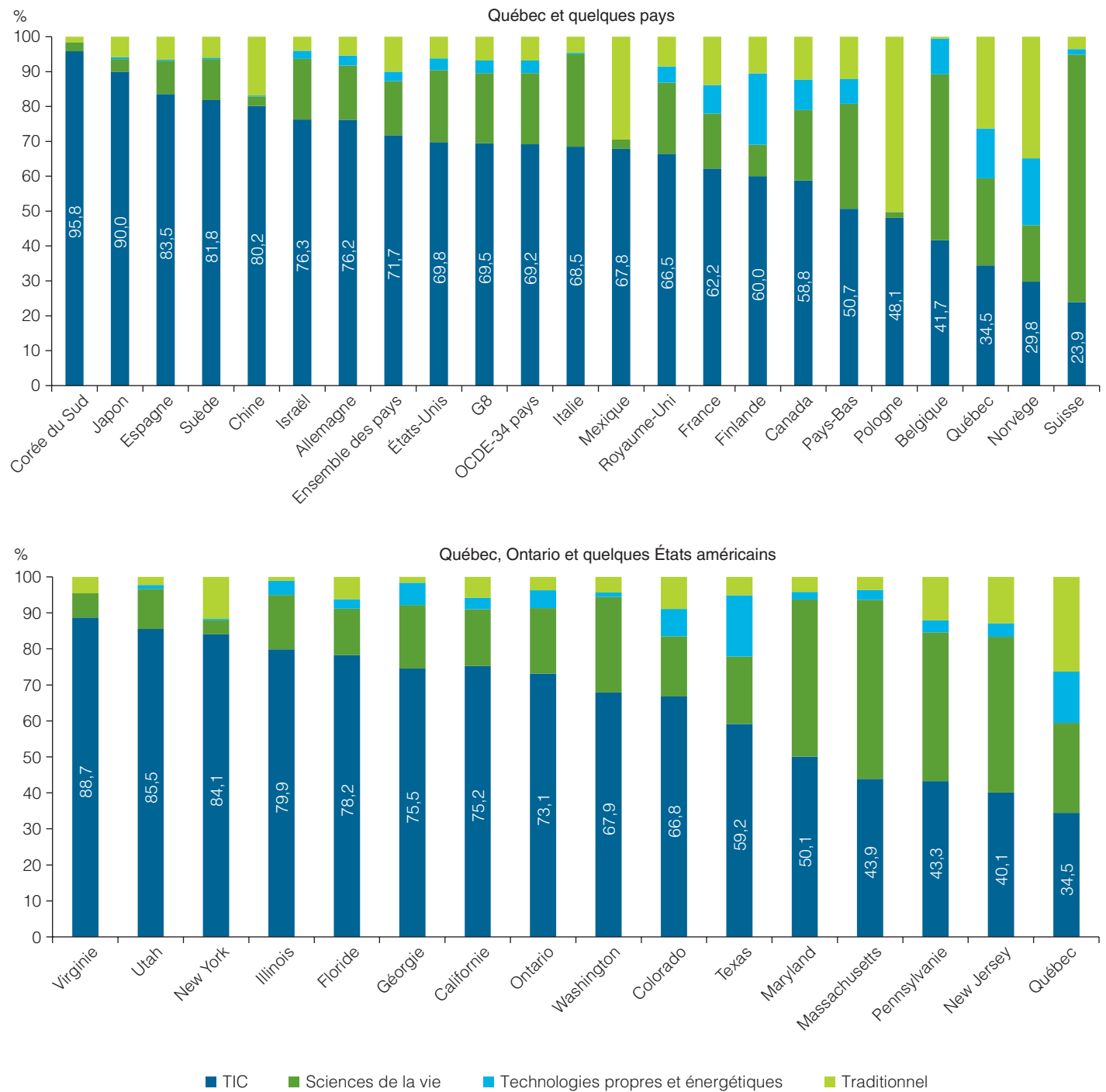
le secteur des TIC qui a attiré la majeure partie (plus de 69 %) des investissements au cours des cinq dernières années. Avec 73,1 % du total des investissements dans ce secteur, l'Ontario fait aussi partie de ce dernier groupe.

Le Québec s'est aussi démarqué des autres territoires au chapitre des investissements dans les technologies propres et énergétiques au cours des cinq dernières années, malgré leur faible part dans le total des investissements, et ce, peu importe le territoire. La part de ce secteur était estimée à 14,3 % (comparativement à 4,9 % pour l'Ontario), soit la deuxième en importance parmi les provinces canadiennes et États américains ayant une industrie du capital de risque bien établie, après le Texas (17,1 %). Parmi les pays, la Finlande et la Norvège se démarquent avec des parts respectives de 20,5 % et 19,1 %. Comme le montre la figure 8, la plupart des pays et États américains ayant une industrie du capital de risque bien établie – notamment les États-Unis, Israël, le Massachusetts et la Californie – ont consacré à ce secteur une part minime (variant entre 2,3 % et 3,3 %) et volatile de leurs investissements. Pour sa part, le Canada a accordé à ce secteur seulement 8,7 % de ses investissements au cours des cinq dernières années.

3. Pour avoir la définition exacte des secteurs technologiques, veuillez consulter la section **Sources et définitions** à l'adresse suivante : www.stat.gov.qc.ca/statistiques/science-technologie-innovation/compendium-2016.pdf#page=127 (pages 144-146).

Figure 7

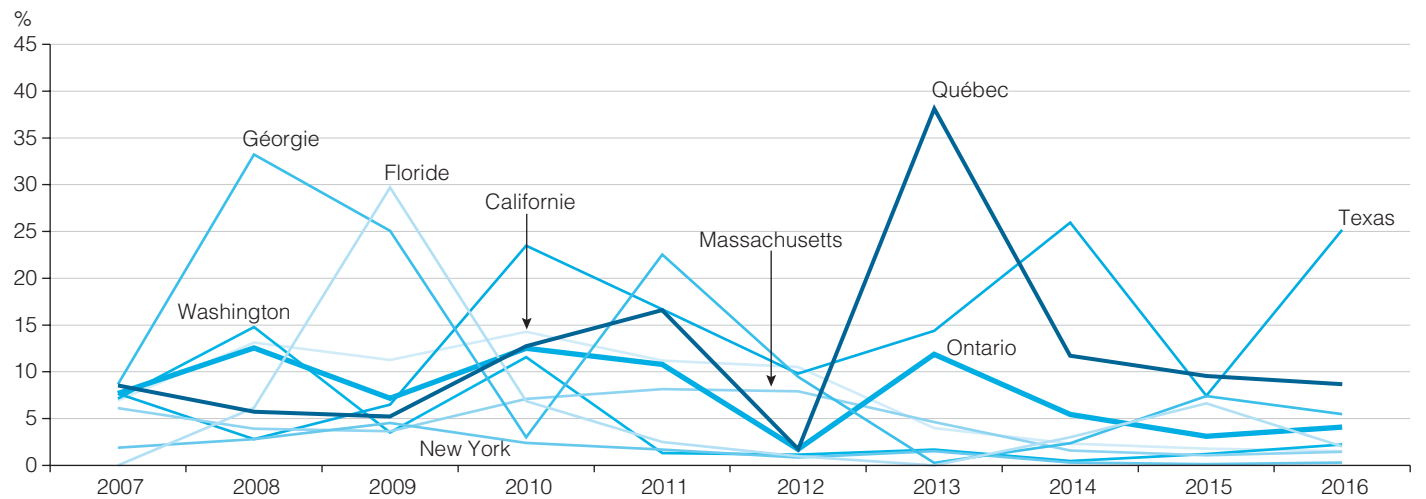
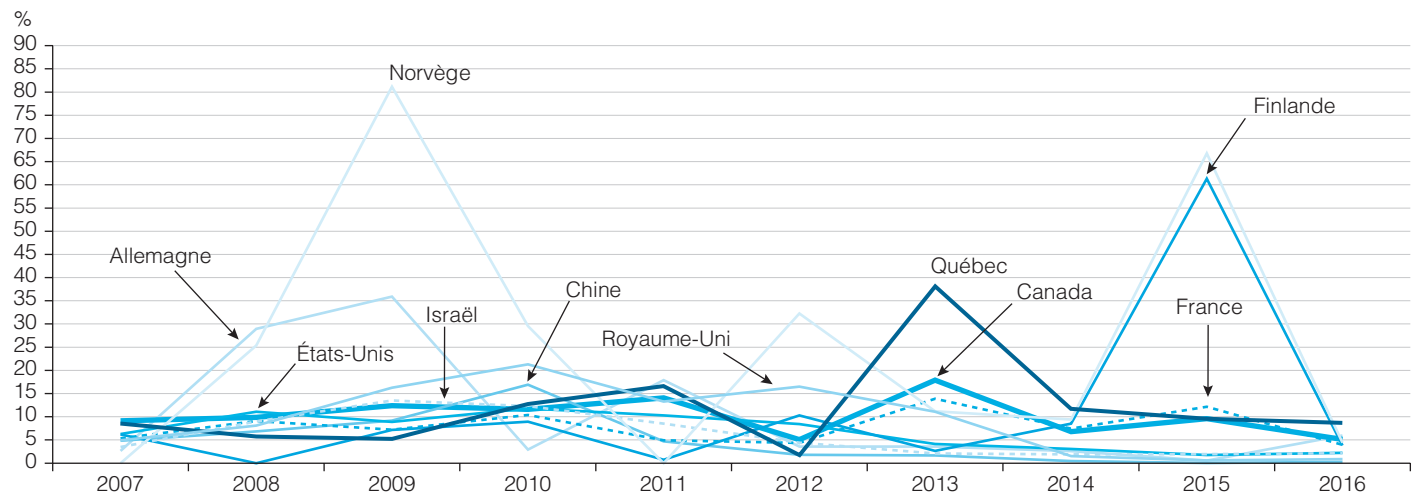
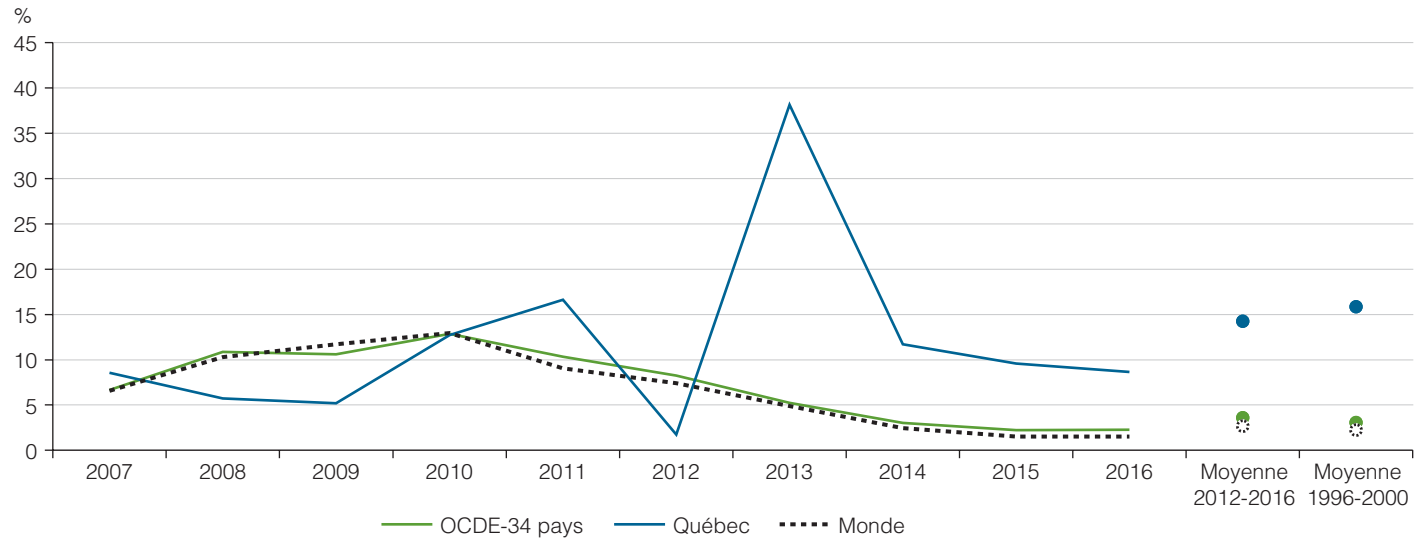
Répartition des investissements en capital de risque selon le secteur technologique, Québec, Ontario, Canada et quelques États américains et pays, moyenne 2012-2016



Source : Thomson Reuters, Thomson One, données saisies en septembre 2017.
 Compilation : Institut de la statistique du Québec.

Figure 8

Évolution de la part des investissements en capital de risque dans les technologies propres et énergétiques par rapport au total des investissements, Québec, Ontario, Canada et quelques États américains et pays, 2007-2016



Source : Thomson Reuters, Thomson One, données saisies en septembre 2017.
 Compilation : Institut de la statistique du Québec.

Indicateurs en science, technologie et innovation au Québec

	Unité	2007	2008	2009	2010	2011	2012	2013	2014	2015	2016
Dépenses intérieures brutes au titre de la R-D (DIRD)	M\$	7 950	8 086	7 844	7 954	8 403	8 270	8 441	9 063
Ratio DIRD/PIB	%	2,60	2,57	2,49	2,42	2,44	2,34	2,32	2,44
DIRD selon le secteur d'exécution											
État (DIRDET)	M\$	458	508	466	396	372	352	385	370
Entreprises commerciales (DIRDE) ¹	M\$	4 881	4 794	4 757	4 764	4 944	4 692	4 755	5 360
Enseignement supérieur (DIRDES)	M\$	2 610	2 784	2 622	2 794	3 087	3 226	3 301	3 334
DIRD selon le secteur de financement											
État	M\$	1 615	1 694	1 782	1 818	1 949	1 840	1 881	1 891
Entreprises commerciales	M\$	4 191	4 301	4 275	4 243	4 478	4 215	4 227	4 569
Enseignement supérieur	M\$	1 155	1 282	1 018	1 137	1 231	1 493	1 538	1 566
Organisations privées sans but lucratif	M\$	185	239	228	238	274	267	288	315
Étranger	M\$	804	572	543	517	471	455	507	722
Personnel de R-D du secteur des entreprises commerciales	n	46 718
Diplômés des niveaux baccalauréat et supérieur ²											
Total	n	48 792	50 025	51 036	52 113	53 298	53 370	58 248	59 937
Baccalauréat ou l'équivalent	n	33 438	34 035	33 999	34 164	34 656	33 783	38 052	37 842
Maîtrise ou l'équivalent	n	9 972	10 323	10 170	10 620	10 971	11 652	12 207	12 384
Doctorat ou l'équivalent	n	1 428	1 617	1 692	1 641	1 851	1 773	1 881	1 986
Autres sanctions	n	3 954	4 050	5 175	5 688	5 820	6 162	6 108	7 725
Utilisation des TIC par les ménages ³											
Taux de branchement à Internet	%	63,6	67,1	71,2	72,7	74,2	77,0	79,6	79,3	81,8	..
Taux de branchement à Internet haute vitesse	%	52,4	54,0	60,2	59,7	60,6	63,4	66,0	64,2	67,0	..
Capital de risque											
Niveau d'investissements en capital de risque	M\$	788	383	319	305	465	373	563	540	757	1 103
Nombre d'entreprises financées	n	172	144	125	118	152	145	150	166	173	146
Nombre de transactions	n	207	183	152	137	182	165	167	195	204	179
Capital de risque investi en pourcentage du PIB	%	0,26	0,12	0,10	0,09	0,13	0,11	0,15	0,15	0,20	0,28
Exportations manufacturières par niveau technologique ⁴											
Haute technologie	M\$	14 585	14 278	13 255	11 816	11 862	11 730	12 953	16 255	18 275	16 463
Total manufacturier	M\$	62 766	62 922	51 163	52 410	55 998	56 430	58 963	66 920	73 144	71 588
Importations manufacturières par niveau technologique ⁴											
Haute technologie	M\$	15 754	15 946	15 124	14 872	14 397	13 776	15 281	14 947	15 957	16 020
Total manufacturier	M\$	60 882	64 918	57 764	60 911	68 074	66 322	69 487	72 696	77 329	75 889

1. L'enquête du secteur des entreprises commerciales a été remaniée à partir de l'année de référence 2014. Il faut donc user de prudence en comparant les données de 2014 avec celles des années antérieures.

2. Excluant les diplômés des programmes de résidence dans le domaine de la santé.

3. L'introduction d'une nouvelle méthode de collecte de données en 2010 crée une rupture de série dans les données de l'*Enquête sur les dépenses des ménages*. Il faut donc user de prudence en comparant les données de 2010 et des années suivantes avec celles des années antérieures.

4. Les industries manufacturières selon les niveaux technologiques, basés sur la classification publiée par l'OCDE, sont dorénavant présentées selon la quatrième révision de la classification internationale type des industries (CITI rév. 4).

Sources: R-D: Statistique Canada. *Tableau 358-0001 – Dépenses intérieures brutes en recherche et développement, selon le type de science et selon le secteur de financement et le secteur d'exécution*. [En ligne]. CANSIM, [www5.statcan.gc.ca/cansim] (Consulté en juin 2017); *Tableau 384-0038 – Produit intérieur brut en termes de dépenses, provinciaux et territoriaux (annuels)*, *Ibid.*, (Consulté en juin 2017). Adapté par l'Institut de la statistique du Québec.

Personnel de R-D du secteur des entreprises commerciales: *Tableau 358-0518 – Caractéristiques des entreprises au titre de la recherche et développement intra-muros, selon le groupe d'industries basé sur le Système de classification des industries de l'Amérique du Nord (SCIAN), le pays de contrôle et les provinces et territoires*, *Ibid.*, (Consulté en avril 2017).

Diplômés des niveaux baccalauréat et supérieur: Statistique Canada. *Tableau 477-0036 – Diplômés postsecondaires, selon le type de programme, genre de sanction d'études et Classification pancanadienne type de l'éducation (CPCTE), annuel (nombre)*, *Ibid.*, (Consulté le 25 novembre 2016). Adapté par l'Institut de la statistique du Québec.

Utilisation des TIC par les ménages: Statistique Canada, *Enquête sur les dépenses des ménages*.

Capital de risque: Thomson Reuters, Thomson One, données saisies en août 2017.

Exportations et importations manufacturières par niveau technologique: Statistique Canada. *Commerce international des marchandises* et Institut de la statistique du Québec.

Ce bulletin est réalisé par :	Pascasie Nikuze, économiste pascasie.nikuze@stat.gouv.qc.ca	Dépôt légal Bibliothèque et Archives nationales du Québec 3 ^e trimestre 2017
Direction des statistiques économiques	Pierre Cauchon, directeur par intérim	
Ont collaboré à la réalisation :	Anne-Marie Roy, mise en page Émilie Granger, révision linguistique Direction de la diffusion et des communications	ISSN 1715-6432 (en ligne)
Pour plus de renseignements :	Institut de la statistique du Québec 200, chemin Sainte-Foy, 3 ^e étage Québec (Québec) G1R 5T4 Téléphone: 418 691-2411 ou 1 800 463-4090 (sans frais) Télécopieur: 418 643-4129	© Gouvernement du Québec, Institut de la statistique du Québec, 2005 Toute reproduction autre qu'à des fins de consultation personnelle est interdite sans l'autorisation du gouvernement du Québec. www.stat.gouv.qc.ca/droits_auteur.htm

