

11 L'inflation

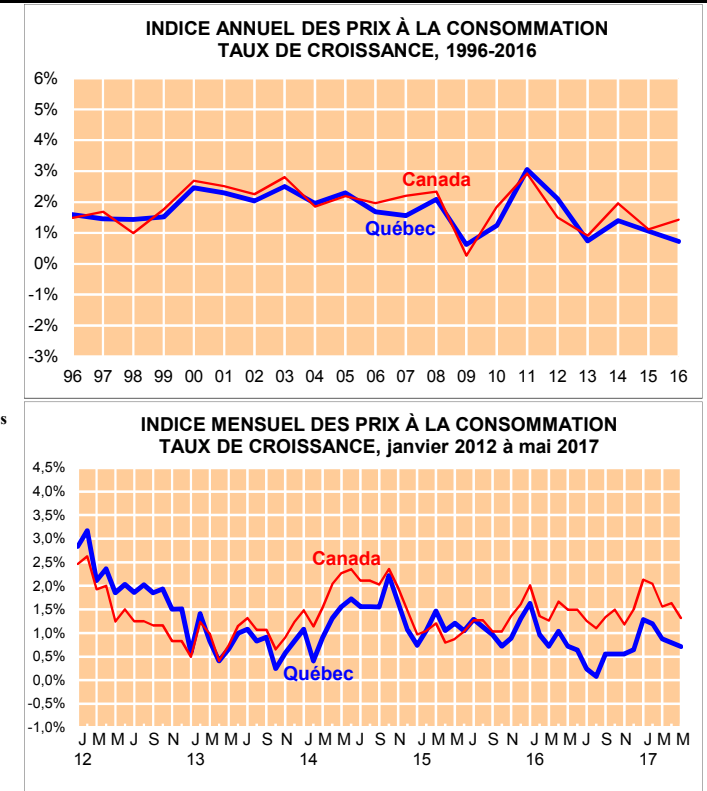
Tableau 11.1

Taux d'inflation dans les provinces et dans certaines villes, 2011-2016, et avril et mai 2017¹

MAI 2017
Moyenne canadienne
1,3%



1. Ottawa-Gatineau (partie Ontario).
2. Charlottetown et Summerside.



[Indice des prix à la consommation : 2002=100, sauf Iqaluit où décembre 2002=100]

	C.-B.	Alberta	Saskatchewan	Manitoba	Ontario	Québec	N.-B.	N.-É.	Î.-P.-É.	T.-N.-L.	T.N.-O.	Nunavut	Yukon	CANADA
2011	2,4	2,4	2,8	3,0	3,1	3,0	3,5	3,8	2,9	3,4	3,1	1,4	3,0	2,9
2012	1,1	1,1	1,6	1,6	1,4	2,1	1,7	2,0	2,0	2,1	2,2	1,7	2,3	1,5
2013	-0,1	1,4	1,5	2,2	1,0	0,7	0,8	1,2	2,0	1,7	1,5	1,1	1,7	0,9
2014	1,0	2,6	2,4	1,9	2,4	1,4	1,5	1,7	1,6	1,9	1,7	1,3	1,3	2,0
2015	1,1	1,1	1,6	1,2	1,2	1,1	0,5	0,4	-0,6	0,5	1,6	1,9	-0,2	1,1
2016	1,8	1,1	1,1	1,3	1,8	0,7	2,2	1,2	1,2	2,7	1,2	2,5	1,0	1,4
2017 avril¹	2,1	1,7	1,4	1,6	1,9	0,8	2,7	0,8	1,6	3,6	1,2	1,5	2,6	1,6
mai¹	1,9	1,2	0,9	1,0	1,4	0,7	2,4	0,5	1,4	3,0	1,2	1,9	2,1	1,3

1. L'IPC du mois de l'année courante par rapport à l'IPC du mois correspondant de l'année précédente. Les indices moyens annuels sont obtenus en prenant la moyenne des indices pour les 12 mois de l'année civile. Les données sont non désaisonnalisées. Les taux des T.N.-O., du Nunavut et du Yukon sont, dans l'ordre, ceux de Yellowknife, de Iqaluit et de Whitehorse.

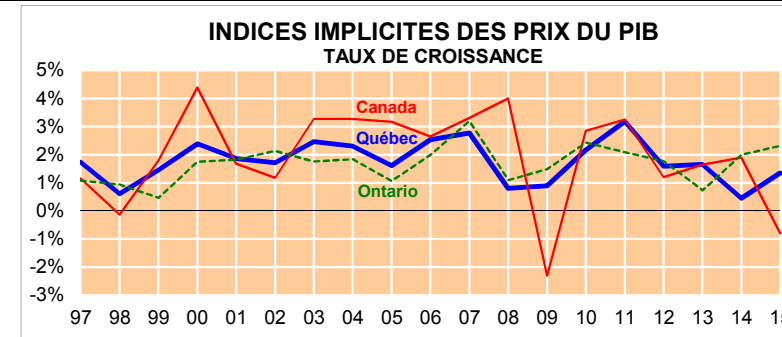
Source : Statistique Canada, CANSIM.

Tableau 11.2

**Indices implicites des prix du PIB,
2006-2015**

Indice : 2007=100

Variation annuelle en pourcentage



	C.-B.	Alberta	Sask.	Manitoba	Ontario	Québec	N.-B.	N.-É.	Î.-P.-É.	T.-N.-L.	T.N.-O.	Nunavut	Yukon	CANADA
INDICES														
2006	97,8	95,8	91,4	96,1	96,9	97,3	95,2	97,7	95,3	94,1	103,6	101,7	97,9	96,8
2007	100,0	100,0	100,0	100,0	100,0	100,0	100,0	100,0	100,0	100,0	100,0	100,0	100,0	100,0
2008	102,3	111,7	122,6	101,2	101,1	100,8	101,0	102,3	101,5	110,3	118,8	103,9	102,5	104,0
2009	100,6	98,1	115,1	98,7	102,6	101,7	102,8	100,6	104,9	97,1	106,3	109,1	100,3	101,6
2010	102,4	102,8	116,0	101,1	105,1	103,9	105,5	103,2	108,8	107,1	124,5	115,6	104,4	104,5
2011	105,1	107,1	130,0	104,0	107,3	107,2	109,7	104,9	110,8	120,0	134,2	116,6	107,5	107,9
2012	104,7	107,6	133,2	107,4	109,2	108,9	111,6	106,4	112,5	119,9	125,1	123,3	106,0	109,2
2013	105,7	111,5	133,7	108,8	110,0	110,7	112,3	108,7	113,9	122,6	124,1	116,5	108,5	111,0
2014	107,6	115,7	132,2	109,9	112,2	111,2	113,5	109,7	116,1	122,2	127,5	123,2	109,9	113,1
2015	108,1	105,1	126,3	110,9	114,8	112,7	114,2	111,2	119,1	110,3	125,3	124,8	118,3	112,2
VARIATION														
2007	2,2%	4,4%	9,4%	4,1%	3,2%	2,8%	5,0%	2,4%	4,9%	6,3%	-3,5%	-1,7%	2,1%	3,3%
2008	2,3%	11,7%	22,6%	1,2%	1,1%	0,8%	1,0%	2,3%	1,5%	10,3%	18,8%	3,9%	2,5%	4,0%
2009	-1,7%	-12,2%	-6,1%	-2,5%	1,5%	0,9%	1,8%	-1,7%	3,3%	-12,0%	-10,5%	5,0%	-2,1%	-2,3%
2010	1,8%	4,8%	0,8%	2,4%	2,4%	2,2%	2,6%	2,6%	3,7%	10,3%	17,1%	6,0%	4,1%	2,9%
2011	2,6%	4,2%	12,1%	2,9%	2,1%	3,2%	4,0%	1,6%	1,8%	12,0%	7,8%	0,9%	3,0%	3,3%
2012	-0,4%	0,5%	2,5%	3,3%	1,8%	1,6%	1,7%	1,4%	1,5%	-0,1%	-6,8%	5,7%	-1,4%	1,2%
2013	1,0%	3,6%	0,4%	1,3%	0,7%	1,7%	0,6%	2,2%	1,2%	2,3%	-0,8%	-5,5%	2,4%	1,6%
2014	1,8%	3,8%	-1,1%	1,0%	2,0%	0,5%	1,1%	0,9%	1,9%	-0,3%	2,7%	5,8%	1,3%	1,9%
2015	0,5%	-9,2%	-4,5%	0,9%	2,3%	1,3%	0,6%	1,4%	2,6%	-9,7%	-1,7%	1,3%	7,6%	-0,8%
Taux de croissance annuel moyen 2010-2015	1,1%	0,4%	1,7%	1,9%	1,8%	1,6%	1,6%	1,5%	1,8%	0,6%	0,1%	1,5%	2,5%	1,4%

Source : Statistique Canada, *Comptes économiques provinciaux et territoriaux*, 2015.