



optique culture

numéro 21 septembre 2012

La fréquentation des arts de la scène en 2011

CLAUDE FORTIER *chargé de projet, OCCQ*

Faits saillants

- En 2011, 16 600 représentations payantes en arts de la scène ont attiré 6,6 millions de spectateurs (6 % de moins qu'en 2010) et généré 234 M\$ de revenus de billetterie (5 % de moins qu'en 2010).
- Les spectacles québécois accueillent 70 % de l'assistance totale (77 % en 2010) et perçoivent 60 % de l'ensemble des revenus de billetterie (74 % en 2010).
- Sur les 25 spectacles les plus vus en 2011, 22 sont québécois.
- Par rapport à 2010, l'assistance aux spectacles de chanson francophone a baissé de 24 %, et le nombre de représentations de 8 %.
- La chanson anglophone affiche, entre 2010 et 2011, une hausse de 42 % de son assistance et de 30 % de son nombre de représentations.
- Les spectacles de cirque et de magie connaissent un fort recul de leur assistance par rapport à 2010 (-35 %) et de leurs revenus de billetterie (-49 %).
- L'assistance aux spectacles de théâtre est en baisse de 11 % par rapport à 2010, et les revenus de billetterie de 12 %.
- Au sein de la région métropolitaine de recensement (RMR) de Montréal, en ce qui concerne la chanson francophone et l'humour, il y a augmentation de la part relative de l'assistance que détiennent les représentations tenues à l'extérieur de l'île de Montréal. En 2011, pour la chanson francophone, les entrées aux représentations en périphérie de l'île de Montréal comptent pour 41 % des entrées aux représentations de toute la RMR de Montréal. Pour les spectacles d'humour, cette part est de 51 %.

Ce bulletin analyse les données de l'*Enquête sur la fréquentation des spectacles au Québec* réalisée par l'Observatoire de la culture et des communications du Québec (OCCQ). Il présente les résultats de l'année 2011 avec des répartitions selon le genre et la provenance des spectacles, tout en exposant les tendances qui se dessinent depuis le début de l'enquête, en 2004. Une analyse du palmarès des 25 spectacles les plus vus et de la fréquentation dans différentes zones de la région métropolitaine de recensement (RMR) de Montréal vient compléter ce bulletin.

Notes méthodologiques

Aux fins de l'*Enquête sur la fréquentation des spectacles au Québec*, l'OCCQ recueille aux deux mois des données au sujet des représentations payantes en arts de la scène offertes par les établissements qui diffusent des spectacles ou qui sont propriétaires de salle. Les résultats sont par la suite rendus publics sous forme de tableaux statistiques sur le site Web de l'Observatoire (www.stat.gouv.qc.ca/observatoire).

Les spectacles en arts de la scène

L'enquête porte sur les spectacles en arts de la scène, c'est-à-dire les spectacles de théâtre, de danse, de musique, de chanson et de variétés. Les autres types de présentations en salle qui ne relèvent pas des arts de la scène, comme les conférences, les projections de film (les soirées des Grands Explorateurs, par exemple), les performances en arts visuels, les récitals de poésie, les spectacles sportifs, ne sont pas inclus. Par ailleurs, certains types de représentations en arts de la scène sont exclus : les représentations privées, les représentations de spectacles amateurs ainsi que les représentations qui ont lieu dans les locaux d'écoles primaires ou secondaires pour les élèves de ces écoles.

Les représentations payantes

L'enquête ne porte que sur les représentations dont l'entrée est payante (tout en sachant, bien entendu, que certains spectateurs peuvent avoir bénéficié d'un billet de faveur). Précisons que ne sont pas considérées comme payantes les représentations où le droit d'entrée prend la forme d'un passeport ou d'un macaron valide pour l'ensemble d'un festival ou d'une manifestation culturelle. Par ailleurs, l'enquête inclut les représentations payantes dans certains bars lorsqu'elles font partie d'une programmation annoncée et nécessitent l'achat d'un billet d'entrée.

La méthode d'enquête

L'*Enquête sur la fréquentation des spectacles au Québec* est menée par voie de recensement, c'est-à-dire que tous les établissements appartenant à l'univers de l'enquête sont sollicités à titre de répondants. Les résultats statistiques diffusés par l'OCCQ proviennent de la compilation des données fournies par les établissements ayant répondu au questionnaire d'enquête.

Table des matières

- 3 La fréquentation des spectacles en 2011
- 5 Portrait des disciplines en arts de la scène
- 7 Les différents genres de spectacles
- 9 La place de la chanson francophone
- 10 La part de marché des spectacles québécois
- 12 La part de marché des spectacles à succès
- 14 Portrait régional de la fréquentation des spectacles
- 16 L'humour et la chanson francophone dans la région métropolitaine de recensement de Montréal
- 17 Le palmarès des spectacles

Signes conventionnels

- % Pour cent ou pourcentage
- n Nombre
- M Million
- x Donnée confidentielle
- ... N'ayant pas lieu de figurer
- .. Donnée non disponible
- Néant ou zéro
- \$ En dollars

Notice suggérée pour mentionner cet article dans une bibliographie ou en reproduire un extrait :

FORTIER, Claude (2012). « La fréquentation des arts de la scène en 2011 », *Optique culture*, n° 21, Québec, Institut de la statistique du Québec, Observatoire de la culture et des communications du Québec, septembre, 20 p. [En ligne :] www.stat.gouv.qc.ca/observatoire.

La fréquentation des spectacles en 2011¹

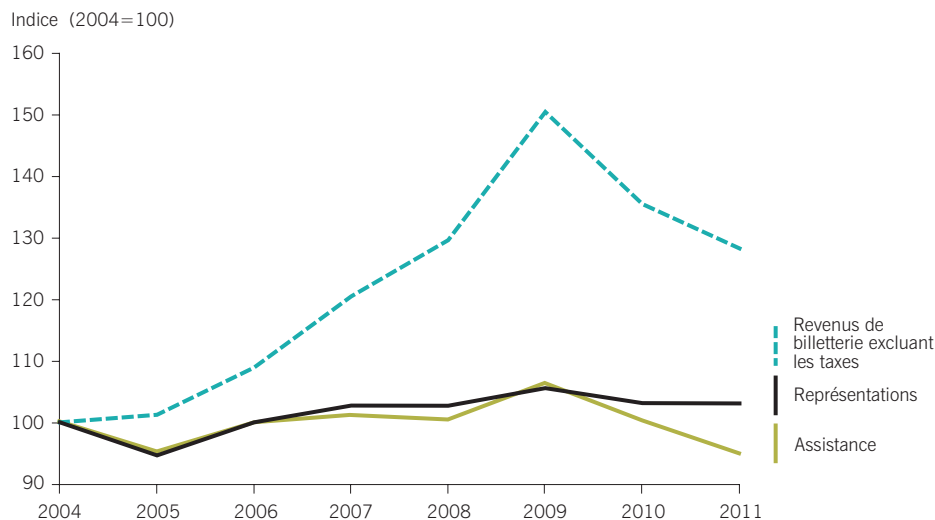
Après avoir atteint un sommet de 7,4 millions d'entrées en 2009, l'assistance aux représentations payantes en arts de la scène a diminué à 7,0 millions d'entrées en 2010 puis à 6,6 millions en 2011 (-6% par rapport à 2010). En fait, en 2011, l'assistance aux spectacles payants est à son plus bas niveau depuis le début de l'*Enquête sur la fréquentation des spectacles au Québec* en 2004. Au total, 16 634 représentations payantes ont eu lieu (16 643 en 2010), dans l'une ou l'autre des 619 salles utilisées en 2011, pour une assistance moyenne par représentation de 398 spectateurs (tableau 1).

Depuis 2007, le pourcentage moyen de spectateurs ayant bénéficié d'un billet de faveur fluctue autour de 12%. Il faut préciser que le taux de spectateurs ayant utilisé un tel billet varie selon la discipline et le genre des spectacles. À titre d'exemple, il est de 6% pour la chanson anglophone, mais de 19% pour la danse contemporaine (tableau 2). Par ailleurs, le taux d'occupation des représentations par l'assistance payante est aussi stable depuis cinq ans, oscillant entre 63% et 64%.

Les revenus de billetterie

Après une année exceptionnelle en 2009 (275 M\$²), les revenus de billetterie sont en baisse pour une deuxième année consécutive, passant à 247 M\$ en 2010 (-10%) puis à 234 M\$ en 2011 (-5%). Malgré deux années consécutives de baisse, les revenus de billetterie demeurent tout de même plus élevés qu'en 2004, première année de l'enquête (figure 1). Les revenus moyens de billetterie par spectateur payant (chiffre assimilable au prix moyen du billet en excluant les taxes) sont demeurés stables, passant de 40,09\$ en 2010 à 40,33\$ en 2011 (tableau 1).

Figure 1 Évolution de l'indice du nombre de représentations, de l'assistance et des revenus de billetterie en arts de la scène, Québec, 2004 à 2011



Source : Institut de la statistique du Québec, Observatoire de la culture et des communications du Québec.

1. Pour l'analyse détaillée des statistiques des années antérieures, le lecteur consultera les bulletins *Statistiques en bref* n°s 13, 22, 31, 41, 53 et 67 et *Optique culture* n° 8.

2. Cette somme ne comprend pas les taxes perçues.

Tableau 1 Statistiques principales des représentations payantes¹ en arts de la scène selon la discipline, Québec, 2007 à 2011

	Unité	2007	2008	2009	2010	2011	Variation 2011/2010
							%
Théâtre							
Représentations	n	6 022	6 123	6 282	6 333	6 086	-3,9
Billets disponibles	n	2 252 042	2 211 368	2 254 917	2 309 396	2 114 992	-8,4
Assistance	n	1 659 596	1 557 344	1 609 904	1 700 368	1 507 801	-11,3
Taux d'occupation ²	%	73,7	70,4	71,4	73,6	71,3	...
Revenus de billetterie excluant les taxes	\$	32 787 426	32 380 041	33 268 688	37 263 366	32 930 210	-11,6
Danse							
Représentations	n	764	771	788	725	765	5,5
Billets disponibles	n	399 255	417 353	397 676	329 712	367 509	11,5
Assistance	n	278 502	284 057	272 057	228 876	248 600	8,6
Taux d'occupation ²	%	69,8	68,1	68,4	69,4	67,6	...
Revenus de billetterie excluant les taxes	\$	9 040 803	9 463 171	8 485 515	7 122 172	8 156 033	14,5
Musique³							
Représentations	n	2 519	2 508	2 569	2 636	2 708	2,7
Billets disponibles	n	1 583 532	1 484 202	1 578 040	1 534 582	1 513 601	-1,4
Assistance	n	1 012 075	954 076	975 749	969 835	968 310	-0,2
Taux d'occupation ²	%	63,9	64,3	61,8	63,2	64,0	...
Revenus de billetterie excluant les taxes	\$	25 803 911	26 310 312	29 973 202	27 334 017	29 442 983	7,7
Chanson francophone							
Représentations	n	2 812	2 557	2 612	2 326	2 143	-7,9
Billets disponibles	n	1 536 332	1 332 099	1 489 517	1 317 173	995 374	-24,4
Assistance	n	1 017 207	880 268	982 197	871 789	664 430	-23,8
Taux d'occupation ²	%	66,2	66,1	65,9	66,2	66,8	...
Revenus de billetterie excluant les taxes	\$	26 391 572	21 850 717	27 582 020	23 551 343	17 822 168	-24,3
Chanson anglophone							
Représentations	n	1 414	1 376	1 475	1 337	1 742	30,3
Billets disponibles	n	1 447 780	1 536 294	1 510 247	1 198 386	1 666 724	39,1
Assistance	n	1 117 389	1 249 864	1 170 663	947 331	1 347 938	42,3
Taux d'occupation ²	%	77,2	81,4	77,5	79,1	80,9	...
Revenus de billetterie excluant les taxes	\$	47 869 942	x	61 458 051	44 920 922	71 151 205	58,4
Variétés⁴							
Représentations	n	2 862	3 053	3 122	3 158	3 048	-3,5
Billets disponibles	n	2 330 029	2 620 188	2 944 675	2 915 006	2 567 034	-11,9
Assistance	n	1 847 227	1 999 435	2 322 078	2 254 016	1 845 750	-18,1
Taux d'occupation ²	%	79,3	76,3	78,9	77,3	71,9	...
Revenus de billetterie excluant les taxes	\$	70 667 053	68 586 669	111 184 784	106 281 564	73 140 872	-31,2
Total⁵							
Représentations	n	16 578	16 574	17 036	16 643	16 634	-0,1
Assistance	n	7 068 695	7 020 806	7 430 036	7 006 665	6 623 352	-5,5
Taux de spectateurs avec billet de faveur	%	12,6	11,7	11,9	12,0	12,4	...
Assistance moyenne par représentation	n	426	424	436	421	398	-5,5
Billets disponibles	n	9 738 594	9 734 076	10 346 181	9 663 436	9 292 436	-3,8
Taux d'occupation ²	%	72,6	72,1	71,8	72,5	71,3	...
Taux d'occupation de l'assistance payante ⁶	%	63,4	63,7	63,2	63,8	62,5	...
Salles utilisées	n	538	537	534	556	619	11,3
Revenus de billetterie excluant les taxes	\$	219 820 078	236 514 422	274 605 575	247 236 241	234 067 772	-5,3
Revenus moyens de billetterie par spectateur payant	\$	35,60	38,15	41,97	40,09	40,33	0,6

1. Excluant certains types de représentations payantes : les représentations privées, les représentations de spectacles amateurs et les représentations données dans les locaux d'écoles primaires ou secondaires pour les élèves de ces écoles. Par ailleurs, ne sont pas considérées comme payantes les représentations où le droit d'entrée prend la forme d'un passeport ou d'un macaron valide pour l'ensemble d'un festival ou d'une manifestation culturelle, ni les représentations où il n'y a pas de billet à acheter mais simplement un droit d'entrée à déboursier.

2. Proportion du nombre de spectateurs par rapport au nombre de billets disponibles.

3. La musique inclut les spectacles de musique classique, d'opéra, de musique contemporaine, de musique du monde et folklorique (même chantée), de jazz et de blues (même chanté) ainsi que les spectacles de musique populaire non chantée.

4. Les variétés incluent les spectacles d'humour, de cirque, de magie, de comédie musicale et de music-hall.

5. Le total inclut les spectacles de chanson dans une autre langue que le français et l'anglais, de même que les spectacles de discipline inconnue.

6. Proportion du nombre de spectateurs payants par rapport au nombre de billets disponibles.

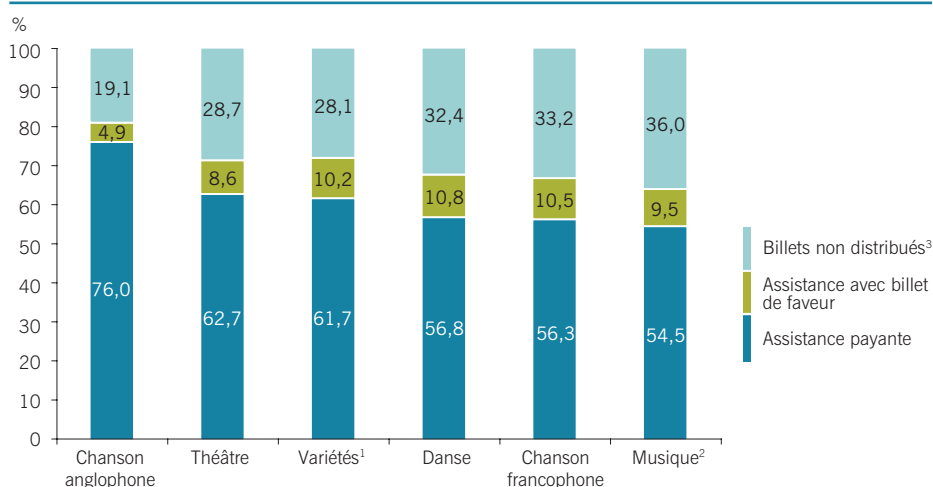
Source : Institut de la statistique du Québec, Observatoire de la culture et des communications du Québec.

Portrait des disciplines en arts de la scène

En 2011, les disciplines qui arrivent en tête de liste quant au nombre d'entrées et de représentations sont les variétés³ (27 % de l'assistance totale des arts de la scène et 18 % des représentations) et le théâtre (23 % de l'assistance et 37 % des représentations). Viennent ensuite la chanson anglophone (20 % de l'assistance), la musique⁴ (15 %), la chanson francophone (10 %) et la danse (4 %).

Par rapport à 2010, on note une croissance pour la chanson anglophone (+ 42 % d'entrées et + 30 % de représentations) et pour la danse (+ 9 % d'entrées et + 6 % de représentations). Au contraire, c'est une baisse qui se manifeste pour la chanson francophone (- 24 % d'entrées et - 8 % de représentations), les variétés (- 18 % d'entrées et - 4 % de représentations) et le théâtre (- 11 % d'entrées et - 4 % de représentations) (figure 2). En ce qui concerne la musique, la situation est plutôt stable.

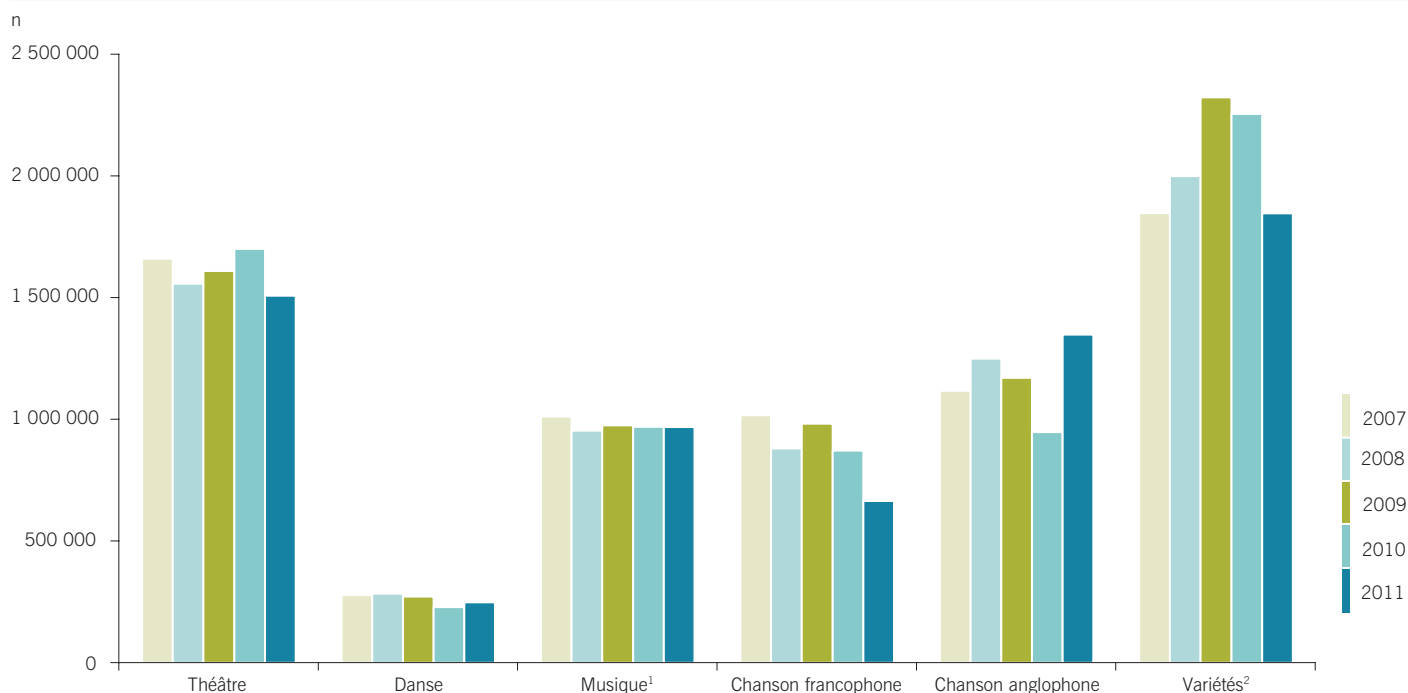
Figure 3 Répartition des billets disponibles pour les représentations payantes en arts de la scène, Québec, 2011



1. Les variétés incluent les spectacles d'humour, de cirque, de magie, de comédie musicale et de music-hall.
2. La musique inclut les spectacles de musique classique, d'opéra, de musique contemporaine, de musique du monde et folklorique (même chantée), de jazz et de blues (même chanté) ainsi que les spectacles de musique populaire non chantée.
3. Billets non vendus ou non distribués comme billets de faveur.

Source : Institut de la statistique du Québec, Observatoire de la culture et des communications du Québec.

Figure 2 Assistance aux représentations payantes en arts de la scène selon la discipline, Québec, 2007 à 2011



1. La musique inclut les spectacles de musique classique, d'opéra, de musique contemporaine, de musique du monde et folklorique (même chantée), de jazz et de blues (même chanté) ainsi que les spectacles de musique populaire non chantée.
2. Les variétés incluent les spectacles d'humour, de cirque, de magie, de comédie musicale et de music-hall.

Source : Institut de la statistique du Québec, Observatoire de la culture et des communications du Québec.

3. Les spectacles de variétés incluent les spectacles de comédie musicale, d'humour, de cirque, de magie et de music-hall.
4. Incluant les spectacles de musique classique, d'opéra, de musique contemporaine, de musique du monde et folklorique (même chantée), de jazz et de blues (même chanté) ainsi que les spectacles de musique populaire non chantée.

C'est la chanson anglophone qui obtient le taux d'occupation par l'assistance payante (76 %) le plus élevé. À titre comparatif, les spectacles de chanson francophone ont un taux d'occupation par l'assistance payante de 56 %, et les spectacles de variétés de 62 % (figure 3).

Entre 2010 et 2011, la chanson anglophone (+ 58 %), la danse (+ 15 %) et la musique (+ 8 %) connaissent une croissance de leurs revenus de billetterie, les autres catégories voyant leurs revenus diminuer, particulièrement les variétés (-31 %) et la chanson francophone (-24 %). Cette baisse des revenus de billetterie

de la chanson francophone est la seconde en deux ans : ces revenus sont en effet passés de 27,6 M\$ en 2009 à 23,6 M\$ en 2010, puis à 17,8 M\$ en 2011. En 2011, les variétés (qui regroupent les spectacles d'humour, de cirque, de magie et de comédie musicale) recueillent 31 % de l'ensemble des revenus de billetterie des arts de la scène (comparativement à 43 % en 2010), la chanson anglophone arrivant deuxième avec 30 % des revenus totaux (18 % en 2010) (figure 4).

Par ailleurs, parmi les cinq disciplines des arts de la scène, c'est la chanson qui affiche les revenus

moyens de billetterie par spectateur payant les plus élevés, soit 48,60 \$, devant les variétés (46,21 \$), la danse (39,07 \$), la musique (35,69 \$) et le théâtre (24,83 \$) (tableau 2). Notons que le phénomène des abonnements est un des facteurs pouvant expliquer que le revenu moyen de billetterie par spectateur payant est plus bas au théâtre. L'abonnement est une formule qui permet au consommateur d'acheter des billets pour plusieurs spectacles d'une saison théâtrale, à un prix plus avantageux que s'il les avait achetés à l'unité.

Tableau 2 Statistiques principales des représentations payantes¹ en arts de la scène selon la discipline et le genre des spectacles, Québec, 2011

	Représentations	Assistance	Assistance moyenne par représentation	Taux de spectateurs avec billet de faveur	Taux d'occupation ²	Revenu de billetterie excluant les taxes	Revenu moyen de billetterie par spectateur payant
	n			%	%	\$	\$
Théâtre	6 086	1 507 801	248	12,0	71,3	32 930 210	24,83
Théâtre de création	3 658	725 420	198	12,4	69,2	13 836 061	21,79
Théâtre de répertoire	1 858	616 563	332	11,7	75,4	15 896 751	29,19
Vaudeville	259	79 731	308	14,3	62,9	1 775 884	26,00
Conte	311	86 087	277	9,2	70,7	1 421 513	18,19
Danse	765	248 600	325	16,0	67,6	8 156 033	39,07
Danse classique	62	x	x	10,3	x	x	55,88
Danse contemporaine	613	125 401	205	19,0	63,8	2 633 857	25,93
Ballet jazz	19	x	x	25,5	x	x	38,31
Danse folklorique	71	26 110	368	17,9	63,9	842 689	39,33
Musique	2 708	968 310	358	14,8	64,0	29 442 983	35,69
Musique classique et opéra	1 292	596 314	462	14,0	64,5	19 016 442	37,06
Musique actuelle et contemporaine	457	84 507	185	15,9	59,1	1 707 575	24,01
Musique du monde et folklorique ³	415	97 616	235	15,3	58,5	2 650 197	32,05
Jazz et blues ⁴	490	141 614	289	17,5	65,0	4 310 756	36,89
Musique populaire non chantée	54	48 259	894	14,5	78,6	1 758 013	42,59
Chanson	3 965	2 040 353	515	9,3	75,2	90 012 356	48,66
Chanson francophone	2 143	664 430	310	15,7	66,8	17 822 168	31,81
Chanson anglophone	1 742	1 347 938	774	6,1	80,9	71 151 205	56,19
Chanson dans une autre langue	80	27 985	350	16,7	56,3	1 038 983	44,57
Variétés	3 048	1 845 750	606	14,3	71,9	73 140 872	46,21
Humour	1 873	1 002 201	535	13,8	74,1	30 069 461	34,81
Cirque et magie	729	536 656	736	15,2	70,9	27 346 455	60,10
Comédie musicale et music-hall	446	306 893	688	14,0	67,1	15 724 956	59,58
Total⁵	16 634	6 623 352	398	12,4	71,3	234 067 772	40,33

1. Excluant certains types de représentations payantes : les représentations privées, les représentations de spectacles amateurs et les représentations données dans les locaux d'écoles primaires ou secondaires pour les élèves de ces écoles. Par ailleurs, ne sont pas considérées comme payantes les représentations où le droit d'entrée prend la forme d'un passeport ou d'un macaron valide pour l'ensemble d'un festival ou d'une manifestation culturelle, ni les représentations où il n'y a pas de billet à acheter mais simplement un droit d'entrée à déboursier.

2. Taux d'occupation : proportion du nombre de spectateurs par rapport au nombre de billets disponibles.

3. Incluant les spectacles de musique du monde/folklorique chantée.

4. Incluant les spectacles de jazz/blues chanté.

5. Le total inclut les spectacles de chanson dans une autre langue que le français et l'anglais, de même que les spectacles de discipline inconnue.

Source : Institut de la statistique du Québec, Observatoire de la culture et des communications du Québec.

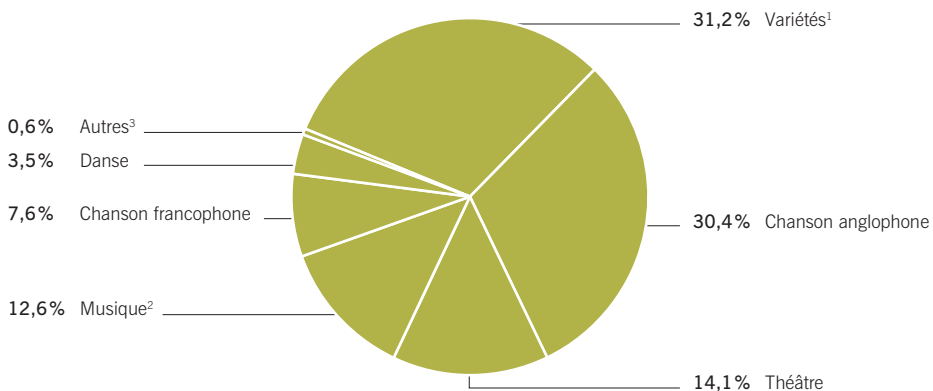
Les différents genres de spectacles

Dans un contexte où le nombre de représentations se maintient, les fluctuations annuelles de l'assistance et des revenus de billetterie observées pour certaines disciplines peuvent s'expliquer par la nature changeante des spectacles qui sont à l'affiche chaque année. Pour avoir un aperçu de ce phénomène, il suffit d'examiner comment évolue, d'une année à l'autre, le contenu du palmarès des spectacles les plus vus au Québec⁵. Par ailleurs, il est opportun d'analyser les résultats de fréquentation obtenus pour différents genres des spectacles.

On remarque d'abord qu'en 2011, comme dans les années antérieures, les spectacles appartenant au genre « cirque et magie » se démarquent par une forte assistance moyenne par représentation (736 spectateurs) et un prix moyen du billet élevé (60,10\$). C'est le genre « chanson anglophone » qui a le taux d'occupation le plus élevé parmi tous les genres (81 %), en raison du succès d'affluence remporté par les spectacles ayant eu lieu dans de très grandes salles. Par ailleurs, les genres « théâtre de création » et « musique actuelle et contemporaine » se distinguent par une faible assistance moyenne par représentation (198 et 185 spectateurs respectivement) et des billets parmi les moins chers (21,79\$ et 24,01\$) (tableau 2).

Comme chaque année, quelques genres affichent une forte variation, en l'espace d'un an, du nombre de représentations, de l'assistance ou des revenus de billetterie. Dans la discipline « théâtre », les genres « vaudeville » et « conte » connaissent une baisse respective du nombre de représentations (-8 % et -41 %), de l'assistance (-24 % et -41 %) et des revenus de billetterie (-29 % et -31 %).

Figure 4 Répartition des revenus de billetterie des représentations payantes en arts de la scène, selon la discipline, Québec, 2011



1. Les variétés incluent les spectacles d'humour, de cirque, de magie, de comédie musicale et de music-hall.
2. La musique inclut les spectacles de musique classique, d'opéra, de musique contemporaine, de musique du monde et folklorique (même chantée), de jazz et de blues (même chanté) ainsi que les spectacles de musique populaire non chantée.
3. La catégorie « autres » inclut les spectacles de chanson dans une autre langue que le français ou l'anglais ainsi que les spectacles dont la discipline est inconnue.

Source : Institut de la statistique du Québec, Observatoire de la culture et des communications du Québec.

Dans la discipline « danse », les genres « danse contemporaine » et « danse folklorique » affichent une forte croissance de leurs revenus de billetterie (+ 27 % et + 22 %). Dans la discipline « musique », le genre « musique classique et opéra » connaît une croissance de son nombre de représentations (+ 15 %), de son assistance (+ 4 %) et de ses revenus de billetterie (+ 12 %), alors que les spectacles appartenant au genre

« jazz et blues » voient leur assistance (- 15 %) et leurs revenus de billetterie (- 23 %) diminuer, mais pas leurs représentations (+ 4 %). Dans la discipline « variétés », les genres « cirque et magie » et « comédie musicale et music-hall » connaissent une baisse de leur assistance (- 35 % et - 25 %) et une baisse des revenus de billetterie (- 49 % et - 25 %) (tableau 3).

5. Le palmarès des 25 spectacles les plus vus est publié chaque année par l'OCCQ dans son bulletin sur la fréquentation des arts de la scène. On trouvera le palmarès 2011 à la fin du présent bulletin.

Tableau 3 Variation annuelle des statistiques principales des représentations payantes¹ en arts de la scène selon la discipline et le genre des spectacles, Québec, 2010 à 2011

	Représentations	Assistance	Assistance moyenne par représentation	Revenu de billetterie excluant les taxes	Revenu moyen de billetterie par spectateur payant
	Variation 2011/2010				
	%				
Théâtre	-3,9	-11,3	-7,7	-11,6	1,0
Théâtre de création	-3,0	-15,6	-13,0	-21,7	-6,7
Théâtre de répertoire	5,9	4,5	-1,3	5,9	2,3
Vaudeville	-8,2	-24,0	-17,2	-29,1	1,7
Conte	-40,8	-41,0	-0,4	-31,3	18,8
Danse	5,5	8,6	2,9	14,5	5,8
Danse classique
Danse contemporaine	3,9	7,9	3,8	27,1	16,0
Ballet jazz
Danse folklorique	-4,1	10,2	14,8	22,3	14,6
Musique	2,7	-0,2	-2,8	7,7	8,7
Musique classique et opéra	14,5	3,9	-9,3	11,6	8,7
Musique actuelle et contemporaine	-8,2	-24,2	-17,4	-11,3	14,8
Musique du monde et folklorique ²	-16,5	-5,9	12,6	9,2	11,9
Jazz et blues ³	4,0	-15,3	-18,6	-23,1	-4,9
Musique populaire non chantée	28,6	256,4	177,2	432,0	49,3
Chanson	5,8	10,6	4,6	30,2	16,0
Chanson francophone	-7,9	-23,8	-17,3	-24,3	-0,3
Chanson anglophone	30,3	42,3	9,2	58,4	11,3
Chanson dans une autre langue	-5,9	11,3	18,2	58,7	32,4
Variétés	-3,5	-18,1	-15,2	-31,2	-14,3
Humour	-0,8	-1,3	-0,6	-5,8	-3,3
Cirque et magie	-1,6	-35,2	-34,2	-48,8	-17,7
Comédie musicale et music-hall	-15,7	-25,1	-11,1	-24,9	0,1
Total⁴	-0,1	-5,5	-5,5	-5,3	0,6

1. Excluant certains types de représentations payantes : les représentations privées, les représentations de spectacles amateurs et les représentations données dans les locaux d'écoles primaires ou secondaires pour les élèves de ces écoles. Par ailleurs, ne sont pas considérées comme payantes les représentations où le droit d'entrée prend la forme d'un passeport ou d'un macaron valide pour l'ensemble d'un festival ou d'une manifestation culturelle, ni les représentations où il n'y a pas de billet à acheter mais simplement un droit d'entrée à déboursier.

2. Incluant les spectacles de musique du monde/folklorique chantée.

3. Incluant les spectacles de jazz/blues chanté.

4. Le total inclut les spectacles de chanson dans une autre langue que le français et l'anglais, de même que les spectacles de discipline inconnue.

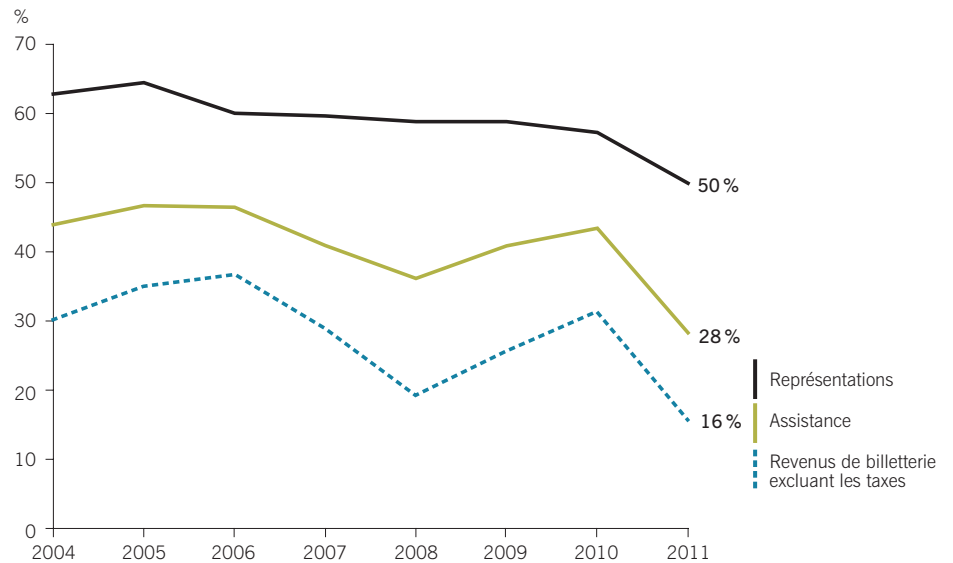
Source : Institut de la statistique du Québec, Observatoire de la culture et des communications du Québec.

La place de la chanson francophone

La discipline « chanson » se divise en trois genres : la chanson francophone, la chanson anglophone et la chanson dans une autre langue. En 2011, la chanson francophone compte pour 33 % de l'ensemble de l'assistance de la chanson, alors que cette proportion était de 45 % en 2009 et de 54 % en 2005. La chanson francophone (qui affichait une assistance supérieure à la chanson anglophone en 2005 et en 2006) a vu ses entrées diminuer entre 2006 et 2008, avant de connaître une reprise en 2009 puis de voir diminuer à nouveau ses entrées en 2010 (-11 %) et en 2011 (-24 %). Par ailleurs, en 2011, le poids relatif de la chanson francophone dans l'ensemble de l'assistance des arts de la scène (10 %) demeure loin du sommet atteint en 2005 (17 %).

En ce qui concerne plus spécifiquement les spectacles de chanson francophone provenant du Québec, ils obtiennent 28 % de l'assistance de la chanson et 16 % des revenus de billetterie. Après une baisse de 2005 à 2008, puis une hausse en 2009 et 2010, le poids relatif de la chanson francophone du Québec dans l'ensemble de la chanson est de nouveau en baisse en 2011, à la fois quant au nombre de représentations, quant à l'assistance et quant aux revenus de billetterie. En fait, ce poids descend au plus bas niveau atteint depuis le début de l'enquête en 2004 (figure 5).

Figure 5 Part des spectacles de chanson francophone provenant du Québec dans l'ensemble des spectacles de chanson, Québec, 2004 à 2011



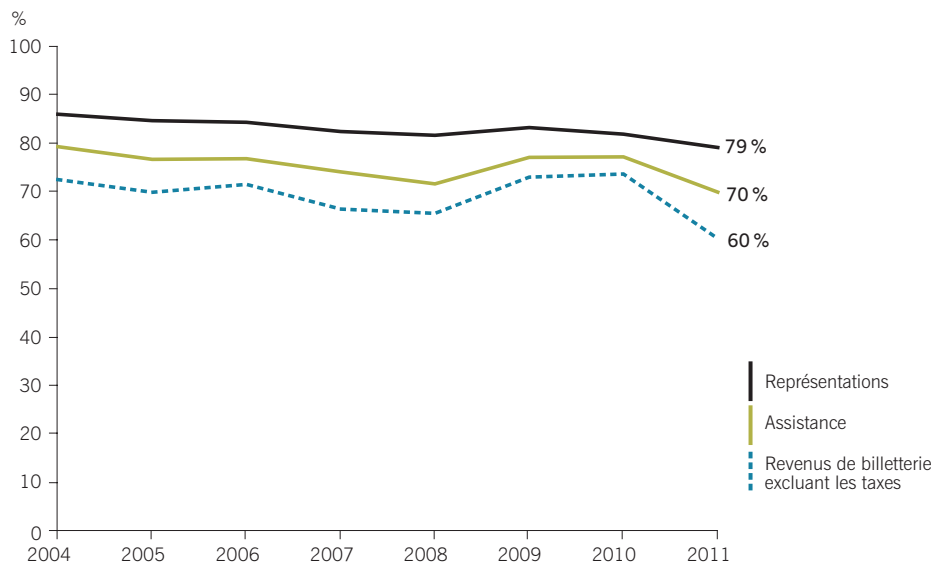
Source : Institut de la statistique du Québec, Observatoire de la culture et des communications du Québec.

La part de marché des spectacles québécois

Dans l'*Enquête sur la fréquentation des spectacles au Québec*, les répondants doivent déclarer la provenance des spectacles qu'ils ont présentés (Québec, ailleurs au Canada, étranger ou provenance mixte⁶). Les résultats obtenus par l'OCCQ montrent qu'en 2011, les spectacles québécois comptent pour 79 % des représentations (82 % en 2010), 70 % de l'assistance (77 % en 2010) et 60 % des revenus de billetterie (74 % en 2010). Ces trois résultats sont les plus faibles mesurés depuis le début de l'enquête en 2004 (tableau 5 et figure 6). Par ailleurs, les spectacles provenant de l'étranger continuent d'obtenir un taux d'occupation élevé (79 %, comparativement à 69 % pour les spectacles du Québec), en raison des bonnes performances des spectacles de chanson anglophone.

La part des revenus de billetterie attribuable aux spectacles du Québec varie selon les différentes disciplines des arts de la scène. En 2011, les revenus de billetterie proviennent pour une large part de spectacles québécois dans le cas du théâtre (89 %), des variétés (91 %) et de la chanson francophone (78,8 %). Inversement, en ce qui concerne la chanson dans une autre langue que le français, seulement 12 % des revenus de billetterie proviennent de spectacles du Québec (tableau 4).

Figure 6 Part des spectacles provenant du Québec dans l'ensemble des spectacles en arts de la scène, Québec, 2004 à 2011



Source : Institut de la statistique du Québec, Observatoire de la culture et des communications du Québec.

Tableau 4 Part des revenus de billetterie attribuable aux spectacles¹ provenant du Québec selon la discipline, Québec, 2007 à 2011

	2007	2008	2009	2010	2011
	%				
Théâtre	94,0	92,8	92,4	91,9	89,1
Danse	57,5	57,4	66,8	69,7	62,0
Musique	59,3	62,3	66,8	62,6	60,0
Chanson francophone	88,3	86,4	84,0	92,5	78,8
Chanson dans une autre langue que le français ²	11,9	39,8	27,9	10,4	11,5
Variétés	90,6	77,4	92,4	93,2	90,6
Toutes les disciplines³	66,4	65,5	73,0	73,6	60,3

1. Excluant les représentations gratuites, de même que certains types de représentations payantes : les représentations privées, les représentations de spectacles amateurs et les représentations données dans les locaux d'écoles primaires ou secondaires pour les élèves de ces écoles. Par ailleurs, ne sont pas considérées comme payantes les représentations où le droit d'entrée prend la forme d'un passeport ou d'un macaron valide pour l'ensemble d'un festival ou d'une manifestation culturelle, ni les représentations où il n'y a pas de billet à acheter mais simplement un droit d'entrée à déboursier.
2. Pour des raisons de confidentialité, on a regroupé dans cette catégorie la chanson anglophone et la chanson dans une autre langue que le français ou l'anglais.
3. Incluant les spectacles de discipline inconnue.

Source : Institut de la statistique du Québec, Observatoire de la culture et des communications du Québec.

6. Un spectacle de provenance mixte est soit une coproduction de producteurs d'origines différentes, soit un spectacle dont le producteur et l'artiste ou groupe vedette n'ont pas la même origine.

Tableau 5 Statistiques principales des représentations payantes¹ en arts de la scène² selon la provenance des spectacles, Québec, 2007 à 2011

	Unité	2007	2008	2009	2010	2011	Variation 2011/2010 %
Spectacles du Québec							
Représentations	n	13 659	13 526	14 172	13 623	13 156	-3,4
Billets disponibles	n	7 274 957	7 088 065	8 018 651	7 515 433	6 668 026	-11,3
Assistance	n	5 235 734	5 024 028	5 725 092	5 406 125	4 627 777	-14,4
Taux d'occupation ³	%	72,0	70,9	71,4	71,9	69,4	...
Revenus de billetterie excluant les taxes	\$	145 896 412	154 920 217	200 391 969	181 977 239	141 075 819	-22,5
Revenus moyens de billetterie par spectateur payant	\$	32,17	35,20	39,92	38,40	35,26	-8,2
Spectacles d'ailleurs au Canada							
Représentations	n	427	477	507	465	511	9,9
Billets disponibles	n	250 713	246 939	242 260	270 675	252 423	-6,7
Assistance	n	166 019	170 499	166 074	196 338	164 805	-16,1
Taux d'occupation ³	%	66,2	69,0	68,6	72,5	65,3	...
Revenus de billetterie excluant les taxes	\$	5 098 444	5 888 934	4 739 629	7 586 277	5 039 272	-33,6
Revenus moyens de billetterie par spectateur payant	\$	34,06	38,96	32,45	42,59	34,58	-18,8
Spectacles de l'étranger							
Représentations	n	1 489	1 634	1 356	1 266	1 661	31,2
Billets disponibles	n	1 523 558	1 630 194	1 417 444	1 218 275	1 592 768	30,7
Assistance	n	1 147 362	1 280 723	1 108 100	930 124	1 264 686	36,0
Taux d'occupation ³	%	75,3	78,6	78,2	76,4	79,4	...
Revenus de billetterie excluant les taxes	\$	49 724 530	55 876 906	54 866 426	41 830 848	65 766 787	57,2
Revenus moyens de billetterie par spectateur payant	\$	47,32	47,04	53,47	48,93	55,96	14,4
Spectacles de provenance mixte⁴ ou inconnue							
Représentations	n	1 003	937	1 001	1 289	1 306	1,3
Billets disponibles	n	689 366	768 878	667 826	659 053	779 219	18,2
Assistance	n	519 580	545 556	430 770	474 078	566 084	19,4
Taux d'occupation ³	%	75,4	71,0	64,5	71,9	72,6	...
Revenus de billetterie excluant les taxes	\$	19 100 692	19 828 365	14 607 550	15 841 876	22 185 893	40,0
Revenus moyens de billetterie par spectateur payant	\$	43,49	43,19	41,69	39,67	46,12	16,3

1. Excluant certains types de représentations payantes : les représentations privées, les représentations de spectacles amateurs et les représentations données dans les locaux d'écoles primaires ou secondaires pour les élèves de ces écoles. Par ailleurs, ne sont pas considérées comme payantes les représentations où le droit d'entrée prend la forme d'un passeport ou d'un macaron valide pour l'ensemble d'un festival ou d'une manifestation culturelle, ni les représentations où il n'y a pas de billet à acheter mais simplement un droit d'entrée à déboursier.

2. Les arts de la scène incluent les spectacles de théâtre, de danse, de musique, de chanson et de variétés.

3. Taux d'occupation : proportion du nombre de spectateurs par rapport au nombre de billets disponibles.

4. Les spectacles de provenance mixte sont soit des coproductions de producteurs d'origine différente, soit des spectacles dont l'artiste ou le groupe en vedette et le producteur ne sont pas de la même provenance.

Source : Institut de la statistique du Québec, Observatoire de la culture et des communications du Québec.

La part de marché des spectacles à succès

Le classement des spectacles⁷ au sein d'un palmarès basé sur l'assistance permet de mesurer le niveau de concentration des ventes de billets autour d'un certain nombre de titres. En 2011, les 50 spectacles les plus vus récoltent le tiers de l'assistance (31 %) aux arts de la scène et près de la moitié (45 %) du total des revenus de billetterie. Comme le montre le tableau 6, ces proportions sont *grosso modo* les mêmes d'une année à l'autre, l'année 2009 faisant figure d'exception puisque la part de marché du « top 50 » a été plus importante cette année-là.

Si l'on restreint maintenant l'analyse à la part de marché du « top 10 », on constate que l'année 2011 affiche un niveau de concentration des ventes un peu moins élevé que celui des années passées. Les 10 spectacles les plus vus représentent 12 % de l'assistance totale des arts de la scène (14 % en 2010; 15 % en 2008) et 19 % des revenus de billetterie (25 % en 2010; 24 % en 2008) (tableau 6). En somme, au sein des spectacles à succès, les ventes sont légèrement plus dispersées que par le passé.

Par ailleurs, une analyse de la part de marché du « top 10 » en 2010 et 2011 permet de constater l'impact de quelques « spectacles prépondérants » sur les résultats globaux de l'industrie. En 2010, les 10 spectacles les plus vus ont enregistré 970 000 entrées comparativement à 780 000 en 2011, soit 190 000 entrées de moins. Considérant qu'entre 2010 et 2011, l'assistance totale des spectacles payants en arts de la scène a diminué de 380 000 entrées, on voit qu'à lui seul, le « top 10 » explique la moitié de la baisse.

Tableau 6 Parts de marché détenues par les 50 spectacles payants¹ en arts de la scène² les plus fréquentés, Québec, 2007 à 2011

	2007		2008		2009		2010		2011	
	Part de l'assistance totale	Part des revenus de billetterie totaux	Part de l'assistance totale	Part des revenus de billetterie totaux	Part de l'assistance totale	Part des revenus de billetterie totaux	Part de l'assistance totale	Part des revenus de billetterie totaux	Part de l'assistance totale	Part des revenus de billetterie totaux
	%									
5 premières positions	8,5	15,5	10,4	16,9	11,7	20,1	9,9	19,0	7,4	14,2
10 premières positions	12,6	20,6	15,0	23,3	17,8	30,6	13,8	24,7	11,7	19,1
20 premières positions	18,6	29,8	20,6	31,8	25,8	41,4	20,1	33,7	18,6	27,6
50 premières positions	30,6	43,8	31,9	43,1	37,1	52,8	31,7	46,6	31,1	44,5

1. Excluant certains types de représentations payantes: les représentations privées, les représentations de spectacles amateurs et les représentations données dans les locaux d'écoles primaires ou secondaires pour les élèves de ces écoles. Par ailleurs, ne sont pas considérées comme payantes les représentations où le droit d'entrée prend la forme d'un passeport ou d'un macaron valide pour l'ensemble d'un festival ou d'une manifestation culturelle, ni les représentations où il n'y a pas de billet à acheter mais simplement un droit d'entrée à déboursier.

2. Les arts de la scène incluent les spectacles de théâtre, de danse, de musique, de chanson et de variétés.

Source: Institut de la statistique du Québec, Observatoire de la culture et des communications du Québec.

7. En 2011, plus de 4 000 spectacles différents ont été recensés lors de l'enquête de l'OCCQ.

La composition du « top 50 »

L'analyse des titres de spectacles présents dans le palmarès des 50 spectacles les plus vus permet de constater que certains genres occupent une plus grande place que d'autres. Ainsi, en 2011, au sein de ce palmarès, les spectacles d'humour comptent pour 34 % de l'assistance, alors que le poids des spectacles d'humour est de 15 % seulement dans l'ensemble de la fréquentation des arts de la scène. Les spectacles de cirque et magie ont aussi un poids plus important dans l'assistance aux 50 spectacles les plus vus que dans celle de l'ensemble des spectacles (16 % par rapport à 8 %). En fait, les genres « humour » et « cirque et magie » sont caractérisés par la présence de quelques titres très populaires qui attirent une large part de l'assistance totale de leur catégorie. À l'opposé, le théâtre, dont le poids dans l'assistance de l'ensemble des spectacles en arts de la scène est de 23 %, ne récolte que 13 % de l'assistance aux 50 spectacles les plus vus (tableau 7). Le théâtre est donc un type de spectacle où la fréquentation est moins concentrée autour d'un nombre limité de titres, comparativement à ce qu'on observe pour l'humour ou le cirque, par exemple.

Tableau 7 Répartition de l'assistance aux 50 spectacles payants¹ en arts de la scène les plus fréquentés, Québec, 2007 à 2011

	2007	2008	2009	2010	2011
	%				
Humour	23,7	31,8	30,5	26,5	33,7
Chanson anglophone	10,0	15,0	14,6	9,0	19,7
Cirque et magie	26,5	14,2	22,8	30,3	16,3
Théâtre	17,4	15,6	16,0	18,8	12,5
Comédie musicale et music-hall	x	x	x	x	x
Chanson francophone	8,3	8,0	6,5	4,8	7,0
Autres	x	x	x	x	x
Total	100,0	100,0	100,0	100,0	100,0
Part de l'assistance attribuable aux spectacles provenant du Québec	91,6	82,2	88,1	93,6	81,0

1. Excluant certains types de représentations payantes : les représentations privées, les représentations de spectacles amateurs et les représentations données dans les locaux d'écoles primaires ou secondaires pour les élèves de ces écoles. Par ailleurs, ne sont pas considérées comme payantes les représentations où le droit d'entrée prend la forme d'un passeport ou d'un macaron valide pour l'ensemble d'un festival ou d'une manifestation culturelle, ni les représentations où il n'y a pas de billet à acheter mais simplement un droit d'entrée à déboursier.

Source : Institut de la statistique du Québec, Observatoire de la culture et des communications du Québec.

Portrait régional de la fréquentation des spectacles

Depuis 2004, les résultats de l'*Enquête sur la fréquentation des spectacles au Québec* indiquent que les caractéristiques du marché du spectacle varient considérablement d'une région administrative à l'autre. Il existe des disparités régionales en matière de diffusion de spectacles et de fréquentation par le public. Par exemple, c'est dans les régions de la Capitale-Nationale et de Montréal que le nombre d'entrées par habitant est le plus élevé. De plus, en 2011, le revenu moyen de billetterie par spectateur payant est

de 44,12 \$ dans la Capitale-Nationale et de 47,32 \$ dans la région administrative de Montréal (tableau 8). Le prix plus élevé des billets dans ces deux régions s'explique notamment par le fait que plusieurs des très grandes salles du Québec sont situées dans les villes de Montréal et de Québec.

Comparativement à la fréquentation moyenne des cinq dernières années, l'assistance aux spectacles payants en 2011 est relative-

ment faible dans une majorité de régions administratives, principalement en Estrie (-25 %), en Mauricie et Centre-du-Québec (-22 %), dans le Saguenay-Lac-Saint-Jean (-10 %), en Gaspésie-Îles-de-la-Madeleine (-10 %) et dans la région de Montréal (-9 %). Toutefois, dans d'autres régions, la fréquentation de 2011 est supérieure à la moyenne annuelle. C'est le cas du Nord-du-Québec (+34 %), de Chaudière-Appalaches (+12 %) et de la Capitale-Nationale (+4 %) (tableau 9).

Tableau 8 Statistiques principales des représentations payantes¹ en arts de la scène² selon la région administrative, Québec, 2011

	Représentations	Entrées	Entrées par 10 000 habitants	Assistance moyenne par représentation	Salles utilisées	Taux de spectateurs avec billet de faveur	Taux d'occupation ³	Revenus de billetterie excluant les taxes	Revenus moyens de billetterie par spectateur payant
		n				%		\$	
Régions centrales	9 465	4 268 016	16 048	451	232	12,7	74,9	173 429 470	46,57
Capitale-Nationale	2 055	1 017 528	14 511	495	59	13,2	73,8	38 956 747	44,12
Montréal	7 410	3 250 488	16 599	439	173	12,6	75,2	134 472 723	47,32
Régions périphériques	3 924	1 429 078	4 341	364	177	10,3	69,6	37 798 530	29,50
Chaudière-Appalaches	563	148 618	3 657	264	33	9,2	74,6	3 286 339	24,37
Laval et Laurentides	911	344 672	3 593	378	37	11,1	67,8	9 099 781	29,71
Lanaudière	878	340 478	7 246	388	35	7,8	65,3	9 802 205	31,22
Montérégie	1 572	595 310	4 087	379	72	11,6	72,3	15 610 205	29,66
Régions intermédiaires	1 605	529 698	4 504	330	75	15,5	60,8	13 883 672	31,02
Mauricie et Centre-du-Québec	658	234 388	4 727	356	30	17,3	60,7	6 300 858	32,52
Estrie	566	138 750	4 445	245	32	21,8	49,2	3 135 089	28,89
Outaouais	381	156 560	4 252	411	13	7,3	77,0	4 447 725	30,63
Régions éloignées	1 640	396 560	4 657	242	135	11,8	59,2	8 956 099	25,60
Bas-Saint-Laurent	361	92 723	4 625	257	41	9,6	56,4	2 043 579	24,39
Saguenay-Lac-Saint-Jean	458	124 687	4 560	272	34	10,8	65,5	3 331 786	29,97
Abitibi-Témiscamingue	248	71 383	4 875	288	13	14,3	51,5	1 675 873	27,39
Côte-Nord	248	55 333	5 776	223	21	12,3	60,3	974 626	20,09
Nord-du-Québec	27	6 390	1 510	237	5	13,2	62,3	137 599	24,81
Gaspésie-Îles-de-la-Madeleine	298	46 044	4 944	155	21	13,8	62,3	792 636	19,98
Le Québec	16 634	6 623 352	8 300	398	619	12,4	71,3	234 067 771	40,33
Toutes les régions excluant la Capitale-Nationale et Montréal	7 169	2 355 336	4 427	329	387	11,7	65,6	60 638 301	29,17

1. Excluant certains types de représentations payantes : les représentations privées, les représentations de spectacles amateurs et les représentations données dans les locaux d'écoles primaires ou secondaires pour les élèves de ces écoles. Par ailleurs, ne sont pas considérées comme payantes les représentations où le droit d'entrée prend la forme d'un passeport ou d'un macaron valide pour l'ensemble d'un festival ou d'une manifestation culturelle, ni les représentations où il n'y a pas de billet à acheter mais simplement un droit d'entrée à déboursier.

2. Les arts de la scène incluent les spectacles de théâtre, de danse, de musique, de chanson et de variétés.

3. Taux d'occupation : proportion du nombre d'entrées par rapport au nombre de billets disponibles.

Source : Institut de la statistique du Québec, Observatoire de la culture et des communications du Québec.

Tableau 9 Assistance aux représentations payantes¹ en arts de la scène² selon la région administrative, Québec, 2007 à 2011

	2007	2008	2009	2010	2011	Moyenne des 5 dernières années	Écart 2011/moyenne
	n						%
Régions centrales							
Capitale-Nationale	970 739	925 976	996 399	996 763	1 017 528	981 481	3,7
Montréal	3 634 576	3 630 200	3 954 396	3 460 512	3 250 488	3 586 034	-9,4
Régions périphériques							
Chaudière-Appalaches	112 383	113 174	152 338	138 570	148 618	133 017	11,7
Laval et Laurentides	355 114	377 711	312 653	334 600	344 672	344 950	-0,1
Lanaudière	325 943	337 625	325 263	332 698	340 478	332 401	2,4
Montérégie	558 076	563 065	582 309	677 258	595 310	595 204	0,0
Régions intermédiaires							
Mauricie et Centre-du-Québec	334 110	299 790	304 222	338 606	234 388	302 223	-22,4
Estrie	200 265	214 385	205 419	171 262	138 750	186 016	-25,4
Outaouais	177 010	131 631	155 114	147 365	156 560	153 536	2,0
Régions éloignées							
Bas-Saint-Laurent	102 016	89 252	96 810	85 638	92 723	93 288	-0,6
Saguenay-Lac-Saint-Jean	129 134	157 361	139 159	142 379	124 687	138 544	-10,0
Abitibi-Témiscamingue	63 991	72 193	63 384	74 134	71 383	69 017	3,4
Côte-Nord	57 489	56 188	66 305	56 365	55 333	58 336	-5,1
Nord-du-Québec	4 860	4 369	3 674	4 604	6 390	4 779	33,7
Gaspésie-Îles-de-la-Madeleine	42 989	47 886	72 591	45 911	46 044	51 084	-9,9
Le Québec	7 068 695	7 020 806	7 430 036	7 006 665	6 623 352	7 029 911	-5,8

1. Excluant certains types de représentations payantes : les représentations privées, les représentations de spectacles amateurs et les représentations données dans les locaux d'écoles primaires ou secondaires pour les élèves de ces écoles. Par ailleurs, ne sont pas considérées comme payantes les représentations où le droit d'entrée prend la forme d'un passeport ou d'un macaron valide pour l'ensemble d'un festival ou d'une manifestation culturelle, ni les représentations où il n'y a pas de billet à acheter mais simplement un droit d'entrée à déboursier.

2. Les arts de la scène incluent les spectacles de théâtre, de danse, de musique, de chanson et de variétés.

Source : Institut de la statistique du Québec, Observatoire de la culture et des communications du Québec.

L'humour et la chanson francophone dans la région métropolitaine de recensement de Montréal

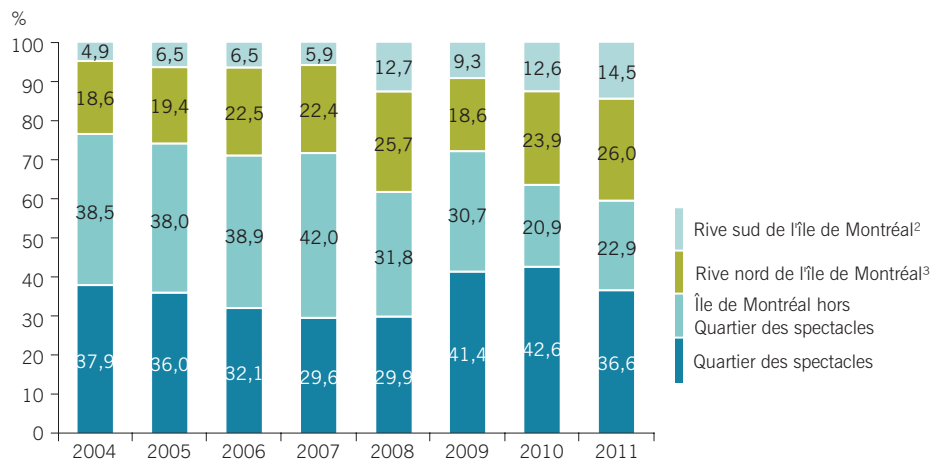
Comme l'OCCQ l'a mentionné dans un bulletin antérieur⁸, avec l'ouverture de nouvelles salles et la rénovation de salles existantes en périphérie de l'île de Montréal⁹, une hypothèse a souvent été évoquée au cours des dernières années, voulant qu'une partie de la fréquentation autrefois enregistrée dans l'île de Montréal se soit déplacée pour venir grossir la fréquentation enregistrée à l'extérieur de l'île. Ce phénomène serait lié à une volonté de développer, pour les résidents des banlieues autour de l'île de Montréal, une offre de proximité qui facilite l'accès aux spectacles en arts de la scène.

Pour tenter de vérifier cette hypothèse, il est possible, grâce aux résultats de l'enquête de l'OCCQ, d'observer l'évolution de la fréquentation des spectacles à l'intérieur de la région métropolitaine de recensement (RMR) de Montréal. Pour ce faire, nous avons subdivisé la RMR de Montréal en quatre secteurs, soit le Quartier des spectacles¹⁰, l'île de Montréal hors du Quartier des spectacles, la rive nord de l'île de Montréal (Laval et une partie de Lanaudière et des Laurentides) et la rive sud de l'île de Montréal (une partie de la Montérégie). Comme ce sont principalement les spectacles de chanson francophone et d'humour qui sont les plus susceptibles d'être offerts en périphérie de l'île de Montréal, notre analyse se limite à ces deux genres de spectacles.

La chanson francophone

En ce qui concerne la chanson francophone, si l'on se réfère à la situation qui prévalait à l'origine de l'enquête en 2004, on constate une augmentation de la part que représente l'assistance enregistrée en périphérie de l'île de

Figure 7 Répartition territoriale de l'assistance aux représentations payantes de chanson francophone données dans la RMR¹ de Montréal, 2004 à 2011



1. Région métropolitaine de recensement.
2. Comprend une partie de la Montérégie.
3. Comprend la région administrative de Laval et une partie des régions de Lanaudière et des Laurentides.

Source : Institut de la statistique du Québec, Observatoire de la culture et des communications du Québec.

Montréal par rapport à l'assistance enregistrée dans toute la RMR de Montréal (figure 7). En 2011, cette part atteint 41 %, soit 15 % pour la rive sud de l'île et 26 % pour la rive nord. Par ailleurs, comme le montre la figure 7, la part de l'assistance attribuable aux représentations ayant lieu sur l'île de Montréal, mais hors du Quartier des spectacles, tend à diminuer : elle était de 39 % en 2004 et se situe à 23 % en

2011. Quant à la part détenue par le Quartier des spectacles, elle est sensiblement la même en 2004 (38 %) et en 2011 (37 %), même si on assiste à des fluctuations annuelles. En somme, pour le spectacle de chanson francophone, il semble bien qu'il y ait eu un gain d'assistance en faveur de la périphérie montréalaise, au détriment de la zone que nous avons appelée « île de Montréal hors Quartier des spectacles ».

8. Claude FORTIER (2011). « La fréquentation des arts de la scène en 2010 », *Optique culture*, n° 8, Québec, Institut de la statistique du Québec, Observatoire de la culture et des communications du Québec, septembre, 20 p.

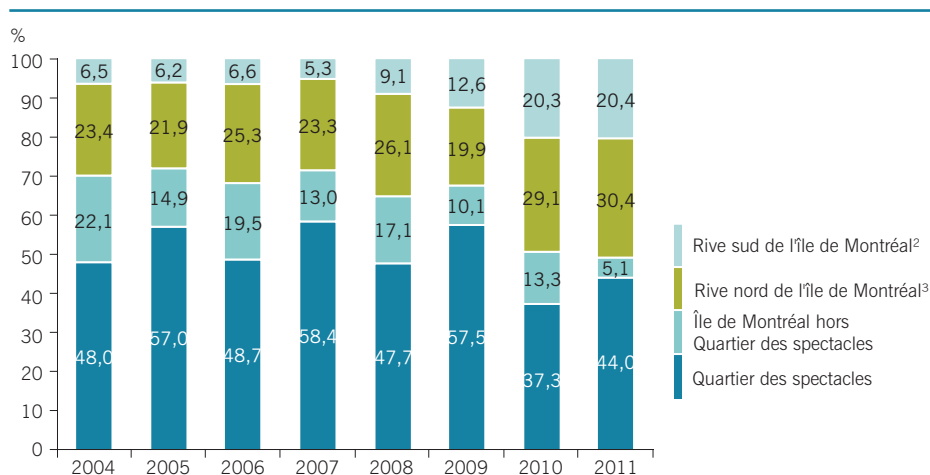
9. Par exemple l'Étoile Banque Nationale (Brossard), le Théâtre du Vieux-Terrebonne, le Théâtre des Deux-Rives (St-Jean-sur-Richelieu), le Cabaret-théâtre du Vieux-Saint-Jean (St-Jean-sur-Richelieu), le Théâtre Hector-Charland (L'Assomption) ou la Salle André-Mathieu (Laval).

10. Le quadrilatère du Quartier des spectacles est situé entre la rue Sherbrooke au Nord, le boulevard René-Lévesque au Sud, la rue City Councilors à l'Ouest et la rue Saint-Hubert à l'Est.

L'humour

La situation est *grosso modo* la même en ce qui concerne les spectacles d'humour, sauf que la part que détient le Quartier des spectacles au sein de toute la RMR de Montréal (44 %) est plus importante que pour la chanson francophone. En outre, en ce qui concerne l'humour, c'est de manière subite qu'a crû la part détenue par la périphérie de l'île : en 2010 et 2011, les représentations d'humour tenues en périphérie de l'île de Montréal recueillent la moitié de l'assistance aux représentations d'humour de toute la RMR de Montréal, alors que cette part se situait autour de 30 % jusqu'en 2009 (figure 8).

Figure 8 Répartition territoriale de l'assistance aux représentations payantes en humour données dans la RMR¹ de Montréal, 2004 à 2011



1. Région métropolitaine de recensement.
 2. Comprend une partie de la Montérégie.
 3. Comprend la région administrative de Laval et une partie des régions de Lanaudière et des Laurentides.
- Source : Institut de la statistique du Québec, Observatoire de la culture et des communications du Québec.

Le palmarès des spectacles

Pour une quatrième année, l'OCCQ publie le palmarès des 25 spectacles payants en arts de la scène ayant attiré le plus de spectateurs. Deux éléments retiennent l'attention. Premièrement, 22 des 25 spectacles les plus vus en 2011 proviennent du Québec. Deuxièmement, comme

en 2009 et 2010, ce sont les spectacles de variétés qui tiennent le haut du pavé, avec neuf des dix premières places du palmarès. Le Cirque du Soleil à lui seul voit deux de ses spectacles figurer au palmarès (*Totem, Dralion*). Notons aussi que le spectacle *Broue* est le

seul spectacle présent dans chaque palmarès annuel depuis 2008, tandis que les spectacles *Messmer le fascinateur* et *Cavalia* se retrouvent pour une troisième année consécutive parmi les 25 spectacles les plus fréquentés de l'année (tableau 10).

Tableau 10 Palmarès des spectacles payants¹ en arts de la scène² les plus fréquentés, Québec, 2011

Rang	Titre	Artiste	Genre	Provenance du spectacle	Rang dans les palmarès antérieurs		
					2010	2009	2008
1	U2 Story	U2	Chanson anglophone	Étranger
2	Totem	Cirque du Soleil	Cirque et magie	Québec	1
3	Torture	Jean-Marc Parent	Humour	Québec
4	La Mélodie du bonheur	Artistes variés	Comédie musicale et music-hall	Québec	3
5	Messmer le fascinateur	Messmer	Cirque et magie	Québec	15	19	...
6	Dralion	Cirque du Soleil	Cirque et magie	Québec
7	Tel quel	Jean-Michel Anctil	Humour	Québec	2
8	Mike Ward s'eXpose	Mike Ward	Humour	Québec
9	Philippe Bond	Philippe Bond	Humour	Québec
10	Lemire 2010	Daniel Lemire	Humour	Québec	22
11	La Cage aux folles	Artistes variés	Théâtre de répertoire	Québec
12	Martin Petit et le micro de feu	Martin Petit	Humour	Québec
13	Le temps qui court	Lise Dion	Humour	Québec
14	Cavalia	Cavalia	Cirque et magie	Québec	6	5	...
15	Ladies Night	Artistes variés	Théâtre de répertoire	Québec
16	L'invasion britannique	Beatles Story	Comédie musicale et music-hall	Québec
17	Les Confessions de Rousseau	Stéphane Rousseau	Humour	Québec
18	Mixmania 2	Artistes variés	Chanson francophone	Québec
19	Americana	Roch Voisine	Chanson anglophone	Québec
20	Edgar et ses fantômes	Artistes variés	Théâtre de création	Québec
21	Circle Tour	Bon Jovi	Chanson anglophone	Étranger
22	Broue	Artistes variés	Théâtre de répertoire	Québec	9	16	10
23	Les filles de Caleb	Artistes variés	Comédie musicale et music-hall	Québec
24	Hommage à Johnny Cash	Shawn Barker	Chanson anglophone	Mixte
25	Le retour de nos idoles	Artistes variés	Chanson francophone	Québec

1. Excluant certains types de représentations payantes : les représentations privées, les représentations de spectacles amateurs et les représentations données dans les locaux d'écoles primaires ou secondaires pour les élèves de ces écoles. Par ailleurs, ne sont pas considérées comme payantes les représentations où le droit d'entrée prend la forme d'un passeport ou d'un macaron valide pour l'ensemble d'un festival ou d'une manifestation culturelle, ni les représentations où il n'y a pas de billet à acheter mais simplement un droit d'entrée à déboursier.

2. Les arts de la scène incluent les spectacles de théâtre, de danse, de musique, de chanson et de variétés.

Source : Institut de la statistique du Québec, Observatoire de la culture et des communications du Québec.

Merci aux établissements participants

L'Enquête sur la fréquentation des spectacles au Québec est réalisée grâce à la collaboration assidue des établissements répondants. L'Observatoire de la culture et des communications du Québec les remercie chaleureusement. Grâce à eux, il existe désormais des statistiques permettant d'observer l'évolution de l'industrie québécoise du spectacle.

Numéros déjà parus*

Optique culture

20	Les danseurs et chorégraphes québécois : un aperçu statistique	Juillet 2012
19	L'évolution des dépenses culturelles des ménages québécois, de 1997 à 2009	Mai 2012
18	Les dépenses culturelles des municipalités en 2010	Mai 2012
17	La fréquentation des institutions muséales en 2011	Mai 2012
16	Dix ans de statistiques sur le marché de l'enregistrement sonore au Québec	Mai 2012
15	Le marché du vidéogramme en 2011	Avril 2012
14	La performance financière de certaines industries culturelles au Québec de 2005 à 2009	Mars 2012
13	Projections numériques : 45 % de l'assistance des cinémas en 2011	Mars 2012
12	L'emploi salarié dans certaines industries de la culture et des communications, de 1991 à 2010	Novembre 2011
11	Les ventes d'albums québécois de nouveaux artistes	Octobre 2011
10	Les acquisitions d'œuvres d'art des musées, des entreprises et des institutions en 2009-2010	Septembre 2011
09	Dix ans de ventes de livres	Septembre 2011
08	La fréquentation des arts de la scène en 2010	Septembre 2011
07	Les parts de marché du livre édité au Québec en 2009	Juin 2011
06	Vente d'enregistrements sonores en 2010 : renforcement des tendances	Juin 2011
05	Les dépenses culturelles des municipalités en 2009	Mai 2011
04	La fréquentation des institutions muséales en 2010	Mai 2011
03	Les écrivains québécois : un aperçu statistique	Mai 2011
02	Les distributeurs de livres en 2008-2009	Avril 2011
01	L'assistance aux films québécois sous la barre de 10 %	Février 2011

Statistiques en bref

70	Les directeurs et directrices de la culture et des communications	Janvier 2011
69	Les acquisitions d'œuvres d'art des musées, des entreprises et des institutions en 2008-2009	Décembre 2010
68	Les dépenses culturelles des municipalités en 2008	Décembre 2010
67	La fréquentation des arts de la scène en 2009	Octobre 2010
66	Les professions de la culture et des communications au Québec en 2006	Septembre 2010
65	Les ventes de livres reprennent de la vigueur en 2009	Septembre 2010
64	Profil de l'industrie des services techniques aux producteurs de films, d'émissions de télévision et de publicité	Juillet 2010

* Numéros antérieurs disponibles à l'adresse suivante : www.stat.gouv.qc.ca/observatoire.



OBSERVATOIRE
DE LA CULTURE ET DES
COMMUNICATIONS
DU QUÉBEC

La version PDF de ce document
est consultable à l'adresse suivante :
www.stat.gouv.qc.ca/observatoire.

Pour tout renseignement

Claude Fortier
418 691-2414, poste 3177
claud.fortier@stat.gouv.qc.ca

Observatoire de la culture et des communications

Institut de la statistique du Québec
200, chemin Sainte-Foy, 3^e étage,
Québec (Québec) G1R 5T4
418 691-2414
observatoire@stat.gouv.qc.ca

Dépôt légal

ISSN : 1925-4199 (version imprimée)

ISSN : 1925-4202 (en ligne)

3^e trimestre 2012

© Gouvernement du Québec,
Institut de la statistique du Québec, 2011

Toute reproduction autre qu'à des fins de
consultation personnelle est interdite sans
l'autorisation du gouvernement du Québec.
www.stat.gouv.qc.ca/droits_auteur.htm

Institut
de la statistique

Québec

