

INSTITUT
DE LA STATISTIQUE
DU QUÉBEC

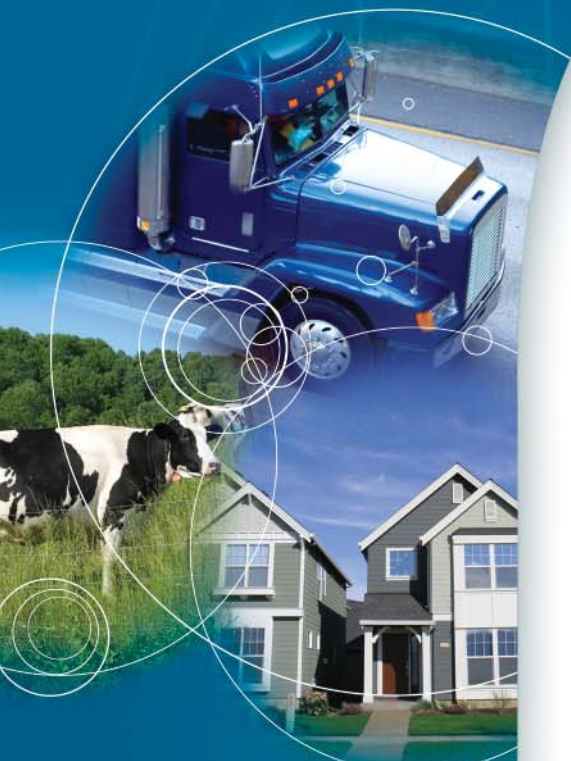
www.stat.gouv.qc.ca

RÉGIONS

Bulletin statistique régional

Édition 2010

CRÉ – Vallée-du-Haut-Saint-Laurent



Équipe de rédaction :

Jean Berselli	Stéphane Crespo	Jean-François Lachance
Raymond Beullac	Claude Fortier	Pierre Lachance
Danielle Bilodeau	Jean-François Fortin	Stéphane Ladouceur
Sophie Brehain	Marc Gignac	Guillaume Marchand
Pierre Cambon	Jean-Marc Kilolo-	Mario Ringuette
Francine Chercuitte	Malambwe	Martine St-Amour

Avec l'assistance technique de :

Marie-Ève Cantin	Hugo Leblanc
Fanny Desrochers	Amélie Martins

Révision linguistique :

Esther Frève	Nicole Descroisselles
--------------	-----------------------

Sous la coordination de :

Pierre Cambon	Stéphane Ladouceur
---------------	--------------------

Sous la direction de :

Yrène Gagné

Nos coordonnées :

Institut de la statistique du Québec
200, chemin Ste-Foy, 3e étage
Québec (Québec), G1R 5T4

Téléphone : 418 691-2411
Sans frais : 1-800-463-4090
Télécopieur : 418 643-4129
Courriel : regions@stat.gouv.qc.ca

Visitez notre site Web :

www.stat.gouv.qc.ca

Crédits de la page frontispice :

© iStockphoto.com / Cheryl Triplett / Daniel Deitschel / Noah Strycker, photographes

Signes conventionnels

..	Donnée non disponible	n	Nombre
...	N'ayant pas lieu de figurer	\$	En dollars
—	Néant ou zéro	k	En milliers
—	Données infime	M	En millions
p	Donnée provisoire	G	En milliards
r	Donnée révisée	g	Gramme
e	Donnée estimée	kg	Kilogramme
F	Donnée peu fiable	t	Tonne métrique
x	Donnée confidentielle		

Dépôt légal

Bibliothèque et Archives Canada
Bibliothèque et Archives nationales du Québec
4^e trimestre 2010
ISSN 1712-2066 (version imprimée)
ISSN 1715-6971 (en ligne)

© Gouvernement du Québec, Institut de la statistique du Québec

Toute reproduction est interdite sans l'autorisation du gouvernement du Québec
www.stat.gouv.qc.ca/droits_auteur.htm

Décembre 2010

Table des matières

Territoire	2
Démographie	3
Marché du travail	8
Comptes économiques	9
Produit intérieur brut	9
Revenu personnel	11
Exportations	13
Industrie manufacturière	14
Investissements et permis de bâtir	16
Investissements	16
Permis de bâtir	17
Conditions de vie et bien-être	18
Éducation	20
Santé	21
Culture et communications	23
Concepts et définitions	25
Tableaux comparatifs	33

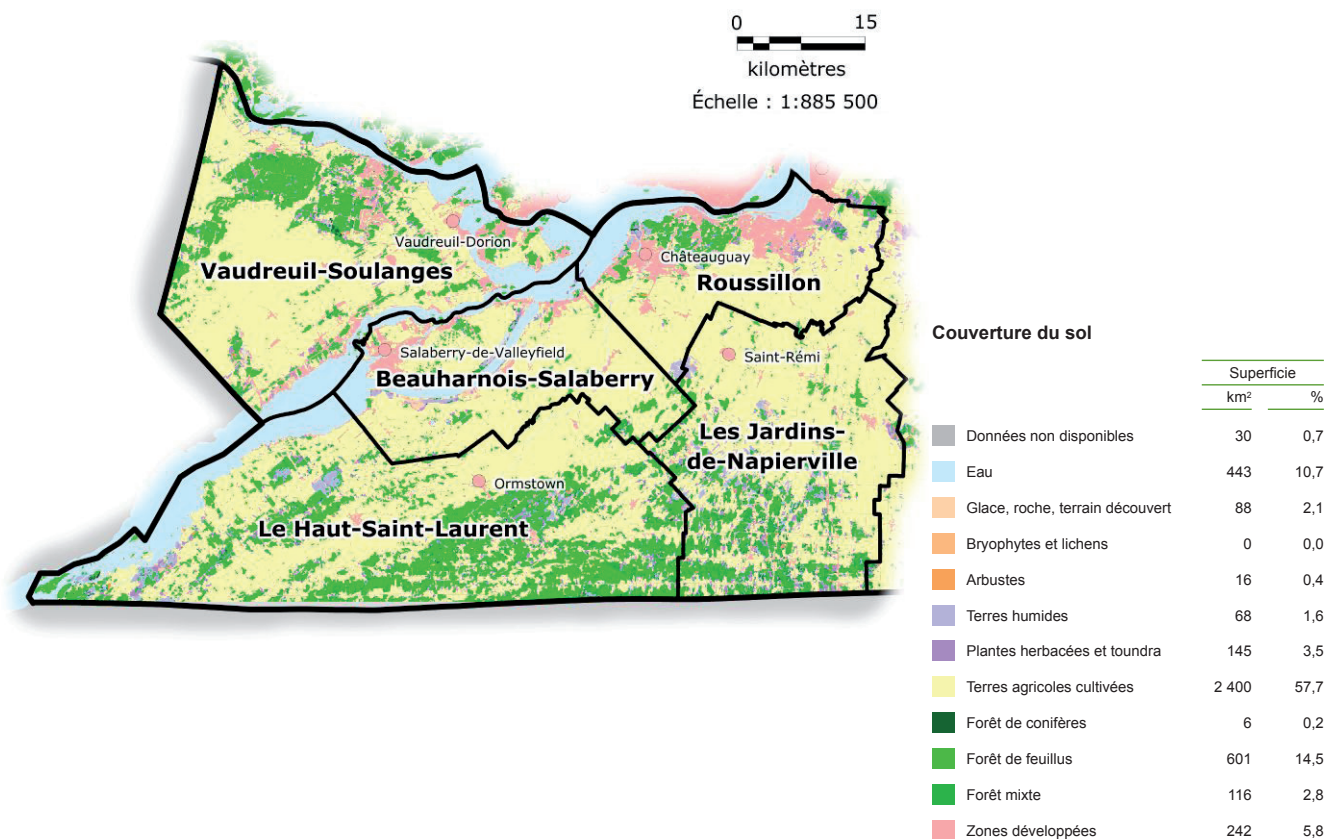
1. Territoire

par Guillaume Marchand, Service des statistiques sectorielles et du développement durable

Le territoire de la Conférence régionale des élus (CRÉ) de la Vallée-du-Haut-Saint-Laurent couvre une superficie de 4 156 km². Elle est composée de cinq municipalités régionales de comté (MRC) : Beauharnois-Salaberry, Le Haut-Saint-Laurent, Les Jardins-de-Napierville, Roussillon et Vaudreuil-Soulanges

Avec une superficie en terre ferme de 3 713 km² (89,3 %) pour 412 813 habitants en 2009, la densité de population de la Vallée-du-Haut-Saint-Laurent est de 111,2 hab./km². Par contre, les zones développées couvrent une surface de 242 km² (5,8 %). Ainsi, la densité de la population par rapport aux zones développées est de 1 704 hab./km².

La couverture du sol¹ de la Vallée-du-Haut-Saint-Laurent est composée majoritairement de 2 400 km² de terres agricoles cultivées (57,7 %), de 601 km² de forêts de feuillus (14,5 %) et de 443 km² d'eau (10,7 %). Finalement, les terres humides s'étendent sur 68 km², ce qui représente 1,6 % de la région.



Sources : GéoBase, circa 2000-vectorielle (CSC2000-V); ministère des Ressources naturelles et de la Faune.

1. Compte tenu de l'arrondissement des données, il peut arriver que la somme des parties n'égal pas le total. Des informations supplémentaires sur les différentes catégories de couverture du sol sont également disponibles dans la section concepts et définitions.

2. Démographie

par Jean-François Lachance, Direction des statistiques sociodémographiques

Entre 1996 et 2009, la population de la CRÉ – Vallée-du-Haut-Saint-Laurent a vu sa population s'accroître de 19 %. Au cours de cette période, la CRÉ a largement profité de l'expansion urbaine de la conurbation de Montréal, accueillant une grande quantité de nouveaux arrivants en provenance de l'île de Montréal. De plus, l'apport d'un nombre accru de naissances n'est certes pas à négliger.

Évolution de la population

Avec ses 412 800 habitants, la CRÉ – Vallée-du-Haut-Saint-Laurent représente 28,9 % de la population de la Montérégie et 5,3 % de l'ensemble du Québec.

Environ 41 % de la population de la CRÉ, soit 168 600 personnes, réside dans la MRC de Roussillon. Les 132 300 habitants de la MRC de Vaudreuil-Soulanges comptent pour 32 % de la CRÉ. Viennent ensuite Beauharnois-Salaberry (15 %), Les Jardins-de-Napierville et Le Haut-Saint-Laurent (tous deux 6 %).

Tableau 2.1

Population totale, taux d'accroissement annuel moyen et part de la CRÉ, MRC de la CRÉ – Vallée-du-Haut-Saint-Laurent, Montérégie et ensemble du Québec, 1996-2009

	Population au 1 ^{er} juillet				Taux d'accroissement annuel moyen ¹			Part	
	1996	2001	2006	2009 ^p	1996-2001	2001-2006	2006-2009 ^p	1996	2009 ^p
	n				pour 1 000			%	
Roussillon	141 543	149 395	161 151	168 647	10,8	15,1	15,2	40,8	40,9
Les Jardins-de-Napierville	23 268	23 278	24 396	25 439	0,1	9,4	14,0	6,7	6,2
Le Haut-Saint-Laurent	24 685	24 926	25 035	24 670	1,9	0,9	-4,9	7,1	6,0
Beauharnois-Salaberry	60 576	60 294	61 164	61 757	-0,9	2,9	3,2	17,5	15,0
Vaudreuil-Soulanges	96 738	104 417	122 089	132 300	15,3	31,2	26,8	27,9	32,0
CRÉ – Vallée-du-Haut-Saint-Laurent	346 810	362 310	393 835	412 813	8,7	16,7	15,7	100,0	100,0
Montérégie	1 282 798	1 313 194	1 383 026	1 428 475	4,7	10,4	10,8
Ensemble du Québec	7 246 897	7 396 331	7 631 552	7 828 879	4,1	6,3	8,5

Note : Selon la géographie et la dénomination au 1^{er} juillet 2009.

1. Le taux d'accroissement est calculé par rapport à la population moyenne de la période.

Source : Statistique Canada, Estimations démographiques (série de février 2010).

Compilation : Institut de la statistique du Québec.

De 1996 à 2009, la population de la CRÉ – Vallée-du-Haut-Saint-Laurent a crû plus rapidement que celle du Québec et celle de la Montérégie. De 8,7 pour mille en 1996-2001, le taux d'accroissement annuel moyen a bondi à 16,7 pour mille en 2001-2006. Les données les plus récentes montrent que ce taux d'accroissement était presque aussi élevé entre 2006 et 2009, à 15,7 pour mille. Parmi les trois CRÉ de la Montérégie, la croissance récente de la CRÉ – Vallée-du-Haut-Saint-Laurent est de loin la plus forte, les CRÉ – Longueuil et Montérégie Est montrant un taux d'accroissement identique à 8,8 pour mille.

La croissance récente de la CRÉ – Vallée-du-Haut-Saint-Laurent est largement tributaire du développement rapide de la MRC de Vaudreuil-Soulanges, qui se démarque avec un taux d'accroissement annuel moyen de 26,8 pour mille en 2006-2009, l'un des plus élevés du Québec à l'échelle des MRC. Bien que plus modérée, la croissance n'en a pas moins été substantielle dans Roussillon (15,2 pour mille) et Les Jardins-de-Napierville (14,0 pour mille). Le rythme de croissance est plus beaucoup lent dans Beauharnois-Salaberry (3,2 pour mille), tandis que la MRC du Haut-Saint-Laurent a vu sa population décroître entre 2006 et 2009 (-4,9 pour mille).

Structure par âge

La population de la CRÉ – Vallée-du-Haut-Saint-Laurent est un peu plus jeune que la moyenne québécoise. En 2009, l'âge médian – qui sépare la population en deux groupes égaux – y est de 39,4 ans, comparativement à 41,1 ans pour l'ensemble du Québec. La part des jeunes de 0 à 19 ans est de 25,5 %, tandis qu'elle est de 22,2 % à l'échelle québécoise. Les personnes âgées de 65 ans et plus (12,5 %) et les individus d'âge actif, les 20-64 ans (62,0 %), sont au contraire un peu moins nombreux, toutes proportions gardées, que dans l'ensemble du Québec (14,9 % et 62,8 %). La CRÉ est également un peu plus jeune que l'ensemble de la Montérégie, mais les différences sont moins marquées : en 2009, l'âge médian de la région est de 40,7 ans.

D'importantes distinctions se remarquent d'une MRC à l'autre quant à leur structure par âge respective. Le profil relativement jeune de l'ensemble de la CRÉ reflète assez bien la structure par âge de Roussillon et de Vaudreuil-Soulanges, les deux MRC les plus peuplées. Dans ces deux MRC, les moins de 20 ans comptent pour près de 27 % de la population et les 65 ans et plus pour 11 % environ. L'âge médian de ces deux MRC est d'environ 38 ans. Dans Les Jardins-de-Napierville, la part des jeunes est de 25,1 % et celle des aînés, de 13,4 %; l'âge médian se situe à 39,8 ans. Dans Le Haut-Saint-Laurent et Beauharnois-Salaberry, les personnes âgées sont plus fortement représentées, tandis que les jeunes et les personnes d'âge actif le sont moins, d'où des âges moyens plus élevés, à 43,3 et 44,2 ans respectivement.

Tableau 2.2

Population par grand groupe d'âge et âge médian, MRC de la CRÉ – Vallée-du-Haut-Saint-Laurent, Montérégie et ensemble du Québec, 2009^a

	Groupe d'âge								Âge médian
	Total	0-19	20-64	65 et plus	Total	0-19	20-64	65 et plus	
	n				%				
Roussillon	168 647	44 843	104 537	19 267	100,0	26,6	62,0	11,4	38,4
Les Jardins-de-Napierville	25 439	6 373	15 647	3 419	100,0	25,1	61,5	13,4	39,8
Le Haut-Saint-Laurent	24 670	5 645	15 026	3 999	100,0	22,9	60,9	16,2	43,3
Beauharnois-Salaberry	61 757	12 951	37 803	11 003	100,0	21,0	61,2	17,8	44,2
Vaudreuil-Soulanges	132 300	35 283	83 079	13 938	100,0	26,7	62,8	10,5	38,3
CRÉ – Vallée-du-Haut-Saint-Laurent	412 813	105 095	256 092	51 626	100,0	25,5	62,0	12,5	39,4
Montérégie	1 428 475	339 061	891 743	197 671	100,0	23,7	62,4	13,8	40,7
Ensemble du Québec	7 828 879	1 739 194	4 919 274	1 170 411	100,0	22,2	62,8	14,9	41,1

Note : Population au 1^{er} juillet.

Source : Statistique Canada, Estimations démographiques (série de février 2010).

Compilation : Institut de la statistique du Québec.

Naissances, décès et accroissement naturel

Le nombre de naissances s'est grandement accru dans la seconde moitié des années 2000. Selon les données provisoires, 4 794 bébés sont nés dans la CRÉ – Vallée-du-Haut-Saint-Laurent en 2009, soit 22 % de plus que les 3 919 naissances de 2004. L'ensemble du Québec a connu une augmentation de 20 % au cours de cette période.

Dans la CRÉ – Vallée-du-Haut-Saint-Laurent, cette évolution est attribuable à une augmentation du nombre de femmes en âge d'avoir des enfants (15-49 ans) et au fait que les femmes ont en moyenne un peu plus d'enfants depuis quelques années. L'indice synthétique de fécondité, qui mesure l'intensité de la fécondité d'une année donnée, est passé de 1,64 enfant par femme en 2004 à 1,84 en 2009. La CRÉ affiche une fécondité supérieure à la fois à la moyenne québécoise de 1,73 enfant par femme en 2009 et à la moyenne régionale qui se chiffre à 1,78.

Le nombre de décès est un peu plus élevé en 2009 qu'au début des années 2000, mais la hausse est irrégulière et de faible amplitude. En 2009, 2 510 décès sont survenus dans la CRÉ, une hausse de 4 % par rapport aux 2 416 de 2004. Comme

l'augmentation du nombre de naissances a été beaucoup plus importante, l'accroissement naturel, soit l'excédent des naissances sur les décès, s'est grandement apprécié. Il est de plus de 2 000 personnes depuis 2006 et s'établit à 2 284 pour l'année 2009.

En 2009, les MRC de Vaudreuil-Soulanges et de Roussillon ont vu leur population augmenter d'un millier d'individus environ uniquement grâce à l'accroissement naturel. La MRC des Jardins-de-Napierville a enregistré environ deux fois plus de naissances que de décès en 2009. À l'autre extrémité de l'échelle, l'accroissement naturel est de très faible ampleur dans Beauharnois-Salaberry et Le Haut-Saint-Laurent.

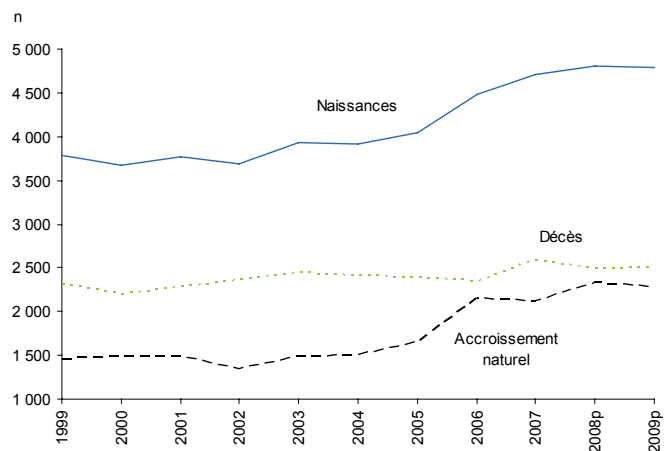
Migration interrégionale

Au cours des 10 dernières années, la CRÉ – Vallée-du-Haut-Saint-Laurent a été gagnante dans ses échanges migratoires avec le reste du Québec. Le solde migratoire interne de la CRÉ – Vallée-du-Haut-Saint-Laurent a connu un accroissement notable au début des années 2000 : de 2 243 individus en 1999-2000, il a progressé et atteint un sommet de 4 696 personnes en 2003-2004. Il s'est ensuite maintenu entre 4 200 et 4 600 personnes jusqu'en 2007-2008. En 2008-2009, ce solde a connu un large recul et s'établit à 3 061 personnes.

Le profil migratoire par groupes d'âge de la CRÉ – Vallée-du-Haut-Saint-Laurent est typique d'une banlieue d'un grand centre urbain. En 2008-2009, les gains les plus importants, en termes absolus, ont été réalisés chez les 25-44 ans et les moins de 15 ans, et ont largement compensé les pertes chez les 15-24 ans.

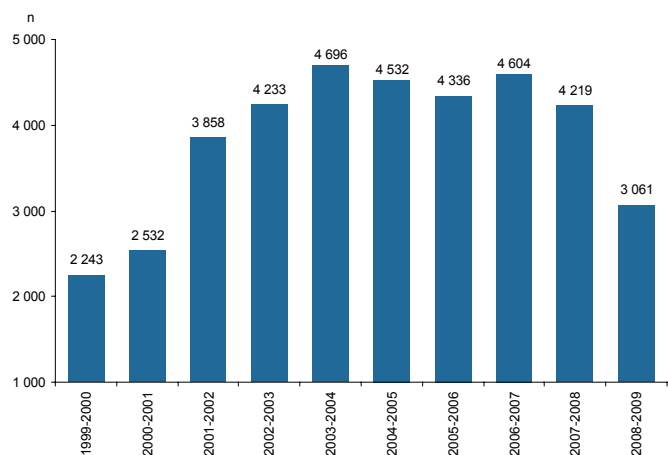
La CRÉ – Vallée-du-Haut-Saint-Laurent exerce une force d'attraction importante sur les résidents de Montréal, d'où venaient 56 % des entrants en 2008-2009. Montréal est également la principale destination des individus qui quittent la CRÉ, mais les sortants sont beaucoup moins nombreux que les entrants. En 2008-2009, le déséquilibre des échanges a engendré des gains de 3 569 individus en faveur de la CRÉ – Vallée-du-Haut-Saint-Laurent, une valeur appréciable, mais néanmoins inférieure à celles des années précédentes (elle était de 4 618 en 2006-2007). Par contre, les échanges avec les deux autres CRÉ de la Montérégie lui ont été légèrement défavorables : le déficit de la CRÉ avec le reste de la région est de – 134 personnes en 2008-2009. La CRÉ enregistre également des déficits dans ses échanges avec les Laurentides (– 115) et Lanaudière (– 100), mais sort gagnante vis-à-vis de Laval (+ 85). Les échanges avec la plupart des autres régions, beaucoup moins fréquents, ont plutôt entraîné de faibles pertes.

Figure 2.1
Naissances, décès et accroissement naturel, CRÉ – Vallée-du-Haut-Saint-Laurent, 1999-2009



Source : Institut de la statistique du Québec.

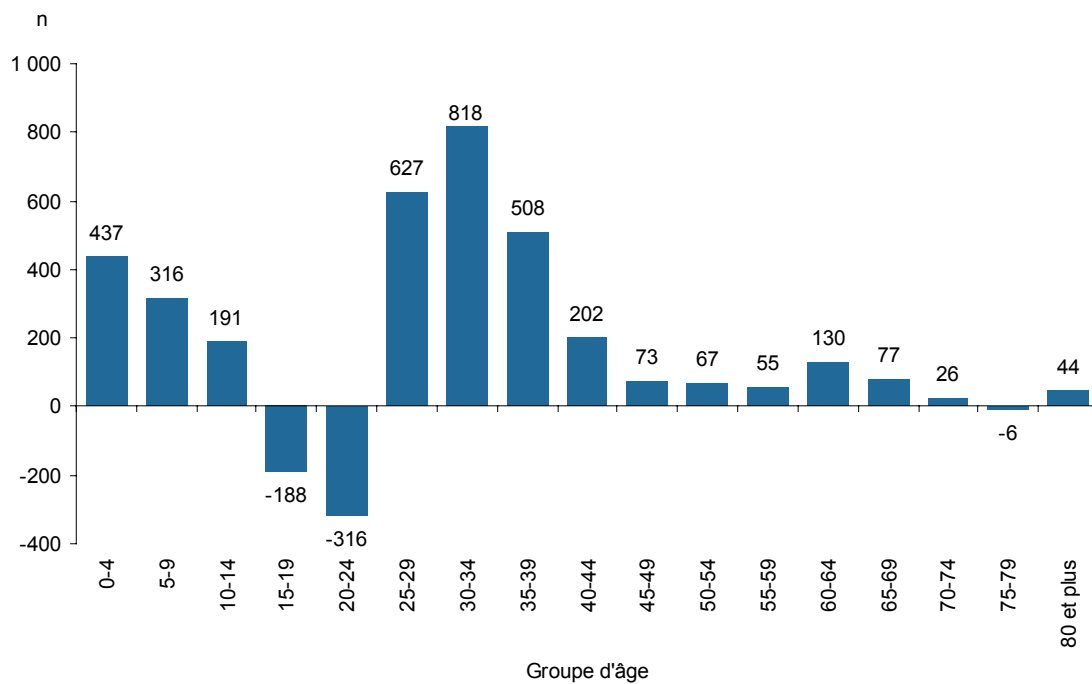
Figure 2.2
Solde migratoire interne, CRÉ – Vallée-du-Haut-Saint-Laurent, 1999-2000 à 2008-2009



Note : Les données de 2005-2006 à 2007-2008 ont été révisées.

Source : Institut de la statistique du Québec, exploitation du Fichier d'inscription des personnes assurées (FIPA) de la Régie de l'assurance maladie du Québec (RAMQ).

Figure 2.3

Solde migratoire interne selon le groupe d'âge, CRÉ – Vallée-du-Haut-Saint-Laurent, 2008-2009

Source : Institut de la statistique du Québec, exploitation du Fichier d'inscription des personnes assurées (FIPA) de la Régie de l'assurance maladie du Québec (RAMQ).

À l'échelle des MRC, la migration interne comprend les échanges avec l'ensemble des autres MRC, incluant celles faisant partie de la même CRÉ. En 2008-2009, la MRC de Vaudreuil-Soulanges se distingue par un solde migratoire largement positif. Roussillon fait également des gains substantiels à ce chapitre, tandis que les gains sont plus modestes dans Beauharnois-Salaberry et Les Jardins-de-Napierville. La MRC du Haut-Saint-Laurent est la seule à subir des pertes dues à la migration interne (voir le tableau comparatif des MRC à la fin du bulletin).

Tableau 2.3

Entrants, sortants et solde migratoire interrégional avec chacune des régions administratives, CRÉ – Vallée-du-Haut-Saint-Laurent, 2008-2009

	Solde	Entrants			Sortants		
		Rang	n	%	Rang	n	%
Bas-Saint-Laurent	- 32	14	73	0,5	13	105	0,9
Saguenay-Lac-Saint-Jean	- 17	11	133	0,9	10	150	1,2
Capitale-Nationale	- 82	7	216	1,4	6	298	2,4
Mauricie	- 31	10	136	0,9	9	167	1,4
Estrie	- 34	6	224	1,5	7	258	2,1
Montréal	3 569	1	8 501	55,6	1	4 932	40,4
Outaouais	- 54	8	161	1,1	8	215	1,8
Abitibi-Témiscamingue	6	13	75	0,5	15	69	0,6
Côte-Nord	13	16	54	0,4	16	41	0,3
Nord-du-Québec	- 4	17	11	0,1	17	15	0,1
Gaspésie-Îles-de-la-Madeleine	- 14	14	73	0,5	14	87	0,7
Chaudière-Appalaches	0	12	124	0,8	12	125	1,0
Laval	85	4	525	3,4	5	440	3,6
Lanaudière	- 100	5	423	2,8	4	523	4,3
Laurentides	- 115	3	753	4,9	3	868	7,1
Montérégie ¹	- 134	2	3 657	23,9	2	3 791	31,0
Centre-du-Québec	5	9	145	0,9	11	139	1,1
Total	3 061	...	15 284	100,0	...	12 223	100,0

1. Gains ou pertes nets résultant des échanges migratoires avec les deux autres CRÉ de la Montérégie.

Note : L'arrondissement des données peut amener un léger écart entre le total et la somme des régions.

Source : Institut de la statistique du Québec, exploitation du Fichier d'inscription des personnes assurées (FIPA) de la Régie de l'assurance maladie du Québec (RAMQ).

3. Marché du travail

Nombre et taux de travailleurs

par Stéphane Ladouceur, Service des statistiques sectorielles et du développement durable

En 2009, la situation du marché du travail évolue de façon contrastée dans la CRÉ – Vallée-du-Haut-Saint-Laurent. D'une part, les territoires supralocaux de Vaudreuil-Soulanges (+ 2,1 %) et Roussillon (+ 0,8 %) se distinguent en affichant un taux de croissance du nombre de travailleurs de 25 à 64 ans supérieur ou égal à la moyenne de la Montérégie (+ 0,8 %) et du Québec (+ 0,5 %). D'autre part, Beauharnois-Salaberry et Les Jardins-de-Napierville subissent respectivement une diminution de 0,2 % du nombre de travailleurs en regard de 2008.

Tableau 3.1

Nombre et taux des travailleurs de 25 à 64 ans, MRC de la CRÉ – Vallée-du-Haut-Saint-Laurent, Montérégie et ensemble du Québec, 2008-2009

	Nombre			Taux		
	2008 ^p	2009 ^p	Var. (%) 09/08	2008 ^p	2009 ^p	Var. (%) 09/08
Beauharnois-Salaberry	23 615	23 572	- 0,2	69,8	69,5	- 0,3
Le Haut-Saint-Laurent	8 226	8 251	0,3	61,2	61,4	0,2
Les Jardins-de-Napierville	11 575	11 553	- 0,2	81,1	82,0	0,9
Roussillon	72 781	73 327	0,8	78,3	77,5	- 0,8
Vaudreuil-Soulanges	60 863	62 132	2,1	81,2	81,6	0,4
CRÉ – Vallée-du-Haut-Saint-Laurent	177 060	178 835	1,0	77,2	77,0	- 0,2
Montérégie	609 817	614 416	0,8	76,4	76,2	- 0,1
Ensemble du Québec	3 195 858	3 212 724	0,5	72,6	72,5	- 0,1

Sources : Institut de la statistique du Québec et ministère du Revenu du Québec.

En ce qui a trait au taux de travailleurs, la CRÉ – Vallée-du-Haut-Saint-Laurent connaît des disparités importantes entre ses territoires supralocaux. Deux territoires affichent un taux de travailleurs parmi les dix plus élevés du Québec, soit Les Jardins-de-Napierville (82,0 %) et Vaudreuil-Soulanges (81,6 %). Par ailleurs, Beauharnois-Salaberry (69,5 %) et Le Haut-Saint-Laurent (61,4 %) présentent un taux de travailleurs inférieur à la moyenne de la Montérégie (76,2 %) et du Québec (72,5 %). Notons que Les Jardins-de-Napierville affiche un taux de travailleurs de 20,6 points de pourcentage supérieur à la MRC Le Haut-Saint-Laurent. Le recul du taux de travailleurs observé dans les MRC Roussillon (- 0,8 point) et Beauharnois-Salaberry (- 0,3 point) est supérieur à celui de la Montérégie (- 0,1 point) et de l'ensemble du Québec (- 0,1 point).

4. Comptes économiques

4.1 Produit intérieur brut

par Danielle Bilodeau, Direction des statistiques économiques et du développement durable

En 2008, le produit intérieur brut (PIB) aux prix de base en dollars courants s'élève à 10,6 G\$ dans le territoire de la CRÉ – Vallée-du-Haut-Saint-Laurent, ce qui constitue 3,7 % du PIB du Québec et 24,3 % de celui de la Montérégie. Le PIB de la Montérégie compte lui-même pour 15,4 % du PIB du Québec ce qui classe cette région au deuxième rang, après Montréal, parmi les régions administratives du Québec.

La croissance économique de la CRÉ – Vallée-du-Haut-Saint-Laurent en 2008 affiche un taux de 4,3 %, soit un rythme de croissance notable bien qu'en deçà du taux de croissance annuel moyen (TCAM) des quatre dernières années (+ 6,2 %). Cette croissance est de beaucoup plus rapide cependant que celle de 2,0 % enregistrée au Québec en cette même année 2008. Au chapitre de la croissance économique en 2008, la CRÉ – Vallée-du-Haut-Saint-Laurent occupe le premier rang parmi les trois territoires de CRÉ de la Montérégie.

Produit intérieur brut par industrie

Les industries des services ont une forte prépondérance dans l'économie de la CRÉ – Vallée-du-Haut-Saint-Laurent avec un PIB qui atteint 7,2 G\$ en 2008, soit 67,9 % de son activité économique, bien que cette part soit légèrement moins élevée que celle du Québec (70,1 %). Cette diversification dans les industries des services amène une stabilité de la croissance dans la région. En 2008, ces industries expliquent la croissance observée dans la CRÉ. En effet, elles poursuivent sur leur lancée avec une poussée de 7,1 %, tandis que les industries productrices de biens se contractent de 1,2 %. Au cours des quatre dernières années, les TCAM de ces deux secteurs sont respectivement de 7,2 % et de 4,3 %.

Toutes les industries des services sont en expansion en 2008. Du côté des bases économiques de la CRÉ – Vallée-du-Haut-Saint-Laurent dans le secteur des services, le groupe de la finance, des assurances et des services immobiliers (+ 16,5 %) conserve sa tendance haussière et enregistre à nouveau une forte croissance, ce qui porte son TCAM à 11,3 %. L'industrie du transport et de l'entreposage présente un taux de croissance annuel de 3,6 % et un TCAM de 6,0 %. D'autres industries de services, telles celle des services administratifs, de soutien, de gestion des déchets et d'assainissement (+ 9,5 %) et celle des autres services (+ 5,3 %) progressent et affichent encore une fois un solide taux de croissance.

Avec un PIB de 3,4 G\$, les industries productrices de biens occupent 32,1 % de l'économie de la CRÉ – Vallée-du-Haut-Saint-Laurent. En 2008, la fabrication de produits minéraux non métalliques recule de 3,4 %, mais présente tout de même un TCAM de 6,5 % au cours des quatre dernières années. L'industrie des cultures agricoles et de l'élevage montre un taux de croissance de 3,8 %, après deux années de forte augmentation. Même en tenant compte de la baisse de 12,2 % accusée en 2005, cette industrie affiche un TCAM vigoureux, de 7,6 %. Par contre, la fabrication de produits chimiques régresse de 3,4 %. Celle de produits en plastique et en caoutchouc chute de 16,0 %, pendant que celle de produits métalliques enregistre une hausse de 0,8 %. Ces industries constituent des bases économiques de la CRÉ – Vallée-du-Haut-Saint-Laurent. La fabrication décroît de 3,0 %, mais son TCAM demeure en hausse, à 2,2 %. Au Québec, la décroissance de cette industrie en 2008 se chiffre à 1,6 %. Dans la CRÉ – Vallée-du-Haut-Saint-Laurent, la construction (– 1,6 %) prend une pause en 2008. Avec deux années de fortes hausses en 2005 et 2007, cette industrie montre un TCAM de 7,8 %.

Depuis 2004, la part des industries productrices de biens a, malgré une légère hausse en 2005, une tendance à la baisse dans la CRÉ – Vallée-du-Haut-Saint-Laurent. Ainsi, cette part, évaluée à 34,5 % de l'économie en 2004, passe à 32,1 % en 2008. La CRÉ se comporte ainsi à l'instar du Québec dont la part des industries productrices de biens se situe à 31,9 % en 2004 et diminue à 29,9 % en 2008.

Tableau 4.1.1

Produit intérieur brut (PIB) aux prix de base par industrie, CRÉ – Vallée-du-Haut-Saint-Laurent, 2007-2008

	2007 ^{er}	2008 ^e	Part de l'industrie en 2008	Variation annuelle moyenne	Variation 2008/2007
	k\$			2008/2004	
Ensemble des industries	10 188 677	10 625 678	100,0	6,2	4,3
Secteur de production de biens	3 452 365	3 411 989	32,1	4,3	- 1,2
Agriculture, foresterie, pêche et chasse	328 008	341 172	3,2	7,5	4,0
Cultures agricoles et élevage	299 651	311 156	2,9	7,6	3,8
Foresterie et exploitation forestière	9 258	9 348	0,1	9,0	1,0
Pêche, chasse et piégeage	X	X
Activités de soutien à l'agriculture et à la foresterie	X	X
Extraction minière et extraction de pétrole et de gaz	31 946	36 272	0,3	10,5	13,5
Services publics	369 289	377 918	3,6	2,5	2,3
Construction	1 023 323	1 007 255	9,5	7,8	- 1,6
Fabrication	1 699 799	1 649 372	15,5	2,2	- 3,0
Fabrication d'aliments	153 110	161 170	1,5	1,3	5,3
Fabrication de boissons et de produits du tabac	X	X
Usines de textiles et de produits textiles	X	X
Fabrication de vêtements	X	X
Fabrication de produits en cuir et de produits analogues	X	X
Fabrication de produits en bois	66 822	63 476	0,6	...	- 5,0
Fabrication du papier	96 760	90 628	0,9	6,0	- 6,3
Impression et activités connexes de soutien	46 211	48 302	0,5	2,0	4,5
Fabrication de produit du pétrole et du charbon	X	X
Fabrication de produits chimiques	230 114	222 213	2,1	...	- 3,4
Fabrication de produits en plastique et en caoutchouc	10 666	105 915	1,0	...	- 16,0
Fabrication de produits minéraux non métalliques	130 343	125 955	1,2	6,5	- 3,4
Première transformation des métaux	256 600	X
Fabrication de produits métalliques	179 602	180 993	1,7	7,3	0,8
Fabrication de machines	66 343	69 311	0,7	...	4,5
Fabrication de produits informatiques et électroniques	X	X
Fabrication de matériel, appareils et composants électriques	45 666	45 880	0,4	12,6	0,5
Fabrication de matériel de transport	X	X
Fabrication de meubles et de produits connexes	38 319	34 009	0,3	...	- 11,2
Activités diverses de fabrication	30 415	X
Secteur des services	6 736 312	7 213 690	67,9	7,2	7,1
Commerce de gros	572 262	574 275	5,4	2,3	0,4
Commerce de détail	734 482	749 015	7,0	6,4	2,0
Transport et entreposage	521 257	539 986	5,1	6,0	3,6
Industrie de l'information et industrie culturelle	108 119	108 979	1,0	- 0,8	0,8
Finance et assurances, services immobiliers et de location et de location à bail et gestion de sociétés et d'entreprises	2 142 665	2 497 071	23,5	11,3	16,5
Services professionnels, scientifiques et techniques	311 500	315 146	3,0	4,7	1,2
Services administratifs, de soutien, de gestion des déchets et d'assainissement	243 142	266 309	2,5	6,0	9,5
Services d'enseignement	522 664	538 190	5,1	4,2	3,0
Soins de santé et assistance sociale	601 623	605 882	5,7	5,9	0,7
Arts, spectacles et loisirs	100 874	105 425	1,0	4,4	4,5
Hébergement et services de restauration	256 478	266 442	2,5	6,6	3,9
Autres services, sauf les administrations publiques	286 137	301 304	2,8	9,2	5,3
Administrations publiques	335 107	345 665	3,3	6,3	3,2

Sources : Institut de la statistique du Québec; ministère des Affaires municipales, des Régions et de l'Occupation du territoire; ministère du Revenu du Québec; Pêches et Océans Canada; Statistique Canada.

Produit intérieur brut par habitant

Le PIB par habitant est un indicateur souvent utilisé pour faciliter les comparaisons entre les régions quant à l'importance de la production dans un territoire donné. À cet égard, la CRÉ – Vallée-du-Haut-Saint-Laurent figure au troisième et dernier rang parmi les territoires de CRÉ de la Montérégie en 2009. En effet, le PIB par habitant atteint 25 753 \$, en baisse de 1,6 % par rapport à 2008. Dans la CRÉ, un nombre important de travailleurs doivent se déplacer à l'extérieur du territoire pour travailler. Ils génèrent ainsi une production non attribuable à leur territoire. Le PIB par habitant s'en trouve affaibli. De plus, une très forte augmentation de la population est observable dans la CRÉ – Vallée-du-Haut-Saint-Laurent en 2008, ce qui explique la diminution de son PIB par habitant. Au Québec, le PIB par habitant s'élève à 36 161 \$ en 2009, après une décade de 1,4 %, résultat d'un PIB qui diminue et d'une population en hausse.

4.2 Revenu personnel

par Francine Chercuitte, Service des statistiques sectorielles et du développement durable

Après deux années de croissance, le revenu personnel par habitant de la CRÉ – Vallée-du-Haut-Saint-Laurent augmente légèrement de 0,4 % en 2009 pour s'établir à 34 206 \$. Les revenus d'emploi ont faiblement progressé (+ 0,5 %) et atteignent 25 918 \$. C'est la chute de 8,4 % des revenus de placement (2 997 \$), consécutive à la baisse des intérêts sur les dépôts bancaires et le faible rendement des caisses de retraite, qui explique la diminution du revenu personnel. Par ailleurs, le revenu personnel disponible par habitant, soit le revenu des particuliers soustrait des impôts directs et des cotisations sociales, a progressé de 2,0 % en 2009 pour s'élever à 26 224 \$. Cette augmentation est due à l'accroissement des revenus des entreprises individuelles et des transferts publics. Néanmoins, le revenu disponible des habitants de la CRÉ – Vallée-du-Haut-Saint-Laurent arrive au dernier rang des CRÉ de la Montérégie, en deçà de la moyenne régionale (26 966 \$) et au-dessus de celle du Québec (26 031 \$).

Bien que les transferts des administrations publiques par habitant (5 181\$) se soient accrus de 5,6 % en 2009, ils demeurent inférieurs à la moyenne québécoise (5 674 \$). Étant donné que sa population est relativement jeune, cette région reçoit moins en prestations de la Sécurité de la vieillesse et de la Régie des rentes du Québec et davantage en prestations se rapportant aux enfants. Les résidents de la CRÉ – Vallée-du-Haut-Saint-Laurent ont moins eu recours aux prestations d'assurance-emploi et d'aide sociale comparativement aux autres régions administratives en raison de la bonne performance du marché de l'emploi.

Tableau 4.2.1

Revenu personnel et ses composantes par habitant, CRÉ – Vallée-du-Haut-Saint-Laurent et ensemble du Québec, 2008-2009

	CRÉ – Vallée-du-Haut-Saint-Laurent			Ensemble du Québec		
	2008 ^r	2009 ^p	Variation 09/08	2008 ^r	2009 ^p	Variation 09/08
	\$/hab.		%	\$/hab.		%
Revenu d'emploi	25 786	25 918	0,5	23 930	24 216	1,2
Revenu de placement	3 271	2 997	-8,4	3 919	3 582	-8,6
Transferts des administrations publiques	4 908	5 181	5,6	5 546	5 674	2,3
Autres sources de revenu	114	110	-3,4	155	151	-2,4
Revenu personnel	34 079	34 206	0,4	33 550	33 623	0,2
<i>Moins :</i>						
Impôts, cotisations et autres transferts	8 374	7 982	-4,7	7 900	7 592	-3,9
<i>Égale :</i>						
Revenu personnel disponible	25 705	26 224	2,0	25 650	26 031	1,5

Sources : Institut de la statistique du Québec; Statistique Canada, Comptes économiques provinciaux.

L'augmentation du revenu personnel disponible par habitant de la CRÉ – Vallée-du-Haut-Saint-Laurent se reflète dans la majorité des territoires supralocaux. Parmi les MRC en croissance, seule Beauharnois-Salaberry (+ 1,1 %) enregistre une augmentation moins forte que la moyenne québécoise (+ 1,5 %), tandis que Les Jardins-de-Napierville est la seule MRC dont le revenu personnel disponible diminue (– 0,5 %). Le revenu disponible le plus élevé revient aux résidents de Vaudreuil-Soulanges (28 967 \$) lequel est supérieur à la moyenne de la CRÉ (26 224 \$) et du Québec (26 031 \$). À l'opposé, Le Haut-Saint-Laurent (20 251 \$) a le revenu disponible le plus bas de la CRÉ et parmi les plus faibles du Québec.

Tableau 4.2.2

Revenu personnel, revenu personnel disponible et transferts des administrations publiques par habitant, MRC de la CRÉ – Vallée-du-Haut-Saint-Laurent, Montérégie et ensemble du Québec, 2008-2009

	Revenu personnel			Revenu personnel disponible			Transferts des administrations publiques		
	2008 ^r	2009 ^p	Var. 09/08	2008 ^r	2009 ^p	Var. 09/08	2008 ^r	2009 ^p	Var. 09/08
	\$/hab		%	\$/hab		%	\$/hab		%
Roussillon	34 473	34 658	0,5	25 837	26 425	2,3	4 799	5 061	5,5
Les Jardins-de-Napierville	31 885	31 431	– 1,4	24 849	24 724	– 0,5	5 034	5 295	5,2
Le Haut-Saint-Laurent	24 466	25 024	2,3	19 631	20 251	3,2	6 492	6 693	3,1
Beauharnois-Salaberry	29 264	29 129	– 0,5	22 551	22 802	1,1	5 894	6 183	4,9
Vaudreuil-Soulanges	38 127	38 244	0,3	28 363	28 967	2,1	4 252	4 561	7,3

Source : Institut de la statistique du Québec.

Comparativement aux autres MRC de la CRÉ – Vallée-du-Haut-Saint-Laurent, les résidents de Vaudreuil-Soulanges reçoivent moins en transferts courants des administrations publiques, soit moins de 5 000 \$ en moyenne, et ce, malgré l'augmentation de plus de 7 % des prestations de la Sécurité de la vieillesse et de la Régie des rentes du Québec et la hausse des prestations d'aide sociale (+ 8,7 %) et d'assurance-emploi (+ 40,4 %). C'est dans les MRC du Haut-Saint-Laurent et de Beauharnois-Salaberry que les résidents perçoivent le plus en transferts publics, soit au-delà de 6 000 \$.

5. Exportations

par Pierre Lachance, Direction des statistiques économiques et du développement durable

En 2007, la CRÉ – Vallée-du-Haut-Saint-Laurent a exporté vers d'autres pays des biens évalués à 2 613,0 M\$, soit une diminution de 0,2 % par rapport à l'année précédente; cette augmentation fait suite à la hausse observée en 2006 (+ 11,0 %). Dans l'ensemble de la Montérégie, les exportations ont augmenté de 3,8 % en 2007. Les exportations de la CRÉ représentent 20,4 % de celles de la région, et leur part relative diminue pour la quatrième fois en cinq ans. Au cours des années précédentes, cette part avait baissé constamment, passant de 19,5 % en 2002 à 17,6 % en 2005.

On compte 386 établissements exportateurs dans la CRÉ – Vallée-du-Haut-Saint-Laurent en 2007. De ces établissements, 244 exportent uniquement aux États-Unis pour une valeur de 717,6 M\$. La valeur des exportations dirigées hors des États-Unis seulement a triplé entre 2001 (15,3 M\$) et 2007 (49,3 M\$) et ce, malgré la rechute observée en 2006, ce qui dénote un effort de diversification des marchés hors des États-Unis, bien que moins substantiel que pour la CRÉ – Longueuil.

Tableau 5.1

Établissements exportateurs de marchandises et valeur exportée vers les États-Unis ou hors des États-Unis, CRÉ – Vallée-du-Haut-Saint-Laurent, 2003-2007

	Établissements (n)				Valeur des exportations (M\$)			
	É.-U. seulement	Hors É.-U. seulement	É.-U. et hors des É.-U.	Total	É.-U. seulement	Hors É.-U. seulement	É.-U. et hors des É.-U.	Total
2003	285	50	89	424	738,7	26,9	1 233,1	1 998,7
2004	257	68	106	431	614,7	28,3	1 558,0	2 201,0
2005	270	57	99	426	507,4	75,7	1 791,1	2 374,1
2006	269	57	92	418	947,2	45,9	1 642,0	2 635,1
2007	244	52	90	386	717,6	49,3	1 864,1	2 631,0

Source : Statistique Canada, Registre des exportateurs canadiens.

Compilation : Institut de la statistique du Québec; ministère du Développement économique, de l'Innovation et de l'Exportation.

Sur le plan méthodologique, il importe de préciser que la répartition des exportations par région se fait selon le lieu de résidence de l'établissement exportateur, et non selon l'origine du fabricant ou du producteur. De plus, les exportations d'une région dirigées vers les autres provinces canadiennes ne sont pas couvertes par le Registre des exportateurs canadiens.

6. Industrie manufacturière

par Mario Ringuette, Service des statistiques sectorielles et du développement durable

Bien qu'en perte de vitesse depuis quelques années, le secteur manufacturier reste tout de même un des acteurs importants de l'économie du Québec et de ses régions. En 2008, le secteur manufacturier représente le sixième de l'activité économique québécoise avec 16,6 % du produit intérieur brut (estimé au prix de base en dollars courants). Cette proportion varie cependant fortement d'une région à l'autre et vient, par conséquent, moduler l'impact induit par d'importants changements dans le secteur manufacturier sur l'ensemble de l'économie régionale. Dans le territoire de la CRÉ – Vallée-du-Haut-Saint-Laurent, les établissements manufacturiers génèrent de façon directe 15,5 % de l'activité économique.

Emploi total du secteur manufacturier

En 2008, le nombre d'emplois du secteur manufacturier du territoire de la CRÉ – Vallée-du-Haut-Saint-Laurent est passé à 13 960. Il s'agit en fait d'une réduction de 5,6 % par rapport à 2007, soit une baisse plus importante que la moyenne québécoise (– 3,9 %). On observe un recul de l'emploi dans plusieurs sous-secteurs tels les aliments (– 18,6 %), les meubles et produits connexes (– 15,3 %), les produits en caoutchouc et en plastique (– 14,2 %) et les machines (– 8,3 %). On assiste néanmoins à des créations nettes d'emplois dans certains secteurs d'activité, comme c'est le cas pour les produits chimiques (+ 10,4 %)

Tableau 6.1

Emploi total dans le secteur manufacturier, par sous-secteur du SCIAN, CRÉ – Vallée-du-Haut-Saint-Laurent et ensemble du Québec, 2004-2008

Sous-secteur du SCIAN	2004	2005	2006	2007	2008	Variation	TCAM ¹
						2008/2007	2008/2004
	n					%	
CRÉ–Vallée-du-Haut-Saint-Laurent	16 198	15 351	15 635	14 794	13 960	– 5,6	– 3,6
Aliments	x	x	x	1 953	1 590	– 18,6	x
Boissons et produits du tabac	x	x	420	x	x	x	x
Usines de textiles	x	382	490	x	x	x	x
Usines de produits textiles	x	x	x	x	x	x	x
Vêtements	x	F	F	F	F	F	x
Produits en cuir et produits analogues	F	F	x	8	x	x	x
Produits en bois	x	x	x	494	506	2,4	x
Papier	x	891	x	927	925	– 0,2	x
Impression et activités connexes de soutien	x	x	x	363	402	10,7	x
Produits du pétrole et du charbon	x	x	41	x	x	x	x
Produits chimiques	x	x	x	1 110	1 225	10,4	x
Produits en caoutchouc et en plastique	x	1 923	x	1 112	954	– 14,2	x
Produits minéraux non métalliques	1 009	1 189	1 024	1 012	1 026	1,4	0,4
Première transformation des métaux	x	x	x	1 042	x	x	x
Produits métalliques	x	x	x	2 412	2 259	– 6,3	x
Machines	x	1 231	910	1 090	1 000	– 8,3	x
Produits informatiques et électroniques	x	x	x	x	x	x	x
Matériel, appareils et composants électriques	x	x	x	928	986	6,3	x
Matériel de transport	x	255	x	x	x	x	x
Meubles et produits connexes	x	x	588	686	581	– 15,3	x
Activités diverses de fabrication	x	x	374	311	x	x	x
Ensemble du Québec	500 675	482 821	466 581	451 125	433 510	– 3,9	– 3,5

1. Taux de croissance annuel moyen.

Source : Statistique Canada, Enquête annuelle sur les manufactures et l'exploitation forestière, 2004-2008.

Compilation : Institut de la statistique du Québec.

En portant un regard sur une plus longue période, les effectifs manufacturiers en 2008 s'avèrent moins élevés qu'en 2004. Effectivement, hormis l'année 2006, la tendance est plutôt à la baisse. On estime, entre 2004 et 2008, une variation moyenne de l'emploi de – 3,6 % par an. Une telle réduction est comparable, toute proportion gardée, au repli de l'emploi manufacturier de l'ensemble du Québec (TCAM de – 3,5 %).

Revenus totaux dans le secteur manufacturier

Pour une deuxième année consécutive, les revenus totaux¹ des établissements manufacturiers du territoire de la CRÉ – Vallée-du-Haut-Saint-Laurent diminuent en 2008. En chutant de 446,8 M\$ ou de 8,7 %, les revenus totaux se situent à près de 4,7 G\$. Parmi les industries ayant le plus contribué à ce fléchissement, citons notamment la fabrication de machines (– 85,8 M\$), les produits métalliques (– 67,3 M\$) et de produits de caoutchouc et en plastique (– 48,9 M\$).

Malgré ce phénomène, les revenus totaux enregistrés en 2008 se situent au-dessus du niveau de 2004. La variation annuelle moyenne entre ces deux années est évaluée à 1,3 %, ce qui est tout de même légèrement moins élevé que la moyenne de toutes les régions du Québec (+ 2,0 %).

Tableau 6.2

Revenus totaux dans le secteur manufacturier, CRÉ – Vallée-du-Haut-Saint-Laurent et ensemble du Québec, 2004-2008

Sous-secteur du SCIAN	2004	2005	2006	2007	2008	Variation	TCAM [†]
						2008/2007	2008/2004
						%	
	K\$						
CRÉ–Vallée-du-Haut-Saint-Laurent	4 477 865	4 622 521	5 313 277	5 155 844	4 709 045	– 8,7	1,3
Aliments	x	x	x	464 375	474 940	2,3	x
Boissons et produits du tabac	x	x	115 013	x	x	x	x
Usines de textiles	x	119 117	148 924	x	x	x	x
Usines de produits textiles	x	x	x	x	x	x	x
Vêtements	x	4 029	4 126	5 099	3 589	– 29,6	x
Produits en cuir et produits analogues	681	742	x	813	x	x	x
Produits en bois	x	x	x	106 179	108 625	2,3	x
Papier	x	314 983	x	321 867	324 577	0,8	x
Impression et activités connexes de soutien	x	x	x	73 220	71 818	– 1,9	x
Produits du pétrole et du charbon	x	x	63 086	x	x	x	x
Produits chimiques	x	x	x	608 648	767 345	26,1	x
Produits en caoutchouc et en plastique	x	597 850	x	396 218	347 362	– 12,3	x
Produits minéraux non métalliques	396 661	406 374	284 573	332 578	316 996	– 4,7	– 5,5
Première transformation des métaux	x	x	x	1 260 089	x	x	x
Produits métalliques	x	x	x	579 692	512 422	– 11,6	x
Machines	x	329 453	354 574	374 900	289 071	– 22,9	x
Produits informatiques et électroniques	x	x	x	x	x	x	x
Matériel, appareils et composants électriques	x	x	x	156 564	171 066	9,3	x
Matériel de transport	x	51 938	x	x	x	x	x
Meubles et produits connexes	x	x	67 711	79 765	69 176	– 13,3	x
Activités diverses de fabrication	x	x	46 526	37 824	x	x	x
Ensemble du Québec	147 470 739	152 348 158	157 670 122	155 681 738	159 515 688	2,5	2,0

1. Taux de croissance annuel moyen.

Source : Statistique Canada, Enquête annuelle sur les manufactures et l'exploitation forestière, 2004-2008.

Compilation : Institut de la statistique du Québec.

1. Globalement, les revenus totaux comprennent les revenus provenant de la vente des biens fabriqués, de biens achetés pour la revente tels quels et revenus de location, d'exploitation et de placements.

7. Investissements et permis de bâtir

par Jean-François Fortin, Direction des statistiques économiques et du développement durable

7.1 Investissements

Selon les perspectives 2010, les dépenses en immobilisation de la CRÉ – Vallée-du-Haut-Saint-Laurent atteignent 2,7 G\$, en légère diminution de 0,2 % par rapport à 2009 (une troisième année consécutive de décroissance). Il s'agit de la seule CRÉ subissant une diminution en 2010, creusant ainsi l'écart qui la sépare des deux autres en termes d'investissement.

Tableau 7.1.1

Dépenses en immobilisation par industrie¹ et par secteur, CRÉ – Vallée-du-Haut-Saint-Laurent, 2006-2010²

	2006	2007	2008	2009	2010	Variation 2010/2009	Part relative dans la CRÉ (2010)	Part relative dans la Montérégie (2010)
	k\$					%		
Production de biens	284 996	269 693	311 279	296 419	302 283	2,0	11,0	21,8
Production de services	879 418	1 038 837	1 061 765	1 033 021	1 074 248	4,0	39,2	21,2
Logement	1 381 683	1 587 727	1 486 313	1 415 817	1 363 095	-3,7	49,8	30,5
Total	2 546 096	2 896 257	2 859 358	2 745 257	2 739 626	-0,2	100,0	25,1
Secteur privé non résidentiel	935 738	1 031 976	944 662	743 104	717 733	-3,4	26,2	21,9
Secteur public	228 676	276 554	428 382	586 336	658 799	12,4	24,0	20,7

Note : En raison de l'arrondissement des données, le total ne correspond pas nécessairement à la somme des parties.

1. Statistique Canada, *Système de classification des industries de l'Amérique du Nord, Canada 2002*.

2. 2006-2008 : dépenses réelles; 2009 : dépenses réelles provisoires; 2010 : perspectives.

Sources : Statistique Canada, Enquête sur les dépenses en immobilisation; Institut de la statistique du Québec.

L'investissement des industries productrices de biens, responsables de 11,0 % de l'investissement de la CRÉ, est en croissance de 2,0 % par rapport à 2009 pour s'établir 302,3 M\$. La CRÉ se classe ainsi au deuxième rang parmi les CRÉ (l'investissement de ces industries est concentré dans la CRÉ – Montérégie Est). La hausse dans le secteur de la fabrication (+ 19,6 M\$) a suffi à contrebalancer la baisse du secteur des services publics (- 9,1 M\$).

Les dépenses en immobilisation des industries productrices de services, représentant 39,2 % de l'investissement de la CRÉ, sont en croissance de 4,0 % pour atteindre 1,1 G\$. Il s'agit du niveau le moins élevé parmi les CRÉ de la Montérégie. Deux secteurs atteignent de nouveaux sommets historiques en 2010, soit celui des services d'enseignement (46,9 M\$, en croissance de 10,3 M\$) et celui des administrations publiques (505,4 M\$, en croissance de 57,7 M\$). Ensemble, ces deux secteurs sont responsables de plus de la moitié des dépenses en immobilisation des industries productrices de services.

Les dépenses en immobilisation attribuables au logement sont pour leur part en décroissance de 3,7 % par rapport au niveau de 2009 pour s'établir à 1,4 G\$. Il s'agit d'une troisième baisse consécutive pour la CRÉ, tendance semblable à celle observée dans Montérégie Est, mais inverse à celle de Longueuil.

En ce qui concerne les investissements privés non résidentiels, ils sont en décroissance de 3,4 % en 2010 pour s'établir à 717,7 M\$. Il s'agit d'une troisième année de décroissance consécutive, de sorte que ces investissements ne représentent que 26,2 % du total de la CRÉ, la plus faible proportion parmi les CRÉ de la Montérégie. Pour ce qui est des investissements publics, ils sont en croissance de 12,4 % pour se situer 658,8 M\$ en 2010. Malgré la croissance et l'atteinte d'un nouveau sommet historique, la CRÉ demeure loin derrière les deux autres en termes d'investissements publics.

7.2 Permis de bâtir

La valeur totale des permis de bâtir délivrés par les municipalités de la CRÉ – Vallée-du-Haut-Saint-Laurent atteint 778,8 M\$ en 2009, en baisse de 11,0 %. Il s'agit de la diminution la plus prononcée parmi les CRÉ de la Montérégie, reléguant la CRÉ au dernier rang en termes de valeur totale de permis émis.

Tableau 7.2.1

Valeur des permis de bâtir selon le type de construction, MRC de la CRÉ – Vallée-du-Haut-Saint-Laurent, Montérégie et ensemble du Québec, 2009

	Résidentiel		Commercial		Industriel		Institutionnel	
	k\$	Moyenne 05-09	k\$	Moyenne 05-09	k\$	Moyenne 05-09	k\$	Moyenne 05-09
Roussillon	221 400	227 081	43 595	39 162	2 515	10 935	13 269	11 232
Les Jardins-de-Napierville	27 190	24 782	5 875	3 504	7 353	4 116	9 252	2 122
Le Haut-Saint-Laurent	7 042	7 454	176	381	1 472	1 721	3 979	1 801
Beauharnois-Salaberry	57 119	56 484	9 287	17 053	15 834	11 337	2 322	3 078
Vaudreuil-Soulanges	264 231	309 801	50 965	51 524	12 528	22 490	23 389	15 583
CRÉ – Vallée-du-Haut-Saint-Laurent	576 982	625 602	109 898	111 624	39 702	50 599	52 211	33 817
Montérégie	1 837 042	1 873 824	450 115	448 344	157 828	184 224	238 284	180 798
Ensemble du Québec	8 406 568	8 279 918	2 489 522	2 320 657	827 458	905 147	1 206 151	1 069 488

Source : Statistique Canada, Enquête des permis de bâtir.

Compilation : Institut de la statistique du Québec.

Dans le secteur résidentiel, représentant 74,1 % de la valeur totale, on observe une décroissance de 13,2 % pour atteindre 577,0 M\$. Il s'agit d'une valeur inférieure à la moyenne sur cinq ans (625,6 M\$), à l'instar de la CRÉ – Montérégie Est. La valeur de ces permis est concentrée dans deux MRC, soit Vaudreuil-Soulanges (264,2 M\$) et Roussillon (221,4 M\$), toutes deux en deçà des moyennes quinquennales. Ensemble, ces deux MRC représentent 84,2 % du total de la CRÉ en 2010.

Dans le secteur non résidentiel, la valeur des permis de bâtir commerciaux diminue de 8,5 % par rapport à 2008 et se situe à 109,9 M\$. Il s'agit d'un niveau inférieur à la moyenne quinquennale, de même que du plus faible niveau parmi les CRÉ de la Montérégie. Dans le secteur industriel, la valeur des permis de bâtir est également en décroissance (- 25,9 %) pour s'établir à 39,7 M\$, bien en deçà de la moyenne sur cinq ans (50,6 M\$). Finalement, dans le secteur institutionnel, on observe une forte croissance (+ 41,7 %) en 2009 pour atteindre 52,2 M\$ (un sommet depuis 2005). Il s'agit d'une valeur supérieure à la moyenne sur cinq ans (33,8 M\$), quoique la CRÉ se situe au dernier rang en termes de valeur pour ces permis parmi les CRÉ de la Montérégie.

8. Conditions de vie et bien-être

par Stéphane Crespo, Direction des statistiques sociodémographiques

Mesure du faible revenu

En 2007, la proportion des familles en situation de faible revenu est moins élevée dans la CRÉ – Vallée-du-Haut-Saint-Laurent (8,6 %) que dans l'ensemble du Québec (9,9 %), bien que plus élevée que dans la Montérégie (8,0 %). De 2003 à 2007, le taux de faible revenu après impôt des familles augmente dans la CRÉ – Vallée-du-Haut-Saint-Laurent (1,1 point), tandis qu'il diminue de 0,2 point dans l'ensemble du Québec, et augmente de 0,2 point dans la Montérégie. Par rapport à 2006 seulement, le taux est en augmentation de 1,2 point, comparativement à une augmentation de 0,6 point dans l'ensemble du Québec et une augmentation de 0,8 point dans la Montérégie. C'est dans Le Haut-Saint-Laurent que l'on trouve, en proportion, le plus de familles à faible revenu (20,0 %). À l'inverse, Vaudreuil-Soulanges affiche le taux de faible revenu le moins élevé de la CRÉ (5,4 %). Au cours de la période 2003-2007, le taux de faible revenu des familles est en augmentation dans les territoires supralocaux suivants : Le Haut-Saint-Laurent (+ 1,5 point), Roussillon (+ 0,2 point), Beauharnois-Salaberry (+ 0,2 point), Vaudreuil-Soulanges (+ 0,2 point). À l'inverse, le taux de faible revenu des familles est en diminution dans aucun territoire supralocal de la CRÉ.

Tableau 8.1

Taux de faible revenu de l'ensemble des familles, MRC de la CRÉ – Vallée-du-Haut-Saint-Laurent, Montérégie et ensemble du Québec, 2003-2007

	2003	2004	2005	2006	2007	Écart 2007/2003 point de pourcentage
	%					
Roussillon	6,9	6,6	6,5	6,4	7,1	0,2
Les Jardins-de-Napierville	8,3	7,3	7,2
Le Haut-Saint-Laurent	18,5	18,3	18,2	17,6	20,0	1,5
Beauharnois-Salaberry	9,0	8,9	8,6	8,3	9,2	0,2
Vaudreuil-Soulanges	5,3	5,3	4,8	4,8	5,4	0,2
CRÉ – Vallée-du-Haut-Saint-Laurent	7,6	7,3	7,1	7,5	8,6	1,1
Montérégie	7,8	7,6	7,2	7,1	8,0	0,2
Ensemble du Québec	10,1	10,0	9,6	9,3	9,9	- 0,2

Source : Statistique Canada.

Compilation : Institut de la statistique du Québec.

À l'instar des autres CRÉ, le taux varie beaucoup selon le type de famille dans la présente CRÉ. En 2007, ce taux est 4,4 fois plus élevé concernant les familles monoparentales (25,9 %) qu'en ce qui concerne les couples (5,9 %). Entre 2003 et 2007, le taux augmente de 0,2 point concernant les familles monoparentales, comparativement à une augmentation de 1,5 point pour les couples. C'est Le Haut-Saint-Laurent qui, de loin, affiche le taux de faible revenu des familles monoparentales le plus élevé de cette CRÉ en 2007 (52,9 %). Mentionnons que le taux le plus bas pour ce type de famille revient à Vaudreuil-Soulanges (18,9 %).

En 2007, on dénombre dans la CRÉ 10 170 familles à faible revenu, dont 4 160 sont monoparentales. Aussi, le nombre d'enfants en situation de faible revenu passe de 11 500 en 2003 à 10 440 en 2007, soit une diminution de 9,2 %. Cette diminution est plus élevée que l'augmentation du nombre total d'enfants (+ 2,8 %).

Revenu médian des familles

De 2006 à 2007, le revenu médian avant impôt de l'ensemble des familles, exprimé en dollars constants, augmente de 1,9 % dans la CRÉ, soit à un rythme inférieur à celui que l'on observe dans l'ensemble du Québec (+ 3,1 %) et dans la Montérégie (+ 2,5 %). On constate que les territoires supralocaux suivants profitent de cette croissance réelle : Roussillon (+ 2,9 %), Vaudreuil-Soulanges (+ 2,1 %), Beauharnois-Salaberry (+ 1,5 %). À l'inverse, on observe une décroissance dans Le Haut-Saint-Laurent (- 0,8 %). Aussi, la CRÉ est en avance par rapport à l'ensemble du Québec et à la Montérégie puisque, selon les

données de 2007, le revenu médian avant impôt de l'ensemble des familles s'établit à 68 400 \$, comparativement à 61 780 \$ au Québec et 67 380 \$ en Montérégie. En 2007, le revenu médian avant impôt est supérieur à celui de l'ensemble du Québec, tout comme à celui de la Montérégie, dans les territoires supralocaux suivants : Roussillon (73 060 \$), Vaudreuil-Soulanges (75 670 \$).

Tableau 8.2

Revenu médian avant impôt de l'ensemble des familles, MRC de la CRÉ – Vallée-du-Haut-Saint-Laurent, Montérégie et ensemble du Québec, 2006-2007

	2006	2007	Variation 2007/2006
	\$ constants de 2007		%
Roussillon	70 993	73 060	2,9
Les Jardins-de-Napierville
Le Haut-Saint-Laurent	46 516	46 160	-0,8
Beauharnois-Salaberry	57 180	58 060	1,5
Vaudreuil-Soulanges	74 142	75 670	2,1
CRÉ – Vallée-du-Haut-Saint-Laurent	67 134	68 400	1,9
Montérégie	65 712	67 380	2,5
Ensemble du Québec	59 923	61 780	3,1

Source : Statistique Canada.

Compilation : Institut de la statistique du Québec.

En 2007, les familles monoparentales ont un revenu médian après impôt (35 740 \$) moins élevé que celui des familles comptant un couple (62 260 \$). Enfin, de 2006 à 2007, le revenu médian des familles monoparentales s'est amélioré de 4,1 %. Quant aux familles comptant un couple, leur revenu s'est amélioré de 2,9 %.

Tableau 8.3

Revenu médian après impôt selon le type de famille, CRÉ – Vallée-du-Haut-Saint-Laurent, 2006-2007

	2006	2007	Variation 2007/2006
	\$ constants de 2007		%
Famille comptant un couple	60 532	62 260	2,9
Sans enfants	48 446	49 590	2,4
Avec 1 enfant	66 220	68 220	3,0
Avec 2 enfants	73 024	75 760	3,7
Avec 3 enfants et plus	71 806	74 700	4,0
Famille monoparentale	34 329	35 740	4,1
Avec 1 enfant	33 618	34 850	3,7
Avec 2 enfants	36 258	38 000	4,8
Avec 3 enfants et plus	34 024	35 010	2,9

Source : Statistique Canada.

Compilation : Institut de la statistique du Québec.

9. Éducation

par Pierre Cambon, Service des statistiques sectorielles et du développement durable

Les données exposées dans ce bulletin fournissent un portrait du plus haut niveau de scolarité atteint par la population de 15 ans et plus, et ce, pour l'année 2006. Les comparaisons avec les données de 2001 sont délicates étant donné les modifications sur les catégorisations et les questions dans le questionnaire du recensement entre ces deux périodes.

Selon les données du recensement de 2006, 25,3 % des personnes de 15 ans et plus de la CRÉ – Vallée-du-Haut-Saint-Laurent ne possèdent aucun certificat, diplôme ou grade, une part légèrement plus élevée que dans la Montérégie (24,8 %) et l'ensemble du Québec (25,0 %). On s'aperçoit également que 24,5 % des individus ont uniquement un diplôme d'études secondaires ou équivalent, alors qu'une faible proportion de personnes possèdent un certificat, un diplôme ou un grade universitaire (16,8 %). Dans la région, ces proportions sont respectivement de 23,4 % et 19,7 %.

On remarque aussi que des 147 795 hommes de 15 ans et plus de la CRÉ – Vallée-du-Haut-Saint-Laurent, 25,8 % ne possèdent aucun diplôme, et seulement 15,3 % ont acquis un diplôme universitaire. Par contre, 20,7 % d'entre eux ont obtenu un certificat ou un diplôme d'apprenti d'une école de métiers. Pour les 152 900 femmes, même si 24,8 % d'entre elles ne possèdent aucun diplôme, elles ont davantage achevé leurs études menant à un diplôme collégial ou universitaire (18,1 % chacun) plutôt qu'à un certificat ou un diplôme d'apprenti d'une école de métiers (13,3 %).

À l'échelle des MRC, Les Jardins-de-Napierville et le Haut-Saint-Laurent se démarquent par leur proportion importante de personnes de 15 ans et plus sans aucun certificat, diplôme ou grade (37,0 % et 35,8 % respectivement), que par la faible part des individus qui possèdent un diplôme universitaire (9,7 % et 9,8 % chacune). Pour Vaudreuil-Soulanges, la distinction se fait dans la proportion élevée des personnes disposant d'un certificat, d'un diplôme ou d'un grade universitaire (20,6 %) ou uniquement d'un diplôme collégial (18,3 %).

Tableau 9.1

Plus haut niveau de scolarité atteint pour la population de 15 ans et plus, MRC de la CRÉ – Vallée-du-Haut-Saint-Laurent, Montérégie et ensemble du Québec, 2006

	Total	Aucun certificat, diplôme ou grade		Diplôme d'études secondaires ou équivalent		Certificat ou diplôme d'apprenti ou d'une école de métiers		Certificat ou diplôme d'un collège ou d'un cégep		Certificat, diplôme ou grade universitaire	
		n	n	%	n	%	n	%	n	%	n
Roussillon	118 545	27 390	23,1	29 300	24,7	19 495	16,4	20 045	16,9	22 310	18,8
Les Jardins-de-Napierville	19 425	7 195	37,0	4 430	22,8	3 610	18,6	2 315	11,9	1 880	9,7
Le Haut-Saint-Laurent	18 245	6 530	35,8	4 560	25,0	3 070	16,8	2 305	12,6	1 780	9,8
Beauharnois-Salaberry	50 170	15 825	31,5	12 350	24,6	9 255	18,4	7 725	15,4	5 015	10,0
Vaudreuil-Soulanges	94 310	19 075	20,2	23 065	24,5	15 510	16,4	17 240	18,3	19 425	20,6
CRÉ – Vallée-du-Haut-Saint-Laurent	300 695	76 015	25,3	73 705	24,5	50 940	16,9	49 630	16,5	50 410	16,8
Montérégie	1 098 920	272 050	24,8	257 135	23,4	172 360	15,7	180 465	16,4	216 895	19,7
Ensemble du Québec	6 184 490	1 547 870	25,0	1 377 585	22,3	945 970	15,3	992 365	16,0	1 320 695	21,4

Note : En raison des arrondissements, le total n'égal pas nécessairement la somme des parties.

Source : Statistique Canada, Recensement 2006.

Compilation : Institut de la statistique du Québec.

10. Santé

par Pierre Cambon, Service des statistiques sectorielles et du développement durable

Personnel directement affecté aux soins

En 2008-2009, on enregistre dans la CRÉ – Vallée-du-Haut-Saint-Laurent pour deuxième année consécutive une augmentation du personnel infirmier (+ 1,7 %). Cette croissance est davantage marquée chez les infirmiers auxiliaires (+ 5,5 %) que chez les préposés aux bénéficiaires (+ 2,9 %) et les infirmiers (– 0,8 %). La CRÉ – Vallée-du-Haut-Saint-Laurent connaît ainsi en 2008-2009 une hausse du personnel infirmier plus forte que celle du Québec (+ 1,6 %). De surcroît, depuis 2004-2005, la région affiche une variation du personnel infirmier (+ 0,9 %) inférieure à la moyenne québécoise (+ 5,4 %).

Tableau 10.1

Personnel infirmier¹ dans le réseau d'établissements sociosanitaires, en équivalent temps complet, selon la catégorie de personnel, CRÉ – Vallée-du-Haut-Saint-Laurent² et ensemble du Québec, 2004-2005 à 2008-2009

	Unité	2004-2005	2005-2006	2006-2007	2007-2008	2008-2009	Variation ³ 08-09/04-05
CRÉ – Vallée-du-Haut-Saint-Laurent	n	2 718	2 717	2 651	2 767	2 815	3,6
Infirmiers	n	1 221	1 207	1 202	1 191	1 181	– 3,3
Infirmiers auxiliaires	n	372	403	421	470	496	33,3
Préposés aux bénéficiaires	n	1 125	1 107	1 028	1 106	1 138	1,2
Taux pour 100 000 habitants ^{4,r}	n pour 100 000 hab.	550	547	525	540	538	– 12,6
Ensemble du Québec	n	80 643	81 532	82 441	83 621	84 959	5,4
Infirmiers	n	43 122	43 412	43 733	43 723	43 559	1,0
Infirmiers auxiliaires	n	10 721	10 970	11 163	11 618	12 367	15,4
Préposés aux bénéficiaires	n	26 800	27 149	27 546	28 279	29 033	8,3
Taux pour 100 000 habitants ^{4,r}	n pour 100 000 hab.	1 070	1 075	1 080	1 088	1 096	26,0

1. En ce qui concerne le personnel infirmier, les données sont présentées sur la base des années financières (du 1^{er} avril de l'année indiquée au 31 mars de l'année suivante).
2. Ne comprend pas le personnel infirmier provenant de l'Agence régionale de la santé et des services sociaux de la Montérégie.
3. Les variations relatives au personnel de la santé sont données en pourcentage, tandis que les écarts entre les taux pour 100 000 habitants sont en points pour 100 000.
4. Calculé pour l'ensemble du personnel infirmier par rapport à la population prise au 1^{er} juillet de chaque année financière.

Source : Ministère de la Santé et des Services sociaux.

Installations sociosanitaires

En ce qui concerne le taux d'occupation des lits dressés dans les unités de soins généraux et spécialisés dans la CRÉ – Vallée-du-Haut-Saint-Laurent, en 2008-2009, il diminue pour la première fois en deux ans et atteint 89,7 %. De plus, la diminution de 0,4 point s'accompagne d'un accroissement de 0,4 % du nombre d'usagers. À l'échelle provinciale, même si le taux d'occupation (84,0 %) s'accroît de 0,4 point, le nombre d'usagers (718 363) diminue de 0,6 % en 2008-2009. Par ailleurs, la baisse de 3,3 % du nombre de lits dressés pour les soins généraux et spécialisés dans la CRÉ – Vallée-du-Haut-Saint-Laurent en 2008-2009 continue la diminution de l'année dernière. Au Québec, le nombre de lits dressés (15 727) est resté relativement stable en 2008-2009 (+ 0,1 %).

Dans les unités d'hébergement et de soins de longue durée, la baisse de 0,7 point du taux d'occupation des lits dressés en 2008-2009 accorde au CRÉ – Vallée-du-Haut-Saint-Laurent (97,6 %) un taux inférieur à celui du Québec (97,8 %). Cette diminution s'accompagne d'une décroissance du nombre d'usagers de 3,1 %. À l'échelle provinciale, le taux d'occupation régresse de 0,3 point en 2008-2009, alors que le nombre d'usagers (69 987) connaît une hausse de 0,3 %. Pour la première fois depuis 2004-2005, le nombre de lits dressés pour l'hébergement et les soins de longue durée a augmenté dans la CRÉ – Vallée-du-Haut-Saint-Laurent (+ 0,9 % en 2008-2009). Au Québec, le nombre de lits dressés (40 181) diminue en 2008-2009 (– 1,2 %).

Tableau 10.2

Lits dressés et places selon l'unité de service, CRÉ – Vallée-du-Haut-Saint-Laurent et ensemble du Québec, 2004-2005 à 2008-2009

	Unité	2004-2005	2005-2006	2006-2007	2007-2008	2008-2009	Variation ¹ 08-09/04-05	
							CRÉ	Ensemble du Québec
Soins généraux et spécialisés								
Nombre de lits dressés	n	421	403	424	420	406	- 3,6	- 0,6
Taux pour 100 000 habitants ^r	n pour 100 000 hab.	111	104	108	105	100	- 10,9	- 7,0
Taux d'occupation	%	86,6	86,4	86,6	90,0	89,7	3,1	0,7
Nombre d'usagers	n	18 051	17 923	17 785	17 448	17 515	- 3,0	1,0
Hébergement et soins de longue durée								
Nombre de lits dressés	n	1 384	1 382	1 373	1 309	1 321	- 4,6	- 3,1
Taux pour 100 000 habitants ^r	n pour 100 000 hab.	364	358	349	327	325	- 39,2	- 32,0
Taux d'occupation	%	96,2	98,0	98,0	98,3	97,6	1,4	1,0
Nombre d'usagers	n	364	358	349	327	325	- 10,8	- 3,8

Note: À l'exception des lits dressés, les données sont présentées sur la base des années financières (du 1^{er} avril de l'année indiquée au 31 mars de l'année suivante).

1. Les variations relatives au nombre de lits dressés et au nombre d'usagers sont données en pourcentage, tandis que les écarts entre les taux pour 100 000 habitants et les taux d'occupation sont indiqués respectivement en points pour 100 000 et en points

Source: Ministère de la Santé et des Services sociaux.

11. Culture et communications

par Claude Fortier, Observatoire de la culture et des communications du Québec

En 2008, on retrouve dans la CRÉ – Vallée-du-Haut-Saint-Laurent 10 salles de spectacles, 12 institutions muséales, 17 points de services des bibliothèques publiques autonomes (en 2007), 9 librairies, 5 cinémas et ciné-parcs et 5 stations de radio privées et communautaires. Il n'y avait aucun centre d'artistes présent dans cette CRÉ. Par rapport à la taille de sa population, les ratios de cette CRÉ sont moins élevés que ceux du Québec dans son ensemble, pour chacun des types d'établissements culturels.

Tableau 11.1

Nombre d'établissements culturels de divers types, CRÉ – Vallée-du-Haut-Saint-Laurent, 2007 et 2008

	Établissements		Ratio CRÉ/Québec	Établissements ¹ par 100 000 habitants	
	2007	2008		CRÉ	Ensemble du Québec
	n	n	2008 ¹ %	2008 n	
Centres d'artistes	–	–	–	–	0,9
Salles de spectacles	10	10	1,9	2,5	6,9
Institutions muséales ²	13	12	2,8	3,0	5,5
Bibliothèques publiques autonomes : points de services	17
Bibliothèques publiques affiliées: points de services
Librairies	11	9	2,4	2,2	4,8
Cinémas et ciné-parcs	5	5	4,1	1,2	1,6
Écrans	33	33	4,2	8,1	10,1
Stations de radio privées et communautaires	5	5	3,1	1,2	2,1

1. À l'exception du nombre d'écrans par 100 000 habitants.

2. Comprend les établissements qui ont répondu à l'Enquête sur la fréquentation des institutions muséales ainsi que ceux qui n'ont pas donné suite aux questionnaire d'enquête. Exclut les institutions muséales fermées en 2006 ou incapable de fournir des données

Source: Institut de la statistique du Québec, Observatoire de la culture et des communications du Québec.

En 2008, 231 représentations payantes en arts de la scène ont été présentées dans la CRÉ – Vallée-du-Haut-Saint-Laurent comparées à 276 en 2007. Par rapport à l'ensemble du Québec, cette région a accueilli 1,4 % des représentations, alors que son poids démographique est de 5,2 %. Le nombre d'entrées dans les institutions muséales de cette CRÉ est aussi en baisse, passant de 286 visiteurs par 1 000 habitants en 2007 à 259 visiteurs en 2008.

Tableau 11.2

Statistiques relatives à certaines activités culturelles, CRÉ – Vallée-du-Haut-Saint-Laurent, 2007 et 2008

	Unité	Activités culturelles	Activités culturelles par 1 000 habitants		Ratio CRÉ/Québec
		2008	2007	2008	2008
Spectacles payants en arts de la scène					
Représentations	n	231	0,7	0,6	1,4
Entrées	n	77 386	x	190,5	1,1
Assistance des cinémas					
Entrées	n	536,1	x	1,3	—
Fréquentation des institutions muséales					
Entrées	n	105 145	285,6	258,9	0,8
Fréquentation des bibliothèques publiques					
Nombre de prêts	n	..	4 078,9

Sources: Institut de la statistique du Québec, Observatoire de la culture et des communications du Québec.
Population (données) Octobre 2009

Concepts et définitions

Territoire

Couverture du sol

Les données de couverture du sol, GéoBase, circa 2000-vectorielle (CSC2000-V) sont le résultat de la vectorisation de données matricielles thématiques issues de la classification d'orthoimages Landsat 5 et Landsat 7 des zones forestières et agricoles du Canada et des territoires du Nord. La couverture forestière provient du projet d'Observation de la Terre pour le développement durable des forêts (OTDD), initiative du Service canadien des forêts (SCF). La couverture agricole provient du Service national d'information sur les terres et les eaux (SNITE) d'Agriculture et Agroalimentaire Canada (AAC) et la couverture du sol des territoires du Nord a été réalisée par le Centre canadien de télédétection (CCT). La précision cartographique circulaire normalisée (PCCN) est de 30 mètres ou mieux. Cette précision est basée sur les orthoimages Landsat 7.

Données non disponible

Données non disponibles, étendues non classifiées en raison de la présence de nuages, d'ombre ou d'autres facteurs de qualité des images.

Eau

Lacs, réservoirs, fleuves, rivières, ruisseaux et étendues d'eau salée.

Glace, roche, terrain découvert

Principalement des étendues non végétalisées et non mises en valeur. Cette catégorie inclut les glaciers, la roche, les sédiments, les brûlis, la blocaille, les mines et les autres surfaces naturellement non végétalisées. D'autres étendues modifiées par l'activité humaine peuvent être représentées dans cette classe. Cette catégorie exclut les étendues agricoles en jachère.

Zones développées

Étendues principalement construites ou mises en valeur incluant la végétation associée à ces catégories de couverture. Elles peuvent inclure les surfaces occupées par les routes, les voies ferrées, les bâtiments et les étendues revêtues, les régions urbaines, les parcs, les sites industriels, les ouvrages miniers et les fermes.

Bryophytes et lichens

Composés de bryophytes (mousses, hépatiques et cératophylles) et de lichens (types foliacés et fruticuleux, mais pas de type crustacé). La couverture végétale de bryophytes et lichens doit s'étendre sur au moins 20 % de la surface ou doit composer au moins le tiers de la végétation totale. Cette catégorie comprend également les prairies alpines, les étendues d'herbes et d'autres végétations herbacées indigènes, incluant des étendues d'arbustes.

Arbustes

Principalement les étendues occupées par une végétation ligneuse relativement basse (généralement ± 2 mètres). Elles peuvent inclure des étendues herbeuses ou des prairies humides portant une végétation ligneuse et les forêts en voie de régénération.

Terres humides

Étendues où la surface de saturation se situe au niveau, à proximité ou au-dessus de la surface du sol pendant un intervalle d'assez longue durée pour que s'y manifestent des processus aquatiques ou de milieux humides.

Plantes herbacées et toundra

Plantes vasculaires sans tige ligneuse (graminées, herbacées latifoliées ou graminoides, et plantes cultivées). La couverture végétale de plantes herbacées et toundra doit s'étendre sur au moins 20 % de la surface ou doit composer au moins le tiers de la végétation totale.

Terres agricoles cultivées

Cette catégorie inclut les cultures annuelles et vivaces et exclut les prairies.

Forêt de conifères

Forêt principalement composée de conifères ou végétation arborescente à feuillage persistant. Cette catégorie peut inclure des étendues de forêt mixte et d'arbustes.

Forêt de feuillus

Forêts et étendues boisées principalement composées de feuillus. Cette catégorie peut inclure des étendues de forêt mixte et d'arbustes.

Forêt mixte

Forêts et étendues boisées composées de conifères et de feuillus.

Démographie

Accroissement naturel

Variation de l'effectif d'une population due au solde des naissances et des décès.

Âge médian

Âge qui sépare la population en deux groupes d'effectifs égaux.

Génération

Ensemble des personnes nées au cours d'une période donnée, généralement une année civile.

Indice synthétique de fécondité

Nombre moyen d'enfants par femme dans une génération qui connaîtrait, au cours de sa vie féconde, les conditions de fécondité observées une année donnée.

Solde migratoire interne

Dans une région administrative, pertes ou gains nets résultant des échanges migratoires avec les autres régions administratives au cours d'une année (synonyme de solde migratoire interrégional). Dans une MRC, pertes ou gains nets résultant des échanges migratoires avec les autres MRC, y compris celles de sa propre région administrative.

Solde migratoire interrégional

Pertes ou gains nets résultant des échanges migratoires avec les autres régions administratives au cours d'une année.

Taux d'accroissement annuel moyen

Variation annuelle moyenne de l'effectif d'une population au cours d'une période donnée rapportée à la population moyenne de la période (exprimée en pour mille).

Taux d'accroissement total

Variation de l'effectif d'une population au cours d'une période donnée rapportée à la population en début de période.

Marché du travail

Chômeur

Personne disponible pour travailler qui est sans emploi et qui cherche activement un emploi.

Emploi

Ensemble des personnes résidant dans un territoire donné et ayant effectué un travail quelconque contre rémunération ou en vue d'obtenir un bénéfice ainsi que les personnes absentes de leur travail mais qui maintiennent un lien d'emploi.

Population active

Population civile de 15 ans et plus, hors institution et hors réserve, qui sont en emploi ou en chômage.

Taux d'activité

Population active exprimée en pourcentage de la population de 15 ans et plus.

Taux d'emploi

Nombre de personnes actives exprimé en pourcentage de la population de 15 ans et plus.

Taux de chômage

Nombre de chômeurs exprimé en pourcentage de la population active.

Taux de travailleurs

Nombre de travailleurs divisé par la population des 25-64 ans.

Travailleur

Particulier âgé entre 25 et 64 ans ayant des revenus d'emploi ou d'entreprise comme principale source de revenu et résidant dans un territoire donné.

Comptes économiques

Autres sources de revenu

Comprennent les transferts des non-résidents et des sociétés aux particuliers.

Base économique

Pour classer une industrie comme base économique, on calcule le quotient de localisation. Si le quotient de localisation normalisé d'une industrie est plus grand que 0 dans une région, cette industrie sera considérée comme base économique de cette région. Les bases économiques sont en fait les activités qui expliquent la croissance ou le déclin d'un territoire. Elles permettent de mieux définir la personnalité économique particulière ou encore la structure d'un territoire. À long terme, au cours du temps, les bases économiques d'un territoire peuvent se modifier.

Impôts, cotisations et autres transferts

Comprennent les impôts directs, les cotisations au régime d'assurance sociale et autres transferts courants versés pas les particuliers aux administrations publiques, tels que les primes d'assurance médicaments, les licences, les permis et les amendes.

Produit intérieur brut

Valeur sans double compte des biens et services produits dans le territoire économique d'une région au cours d'une période donnée, sans égard au caractère étranger ou non de la propriété des facteurs de production. Le PIB aux prix de base correspond au PIB calculé aux prix du marché, moins les prélèvements fiscaux applicables aux produits, plus les subventions à la consommation.

Quotient de localisation

Le quotient de localisation est défini comme la fraction de la valeur ajoutée d'une industrie qui est produite dans une région donnée, sur la fraction du PIB du Québec produit dans la même région. Si ce rapport est supérieur à 1, cette industrie contribue proportionnellement plus au PIB de la région qu'à celui du Québec.

Revenu d'emploi

Comprend la somme des salaires et traitement, du revenu supplémentaire de travail, du revenu net des entreprises individuelles non agricoles, loyers compris, et du revenu net reçu par les exploitants agricoles au titre de la production agricole.

Revenu de placement

Comprend les dividendes, les intérêts sur les obligations canadiennes, les intérêts hypothécaires allant aux particuliers, les intérêts sur dépôts et les intérêts accumulés dans les régimes privés de pension, les caisses d'assurance vie et les intérêts sur les placements effectués par des associations de particuliers. Les gains en capital sont exclus.

Revenu personnel

Somme de tous les revenus reçus par les particuliers et entreprises individuelles résidant dans un territoire donné, qu'il s'agisse de gains au titre de la production courante ou de transferts courants d'autres secteurs, plus les revenus de placement que les associations de particuliers accumulent pour leur propre compte ou celui des particuliers.

Revenu personnel disponible

Revenu personnel moins les impôts directs des particuliers, des cotisations d'assurance sociale et autres transferts courants aux administrations publiques.

Transferts des administrations publiques

Comprennent les paiements tels les prestations fiscales et les crédits d'impôt pour enfants, les prestations d'assurance-emploi, les pensions de vieillesse, les prestations d'aide sociale, les bourses et subventions de recherche, les prestations d'indemnisation des accidents de travail, les subventions aux autochtones et à leurs organisations, les pensions versées en vertu du Régime de pensions du Canada et du Régime de rentes du Québec, les allocations aux anciens combattants, les prestations du Régime québécois d'assurance parentale.

Exportations

Registre des exportateurs

Le Registre des exportateurs canadiens couvre la période de 1993 à 2007. Le Registre des exportateurs est un programme de statistiques économiques de Statistique Canada qui fait partie d'un cadre plus vaste appelé le Registre des entreprises de Statistique Canada; ce dernier est un répertoire central d'information sur les entreprises qui ont des activités au Canada. Pour faire partie du Registre des exportateurs canadiens, un établissement doit avoir exporté des marchandises vers d'autres pays pour une valeur de 30 000 \$ et plus durant au moins une des années comprises entre 1993 et la dernière année où les données sont disponibles. De très petits exportateurs – ceux qui n'atteignent jamais le seuil annuel de 30 000 \$ – en sont donc exclus. Par ailleurs, les exportations de services, ainsi que les exportations d'une province dirigées vers les autres provinces canadiennes, ne sont pas couvertes par le Registre des exportateurs canadiens.

Régions d'origine et classification

La répartition par province se fait selon le lieu de résidence de l'établissement exportateur, et non selon l'origine des marchandises exportées. Les établissements sont classés conformément aux catégories du Système de classification des industries de l'Amérique du Nord (SCIAN), qui englobe toutes les activités économiques et qui est commun au Canada, aux États-Unis et au Mexique. Ainsi, un établissement dont l'activité principale est la production de services peut figurer au Registre des exportateurs canadiens s'il a exporté des marchandises, mais il sera classé dans une catégorie de services, plutôt que dans celle des biens qu'il a exportés.

Industrie manufacturière

Emplois à la production

Personnes travaillant à la production et au montage. Sont aussi compris les ouvriers préposés à l'entreposage, l'inspection, la manutention, l'emballage, l'emmagasinage, etc., de même que ceux des services d'entretien et de réparation, de la conciergerie, et aussi les gardiens et les contremaîtres qui font le même travail que les ouvriers qu'ils dirigent.

Emploi total

Personnes travaillant à la production ou affectées à des activités non manufacturières d'un établissement. Les propriétaires et les associés actifs non compris dans les salariés ne sont pas considérés dans l'emploi total.

Revenus totaux

Revenus provenant de la vente des biens fabriqués, de biens achetés pour la revente tels quels, et revenus de location, d'exploitation et de placement.

Revenus découlant des biens fabriqués

Revenus provenant de la vente de biens fabriqués à partir des matières appartenant à l'établissement, de travaux de réparation et revenus de frais d'administration de fabrication ou de travail à forfait.

Première destination

Première destination des biens vendus par les fabricants. Il s'agit en fait du lieu où est établi le premier client du fabricant. L'EAMEF distingue différentes destinations possibles : le Québec, les autres provinces canadiennes et territoires et les pays étrangers. Les biens vendus peuvent être utilisés pour consommation finale, pour subir une autre transformation ou pour être revendus par un tiers (par exemple, un grossiste).

Investissements et permis de bâtir

Investissements

Les investissements sont les dépenses en immobilisation relatives aux constructions nouvelles, aux améliorations importantes apportées à des constructions déjà existantes, ainsi qu'à l'achat de machines et d'équipement neufs. Ces dépenses comprennent également celles des particuliers au titre de la construction résidentielle, mais excluent l'achat de terrains, de constructions déjà existantes, de machines ou d'équipement d'occasion (à moins qu'ils n'aient été importés).

Investissements du secteur public

Il s'agit de dépenses en immobilisation des entreprises publiques et de l'administration publique, effectuées aux niveaux fédéral, provincial et local. Par ailleurs, l'administration publique provinciale inclut notamment les institutions d'enseignement et les établissements de santé et de services sociaux.

Permis de bâtir

La valeur des permis de bâtir correspond à la valeur des permis de construction émis par les municipalités de 10 000 habitants et plus, soit pour l'érection de nouveaux édifices, selon le type de construction (résidentiel, industriel, commercial, institutionnel et gouvernemental).

Conditions de vie et bien-être

Mesure du faible revenu

Mesure dont le seuil représente 50 % du revenu médian québécois après impôt des familles (incluant les personnes hors famille), préalablement ajusté en fonction de la taille et de la composition de la famille à l'aide d'une échelle d'équivalence. Ainsi, une famille est considérée comme à faible revenu lorsque son revenu ajusté est inférieur à ce seuil.

Éducation

Plus haut certificat, diplôme ou grade

Il s'agit d'une variable dérivée obtenue à partir des réponses aux questions sur les titres scolaires où l'on demandait de déclarer tous les certificats, diplômes ou grades obtenus. Cette variable comporte une hiérarchie implicite (diplôme d'études secondaires, certificat d'apprenti inscrit ou d'une école de métiers, diplôme collégial, certificat, diplôme ou grade universitaire) qui est plus ou moins reliée à la durée des divers programmes d'études « en classe » menant aux titres scolaires en question. Toutefois, au niveau détaillé de la hiérarchie, un apprenti inscrit n'a pas toujours obtenu de diplôme d'études secondaires, de même qu'une personne possédant une maîtrise n'a pas nécessairement un certificat ou un diplôme supérieur au baccalauréat. Par conséquent, même si la liste des catégories n'est pas nécessairement hiérarchique, elle donne quand même une mesure générale de la réussite scolaire (Statistique Canada, 2008).

Santé

Personnel infirmier

La catégorie « infirmier » inclut à la fois les personnes qui ont effectué des études collégiales ou universitaires. Les infirmiers doivent posséder le permis d'exercice de l'Ordre des infirmières et infirmiers du Québec (OIIQ) ou être en attente de le recevoir (MSSS, 2003). Les « infirmiers auxiliaires » sont les personnes qui détiennent un diplôme en soins infirmiers de 5^e secondaire et les « préposés aux bénéficiaires » font plutôt référence aux personnes qui ont suivi une formation *ad hoc* dans une institution d'enseignement reconnue (St-Pierre, 2001).

Personnel directement affecté aux soins

Le nombre de personnes directement affectées aux soins est calculé en « équivalent temps complet (ETC) » basé sur le décompte du nombre d'heures travaillées ou payées dans un établissement. Il est calculé par titre d'emploi et il est égal au quotient des heures travaillées ou payées par le nombre d'heures régulières de travail d'un employé à temps complet régulier dans ce titre d'emploi (MSSS, 2003). La région des personnes directement affectées aux soins est celle de traitement, donc celle de l'établissement où la personne travaille.

Taux d'occupation des lits dressés

Rapport, pour une année financière donnée, du nombre de jours-présence, pour une unité de service donnée, au nombre de lits dressés ou places internes observé au 31 mars de la même année, pour la même unité de service multiplié par 365 (INFO-STATS, 2005).

Culture et communications

Bibliothèque publique affiliée

Bibliothèque desservant une municipalité de moins de 5 000 habitants et affiliée à un centre régional de services aux bibliothèques publiques.

Centre d'artistes

Centre d'artistes en arts visuels et en arts médiatiques soutenu par le Conseil des arts et des lettres du Québec.

Institution muséale

Regroupe les musées, les centres d'exposition et les lieux d'interprétation.

Point de service d'une bibliothèque publique autonome

Antenne d'une bibliothèque publique qui dessert une municipalité de 5 000 habitants et plus ou d'une bibliothèque publique qui dessert une municipalité de moins de 5 000 habitants et qui n'est pas affiliée à un centre régional de services aux bibliothèques publiques.

Salle de spectacle

Salle ou lieu où sont présentés des spectacles payants en arts de la scène, selon l'Enquête sur la fréquentation des spectacles de l'Institut de la statistique du Québec.

Spectacle payant en arts de la scène

Représentation payante d'un spectacle de théâtre, de danse, de musique, de chanson ou de variétés, à l'exclusion des spectacles où le droit d'entrée prend la forme d'un passeport ou d'un macaron valide pour l'ensemble d'un festival, des spectacles privés et des spectacles amateurs.

Tableau comparatif pour les régions administratives et les CRÉ de la Montérégie

	PIB par habitant		Revenu personnel disponible par habitant		Taux de chômage	Taux de faible revenu des familles	Dép. en immob.	Population au 1 ^{er} juillet	
	2009 ^{ep}	Var. 09/08	2009 ^p	Var. 09/08	2009	2007	Var. 10/09	2009 ^p	TAAM ¹ 2006-2009
	\$	%	\$	%	%	%	%	n	pour mille
Bas-Saint-Laurent	28 377	0,0	22 315	1,7	9,2	7,7	-1,7	200 756	-1,3
Saguenay-Lac-Saint-Jean	33 303	-2,6	23 599	2,0	10,0	7,4	3,6	273 264	-1,0
Capitale-Nationale	40 449	-0,3	27 429	4,0	5,2	6,3	4,9	687 810	9,4
Mauricie	30 478	-1,5	22 917	1,2	9,6	10,0	-5,1	262 399	2,7
Estrie	29 449	-2,1	23 364	0,6	7,5	9,1	1,5	307 389	7,0
Montréal	50 012	-1,1	27 462	1,9	11,1	16,8	1,8	1 906 811	5,9
Outaouais	28 944	-0,1	26 104	5,8	6,3	9,4	10,6	358 872	13,3
Abitibi-Témiscamingue	34 834	-1,4	25 192	1,4	9,5	8,6	20,4	145 886	2,3
Côte-Nord	48 689	-1,8	26 491	2,0	9,7	10,1	56,8	95 704	-3,0
Nord-du-Québec	73 785	0,3	29 415	-47,9	9,7	17,5	18,9	41 479	9,8
Gaspésie-Îles-de-la-Madeleine	23 263	0,9	21 580	2,6	15,6	10,4	36,3	94 067	-3,9
Chaudière-Appalaches	32 216	-1,5	24 725	1,5	5,9	5,7	-4,3	403 011	5,1
Laval	31 006	-1,6	26 442	0,5	7,6	8,0	-10,8	391 893	17,0
Lanaudière	23 140	-1,6	24 619	1,5	8,2	8,1	-1,6	457 962	18,1
Laurentides	29 469	-1,5	26 137	2,2	7,8	8,1	-3,3	542 416	15,1
Montérégie	30 404	-1,9	26 966	2,1	7,6	8,0	2,6	1 428 475	10,8
CRÉ – Longueuil	34 682	-1,7	28 834	2,9	..	8,9	7,9	399 279	8,8
CRÉ – Montérégie Est	30 747	-2,2	26 252	1,7	..	7,0	0,3	616 383	8,8
CRÉ – Vallée-du-Haut-Saint-Laurent	25 753	-1,6	26 224	2,0	..	8,6	-0,2	412 813	15,7
Centre-du-Québec	32 707	-2,9	22 972	-0,1	7,1	8,5	-16,1	230 685	6,9
Ensemble du Québec	36 161	-1,4	26 031	1,5	8,5	9,9	3,6	7 828 879	8,5

1. TAAM : taux d'accroissement annuel moyen.

2. La région du Nord-du-Québec est incluse dans la Côte-Nord.

Tableau comparatif pour les MRC et TE des CRÉ de la Montérégie

	Revenu personnel disponible par habitant		Taux de travailleurs de 25 à 64 ans	Taux de faible revenu des familles	Population au 1 ^{er} juillet		Accroissement naturel	Solde migratoire interne
	2009 ^p	Var. 09/08	2009 ^p	2007	2009 ^p	TAAM ¹ 2006-2009	2009 ^p	2008-2009 ²
	\$	%	%	%	n	pour mille	n	n
Montérégie	26 966	2,1	76,2	8,0	1 428 475	10,8	6 699	4 861
CRÉ – Longueuil	28 834	2,9	74,1	8,9	399 279	8,8	1 396	-36
CRÉ – Montérégie Est	26 252	1,7	77,2	7,0	616 383	8,8	3 019	1 836
Brome-Missisquoi	24 176	3,0	71,2	9,3	47 293	2,5	60	-3
La Haute-Yamaska	25 583	2,2	75,8	7,7	89 799	13,3	415	210
Acton	20 254	-3,4	71,1	9,0	15 280	-2,8	35	-81
Le Bas-Richelieu	23 984	2,3	67,5	9,1	50 296	1,1	-47	1
Les Maskoutains	24 506	-0,2	76,2	8,5	82 360	4,1	236	-59
Rouville	25 078	-0,3	80,4	7,5	33 800	21,4	228	734
Le Haut-Richelieu	24 857	1,9	75,8	7,6	113 246	9,9	570	325
La Vallée-du-Richelieu	30 374	1,6	83,0	4,4	112 868	14,8	882	825
Lajemmerais	29 616	2,8	83,1	3,9	71 441	3,8	639	-116
CRÉ – Vallée-du-Haut-Saint-Laurent	26 224	2,0	77,0	8,6	412 813	15,7	2 284	3 061
Roussillon	26 425	2,3	77,5	7,1	168 647	15,2	948	932
Les Jardins-de-Napierville	24 724	-0,5	82,0	..	25 439	14,0	153	72
Le Haut-Saint-Laurent	20 251	3,2	61,4	20,0	24 670	-4,9	30	-77
Beauharnois-Salaberry	22 802	1,1	69,5	9,2	61 757	3,2	44	190
Vaudreuil-Soulanges	28 967	2,1	81,6	5,4	132 300	26,8	1 110	1 944
Ensemble du Québec	26 031	1,5	72,5	9,9	7 828 879	8,5	31 400	...

1. TAAM : taux d'accroissement annuel moyen.

2. Année du 1^{er} juillet au 30 juin.

CRÉ – Vallée-du-Haut-Saint-Laurent

Superficie en terre ferme (2008)	3 712,6 km ²
Densité de population (2008).....	109,9 hab./km ²
Population totale (2008 ^o).....	412 813 hab.
Accroissement naturel (2009 ^o).....	2 284 hab.
Solde migratoire interrégional (2008-2009) ¹	3 061 hab.
PIB aux prix de base (2009).....	10 631,1 M\$
PIB par habitant (2009).....	25 753 \$
Revenu personnel disponible par habitant (2009).....	26 224 \$
Taux de travailleurs de 25 à 64 ans (2009)	77,0 %
Taux de faible revenu des familles (2007).....	8,6 %
Dépenses en immobilisation (2010).....	2 739,6 M\$

1. Année du 1^{er} juillet au 30 juin.