

INSTITUT
DE LA STATISTIQUE
DU QUÉBEC

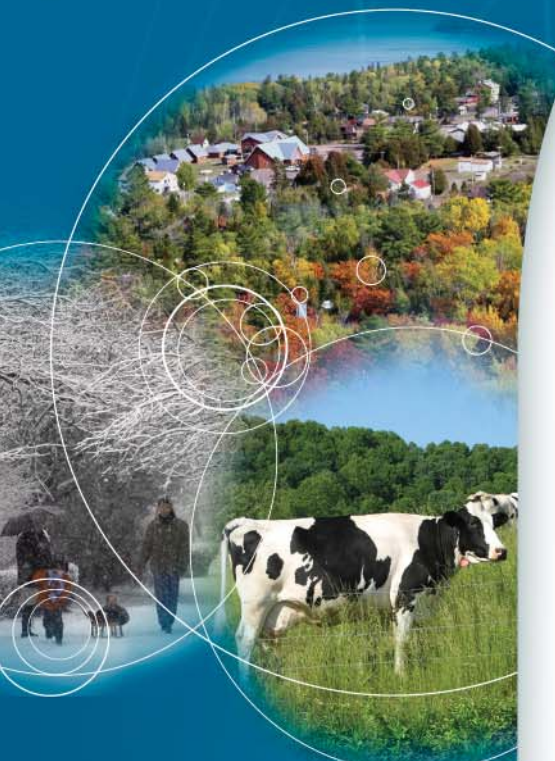
www.stat.gouv.qc.ca

RÉGIONS

Bulletin statistique régional

Édition 2010

Centre-du-Québec



Équipe de rédaction :

Jean Berselli	Stéphane Crespo	Jean-François Lachance
Raymond Beullac	Claude Fortier	Pierre Lachance
Danielle Bilodeau	Jean-François Fortin	Stéphane Ladouceur
Sophie Brehain	Marc Gignac	Guillaume Marchand
Pierre Cambon	Jean-Marc Kilolo-	Mario Ringuette
Francine Chercuitte	Malambwe	Martine St-Amour

Avec l'assistance technique de :

Marie-Ève Cantin	Hugo Leblanc
Fanny Desrochers	Amélie Martins

Révision linguistique :

Esther Frève	Nicole Descroisselles
--------------	-----------------------

Sous la coordination de :

Pierre Cambon	Stéphane Ladouceur
---------------	--------------------

Sous la direction de :

Yrène Gagné

Nos coordonnées :

Institut de la statistique du Québec
200, chemin Ste-Foy, 3e étage
Québec (Québec), G1R 5T4

Téléphone : 418 691-2411
Sans frais : 1-800-463-4090
Télécopieur : 418 643-4129
Courriel : regions@stat.gouv.qc.ca

Visitez notre site Web :

www.stat.gouv.qc.ca

Crédits de la page frontispice :

© iStockphoto.com / Cheryl Triplett / Anyka, photographes

Signes conventionnels

..	Donnée non disponible	n	Nombre
...	N'ayant pas lieu de figurer	\$	En dollars
–	Néant ou zéro	k	En milliers
—	Données infime	M	En millions
p	Donnée provisoire	G	En milliards
r	Donnée révisée	g	Gramme
e	Donnée estimée	kg	Kilogramme
F	Donnée peu fiable	t	Tonne métrique
x	Donnée confidentielle		

Dépôt légal

Bibliothèque et Archives Canada
Bibliothèque et Archives nationales du Québec
4^e trimestre 2010
ISSN 1712-2066 (version imprimée)
ISSN 1715-6971 (en ligne)

© Gouvernement du Québec, Institut de la statistique du Québec

Toute reproduction est interdite sans l'autorisation du gouvernement du Québec
www.stat.gouv.qc.ca/droits_auteur.htm

Décembre 2010

Table des matières

Territoire	2
Démographie	3
Marché du travail	8
Comptes économiques	10
Produit intérieur brut	10
Revenu personnel	12
Exportations	14
Industrie manufacturière	15
Investissements et permis de bâtir	18
Investissements	18
Permis de bâtir	19
Conditions de vie et bien-être	20
Éducation	22
Santé	23
Culture et communications	25
Concepts et définitions	26
Tableaux comparatifs	32

1. Territoire

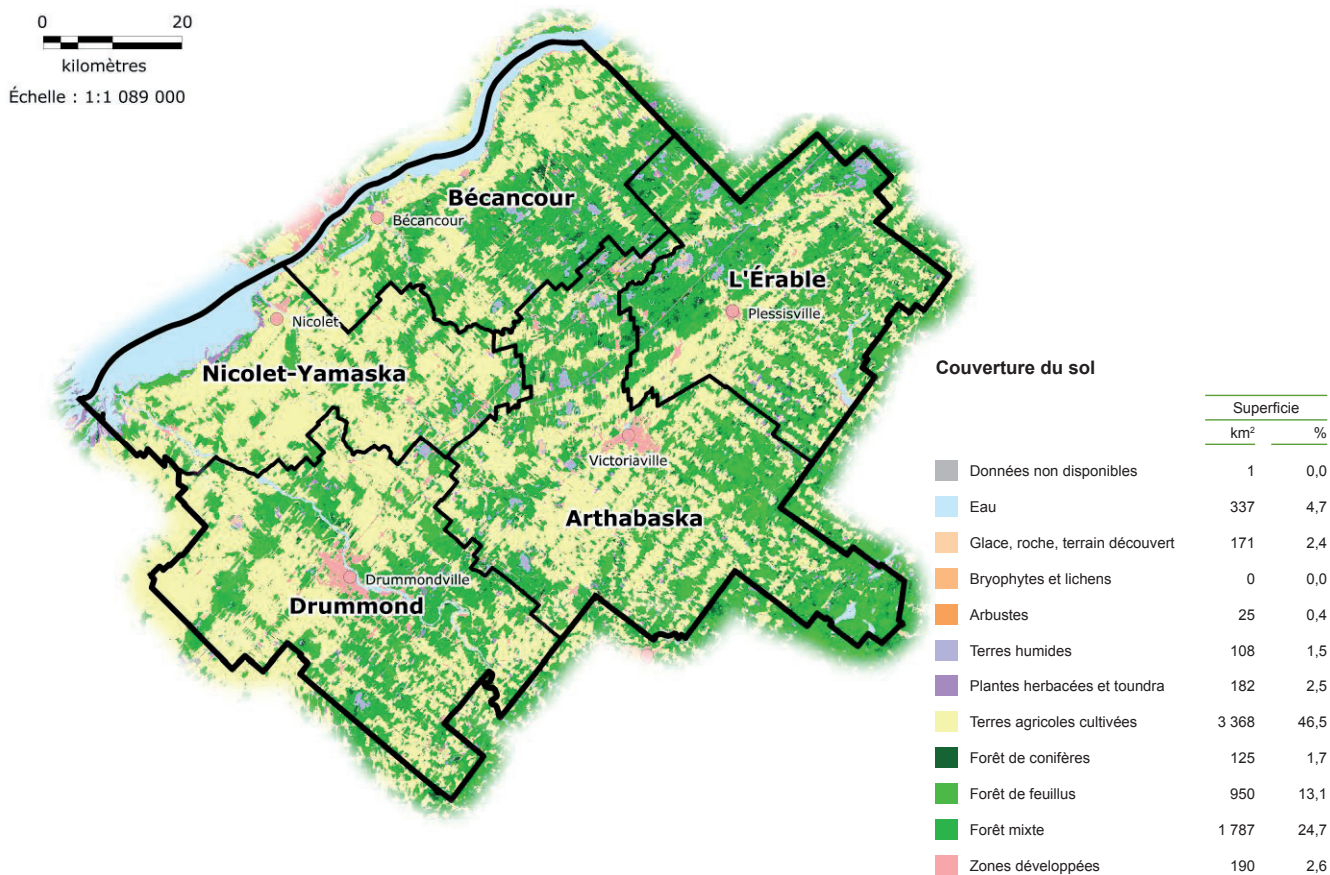
par Guillaume Marchand, Service des statistiques sectorielles et du développement durable

La région du Centre-du-Québec couvre une superficie de 7 243 km². Elle est composée de cinq municipalités régionales de comté (MRC) : Arthabaska, Bécancour, Drummond, L'Érable et Nicolet-Yamaska, et regroupe 82 municipalités.

Avec une superficie en terre ferme de 6 906 km² (95,3 %) pour 230 685 habitants en 2009, la densité de population du Centre-du-Québec est de 33,4 hab./km². Par contre, les zones développées couvrent une surface de 190 km² (2,6 %). Ainsi, la densité de la population par rapport aux zones développées est de 1 216 hab./km².

La couverture du sol¹ du Centre-du-Québec est composée majoritairement de 3 368 km² de terres agricoles cultivées (46,5 %), de 1 787 km² de forêts mixtes (24,7 %) et de 950 km² de forêts de feuillus (13,1 %). Finalement, les terres humides s'étendent sur 108 km², ce qui représente 1,5 % de la région.

Pour favoriser la protection et le maintien de la diversité biologique, la superficie du Centre-du-Québec compte 167 km² (2,3 %) d'aires protégées.



Sources : GéoBase, circa 2000-vectorielle (CSC2000-V); ministère des Ressources naturelles et de la Faune.

1. Compte tenu de l'arrondissement des données, il peut arriver que la somme des parties n'égal pas le total. Des informations supplémentaires sur les différentes catégories de couverture du sol sont également disponibles dans la section concepts et définitions.

2. Démographie

par Martine St-Amour, Direction des statistiques sociodémographiques

D'un point de vue démographique, les années 2000 se terminent plus positivement qu'elles ont commencé dans le Centre-du-Québec. Le rythme d'accroissement s'est intensifié dans la deuxième moitié de la décennie, soutenu par des naissances plus nombreuses et par des gains migratoires interrégionaux plus importants. La croissance de la population de la région demeure toutefois moins vigoureuse que celle de l'ensemble du Québec.

Évolution de la population

Selon les estimations provisoires, la région du Centre-du-Québec comptait 230 700 habitants au 1^{er} juillet 2009, soit 2,9 % de la population du Québec. Elle arrive au douzième rang des régions administratives pour ce qui est de la taille de sa population, entre la Mauricie et le Bas-Saint-Laurent. Son poids démographique est demeuré plutôt stable au cours des 10 dernières années.

Avec près de 97 000 habitants, la MRC de Drummond regroupe 42 % de la population du Centre-du-Québec. Suit la MRC d'Arthabaska avec 30 % de la population régionale, puis viennent les MRC de L'Érable et de Nicolet-Yamaska qui en représentent chacune 10 %. Bécancour est la MRC la moins peuplée, ses 19 500 habitants représentant 8 % de la population.

Tableau 2.1

Population totale, taux d'accroissement annuel moyen et part de la population régionale, MRC du Centre-du-Québec et ensemble du Québec, 1996-2009

	Population au 1 ^{er} juillet				Taux d'accroissement annuel moyen ¹			Part	
	1996	2001	2006	2009 ^p	1996-2001	2001-2006	2006-2009 ^p	1996	2009 ^p
	n				pour 1 000			%	
L'Érable	25 015	24 460	23 254	23 090	- 4,5	- 10,1	- 2,4	11,5	10,0
Bécancour	19 927	19 429	18 907	19 480	- 5,1	- 5,4	10,0	9,1	8,4
Arthabaska	63 818	65 336	66 776	68 333	4,7	4,4	7,7	29,3	29,6
Drummond	85 144	89 593	93 882	96 900	10,2	9,4	10,5	39,1	42,0
Nicolet-Yamaska	23 985	23 932	23 109	22 882	- 0,4	- 7,0	- 3,3	11,0	9,9
Centre-du-Québec	217 889	222 750	225 928	230 685	4,4	2,8	6,9	100,0	100,0
Ensemble du Québec	7 246 897	7 396 331	7 631 552	7 828 879	4,1	6,3	8,5

Note : Selon la géographie et la dénomination au 1^{er} juillet 2009.

1. Le taux d'accroissement est calculé par rapport à la population moyenne de la période.

Source : Statistique Canada, Estimations démographiques (série de février 2010).

Compilation : Institut de la statistique du Québec.

De 2001 à 2006, la population du Centre-du-Québec a crû en moyenne à un taux annuel de 2,8 pour mille, le rythme de sa croissance ayant ralenti par rapport à 1996-2001 (4,4 pour mille). Tandis que la région affichait une croissance légèrement supérieure à la moyenne québécoise à la fin des années 1990, elle se retrouve sous cette moyenne en 2001-2006. Selon les données les plus récentes, la croissance du Centre-du-Québec a repris de l'ampleur en 2006-2009, le taux d'accroissement annuel moyen s'élevant à 6,9 pour mille. La croissance y demeure toutefois en deçà de la moyenne du Québec (8,5 pour mille).

Drummond est la MRC qui affiche la croissance la plus élevée en 2006-2009 (10,5 pour mille), tout comme en 1996-2001 et en 2001-2006. Bécancour suit de près avec un taux d'accroissement annuel moyen de 10,0 pour mille en 2006-2009, elle qui affichait plutôt des pertes au cours des deux périodes précédentes. La croissance récente d'Arthabaska est un peu plus modérée (7,7 pour mille), mais elle s'est accélérée par rapport à la période 2001-2006. L'Érable et Nicolet-Yamaska ont quant à elles vu leur population se réduire entre 2006 et 2009, mais l'ampleur des pertes y est moindre qu'au début des années 2000. Le taux d'accroissement annuel moyen y est respectivement de - 2,4 pour mille et de - 3,3 pour mille en 2006-2009.

Structure par âge

La structure par âge du Centre-du-Québec présente quelques différences avec la moyenne québécoise, mais celles-ci sont mineures. En 2009, l'âge médian – qui sépare la population en deux groupes égaux – y est de 41,9 ans, comparativement à 41,1 ans dans l'ensemble du Québec. Les jeunes de moins de 20 ans (22,9 %) et les personnes âgées de 65 ans et plus (15,8 %) sont proportionnellement un peu plus nombreux qu'à l'échelle québécoise (respectivement 22,2 % et 14,9 %), contrairement aux personnes d'âge actif, les 20-64 ans (61,3 %), qui le sont un peu moins (62,8 % en moyenne).

Tableau 2.2

Population par grand groupe d'âge et âge médian, MRC du Centre-du-Québec et ensemble du Québec, 2009^p

	Groupe d'âge								Âge médian
	Total	0-19	20-64	65 et plus	Total	0-19	20-64	65 et plus	
	n				%				
L'Érable	23 090	5 256	13 831	4 003	100,0	22,8	59,9	17,3	43,3
Bécancour	19 480	4 263	11 835	3 382	100,0	21,9	60,8	17,4	44,2
Arthabaska	68 333	15 708	41 825	10 800	100,0	23,0	61,2	15,8	41,9
Drummond	96 900	22 537	60 245	14 118	100,0	23,3	62,2	14,6	40,4
Nicolet-Yamaska	22 882	5 052	13 768	4 062	100,0	22,1	60,2	17,8	44,6
Centre-du-Québec	230 685	52 816	141 504	36 365	100,0	22,9	61,3	15,8	41,9
Ensemble du Québec	7 828 879	1 739 194	4 919 274	1 170 411	100,0	22,2	62,8	14,9	41,1

Note : Population au 1^{er} juillet.

Source : Statistique Canada, Estimations démographiques (série de février 2010).

Compilation : Institut de la statistique du Québec.

Avec un âge médian de 40,4 ans en 2009, la MRC de Drummond est la plus jeune de la région. Elle se distingue par la plus forte proportion d'individus d'âge actif (62,2 %) et par la plus faible proportion de personnes âgées (14,6 %). La part des moins de 20 ans y est d'environ 23 %. L'âge médian est de 41,9 ans dans Arthabaska, qui compte un peu moins de 20-64 ans (61,2 %) et un peu plus de personnes âgées (15,8 %) que Drummond. Dans les trois autres MRC, la part des personnes âgées est d'un peu plus de 17 %, tandis que celle des moins de 20 ans est d'un peu moins de 23 %. L'âge médian s'élève à 43,3 ans dans L'Érable, à 44,2 ans dans Bécancour et à 44,6 ans dans Nicolet-Yamaska.

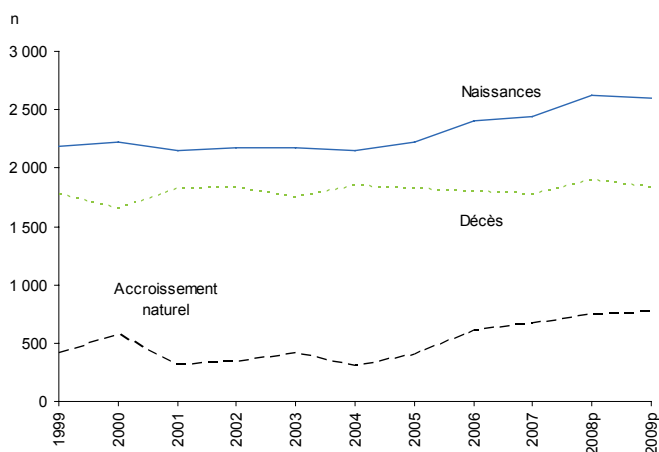
Naissances, décès et accroissement naturel

Le nombre de naissances enregistrées dans le Centre-du-Québec a été plutôt stable dans la première moitié des années 2000, mais il s'est ensuite accru de façon substantielle. Le sommet des 10 dernières années est atteint en 2008 avec 2 627 naissances, tandis qu'on en comptait autour de 2 200 de 1999 à 2005. Bien que légèrement moindres qu'en 2008, les 2 594 naissances de 2009 (données provisoires) représentent une hausse de 21 % par rapport aux 2 148 de 2004. Une augmentation d'ampleur semblable s'observe dans l'ensemble du Québec au cours de cette période.

Dans le Centre-du-Québec, cette récente hausse des naissances est favorisée par une légère croissance du nombre de femmes dans les groupes d'âge les plus féconds, mais elle est surtout attribuable au fait que les femmes ont en moyenne un

Figure 2.1

Naissances, décès et accroissement naturel, Centre-du-Québec, 1999-2009



Source : Institut de la statistique du Québec.

peu plus d'enfants depuis quelques années. L'indice synthétique de fécondité, qui mesure l'intensité de la fécondité d'une année donnée, est passé de 1,58 enfant par femme en 2004 à 1,86 en 2009. Au cours des 10 dernières années, le Centre-du-Québec a affiché une fécondité supérieure à la moyenne québécoise. Celle-ci est de 1,73 enfant par femme en 2009.

Le nombre de décès est quant à lui demeuré plutôt stable entre 1999 et 2009, fluctuant autour de 1 800 annuellement. Comme le nombre de décès a peu changé et que les naissances ont augmenté, l'accroissement naturel, soit l'excédent des naissances sur les décès, a pris de l'ampleur : après avoir représenté environ 300 personnes en 2004, il culmine à 764 personnes en 2009.

En 2009, l'accroissement naturel est positif dans toutes les MRC de la région. L'excédent des naissances représente toutefois seulement cinq personnes dans Nicolet-Yamaska (voir le tableau comparatif des MRC à la fin du bulletin). Par rapport à la taille de sa population, Arthabaska est la MRC où l'accroissement naturel contribue le plus fortement à la croissance démographique.

Migration interrégionale

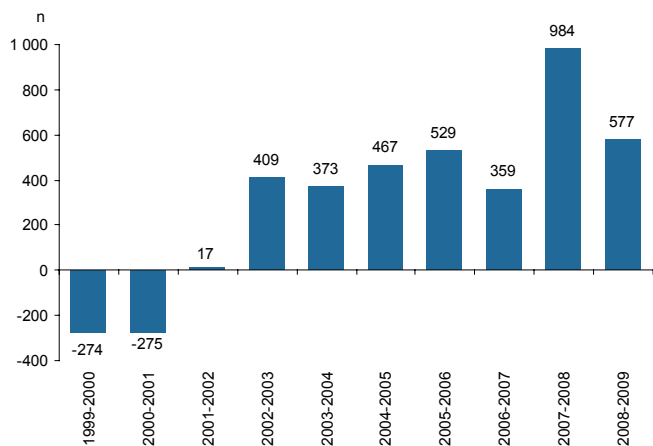
Le Centre-du-Québec était déficitaire dans ses échanges migratoires avec les autres régions du Québec au tout début des années 2000, mais il enregistre des gains pour une huitième année consécutive en 2008-2009. Une réduction du nombre de sortants et une augmentation des entrants expliquent que les soldes migratoires soient devenus positifs à partir de 2001-2002. Le solde de 577 personnes de 2008-2009 est l'un des plus élevés de la période, bien que grandement inférieur au sommet de 984 personnes enregistré l'année précédente.

Le profil par groupe d'âge démontre qu'en 2008-2009, le Centre-du-Québec a été déficitaire chez les 20-24 ans (- 286) et, dans une moindre mesure, chez les 15-19 ans (- 52), mais qu'il a enregistré des gains ou des soldes nuls dans la plupart des autres groupes d'âge. Les soldes positifs chez les 25-34 ans et chez les moins de 10 ans illustrent que la région bénéficie d'une migration familiale, tandis que les gains chez les 50-64 ans reflètent l'attraction que certaines MRC de la région exercent sur les jeunes retraités.

La Montérégie voisine est la région avec laquelle s'effectuent le plus grand nombre d'échanges migratoires. Elle est la première région de destination des individus qui quittent le Centre-du-Québec, de même que la principale région d'origine de ceux qui s'y établissent. Ces échanges sont en général profitables au Centre-du-Québec, qui a gagné 282 habitants au détriment de la Montérégie en 2008-2009. Les échanges avec deux autres régions voisines, la Mauricie et l'Estrie, de même que ceux avec Montréal sont également assez nombreux. En 2008-2009, le Centre-du-Québec a gagné des résidents au détriment de la Mauricie (+ 115) et de Montréal (+ 45), mais en a perdu au profit de l'Estrie (- 59). Des pertes plus importantes ont été enregistrées vis-à-vis de la Capitale-Nationale (- 120).

Figure 2.2

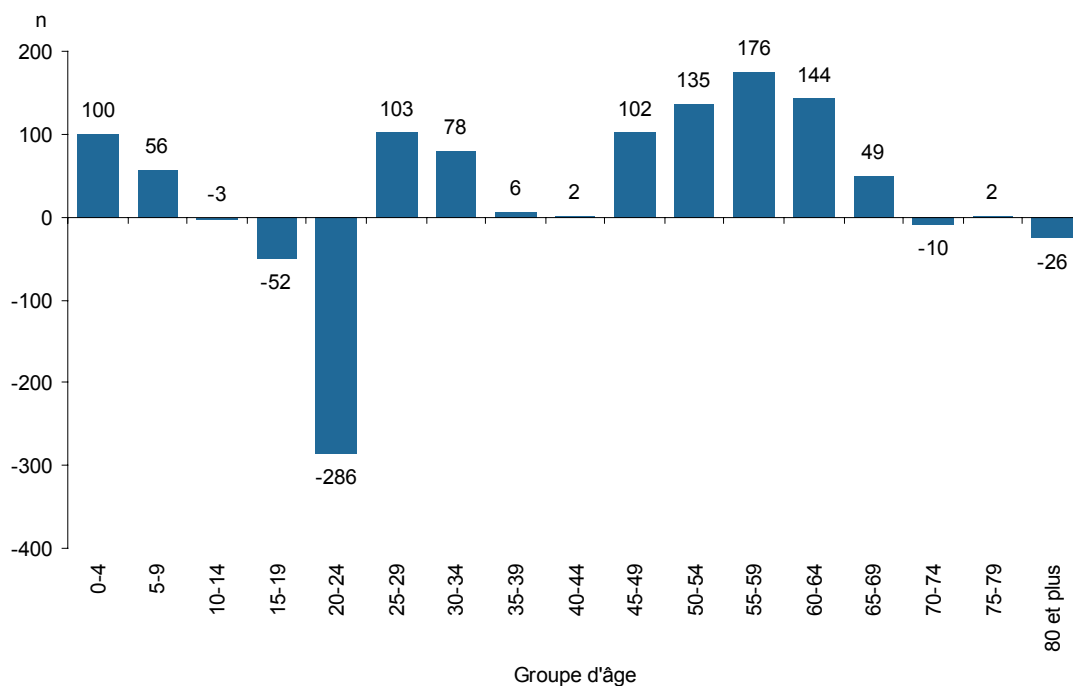
Solde migratoire interrégional, Centre-du-Québec, 1999-2000 à 2008-2009



Note : Les données de 2005-2006 à 2007-2008 ont été révisées.

Source : Institut de la statistique du Québec, exploitation du Fichier d'inscription des personnes assurées (FIPA) de la Régie de l'assurance maladie du Québec (RAMQ).

Figure 2.3

Solde migratoire interrégional selon le groupe d'âge, Centre-du-Québec, 2008-2009

Source : Institut de la statistique du Québec, exploitation du Fichier d'inscription des personnes assurées (FIPA) de la Régie de l'assurance maladie du Québec (RAMQ).

À l'échelle des MRC, la migration interne comprend les échanges avec l'ensemble des autres MRC, incluant celles faisant partie de la même région administrative. En 2008-2009, les échanges migratoires internes ont entraîné des pertes de faible ampleur dans les MRC de l'Érable et de Nicolet-Yamaska. Le solde migratoire est presque nul dans Arthabaska, tandis que des gains plus appréciables sont enregistrés dans Drummond et Bécancour. Par rapport à la taille de sa population, Bécancour est la MRC où les gains migratoires sont les plus importants en 2008-2009.

Tableau 2.3

Entrants, sortants et solde migratoire interrégional avec chacune des régions administratives, Centre-du-Québec, 2008-2009

	Solde	Entrants			Sortants		
		Rang	n	%	Rang	n	%
Bas-Saint-Laurent	23	11	129	1,9	9	106	1,7
Saguenay–Lac-Saint-Jean	58	9	139	2,0	13	81	1,3
Capitale-Nationale	– 120	6	517	7,6	5	637	10,2
Mauricie	115	2	1 199	17,6	2	1 084	17,4
Estrie	– 59	3	778	11,4	3	837	13,4
Montréal	45	4	726	10,7	4	681	10,9
Outaouais	– 13	12	87	1,3	10	100	1,6
Abitibi-Témiscamingue	– 11	13	73	1,1	11	84	1,3
Côte-Nord	11	14	72	1,1	15	61	1,0
Nord-du-Québec	– 2	16	20	0,3	16	22	0,4
Gaspésie–Îles-de-la-Madeleine	– 19	15	54	0,8	14	73	1,2
Chaudière-Appalaches	89	5	574	8,4	6	485	7,8
Laval	54	10	137	2,0	12	83	1,3
Lanaudière	128	7	331	4,9	8	202	3,2
Laurentides	– 3	8	203	3,0	7	207	3,3
Montérégie	282	1	1 777	26,1	1	1 495	24,0
Centre-du-Québec
Total	577	...	6 816	100,0	...	6 239	100,0

Note : L'arrondissement des données peut amener un léger écart entre le total et la somme des régions.

Source : Institut de la statistique du Québec, exploitation du Fichier d'inscription des personnes assurées (FIPA) de la Régie de l'assurance maladie du Québec (RAMQ).

3. Marché du travail

Indicateurs de l'emploi et du chômage

par Jean-Marc Kilolo-Malambwe, Direction des statistiques du travail et de la rémunération

Contrairement à la plupart des régions administratives, l'emploi demeure pratiquement stable dans le Centre-du-Québec en 2009. Il s'élève à 115 800, ce qui représente 3 % de l'emploi au Québec. Le taux d'emploi de la région régresse de 0,3 point en 2009, la hausse de la population en âge de travailler (+ 0,8 %) étant plus forte que celle de l'emploi. Il se place au septième rang parmi les régions du Québec, alors que le taux d'emploi des hommes (67,7 %) arrive au premier rang.

Malgré la stabilité de l'emploi, certains groupes en gagnent, alors que d'autres en perdent. Ainsi, les travailleurs âgés de 30 ans et plus (+ 2 900) et les hommes (+ 1 600) connaissent des hausses, tandis que les jeunes de 15-29 ans (- 2 500) et les femmes (- 1 400) subissent des baisses. Quant aux secteurs d'activité, il se perd presque autant d'emplois dans le secteur des services (- 5 200) qu'il ne s'en crée dans celui des biens (+ 5 600). Depuis 1987, à l'exception de quatre années, ce dernier secteur est plus présent au Centre-du-Québec qu'ailleurs : il emploie deux cinquièmes des travailleurs de la région, ce qui est bien au-delà de la moyenne québécoise (22,5 %).

En 2009, on note peu de changements dans les différents régimes de travail : la part du temps partiel reste pratiquement stable, à 20,2 %.

Le taux de chômage au Centre-du-Québec diminue de 0,7 point en 2009, en raison de la baisse de la population active (- 0,6 %) combinée à la relative stabilité de l'emploi (+ 0,3 %). Le Centre-du-Québec améliore grandement son rang en ce qui a trait au taux de chômage, passant du 10^e en 2008 au 4^e en 2009. Le nombre de chômeurs baisse de 1 000 personnes en 2009.

Tableau 3.1

Caractéristiques du marché du travail, Centre-du-Québec, 2005-2009

	Unité	2005	2006	2007	2008	2009
Population active	k	122,7	124,2	124,8	125,2	124,5
Emploi	k	112,8	115,0	116,4	115,5	115,8
Selon le régime						
Emploi à temps plein	k	93,9	96,2	95,4	92,1	92,4
Emploi à temps partiel	k	18,9	18,8	21,0	23,4	23,4
Groupe d'âge						
15-29 ans	k	30,4	29,8	30,8	29,4	26,9
30 ans et plus	k	82,4	85,3	85,6	86,0	88,9
Sexe						
Hommes	k	61,5	62,2	59,9	60,2	61,8
Femmes	k	51,4	52,8	56,5	55,3	53,9
Secteur d'activités						
Secteur des biens	k	44,3	45,5	44,4	40,7	46,3
Secteur des services	k	68,6	69,5	72,0	74,7	69,5
Chômeurs	k	9,9	9,2	8,4	9,8	8,8
Taux d'activité	%	67,4	67,6	67,4	67,1	66,2
Taux de chômage	%	8,1	7,4	6,7	7,8	7,1
Taux d'emploi	%	61,9	62,6	62,8	61,9	61,6
Part de l'emploi à temps partiel	%	16,8	16,3	18,0	20,3	20,2

Source : Statistique Canada, Enquête sur la population active.

Concernant le taux d'activité, il recule de 0,9 point en 2009. Cette diminution est attribuable à une baisse de la population active combinée à une hausse de la population en âge de travailler. Le taux d'activité se situe ainsi au septième rang en 2009 mais demeure plus élevé que le taux d'activité moyen de l'ensemble des régions (65,2 %). Toutefois le taux d'activité des hommes (73,3 %) est le plus élevé au Québec.

De 2005 à 2009, 3 000 nouveaux emplois sont créés dans le Centre-du-Québec, alors que 29 700 sont enregistrés sur la période 1987-2009. Parmi toutes les régions du Québec, il se classe au 12^{ème} rang en termes de nombre d'emplois, la même position occupée en 1987. Sa part dans l'emploi total a légèrement augmenté (0,2 point) durant cette période.

Nombre et taux de travailleurs

par Francine Chercuitte, Service des statistiques sectorielles et du développement durable

En 2009, la situation du marché du travail se détériore dans plusieurs MRC du Centre-du-Québec. Seules Arthabaska (+ 0,6 %) et Bécancour (+ 0,5 %) connaissent une augmentation du nombre de travailleurs de 25 à 64 ans supérieure ou égale à la moyenne du Québec (+ 0,5 %). Il s'agit d'une quatrième hausse consécutive pour Bécancour. La baisse la plus importante du nombre de travailleurs est observée dans L'Érable (- 2,1 %). Dans cette MRC, le recul du nombre de travailleurs est près de deux fois plus important chez les hommes que chez les femmes.

Tableau 3.2

Nombre et taux des travailleurs de 25 à 64 ans, MRC du Centre-du-Québec, ensemble du Québec, 2008-2009

	Nombre			Taux		
	2008 ^p	2009 ^p	Var. (%) 09/08	2008 ^p	2009 ^p	Var. (%) 09/08
L'Érable	9 335	9 135	- 2,1	74,7	73,3	- 1,4
Bécancour	7 777	7 819	0,5	73,3	72,8	- 0,5
Arthabaska	28 006	28 179	0,6	74,5	74,7	0,1
Drummond	39 193	38 817	- 1,0	73,0	71,5	- 1,5
Nicolet-Yamaska	8 955	8 865	- 1,0	71,5	71,2	- 0,3
Centre-du-Québec	93 266	92 815	- 0,5	73,5	72,7	- 0,8
Ensemble du Québec	3 195 858	3 212 724	0,5	72,6	72,5	- 0,1

Sources : Institut de la statistique du Québec et ministère du Revenu du Québec.

En ce qui a trait au taux de travailleurs, il recule dans tous les territoires supralocaux, sauf Arthabaska (+ 0,1 point). D'ailleurs, cette MRC présente le taux de travailleurs le plus élevé de la région, soit 74,7 %. Elle est suivie par la MRC de L'Érable (73,3 %) qui observe pour une quatrième année de suite, une croissance du taux de travailleurs. Seules Drummond (71,5 %) et Nicolet-Yamaska (71,2 %) ont un taux de travailleurs en deçà de la moyenne québécoise (72,5 %).

4. Comptes économiques

4.1 Produit intérieur brut

par Danielle Bilodeau, Direction des statistiques économiques et du développement durable

En 2008, le produit intérieur brut (PIB) aux prix de base en dollars courants s'élève à 7,7 G\$ dans la région du Centre-du-Québec. Cette production représente 2,7 % du PIB du Québec, ce qui en fait la douzième région en importance à ce chapitre, après la Mauricie et devant le Bas-Saint-Laurent.

La croissance économique en 2008 dans cette région croît à un rythme de 1,5 %, beaucoup plus lent que celui du taux de croissance annuel moyen (TCAM) des quatre dernières années (3,3 %). Également plus lent que celui du Québec en 2008 qui se chiffre à 2,0 %. La région du Centre-du-Québec occupe ainsi la douzième place parmi les 17 régions administratives du Québec au titre de la croissance économique en 2008.

Produit intérieur brut par industrie

La croissance économique enregistrée en 2008 provient des industries des services (+ 4,0 %) puisque les industries productrices de biens accusent une baisse de 1,3 %. Les TCAM observés dans ces deux secteurs sont respectivement de 4,7 % et de 1,7 % entre 2004 et 2008. Avec un PIB de 4,2 G\$, les industries des services représentent 54,30 % de l'économie régionale, bien en deçà de la moyenne québécoise (70,1 %). La région est ainsi largement tributaire des industries de la fabrication, qui constituent 28,7 % de sa production totale.

Plusieurs industries des services sont à la hausse en 2008. En tête d'affiche, le groupe de la finance, des assurances et des services immobiliers (+ 11,0 %) fait un bond et le commerce de gros (+ 6,8 %), base économique de la région, affiche une solide croissance, et ce, pour une deuxième année consécutive. L'industrie des autres services (+ 6,0 %) se redresse et connaît une bonne année. En baisse, on trouve l'industrie des soins de santé et de l'assistance sociale (- 2,0 %). L'industrie de l'information et industrie culturelle (- 2,0 %) ainsi que l'industrie de l'hébergement et des services de restauration (- 1,7 %) présentent également des diminutions.

Avec un PIB de 3,5 G\$, les industries productrices de biens occupent 45,7 % de l'économie régionale, part supérieure à celle du Québec (29,9 %). En 2008, deux des principales bases économiques de la région présentent des baisses : l'industrie de la première transformation des métaux, de 18,5 %, et l'industrie des cultures agricoles et de l'élevage, moins forte, de 1,1 %. L'industrie de la fabrication de machines (+ 14,7 %) explose et celle des aliments (+ 3,2 %), celle du papier (+ 2,4 %) ainsi que celle de produits métalliques (+ 10,5 %) se portent bien, mais l'industrie de la fabrication de produits en bois (- 13,5 %) et celle de meubles et de produits connexes (- 17,9 %) conservent leur tendance baissière. La fabrication de produits chimiques régresse de 17,8 %. Les gains enregistrés dans certaines industries de la fabrication ne compensent pas les pertes subies dans certaines autres, de sorte que la fabrication décroît de 4,3 % en 2008. Au Québec, cette décreue se chiffre à 1,6 %. La fabrication croît annuellement en moyenne de 0,6 % au cours des quatre dernières années dans le Centre-du-Québec, tandis qu'elle décroît annuellement en moyenne de 0,6 % au Québec au cours de la même période. Les activités de soutien à l'agriculture et à la foresterie (+ 1,9 %), autre base économique notable de la région, évoluent en dents de scie. L'industrie de la construction (+ 10,2 %) affiche à nouveau une solide augmentation.

À l'instar du Québec, la part des industries productrices de biens perd du terrain dans la région du Centre-du-Québec depuis 2004. En effet, malgré une légère hausse en 2005, ces industries représentent 45,7 % du PIB de la région en 2008 relativement à 48,9 % en 2004. Au Québec, cette part est de 29,9 % en 2008 contre 31,9 % en 2004.

Tableau 4.1.1

Produit intérieur brut (PIB) aux prix de base par industrie, Centre-du-Québec, 2007-2008

	2007 ^{er}	2008 ^e	Part de l'industrie en 2008	Variation annuelle moyenne 2008/2004	Variation 2008/2007
	k\$				
Ensemble des industries	7 580 706	7 695 660	100,0	3,3	1,5
Secteur de production de biens	3 562 027	3 516 636	45,7	1,7	- 1,3
Agriculture, foresterie, pêche et chasse	394 050	381 741	5,0	0,7	- 3,1
Cultures agricoles et élevage	366 540	362 503	4,7	2,4	- 1,1
Foresterie et exploitation forestière	X	X
Pêche, chasse et piégeage	X	X
Activités de soutien à l'agriculture et à la foresterie	15 848	16 152	0,2	- 5,1	1,9
Extraction minière et extraction de pétrole et de gaz	X	X
Services publics	X	X
Construction	362 908	399 967	5,2	10,3	10,2
Fabrication	2 305 914	2 205 927	28,7	0,6	- 4,3
Fabrication d'aliments	276 723	285 645	3,7	2,6	3,2
Fabrication de boissons et de produits du tabac	X	X
Usines de textiles et de produits textiles	44 884	X
Fabrication de vêtements	X	16 422	0,2	- 23,1	...
Fabrication de produits en cuir et de produits analogues	1 286	1 330	0,0	- 2,4	3,4
Fabrication de produits en bois	151 374	130 888	1,7	- 16,0	- 13,5
Fabrication du papier	212 647	217 844	2,8	11,5	2,4
Impression et activités connexes de soutien	32 912	X
Fabrication de produit du pétrole et du charbon	X	X
Fabrication de produits chimiques	114 538	94 131	1,2	- 4,7	- 17,8
Fabrication de produits en plastique et en caoutchouc	10 666	55 883	0,7	2,5	- 3,1
Fabrication de produits minéraux non métalliques	X	X
Première transformation des métaux	567 237	462 331	6,0	5,7	- 18,5
Fabrication de produits métalliques	168 694	186 403	2,4	6,1	10,5
Fabrication de machines	202 623	232 374	3,0	2,4	14,7
Fabrication de produits informatiques et électroniques	X	X
Fabrication de matériel, appareils et composants électriques	X	X
Fabrication de matériel de transport	99 235	103 044	1,3	1,2	3,8
Fabrication de meubles et de produits connexes	117 256	96 219	1,3	- 10,0	- 17,9
Activités diverses de fabrication	46 440	X
Secteur des services	4 018 679	4 179 024	54,3	4,7	4,0
Commerce de gros	525 896	561 688	7,3	4,5	6,8
Commerce de détail	463 311	474 383	6,2	5,8	2,4
Transport et entreposage	297 738	300 530	3,9	4,5	0,9
Industrie de l'information et industrie culturelle	111 606	109 376	1,4	3,4	- 2,0
Finance et assurances, services immobiliers et de location et de location à bail et gestion de sociétés et d'entreprises	877 717	974 462	12,7	4,5	11,0
Services professionnels, scientifiques et techniques	144 247	146 323	1,9	6,0	1,4
Services administratifs, de soutien, de gestion des déchets et d'assainissement	131 226	136 254	1,8	8,0	3,8
Services d'enseignement	357 315	361 430	4,7	3,8	1,2
Soins de santé et assistance sociale	535 472	524 870	6,8	5,9	- 2,0
Arts, spectacles et loisirs	33 270	33 483	0,4	0,5	0,6
Hébergement et services de restauration	157 606	154 936	2,0	3,2	- 1,7
Autres services, sauf les administrations publiques	162 889	172 583	2,2	3,2	6,0
Administrations publiques	220 385	228 707	3,0	3,9	3,8

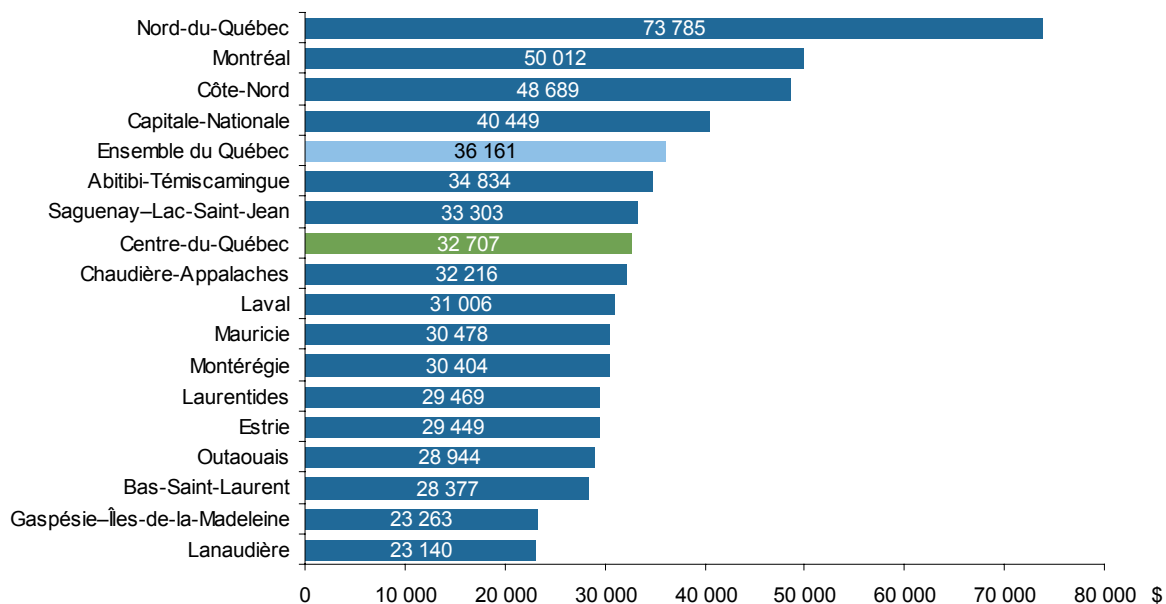
Sources : Institut de la statistique du Québec; ministère des Affaires municipales, des Régions et de l'Occupation du territoire; ministère du Revenu du Québec; Pêches et Océans Canada; Statistique Canada.

Produit intérieur brut par habitant

Le PIB par habitant est un indicateur souvent utilisé pour faciliter les comparaisons entre les régions quant à l'importance de la production dans un territoire donné. À cet égard, la région du Centre-du-Québec figure au septième rang parmi les régions administratives du Québec en 2008. En effet, le PIB par habitant atteint 32 707 \$, en diminution de 2,9 % par rapport à 2008 à cause surtout de la baisse de sa production. Au Québec, le PIB par habitant baisse de 1,4 %, aussi, en partie, à cause d'un PIB moins élevé que celui de l'année précédente, et s'établit à 36 161 \$ en 2009. La hausse de la population du Centre-du-Québec est semblable à celle observée au Québec.

Figure 4.1.1

Produit intérieur brut par habitant, régions administratives et ensemble du Québec, 2009



Sources : Institut de la statistique du Québec; ministère des Affaires municipales, des Régions et de l'Occupation du territoire; ministère du Revenu du Québec; Pêches et Océans Canada; Statistique Canada.

4.2 Revenu personnel

par Francine Chercuitte, Service des statistiques sectorielles et du développement durable

Après deux années de croissance, le revenu personnel par habitant dans le Centre-du-Québec décroît de 1,1 % en 2009 pour s'établir à 28 918 \$. Une baisse de 15,1 % des revenus de placement conjuguée avec un faible recul des revenus d'emploi (-0,3 %) expliquent le ralentissement. La chute des revenus de placement est la conséquence de la baisse des intérêts sur les dépôts bancaires et le faible rendement des caisses de retraite. Par ailleurs, le revenu personnel disponible par habitant, soit le revenu des particuliers soustrait des impôts directs et des cotisations sociales, décroît de 0,1 % en 2009 pour atteindre 22 972 \$. Le Centre-du-Québec est la seule région du Québec avec le Nord-du-Québec à connaître un repli de son revenu disponible par habitant. Néanmoins, elle occupe le quatorzième rang parmi les 17 régions administratives, devant la Mauricie (22 917 \$) et derrière l'Estrie (23 364 \$).

Par ailleurs, les transferts des administrations publiques se sont accrus de 4,7 % en 2009. Les transferts publics perçus dans la région (6 033 \$) sont supérieurs à ceux de la moyenne du Québec (5 674 \$). La progression de plus de 4,0 % des prestations de la Sécurité de la vieillesse et de la Régie des rentes du Québec a participé à la hausse des transferts, de même que la hausse

des prestations d'aide sociale (+ 4,7 %). Les résidents de la région ont reçu, en moyenne, moins de prestations d'assurance-emploi (25,0 %) que dans l'ensemble du Québec (27,3 %).

Tableau 4.2.1

Revenu personnel et ses composantes par habitant, Centre-du-Québec et ensemble du Québec, 2008-2009

	Centre-du-Québec			Ensemble du Québec		
	2008 ^r	2009 ^p	Variation 09/08	2008 ^r	2009 ^p	Variation 09/08
	\$/hab.		%	\$/hab.		%
Revenu d'emploi	19 846	19 790	- 0,3	23 930	24 216	1,2
Revenu de placement	3 549	3 012	- 15,1	3 919	3 582	- 8,6
Transferts des administrations publiques	5 763	6 033	4,7	5 546	5 674	2,3
Autres sources de revenu	88	84	- 4,1	155	151	- 2,4
Revenu personnel	29 245	28 918	- 1,1	33 550	33 623	0,2
<i>Moins :</i>						
Impôts, cotisations et autres transferts	6 255	5 946	- 4,9	7 900	7 592	- 3,9
<i>Égale :</i>						
Revenu personnel disponible	22 990	22 972	- 0,1	25 650	26 031	1,5

Sources : Institut de la statistique du Québec; Statistique Canada, Comptes économiques provinciaux.

La baisse du revenu personnel disponible par habitant observée dans le Centre-du-Québec se reflète dans la majorité des territoires supralocaux. Seule Arthabaska (+ 1,9 %) connaît une croissance supérieure à celle notée au Québec (+ 1,5 %). Tous les territoires présentent un revenu personnel disponible inférieur à la moyenne québécoise (26 031 \$). Ce sont les habitants de la MRC de Bécancour qui disposent du revenu disponible le plus élevé de la région. D'autre part, les transferts publics perçus par les résidents (5 993 \$) de la MRC de Drummond sont les plus bas de la région. Les autres MRC reçoivent en moyenne plus de 6 000 \$ en transferts, soit davantage que l'ensemble du Québec (5 674 \$). La hausse des transferts publics est plus importante dans les MRC d'Arthabaska (+ 5,1 %), de Drummond (+ 5,0 %) et de L'Érable (+ 4,7 %) en raison de la progression des prestations de la Sécurité de la vieillesse, de la Régie des rentes du Québec et de l'assurance-emploi.

Tableau 4.2.2

Revenu personnel, revenu personnel disponible et transferts des administrations publiques par habitant, MRC du Centre-du-Québec et ensemble du Québec, 2008-2009

	Revenu personnel			Revenu personnel disponible			Transferts des administrations publiques		
	2008 ^r	2009 ^p	Var. 09/08	2008 ^r	2009 ^p	Var. 09/08	2008 ^r	2009 ^p	Var. 09/08
	\$/hab		%	\$/hab		%	\$/hab		%
L'Érable	27 013	26 407	- 2,2	21 584	21 340	- 1,1	6 009	6 294	4,7
Bécancour	30 822	30 181	- 2,1	24 066	23 844	- 0,9	5 967	6 203	3,9
Arthabaska	29 609	29 842	0,8	23 217	23 659	1,9	5 712	6 001	5,1
Drummond	29 518	28 995	- 1,8	23 131	22 946	- 0,8	5 618	5 900	5,0
Nicolet-Yamaska	27 939	27 298	- 2,3	22 234	21 937	- 1,3	6 097	6 282	3,0

Source : Institut de la statistique du Québec.

5. Exportations

par Pierre Lachance, Direction des statistiques économiques et du développement durable

Après avoir subi des baisses en 2003 (– 5,2 %) et en 2004 (– 4,8 %), les exportations internationales de marchandises de la région affichent deux poussées successives de croissance en 2005 (+ 14,0 %) et en 2006 (+ 11,3 %) ainsi qu'une avancée de 1,1 % en 2007. Dans l'ensemble du Québec, les exportations régressent de 0,2 % en 2007 et, sur les 70,8 G\$ de biens exportés par le Québec en 2007 – dont 3,4 G\$ ne peuvent être répartis régionalement –, près de 2,6 G\$ sont attribuables aux 369 établissements exportateurs du Centre-du-Québec. Ainsi, la part relative de la région dans les exportations internationales de biens du Québec passe de 3,0 % en 2004 à 3,6 % en 2006 et en 2007.

Les États-Unis sont la principale destination des exportations du Centre-du-Québec. En 2007, les exportations vers ce pays se chiffrent à près de 2,2 G\$, soit 85,4 % de la valeur des marchandises exportées par la région, contre moins de 1,7 G\$ en 2004. Plus précisément, la Côte-Est¹, le Centre-industriel² et le Sud-Est³ des États-Unis reçoivent respectivement 28,6 %, 23,7 % et 22,5 % de la valeur totale exportée par la région. L'Europe, pour sa part, en reçoit pour 166,0 M\$ (6,5 % de la valeur totale) en 2007 et l'Amérique du Sud, pour 97,7 M\$ (3,8 %).

Tableau 5.1

Valeur et proportion des marchandises exportées selon la destination, Centre-du-Québec, 2003-2007

	2003 ^r	2004 ^r	2005 ^r	2006 ^r	2007	TCAM ¹ 2007/2003
	M\$					%
Amérique du Sud ² et Mexique	69,7	71,2	90,1	76,0	97,7	8,8
États-Unis	1 783,4	1 668,0	1 982,8	2 267,4	2 197,3	5,4
Japon	17,7	11,8	10,5	14,4	10,4	– 12,6
Union européenne ³	156,1	174,2	130,0	130,0	166,0	1,5
Autres	79,7	79,5	71,8	56,0	101,0	6,1
Total	2 106,7	2 004,8	2 285,3	2 543,8	2 572,3	5,1

1. Taux de croissance annuel moyen.

2. L'Amérique du Sud comprend les pays suivants : Argentine, Bolivie, Brésil, Chili, Colombie, Équateur, Guyane, Îles Falkland (Malvinas), Paraguay, Pérou, Suriname, Uruguay et Venezuela.

3. L'Union européenne correspond aux pays suivants : Allemagne, Autriche, Belgique, Chypre, Danemark, Espagne, Estonie, Finlande, France, Grèce, Guyane française, Hongrie, Irlande, Italie, Lettonie, Lituanie, Luxembourg, Malte, Monaco, Pays-Bas, Pologne, Portugal, République Tchèque, Royaume-Uni, Saint-Marin, Slovaquie, Slovénie et Suède.

Source : Statistique Canada, Registre des exportateurs canadiens.

Compilation : Institut de la statistique du Québec; ministère du Développement économique, de l'Innovation et de l'Exportation.

Sur le plan méthodologique, il importe de préciser que la répartition des exportations par région se fait selon le lieu de résidence de l'établissement exportateur, et non selon l'origine du fabricant ou du producteur. De plus, les exportations d'une région dirigées vers les autres provinces canadiennes ne sont pas couvertes par le Registre des exportateurs canadiens.

1. Côte-Est des États-Unis : Connecticut, Delaware, District de Columbia, Maine, Maryland, Massachusetts, New Hampshire, New Jersey, New York, Caroline du Nord, Pennsylvanie, Rhode Island, Vermont, Virginie, Virginie occidentale.

2. Centre-industriel des États-Unis : Illinois, Indiana, Kentucky, Michigan, Ohio, Wisconsin.

3. Sud-Est des États-Unis : Alabama, Arkansas, Floride, Géorgie, Louisiane, Mississippi, Puerto Rico, Caroline du Sud, Tennessee, Îles Vierges des États-Unis.

6. Industrie manufacturière

par Jean Berselli, Service des statistiques sectorielles et du développement durable

Bien qu'en perte de vitesse depuis quelques années, le secteur manufacturier reste tout de même un des acteurs importants de l'économie du Québec et de ses régions. En 2008, le secteur manufacturier représente le sixième de l'activité économique québécoise avec 16,6 % du produit intérieur brut (estimé au prix de base en dollars courants). Cette proportion varie cependant fortement d'une région à l'autre et vient, par conséquent, moduler l'impact induit par d'importants changements dans le secteur manufacturier sur l'ensemble de l'économie régionale. Dans la région du Centre-du-Québec, le secteur manufacturier est particulièrement important puisqu'il génère de façon directe 28,7 % de l'activité économique régionale, un sommet par rapport aux autres régions administratives du Québec.

Emploi total du secteur manufacturier

Même si la région du Centre-du-Québec semble particulièrement exposée aux soubresauts du secteur manufacturier, vu son importance dans celle-ci, la région fait relativement bonne figure dans le tableau provincial entre 2004 et 2008 avec une baisse annuelle moyenne de 2,2 % de ses emplois, alors que celle de la province est de 3,5 %. En 2008 cependant, la perte d'emploi est comparable à celle de la province (-3,7 % contre -3,9 %).

Tableau 6.1

Emploi total dans le secteur manufacturier, par sous-secteur du SCIAN, Centre-du-Québec et ensemble du Québec, 2004-2008

Sous-secteur du SCIAN	2004	2005	2006	2007	2008	Variation	TCAM ¹
						2008/2007	2008/2004
						%	
	n						
Centre-du-Québec	25 697	24 670	25 103	24 432	23 519	- 3,7	- 2,2
Aliments	3 201	2 861	3 379	3 681	4 061	10,3	6,1
Boissons et produits du tabac	x	x	x	x	x	x	x
Usines de textiles	1 008	916	788	594	x	x	x
Usines de produits textiles	204	203	x	194	x	x	x
Vêtements	1 015	454	452	x	F	x	F
Produits en cuir et produits analogues	F	F	F	19	F	F	F
Produits en bois	2 136	2 125	2 104	1 915	1 904	- 0,6	- 2,8
Papier	2 180	2 150	2 013	1 971	2 068	4,9	- 1,3
Impression et activités connexes de soutien	558	527	489	538	x	x	x
Produits du pétrole et du charbon	x	x	x	x	x	x	x
Produits chimiques	775	785	705	753	754	0,1	- 0,7
Produits en caoutchouc et en plastique	1 049	736	876	866	862	- 0,5	- 4,8
Produits minéraux non métalliques	549	590	583	x	x	x	x
Première transformation des métaux	2 226	2 145	2 003	1 990	F	F	F
Produits métalliques	2 157	2 294	2 690	2 713	2 525	- 6,9	4,0
Machines	2 320	2 562	2 607	2 535	2 507	- 1,1	2,0
Produits informatiques et électroniques	x	372	343	x	199	x	x
Matériel, appareils et composants électriques	x	x	x	x	725	x	x
Matériel de transport	1 544	1 463	1 562	1 430	1 363	- 4,7	- 3,1
Meubles et produits connexes	1 783	1 960	1 957	1 749	1 495	- 14,5	- 4,3
Activités diverses de fabrication	1 458	1 485	1 420	1 259	x	x	x
Ensemble du Québec	500 675	482 821	466 581	451 125	433 510	- 3,9	- 3,5

1. Taux de croissance annuel moyen.

Source : Statistique Canada, Enquête annuelle sur les manufactures et l'exploitation forestière, 2004-2008.
Compilation : Institut de la statistique du Québec.

La diversification du secteur manufacturier de la région a fait en sorte que la perte d'emploi dans les secteurs les plus durement touchés a été en partie compensée par des gains dans certains autres secteurs. Ainsi, la perte de 14,5 % des emplois enregistrée dans le secteur de la fabrication des meubles et des produits connexes en 2008 a été atténuée par un gain de 10,3 % dans celui de la fabrication des aliments. Ce secteur a par ailleurs connu une croissance moyenne annuelle de 6,1 % de 2004 et 2008. Notons également que, pour le secteur de la fabrication des produits métalliques, la croissance de l'emploi a été de 4,0 % au cours de la même période, bien qu'il ait affiché une diminution de 6,9 % en 2008.

Revenus totaux dans le secteur manufacturier

De 2004 à 2008, les revenus totaux¹ du secteur manufacturier de la région du Centre-du-Québec se sont accrus à un rythme moins marqué que ceux de la province. La région affiche en effet une progression moyenne de 1,3 % par année contre 2,0 % pour le Québec. Pour la seule année 2008, la différence est encore plus prononcée : la croissance des revenus de la région est nulle (- 0,1 %) alors que celle de la province est de 2,5 %.

Tableau 6.2

Revenus totaux dans le secteur manufacturier, Centre-du-Québec et ensemble du Québec, 2004-2008

Sous-secteur du SCIAN	2004	2005	2006	2007	2008	Variation	TCAM ¹
						2008/2007	2008/2004
						%	
	K\$						
Centre-du-Québec	6 993 673	7 049 798	7 252 958	7 365 123	7 354 865	- 0,1	1,3
Aliments	1 303 457	1 269 181	1 417 791	1 642 861	1 725 259	5,0	7,3
Boissons et produits du tabac	x	x	x	x	x	x	x
Usines de textiles	174 092	219 661	170 971	137 228	x	x	x
Usines de produits textiles	25 359	27 921	x	38 657	x	x	x
Vêtements	102 900	72 880	74 819	x	33 256	x	- 24,6
Produits en cuir et produits analogues	1 129	1 482	1 582	1 697	1 101	- 35,1	- 0,6
Produits en bois	504 095	473 687	462 047	430 973	381 679	- 11,4	- 6,7
Papier	853 819	844 367	816 232	803 139	884 623	10,1	0,9
Impression et activités connexes de soutien	116 943	120 064	97 965	116 378	x	x	x
Produits du pétrole et du charbon	x	x	x	x	x	x	x
Produits chimiques	506 877	570 450	601 712	602 981	629 320	4,4	5,6
Produits en caoutchouc et en plastique	385 265	167 658	178 589	173 809	173 972	0,1	- 18,0
Produits minéraux non métalliques	147 625	143 335	148 140	x	x	x	x
Première transformation des métaux	956 080	1 056 887	1 132 859	1 112 179	F	F	F
Produits métalliques	465 654	479 090	530 641	531 483	524 695	- 1,3	3,0
Machines	403 780	465 043	479 462	509 029	506 091	- 0,6	5,8
Produits informatiques et électroniques	x	75 892	74 986	x	42 324	x	x
Matériel, appareils et composants électriques	x	x	x	x	128 746	x	x
Matériel de transport	335 707	347 800	355 524	353 328	308 082	- 12,8	- 2,1
Meubles et produits connexes	231 583	215 943	222 352	202 136	204 651	1,2	- 3,0
Activités diverses de fabrication	175 423	200 081	187 619	181 011	x	x	x
Ensemble du Québec	147 470 739	152 348 158	157 670 122	155 681 738	159 515 688	2,5	2,0

1. Taux de croissance annuel moyen.

Source : Statistique Canada, Enquête annuelle sur les manufactures et l'exploitation forestière, 2004-2008.

Compilation : Institut de la statistique du Québec.

1. Globalement, les revenus totaux comprennent les revenus provenant de la vente des biens fabriqués, de biens achetés pour la revente tels quels, et revenus de location, d'exploitation et de placements.

Le secteur de la fabrication des aliments affiche une croissance de ses revenus de 5,0 % en 2008 et de 7,3 % en moyenne de 2004 à 2008. Au cours de la même période, les secteurs de la fabrication des machines (+ 5,8 %), des produits chimiques (+ 5,6 %) ont également connu des hausses moyennes appréciables. Le secteur de la première transformation des métaux fait également bonne figure avec un taux de croissance moyen de 5,2 % de 2004 à 2007. Tout comme dans le cas de l'emploi, la croissance des revenus en 2008 de secteurs tels le papier (+ 10,1 %), les aliments (+ 5,0 %) et les produits chimiques (+ 4,4 %), vient compenser la diminution dans des secteurs comme le matériel de transport (- 12,8 %), le bois (- 11,4 %) et les produits en cuir (- 35,1 %). Le secteur de la fabrication de vêtements a, quant à lui, vu ses revenus diminuer de 24,6 % par année en moyenne au cours de la période 2004-2008.

7. Investissements et permis de bâtir

par Jean-François Fortin, Direction des statistiques économiques et du développement durable

7.1 Investissements

Selon les perspectives 2010, les dépenses en immobilisation de la région du Centre-du-Québec diminuent de 16,1 % pour s'établir à 1,8 G\$. Malgré qu'il s'agisse de la plus forte diminution annuelle observée à l'échelle québécoise, le niveau d'investissement de la région est très élevé d'une perspective historique : nonobstant 2009, le niveau de 2010 est supérieur de plus de 400 M\$ au plus haut niveau atteint depuis 1998.

Tableau 7.1.1

Dépenses en immobilisation par industrie¹ et par secteur, Centre-du-Québec, 2006-2010²

	2006	2007 ^r	2008	2009	2010	Variation 2010/2009	Part relative dans la région (2010)	Part relative dans le Québec (2010)
	k\$					%		
Production de biens	334 699	303 364	317 174	1 063 603	768 860	- 27,7	43,1	5,8
Production de services	410 885	550 413	568 699	501 997	442 898	- 11,8	24,8	1,5
Logement	492 773	480 778	488 090	560 379	572 782	2,2	32,1	2,8
Total	1 238 357	1 334 555	1 373 963	2 125 980	1 784 541	- 16,1	100,0	2,8
Secteur privé non résidentiel	599 370	706 214	674 260	537 501	533 446	- 0,8	29,9	2,7
Secteur public	146 214	147 563	211 613	1 028 100	678 313	- 34,0	38,0	3,1

Note : En raison de l'arrondissement des données, le total ne correspond pas nécessairement à la somme des parties.

1. Statistique Canada, *Système de classification des industries de l'Amérique du Nord, Canada 2002*.

2. 2006-2008 : dépenses réelles; 2009 : dépenses réelles provisoires; 2010 : perspectives.

Sources : Statistique Canada, Enquête sur les dépenses en immobilisation; Institut de la statistique du Québec.

Les industries productrices de biens, responsables de 43,1 % de l'investissement régional, sont en décroissance de 27,7 % en 2010, pour s'établir à 768,9 M\$. Malgré que cette baisse soit la troisième plus prononcée au Québec, le niveau d'investissement est historiquement élevé, en raison des investissements de 2009 et 2010 du secteur des services publics (784,9 M\$ et 466,1 M\$ respectivement).

Les dépenses en immobilisation des industries productrices de services sont en baisse de 11,8 % par rapport à 2009 pour atteindre 442,9 M\$. Il faut remonter à 2006 pour avoir un niveau inférieur. La baisse est généralisée à l'ensemble des secteurs produisant des services. La plus forte baisse provient du secteur des administrations publiques (- 20,1 M\$), après que le secteur eut connu cinq hausses consécutives de 2004 à 2009.

Les investissements relatifs aux logements se chiffrent quant à eux à 572,8 M\$, en hausse de 2,2 % par rapport à 2009. Il s'agit d'une troisième hausse consécutive pour le secteur, portant son poids au sein de la région à 32,1 %.

Les investissements privés non résidentiels sont pour leur part en légère décroissance (- 0,8 %) portant leur niveau à 533,4 M\$ en 2010. Ces investissements, qui représentent 29,9 % du total régional, en sont à leur troisième année de variation négative consécutive, portant le niveau à son plus bas depuis 1998. En ce qui a trait aux investissements publics, ils subissent une décroissance de 34,0 % par rapport à 2009, pour s'établir à 678,3 M\$. Malgré la forte baisse annuelle (la deuxième plus prononcée dans la province), le niveau de 2010 est néanmoins plus de trois fois plus élevé que tous les niveaux observés entre 1998 et 2008.

7.2 Permis de bâtir

La valeur des permis de bâtir émis par les municipalités de la région du Centre-du-Québec est en décroissance en 2009 de 5,6 % pour s'établir à 339,2 M\$. Il s'agit néanmoins d'un niveau supérieur à la moyenne quinquennale (333,3 M\$).

Tableau 7.2.1

Valeur des permis de bâtir des secteurs résidentiel et non résidentiel, Centre-du-Québec et ensemble du Québec, 2005-2009

	2005	2006	2007	2008	2009	Variation 2009/2008	Moyenne 2005-2009
	k\$					%	k\$
Centre-du-Québec	300 717	330 094	336 905	359 474	339 174	- 5,6	333 273
Résidentiel	189 119	217 011	209 931	218 249	228 369	4,6	212 536
Non résidentiel	111 598	113 083	126 974	141 225	110 805	- 21,5	120 737
Ensemble du Québec	11 287 982	11 878 332	12 973 354	13 806 682	12 929 699	- 6,4	12 575 210
Résidentiel	7 885 798	7 779 494	8 416 100	8 911 629	8 406 568	- 5,7	8 279 918
Non résidentiel	3 402 184	4 098 838	4 557 254	4 895 053	4 523 131	- 7,6	4 295 292

Source : Statistique Canada, Enquête des permis de bâtir.

Compilation : Institut de la statistique du Québec.

En ce qui concerne les permis résidentiels, représentant 67,3 % de la valeur totale des permis de bâtir, on constate que la région est en progression par rapport à 2008 (+ 4,6 %), soit une deuxième année de croissance consécutive, pour atteindre 228,4 M\$. Pour ce qui est des subdivisions régionales, on constate que la vaste majorité de la valeur émise se concentre dans les MRC de Drummond (120,5 M\$ ou 52,8 %) et d'Arthabaska (58,2 M\$ ou 25,5 %). Tant pour la région dans son ensemble que pour ces deux MRC, le niveau est supérieur aux moyennes quinquennales.

Dans le secteur non résidentiel, la valeur des permis émis par les municipalités a atteint 110,8 M\$ en 2009, valeur inférieure à la moyenne de 2005-2009, en décroissance de 21,5 % par rapport à 2008. Selon les composantes, on constate que seule la composante industrielle n'est pas concentrée dans les MRC de Drummond et d'Arthabaska : des 37,1 M\$ de permis émis, 17,2 M\$ (46,3 %) se retrouvent dans la MRC de Bécancour. Les valeurs des composantes commerciale (52,7 M\$) et institutionnelle (21,0 M\$) sont, pour leur part, toutes deux en deçà des moyennes quinquennales au niveau régional (56,0 M\$ et 23,0 M\$ respectivement).

Tableau 7.2.2

Valeur des permis de bâtir selon le type de construction, MRC du Centre-du-Québec et ensemble du Québec, 2009

	Résidentiel		Commercial		Industriel		Institutionnel	
	k\$	Moyenne 05-09	k\$	Moyenne 05-09	k\$	Moyenne 05-09	k\$	Moyenne 05-09
L'Érable	13 134	13 307	2 392	2 368	1 435	4 616	470	939
Bécancour	22 012	19 966	3 558	3 289	17 164	11 916	376	1 105
Arthabaska	58 249	54 491	19 605	19 732	7 606	7 959	7 897	6 917
Drummond	120 493	113 592	25 639	27 034	9 413	15 287	8 780	7 191
Nicolet-Yamaska	14 481	11 179	1 507	3 528	1 458	2 021	3 505	6 835
Centre-du-Québec	228 369	212 536	52 701	55 951	37 076	41 800	21 028	22 986
Ensemble du Québec	8 406 568	8 279 918	2 489 522	2 320 657	827 458	905 147	1 206 151	1 069 488

Source : Statistique Canada, Enquête des permis de bâtir.

Compilation : Institut de la statistique du Québec.

8. Conditions de vie et bien-être

par Stéphane Crespo, Direction des statistiques sociodémographiques

Mesure du faible revenu

En 2007, la proportion des familles en situation de faible revenu est moins élevée dans le Centre-du-Québec (8,5 %) que dans l'ensemble du Québec (9,9 %). De 2003 à 2007, le taux de faible revenu après impôt des familles est stationnaire dans la région, tandis qu'il diminue de 0,2 point dans l'ensemble du Québec. Par rapport à 2006 seulement, le taux est en augmentation de 0,6 point, comparativement à une augmentation de 0,6 point dans l'ensemble du Québec. C'est dans Nicolet-Yamaska que l'on trouve, en proportion, le plus de familles à faible revenu (9,6 %). À l'inverse, L'Érable affiche le taux de faible revenu le moins élevé de la région (7,1 %). Au cours de la période 2003-2007, le taux de faible revenu des familles est en augmentation dans les territoires supralocaux suivants : Drummond (+ 0,2 point), Arthabaska (+ 0,1 point). À l'inverse, ce taux est en diminution dans les territoires supralocaux suivants : Nicolet-Yamaska (- 0,9 point), Bécancour (- 0,2 point), L'Érable (- 0,1 point).

Tableau 8.1

Taux de faible revenu de l'ensemble des familles, MRC du Centre-du-Québec et ensemble du Québec, 2003-2007

	2003	2004	2005	2006	2007	Écart 2007/2003
	%					point de pourcentage
L'Érable	7,2	6,8	6,3	6,9	7,1	- 0,1
Bécancour	8,6	8,6	7,8	8,3	8,5	- 0,2
Arthabaska	8,0	7,6	7,3	7,3	8,1	0,1
Drummond	8,8	8,6	8,3	8,3	9,0	0,2
Nicolet-Yamaska	10,5	10,6	9,1	9,4	9,6	- 0,9
Centre-du-Québec	8,5	8,4	7,8	7,9	8,5	0,0
Ensemble du Québec	10,1	10,0	9,6	9,3	9,9	- 0,2

Source : Statistique Canada.

Compilation : Institut de la statistique du Québec.

À l'instar des autres régions, le taux varie beaucoup selon le type de famille dans la présente région. En 2007, ce taux est 4,9 fois plus élevé concernant les familles monoparentales (27,3 %) qu'en ce qui concerne les couples (5,6 %). Entre 2003 et 2007, le taux augmente de 0,6 point concernant les familles monoparentales, comparativement à une augmentation de 0,3 point pour les couples. C'est Drummond qui affiche le taux de faible revenu des familles monoparentales le plus élevé de la région en 2007 (29,3 %). Mentionnons que le taux le plus bas pour ce type de famille revient à L'Érable (23,3 %).

Toujours en 2007, on dénombre dans la région 5 600 familles à faible revenu, dont 2 450 sont monoparentales. Aussi, le nombre d'enfants en situation de faible revenu passe de 7 030 en 2003 à 6 100 en 2007, soit une diminution de 13,2 %. Cette diminution est plus élevée que celle du nombre total d'enfants de la région (- 4,6 %).

Revenu médian des familles

De 2006 à 2007, le revenu médian avant impôt de l'ensemble des familles, exprimé en dollars constants, augmente de 1,9 % dans la région du Centre-du-Québec, soit à un rythme inférieur à celui que l'on observe dans l'ensemble du Québec (+ 3,1 %). Mentionnons que c'est la présente région administrative qui, de toutes les régions, affiche l'augmentation la moins élevée (+ 1,9 %). On constate que les territoires supralocaux suivants profitent de cette croissance réelle : Nicolet-Yamaska (+ 3,7 %), L'Érable (+ 2,2 %), Arthabaska (+ 2,1 %), Bécancour (+ 1,6 %), Drummond (+ 1,4 %). À l'inverse, aucun territoire supralocal de la région n'a vu son revenu médian décroître. Aussi, la région est en retard par rapport à l'ensemble du Québec puisque, selon les données de 2007, le revenu médian avant impôt de l'ensemble des familles s'établit à 55 080 \$, comparativement à 61 780 \$ au Québec. Tous les territoires supralocaux de la région enregistrent en 2007 un revenu inférieur à celui de l'ensemble du Québec.

Tableau 8.2

Revenu médian avant impôt de l'ensemble des familles, MRC du Centre-du-Québec et ensemble du Québec, 2006-2007

	2006	2007	Variation 2007/2006
	\$ constants de 2007		%
L'Érable	50 071	51 170	2,2
Bécancour	54 845	55 720	1,6
Arthabaska	54 845	55 970	2,1
Drummond	54 946	55 690	1,4
Nicolet-Yamaska	51 899	53 810	3,7
Centre-du-Québec	54 032	55 080	1,9
Ensemble du Québec	59 923	61 780	3,1

Source : Statistique Canada.

Compilation : Institut de la statistique du Québec.

En 2007, les familles monoparentales ont un revenu médian après impôt (32 300 \$) moins élevé que celui des familles comptant un couple (51 840 \$). Enfin, de 2006 à 2007, le revenu médian des familles monoparentales s'est amélioré de 3,9 %. Quant aux familles comptant un couple, leur revenu s'est amélioré de 2,9 %.

Tableau 8.3

Revenu médian après impôt selon le type de famille, Centre-du-Québec, 2006-2007

	2006	2007	Variation 2007/2006
	\$ constants de 2007		%
Famille comptant un couple	50 376	51 840	2,9
Sans enfants	39 915	41 320	3,5
Avec 1 enfant	56 673	58 790	3,7
Avec 2 enfants	62 868	65 670	4,5
Avec 3 enfants et plus	62 970	65 280	3,7
Famille monoparentale	31 079	32 300	3,9
Avec 1 enfant	30 672	31 220	1,8
Avec 2 enfants	31 485	33 800	7,4
Avec 3 enfants et plus	32 399	33 760	4,2

Source : Statistique Canada.

Compilation : Institut de la statistique du Québec.

9. Éducation

par Pierre Cambon, Service des statistiques sectorielles et du développement durable

Les données exposées dans ce bulletin fournissent un portrait du plus haut niveau de scolarité atteint par la population de 15 ans et plus, et ce, pour l'année 2006. Les comparaisons avec les données de 2001 sont délicates étant donné les modifications sur les catégorisations et les questions dans le questionnaire du recensement entre ces deux périodes.

Selon les données du recensement de 2006, 30,9 % des personnes de 15 ans et plus du Centre-du-Québec ne possèdent aucun certificat, diplôme ou grade, une part plus élevée que dans l'ensemble du Québec (25,0 %). On s'aperçoit également que 21,7 % des individus ont uniquement un diplôme d'études secondaires ou équivalent, alors qu'une faible proportion de personnes possèdent un certificat, un diplôme ou un grade universitaire (12,3 %). Au Québec, ces proportions sont respectivement de 22,3 % et 21,4 %.

On remarque aussi que des 89 960 hommes de 15 ans et plus du Centre-du-Québec, 32,1 % ne possèdent aucun diplôme, et seulement 10,7 % ont acquis un diplôme universitaire. Par contre, 24,1 % d'entre eux ont obtenu un certificat ou un diplôme d'apprenti d'une école de métiers. Pour les 91 520 femmes, même si 29,7 % d'entre elles ne possèdent aucun diplôme, elles ont davantage achevé leurs études menant à un diplôme collégial (18,7 %) plutôt qu'à un certificat ou un diplôme d'apprenti d'une école de métiers (14,0 %).

À l'échelle des MRC, Bécancour et Drummond se démarquent tant par leur proportion plus faible de personnes de 15 ans et plus sans aucun certificat, diplôme ou grade (28,4 % et 29,3 % respectivement), que par la part importante des individus qui possèdent un diplôme universitaire (13,5 % et 13,1 % chacune). Pour L'Érable, la distinction se fait dans la proportion élevée des personnes disposant d'un certificat ou d'un diplôme d'apprenti d'une école de métiers (21,6 %). En contrepartie, un très faible pourcentage de personnes ont obtenu un certificat, un diplôme ou un grade universitaire (7,7 %).

Tableau 9.1

Plus haut niveau de scolarité atteint pour la population de 15 ans et plus, MRC du Centre-du-Québec et ensemble du Québec, 2006

	Total		Aucun certificat, diplôme ou grade		Diplôme d'études secondaires ou équivalent		Certificat ou diplôme d'apprenti ou d'une école de métiers		Certificat ou diplôme d'un collège ou d'un cégep		Certificat, diplôme ou grade universitaire	
	n	%	n	%	n	%	n	%	n	%	n	%
L'Érable	18 815		6 610	35,1	4 080	21,7	4 065	21,6	2 605	13,8	1 455	7,7
Bécancour	15 450		4 395	28,4	3 250	21,0	3 110	20,1	2 610	16,9	2 090	13,5
Arthabaska	53 645		17 085	31,8	11 155	20,8	9 780	18,2	8 690	16,2	6 935	12,9
Drummond	75 065		21 960	29,3	17 330	23,1	13 690	18,2	12 250	16,3	9 840	13,1
Nicolet-Yamaska	18 520		5 990	32,3	3 660	19,8	3 810	20,6	2 995	16,2	2 060	11,1
Centre-du-Québec	181 495		56 040	30,9	39 475	21,7	34 455	19,0	29 150	16,1	22 380	12,3
Ensemble du Québec	6 184 490		1 547 870	25,0	1 377 585	22,3	945 970	15,3	992 365	16,0	1 320 695	21,4

Note : En raison des arrondissements, le total n'égalise pas nécessairement la somme des parties.

Source : Statistique Canada, Recensement 2006.

Compilation : Institut de la statistique du Québec.

10. Santé

par Pierre Cambon, Service des statistiques sectorielles et du développement durable

Le découpage géographique utilisé pour analyser cette section est celui des régions sociosanitaires, délimitées officiellement par le ministère de la Santé et des Services sociaux au printemps 2005. En matière de régions sociosanitaires, la Mauricie et le Centre-du-Québec ne forment qu'une seule et unique région; à l'inverse, le Nord-du-Québec est divisé en trois régions qui sont le Nord-du-Québec, le Nunavik et les Terres-Cries-de-la-Baie-James.

Personnel directement affecté aux soins

En 2008-2009, on enregistre en Mauricie et dans le Centre-du-Québec pour la sixième année consécutive une augmentation du personnel infirmier (+ 3,4 %). Cette croissance est davantage marquée chez les préposés aux bénéficiaires (+ 5,8 %) et les infirmiers auxiliaires (+ 5,7 %) que chez les infirmiers (+ 1,3 %). La Mauricie et le Centre-du-Québec connaissent ainsi en 2008-2009 une hausse du personnel infirmier plus forte que celle du Québec (+ 1,6 %). De surcroît, depuis 2004-2005, la région affiche une variation du personnel infirmier (+ 8,8 %) supérieure à la moyenne québécoise (+ 5,4 %).

Tableau 10.1

Personnel infirmier¹, en équivalent temps complet, selon la catégorie de personnel, région sociosanitaire de la Mauricie et du Centre-du-Québec et ensemble du Québec, 2004-2005 à 2008-2009

	Unité	2004-2005	2005-2006	2006-2007	2007-2008	2008-2009	Variation ² 08-09/04-05
Mauricie et Centre-du-Québec	n	4 942	4 971	5 059	5 199	5 375	8,8
Infirmiers	n	2 596	2 626	2 664	2 723	2 759	6,3
Infirmiers auxiliaires	n	862	858	859	882	932	8,1
Préposés aux bénéficiaires	n	1 484	1 487	1 536	1 593	1 685	13,5
Taux pour 100 000 habitants ^{3,r}	n pour 100 000 hab.	1 022	1 025	1 040	1 065	1 096	74,0
Ensemble du Québec	n	80 643	81 532	82 441	83 621	84 959	5,4
Infirmiers	n	43 122	43 412	43 733	43 723	43 559	1,0
Infirmiers auxiliaires	n	10 721	10 970	11 163	11 618	12 367	15,4
Préposés aux bénéficiaires	n	26 800	27 149	27 546	28 279	29 033	8,3
Taux pour 100 000 habitants ^{3,r}	n pour 100 000 hab.	1 070	1 075	1 080	1 088	1 096	26,0

1. En ce qui concerne le personnel infirmier, les données sont présentées sur la base des années financières (du 1^{er} avril de l'année indiquée au 31 mars de l'année suivante).

2. Les variations relatives au personnel de la santé sont données en pourcentage, tandis que les écarts entre les taux pour 100 000 habitants sont en points pour 100 000.

3. Calculé pour l'ensemble du personnel infirmier par rapport à la population prise au 1^{er} juillet de chaque année financière.

Source : Ministère de la Santé et des Services sociaux, Éco-Santé 2010.

Installations sociosanitaires

En ce qui concerne le taux d'occupation des lits dressés dans les unités de soins généraux et spécialisés en Mauricie et dans le Centre-du-Québec, en 2008-2009, il augmente pour la troisième fois en quatre ans et atteint 80,5 %. De plus, l'augmentation de 0,1 point s'accompagne d'une décroissance de 2,0 % du nombre d'usagers. À l'échelle provinciale, même si le taux d'occupation (84,0 %) s'accroît de 0,4 point, le nombre d'usagers (718 363) diminue de 0,6 % en 2008-2009. Par ailleurs, la hausse de 2,0 % du nombre de lits dressés pour les soins généraux et spécialisés en Mauricie et dans le Centre-du-Québec en 2008-2009 survient après trois années de baisse. Au Québec, le nombre de lits dressés (15 727) est resté relativement stable en 2008-2009 (+ 0,1 %).

Tableau 10.2

Lits dressés et places selon l'unité de service, région sociosanitaire de la Mauricie et du Centre-du-Québec et ensemble du Québec, 2004-2005 à 2008-2009

	Unité	2004-2005	2005-2006	2006-2007	2007-2008	2008-2009	Variation ¹ 08-09/04-05	
							Région	Ensemble du Québec
Soins généraux et spécialisés								
Nombre de lits dressés	n	1 045	1 036	1 001	986	1 006	- 3,7	- 0,6
Taux pour 100 000 habitants ^r	n pour 100 000 hab.	216	214	206	202	205	- 11,0	- 7,0
Taux d'occupation	%	77,4	77,4	80,8	80,4	80,5	3,1	0,7
Nombre d'usagers	n	43 328	41 218	43 692	43 713	42 858	- 1,1	1,0
Hébergement et soins de longue durée								
Nombre de lits dressés	n	2 751	2 745	2 743	2 724	2 705	- 1,7	- 3,1
Taux pour 100 000 habitants ^r	n pour 100 000 hab.	569	566	564	558	552	- 17,0	- 32,0
Taux d'occupation	%	95,0	95,0	97,0	97,7	97,2	2,2	1,0
Nombre d'usagers	n	4 402	4 370	4 491	4 563	4 627	5,1	- 3,8

Note : À l'exception des lits dressés, les données sont présentées sur la base des années financières (du 1^{er} avril de l'année indiquée au 31 mars de l'année suivante).

1. Les variations relatives au nombre de lits dressés et au nombre d'usagers sont données en pourcentage, tandis que les écarts entre les taux pour 100 000 habitants et les taux d'occupation sont indiqués respectivement en points pour 100 000 et en points de pourcentage.

Source : Ministère de la Santé et des Services sociaux, Éco-Santé 2010.

Dans les unités d'hébergement et de soins de longue durée, la baisse de 0,5 point du taux d'occupation des lits dressés en 2008-2009 accorde à la Mauricie et au Centre-du-Québec (97,2 %) un taux inférieur à celui du Québec (97,8 %). Cette diminution s'accompagne d'une croissance du nombre d'usagers de 1,4 %. À l'échelle provinciale, le taux d'occupation régresse de 0,3 point en 2008-2009, alors que le nombre d'usagers (69 987) connaît une hausse de 0,3 %. Pour la dixième année consécutive, le nombre de lits dressés pour l'hébergement et les soins de longue durée a diminué en Mauricie et dans le Centre-du-Québec (- 0,7 % en 2008-2009). Au Québec, le nombre de lits dressés (40 181) diminue en 2008-2009 (- 1,2 %).

11. Culture et communications

par Claude Fortier, Observatoire de la culture et des communications du Québec

Dans le Centre-du-Québec, le nombre d'établissements par habitant offrant les principaux types de produits culturels au public est similaire à ce qui est noté dans l'ensemble du Québec. On y trouve notamment 11 salles de spectacles, cinq cinémas ou ciné-parcs comptant 26 écrans de cinéma, 16 institutions muséales, 10 librairies et 5 stations de radio. Cette région arrive au 3^e rang pour le nombre d'écrans de cinéma par 100 000 habitants.

Tableau 11.1

Nombre d'établissements culturels de divers types, Centre-du-Québec, 2007 et 2008

	Établissements		Ratio région/Québec	Établissements ¹ par 100 000 habitants	
	2007	2008		Région	Ensemble du Québec
	n		2008 ¹	2008	n
Centres d'artistes	1	1	1,5	0,4	0,9
Salles de spectacles	13	11	2,0	4,8	6,9
Institutions muséales ²	16	16	3,8	7,0	5,5
Bibliothèques publiques autonomes : points de services	11
Bibliothèques publiques affiliées	66
Librairies	11	10	2,7	4,4	4,8
Cinémas et ciné-parcs	5	5	4,1	2,2	1,6
Écrans	27	26	3,3	11,4	10,1
Stations de radio privées et communautaires	5	5	3,1	2,2	2,1

1. À l'exception du nombre d'écrans par 100 000 habitants.

2. Comprennent les établissements qui ont répondu à l'Enquête sur la fréquentation des institutions muséales ainsi que ceux qui n'ont pas donné suite au questionnaire d'enquête. Excluent les institutions muséales fermées en 2008 ou incapables de fournir des données.

Source : Institut de la statistique du Québec, Observatoire de la culture et des communications du Québec.

En 2008, 266 représentations de spectacles payants en arts de la scène ont eu lieu dans la région du Centre-du-Québec (330 en 2007), ce qui, par rapport à la population (1,2 entrée par 1 000 habitants), place cette région au 12^e rang. Par ailleurs, on constate aussi que l'assistance aux spectacles, les entrées au cinéma, la fréquentation des institutions muséales et le montant des ventes de livres par habitant sont en dessous de la moyenne québécoise.

Tableau 11.2

Statistiques relatives à certaines activités culturelles, Centre-du-Québec, 2007 et 2008

	Unité	Activités culturelles	Activités culturelles par 1 000 habitants		Ratio région/Québec
		2008	2007	2008	2008
Spectacles payants en arts de la scène					
Représentations	n	266	1,5	1,2	1,6
Entrées	n	130 961	688,7	573,1	1,9
Assistance des cinémas					
Entrées	n	515 000	2 491,1	2 253,6	2,3
Fréquentation des institutions muséales					
Entrées	n	152 413	745,4	667,0	1,2
Fréquentation des bibliothèques publiques					
Nombre de prêts	n	..	3 494,2
Ventes de livres par les librairies					
Ventes de livres neufs ¹	\$	7 927 318	33,16	34,69	1,5

Source : Institut de la statistique du Québec, Observatoire de la culture et des communications du Québec.

Concepts et définitions

Territoire

Couverture du sol

Les données de couverture du sol, GéoBase, circa 2000-vectorielle (CSC2000-V) sont le résultat de la vectorisation de données matricielles thématiques issues de la classification d'orthoimages Landsat 5 et Landsat 7 des zones forestières et agricoles du Canada et des territoires du Nord. La couverture forestière provient du projet d'Observation de la Terre pour le développement durable des forêts (OTDD), initiative du Service canadien des forêts (SCF). La couverture agricole provient du Service national d'information sur les terres et les eaux (SNITE) d'Agriculture et Agroalimentaire Canada (AAC) et la couverture du sol des territoires du Nord a été réalisée par le Centre canadien de télédétection (CCT). La précision cartographique circulaire normalisée (PCCN) est de 30 mètres ou mieux. Cette précision est basée sur les orthoimages Landsat 7.

Données non disponible

Données non disponibles, étendues non classifiées en raison de la présence de nuages, d'ombre ou d'autres facteurs de qualité des images.

Eau

Lacs, réservoirs, fleuves, rivières, ruisseaux et étendues d'eau salée.

Glace, roche, terrain découvert

Principalement des étendues non végétalisées et non mises en valeur. Cette catégorie inclut les glaciers, la roche, les sédiments, les brûlis, la blocaille, les mines et les autres surfaces naturellement non végétalisées. D'autres étendues modifiées par l'activité humaine peuvent être représentées dans cette classe. Cette catégorie exclut les étendues agricoles en jachère.

Zones développées

Étendues principalement construites ou mises en valeur incluant la végétation associée à ces catégories de couverture. Elles peuvent inclure les surfaces occupées par les routes, les voies ferrées, les bâtiments et les étendues revêtues, les régions urbaines, les parcs, les sites industriels, les ouvrages miniers et les fermes.

Bryophytes et lichens

Composés de bryophytes (mousses, hépatiques et cératophylles) et de lichens (types foliacés et fruticuleux, mais pas de type crustacé). La couverture végétale de bryophytes et lichens doit s'étendre sur au moins 20 % de la surface ou doit composer au moins le tiers de la végétation totale. Cette catégorie comprend également les prairies alpines, les étendues d'herbes et d'autres végétations herbacées indigènes, incluant des étendues d'arbustes.

Arbustes

Principalement les étendues occupées par une végétation ligneuse relativement basse (généralement ± 2 mètres). Elles peuvent inclure des étendues herbeuses ou des prairies humides portant une végétation ligneuse et les forêts en voie de régénération.

Terres humides

Étendues où la surface de saturation se situe au niveau, à proximité ou au-dessus de la surface du sol pendant un intervalle d'assez longue durée pour que s'y manifestent des processus aquatiques ou de milieux humides.

Plantes herbacées et toundra

Plantes vasculaires sans tige ligneuse (graminées, herbacées latifoliées ou graminoides, et plantes cultivées). La couverture végétale de plantes herbacées et toundra doit s'étendre sur au moins 20 % de la surface ou doit composer au moins le tiers de la végétation totale.

Terres agricoles cultivées

Cette catégorie inclut les cultures annuelles et vivaces et exclut les prairies.

Forêt de conifères

Forêt principalement composée de conifères ou végétation arborescente à feuillage persistant. Cette catégorie peut inclure des étendues de forêt mixte et d'arbustes.

Forêt de feuillus

Forêts et étendues boisées principalement composées de feuillus. Cette catégorie peut inclure des étendues de forêt mixte et d'arbustes.

Forêt mixte

Forêts et étendues boisées composées de conifères et de feuillus.

Démographie**Accroissement naturel**

Variation de l'effectif d'une population due au solde des naissances et des décès.

Âge médian

Âge qui sépare la population en deux groupes d'effectifs égaux.

Génération

Ensemble des personnes nées au cours d'une période donnée, généralement une année civile.

Indice synthétique de fécondité

Nombre moyen d'enfants par femme dans une génération qui connaîtrait, au cours de sa vie féconde, les conditions de fécondité observées une année donnée.

Solde migratoire interne

Dans une région administrative, pertes ou gains nets résultant des échanges migratoires avec les autres régions administratives au cours d'une année (synonyme de solde migratoire interrégional). Dans une MRC, pertes ou gains nets résultant des échanges migratoires avec les autres MRC, y compris celles de sa propre région administrative.

Solde migratoire interrégional

Pertes ou gains nets résultant des échanges migratoires avec les autres régions administratives au cours d'une année.

Taux d'accroissement annuel moyen

Variation annuelle moyenne de l'effectif d'une population au cours d'une période donnée rapportée à la population moyenne de la période (exprimée en pour mille).

Taux d'accroissement total

Variation de l'effectif d'une population au cours d'une période donnée rapportée à la population en début de période.

Marché du travail**Chômeur**

Personne disponible pour travailler qui est sans emploi et qui cherche activement un emploi.

Emploi

Ensemble des personnes résidant dans un territoire donné et ayant effectué un travail quelconque contre rémunération ou en vue d'obtenir un bénéfice ainsi que les personnes absentes de leur travail mais qui maintiennent un lien d'emploi.

Population active

Population civile de 15 ans et plus, hors institution et hors réserve, qui sont en emploi ou en chômage.

Taux d'activité

Population active exprimée en pourcentage de la population de 15 ans et plus.

Taux d'emploi

Nombre de personnes actives exprimé en pourcentage de la population de 15 ans et plus.

Taux de chômage

Nombre de chômeurs exprimé en pourcentage de la population active.

Taux de travailleurs

Nombre de travailleurs divisé par la population des 25-64 ans.

Travailleur

Particulier âgé entre 25 et 64 ans ayant des revenus d'emploi ou d'entreprise comme principale source de revenu et résidant dans un territoire donné.

Comptes économiques

Autres sources de revenu

Comprennent les transferts des non-résidents et des sociétés aux particuliers.

Base économique

Pour classer une industrie comme base économique, on calcule le quotient de localisation. Si le quotient de localisation normalisé d'une industrie est plus grand que 0 dans une région, cette industrie sera considérée comme base économique de cette région. Les bases économiques sont en fait les activités qui expliquent la croissance ou le déclin d'un territoire. Elles permettent de mieux définir la personnalité économique particulière ou encore la structure d'un territoire. À long terme, au cours du temps, les bases économiques d'un territoire peuvent se modifier.

Impôts, cotisations et autres transferts

Comprennent les impôts directs, les cotisations au régime d'assurance sociale et autres transferts courants versés pas les particuliers aux administrations publiques, tels que les primes d'assurance médicaments, les licences, les permis et les amendes.

Produit intérieur brut

Valeur sans double compte des biens et services produits dans le territoire économique d'une région au cours d'une période donnée, sans égard au caractère étranger ou non de la propriété des facteurs de production. Le PIB aux prix de base correspond au PIB calculé aux prix du marché, moins les prélèvements fiscaux applicables aux produits, plus les subventions à la consommation.

Quotient de localisation

Le quotient de localisation est défini comme la fraction de la valeur ajoutée d'une industrie qui est produite dans une région donnée, sur la fraction du PIB du Québec produit dans la même région. Si ce rapport est supérieur à 1, cette industrie contribue proportionnellement plus au PIB de la région qu'à celui du Québec.

Revenu d'emploi

Comprend la somme des salaires et traitement, du revenu supplémentaire de travail, du revenu net des entreprises individuelles non agricoles, loyers compris, et du revenu net reçu par les exploitants agricoles au titre de la production agricole.

Revenu de placement

Comprend les dividendes, les intérêts sur les obligations canadiennes, les intérêts hypothécaires allant aux particuliers, les intérêts sur dépôts et les intérêts accumulés dans les régimes privés de pension, les caisses d'assurance vie et les intérêts sur les placements effectués par des associations de particuliers. Les gains en capital sont exclus.

Revenu personnel

Somme de tous les revenus reçus par les particuliers et entreprises individuelles résidant dans un territoire donné, qu'il s'agisse de gains au titre de la production courante ou de transferts courants d'autres secteurs, plus les revenus de placement que les associations de particuliers accumulent pour leur propre compte ou celui des particuliers.

Revenu personnel disponible

Revenu personnel moins les impôts directs des particuliers, des cotisations d'assurance sociale et autres transferts courants aux administrations publiques.

Transferts des administrations publiques

Comprennent les paiements tels les prestations fiscales et les crédits d'impôt pour enfants, les prestations d'assurance-emploi, les pensions de vieillesse, les prestations d'aide sociale, les bourses et subventions de recherche, les prestations d'indemnisation des accidents de travail, les subventions aux autochtones et à leurs organisations, les pensions versées en vertu du Régime de pensions du Canada et du Régime de rentes du Québec, les allocations aux anciens combattants, les prestations du Régime québécois d'assurance parentale.

Exportations

Registre des exportateurs

Le Registre des exportateurs canadiens couvre la période de 1993 à 2007. Le Registre des exportateurs est un programme de statistiques économiques de Statistique Canada qui fait partie d'un cadre plus vaste appelé le Registre des entreprises de Statistique Canada; ce dernier est un répertoire central d'information sur les entreprises qui ont des activités au Canada. Pour faire partie du Registre des exportateurs canadiens, un établissement doit avoir exporté des marchandises vers d'autres pays pour une valeur de 30 000 \$ et plus durant au moins une des années comprises entre 1993 et la dernière année où les données sont disponibles. De très petits exportateurs – ceux qui n'atteignent jamais le seuil annuel de 30 000 \$ – en sont donc exclus. Par ailleurs, les exportations de services, ainsi que les exportations d'une province dirigées vers les autres provinces canadiennes, ne sont pas couvertes par le Registre des exportateurs canadiens.

Régions d'origine et classification

La répartition par province se fait selon le lieu de résidence de l'établissement exportateur, et non selon l'origine des marchandises exportées. Les établissements sont classés conformément aux catégories du Système de classification des industries de l'Amérique du Nord (SCIAN), qui englobe toutes les activités économiques et qui est commun au Canada, aux États-Unis et au Mexique. Ainsi, un établissement dont l'activité principale est la production de services peut figurer au Registre des exportateurs canadiens s'il a exporté des marchandises, mais il sera classé dans une catégorie de services, plutôt que dans celle des biens qu'il a exportés.

Industrie manufacturière

Emplois à la production

Personnes travaillant à la production et au montage. Sont aussi compris les ouvriers préposés à l'entreposage, l'inspection, la manutention, l'emballage, l'emmagasinage, etc., de même que ceux des services d'entretien et de réparation, de la conciergerie, et aussi les gardiens et les contremaîtres qui font le même travail que les ouvriers qu'ils dirigent.

Emploi total

Personnes travaillant à la production ou affectées à des activités non manufacturières d'un établissement. Les propriétaires et les associés actifs non compris dans les salariés ne sont pas considérés dans l'emploi total.

Revenus totaux

Revenus provenant de la vente des biens fabriqués, de biens achetés pour la revente tels quels, et revenus de location, d'exploitation et de placement.

Revenus découlant des biens fabriqués

Revenus provenant de la vente de biens fabriqués à partir des matières appartenant à l'établissement, de travaux de réparation et revenus de frais d'administration de fabrication ou de travail à forfait.

Première destination

Première destination des biens vendus par les fabricants. Il s'agit en fait du lieu où est établi le premier client du fabricant. L'EAMEF distingue différentes destinations possibles : le Québec, les autres provinces canadiennes et territoires et les pays étrangers. Les biens vendus peuvent être utilisés pour consommation finale, pour subir une autre transformation ou pour être revendus par un tiers (par exemple, un grossiste).

Investissements et permis de bâtir

Investissements

Les investissements sont les dépenses en immobilisation relatives aux constructions nouvelles, aux améliorations importantes apportées à des constructions déjà existantes, ainsi qu'à l'achat de machines et d'équipement neufs. Ces dépenses comprennent également celles des particuliers au titre de la construction résidentielle, mais excluent l'achat de terrains, de constructions déjà existantes, de machines ou d'équipement d'occasion (à moins qu'ils n'aient été importés).

Investissements du secteur public

Il s'agit de dépenses en immobilisation des entreprises publiques et de l'administration publique, effectuées aux niveaux fédéral, provincial et local. Par ailleurs, l'administration publique provinciale inclut notamment les institutions d'enseignement et les établissements de santé et de services sociaux.

Permis de bâtir

La valeur des permis de bâtir correspond à la valeur des permis de construction émis par les municipalités de 10 000 habitants et plus, soit pour l'érection de nouveaux édifices, selon le type de construction (résidentiel, industriel, commercial, institutionnel et gouvernemental).

Conditions de vie et bien-être

Mesure du faible revenu

Mesure dont le seuil représente 50 % du revenu médian québécois après impôt des familles (incluant les personnes hors famille), préalablement ajusté en fonction de la taille et de la composition de la famille à l'aide d'une échelle d'équivalence. Ainsi, une famille est considérée comme à faible revenu lorsque son revenu ajusté est inférieur à ce seuil.

Éducation

Plus haut certificat, diplôme ou grade

Il s'agit d'une variable dérivée obtenue à partir des réponses aux questions sur les titres scolaires où l'on demandait de déclarer tous les certificats, diplômes ou grades obtenus. Cette variable comporte une hiérarchie implicite (diplôme d'études secondaires, certificat d'apprenti inscrit ou d'une école de métiers, diplôme collégial, certificat, diplôme ou grade universitaire) qui est plus ou moins reliée à la durée des divers programmes d'études « en classe » menant aux titres scolaires en question. Toutefois, au niveau détaillé de la hiérarchie, un apprenti inscrit n'a pas toujours obtenu de diplôme d'études secondaires, de même qu'une personne possédant une maîtrise n'a pas nécessairement un certificat ou un diplôme supérieur au baccalauréat. Par conséquent, même si la liste des catégories n'est pas nécessairement hiérarchique, elle donne quand même une mesure générale de la réussite scolaire (Statistique Canada, 2008).

Santé

Personnel infirmier

La catégorie « infirmier » inclut à la fois les personnes qui ont effectué des études collégiales ou universitaires. Les infirmiers doivent posséder le permis d'exercice de l'Ordre des infirmières et infirmiers du Québec (OIIQ) ou être en attente de le recevoir (MSSS, 2003). Les « infirmiers auxiliaires » sont les personnes qui détiennent un diplôme en soins infirmiers de 5^e secondaire et les « préposés aux bénéficiaires » font plutôt référence aux personnes qui ont suivi une formation *ad hoc* dans une institution d'enseignement reconnue (St-Pierre, 2001).

Personnel directement affecté aux soins

Le nombre de personnes directement affectées aux soins est calculé en « équivalent temps complet (ETC) » basé sur le décompte du nombre d'heures travaillées ou payées dans un établissement. Il est calculé par titre d'emploi et il est égal au quotient des heures travaillées ou payées par le nombre d'heures régulières de travail d'un employé à temps complet régulier dans ce titre d'emploi (MSSS, 2003). La région des personnes directement affectées aux soins est celle de traitement, donc celle de l'établissement où la personne travaille.

Taux d'occupation des lits dressés

Rapport, pour une année financière donnée, du nombre de jours-présence, pour une unité de service donnée, au nombre de lits dressés ou places internes observé au 31 mars de la même année, pour la même unité de service multiplié par 365 (INFO-STATS, 2005).

Culture et communications

Bibliothèque publique affiliée

Bibliothèque desservant une municipalité de moins de 5 000 habitants et affiliée à un centre régional de services aux bibliothèques publiques.

Centre d'artistes

Centre d'artistes en arts visuels et en arts médiatiques soutenu par le Conseil des arts et des lettres du Québec.

Institution muséale

Regroupe les musées, les centres d'exposition et les lieux d'interprétation.

Point de service d'une bibliothèque publique autonome

Antenne d'une bibliothèque publique qui dessert une municipalité de 5 000 habitants et plus ou d'une bibliothèque publique qui dessert une municipalité de moins de 5 000 habitants et qui n'est pas affiliée à un centre régional de services aux bibliothèques publiques.

Salle de spectacle

Salle ou lieu où sont présentés des spectacles payants en arts de la scène, selon l'Enquête sur la fréquentation des spectacles de l'Institut de la statistique du Québec.

Spectacle payant en arts de la scène

Représentation payante d'un spectacle de théâtre, de danse, de musique, de chanson ou de variétés, à l'exclusion des spectacles où le droit d'entrée prend la forme d'un passeport ou d'un macaron valide pour l'ensemble d'un festival, des spectacles privés et des spectacles amateurs.

Tableau comparatif pour les régions administratives

	PIB par habitant		Revenu personnel disponible par habitant		Taux de chômage	Taux de faible revenu des familles	Dép. en immob.	Population au 1 ^{er} juillet	
	2009 ^{ep}	Var. 09/08	2009 ^p	Var. 09/08	2009	2007	Var. 10/09	2009 ^p	TAAM ¹ 2006-2009
	\$	%	\$	%	%	%	%	n	pour mille
Bas-Saint-Laurent	28 377	0,0	22 315	1,7	9,2	7,7	- 1,7	200 756	- 1,3
Saguenay-Lac-Saint-Jean	33 303	- 2,6	23 599	2,0	10,0	7,4	3,6	273 264	- 1,0
Capitale-Nationale	40 449	- 0,3	27 429	4,0	5,2	6,3	4,9	687 810	9,4
Mauricie	30 478	- 1,5	22 917	1,2	9,6	10,0	- 5,1	262 399	2,7
Estrie	29 449	- 2,1	23 364	0,6	7,5	9,1	1,5	307 389	7,0
Montréal	50 012	- 1,1	27 462	1,9	11,1	16,8	1,8	1 906 811	5,9
Outaouais	28 944	- 0,1	26 104	5,8	6,3	9,4	10,6	358 872	13,3
Abitibi-Témiscamingue	34 834	- 1,4	25 192	1,4	9,5	8,6	20,4	145 886	2,3
Côte-Nord	48 689	- 1,8	26 491	2,0	9,7	10,1	56,8	95 704	- 3,0
Nord-du-Québec	73 785	0,3	29 415	- 47,9	9,7	17,5	18,9	41 479	9,8
Gaspésie-Îles-de-la-Madeleine	23 263	0,9	21 580	2,6	15,6	10,4	36,3	94 067	- 3,9
Chaudière-Appalaches	32 216	- 1,5	24 725	1,5	5,9	5,7	- 4,3	403 011	5,1
Laval	31 006	- 1,6	26 442	0,5	7,6	8,0	- 10,8	391 893	17,0
Lanaudière	23 140	- 1,6	24 619	1,5	8,2	8,1	- 1,6	457 962	18,1
Laurentides	29 469	- 1,5	26 137	2,2	7,8	8,1	- 3,3	542 416	15,1
Montérégie	30 404	- 1,9	26 966	2,1	7,6	8,0	2,6	1 428 475	10,8
Centre-du-Québec	32 707	- 2,9	22 972	- 0,1	7,1	8,5	- 16,1	230 685	6,9
Ensemble du Québec	36 161	- 1,4	26 031	1,5	8,5	9,9	3,6	7 828 879	8,5

1. TAAM : taux d'accroissement annuel moyen.

2. La région du Nord-du-Québec est incluse dans la Côte-Nord.

Tableau comparatif pour les MRC de la région du Centre-du-Québec

	Revenu personnel disponible par habitant		Taux de travailleurs de 25 à 64 ans	Taux de faible revenu des familles	Population au 1 ^{er} juillet		Accroissement naturel	Solde migratoire interne
	2009 ^p	Var. 09/08	2009 ^p	2007	2009 ^p	TAAM ¹ 2006-2009	2009 ^p	2008-2009 ²
	\$	%	%	%	n	pour mille	n	n
Centre-du-Québec	22 972	- 0,1	72,7	8,5	230 685	6,9	764	577
L'Érable	21 340	- 1,1	73,3	7,1	23 090	- 2,4	84	- 71
Bécancour	23 844	- 0,9	72,8	8,5	19 480	10,0	35	227
Arthabaska	23 659	1,9	74,7	8,1	68 333	7,7	292	17
Drummond	22 946	- 0,8	71,5	9,0	96 900	10,5	348	430
Nicolet-Yamaska	21 937	- 1,3	71,2	9,6	22 882	- 3,3	5	- 26
Ensemble du Québec	26 031	1,5	72,5	9,9	7 828 879	8,5	31 400	...

1. TAAM : taux d'accroissement annuel moyen.

2. Année du 1^{er} juillet au 30 juin.

Centre-du-Québec

Superficie en terre ferme (2009)	6 906,4 km ²
Densité de population (2009).....	33,4 hab./km ²
Population totale (2009 ^p).....	230 685 hab.
Accroissement naturel (2009 ^p).....	764 hab.
Solde migratoire interrégional (2008-2009) ¹	577 hab.
PIB aux prix de base (2009).....	7 545,0 M\$
PIB par habitant (2009).....	32 707 \$
Revenu personnel disponible par habitant (2009).....	22 972 \$
Emplois (2009)	115,8 k
Taux d'activité (2009)	66,2 %
Taux d'emploi (2009).....	61,6 %
Taux de chômage (2009)	7,1 %
Taux de faible revenu des familles (2007).....	8,5 %
Dépenses en immobilisation (2010).....	1 784,5 M\$

1. Année du 1^{er} juillet au 30 juin.