

INSTITUT  
DE LA STATISTIQUE  
DU QUÉBEC

[www.stat.gouv.qc.ca](http://www.stat.gouv.qc.ca)

## RÉGIONS

### Bulletin statistique régional

Édition 2010

Outaouais



#### Équipe de rédaction :

Jean Berselli	Stéphane Crespo	Jean-François Lachance
Raymond Beullac	Claude Fortier	Pierre Lachance
Danielle Bilodeau	Jean-François Fortin	Stéphane Ladouceur
Sophie Brehain	Marc Gignac	Guillaume Marchand
Pierre Cambon	Jean-Marc Kilolo-	Mario Ringuette
Francine Chercuitte	Malambwe	Martine St-Amour

#### Avec l'assistance technique de :

Marie-Ève Cantin	Hugo Leblanc
Fanny Desrochers	Amélie Martins

#### Révision linguistique :

Esther Frève	Nicole Descroisselles
--------------	-----------------------

#### Sous la coordination de :

Pierre Cambon	Stéphane Ladouceur
---------------	--------------------

#### Sous la direction de :

Yrène Gagné

#### Nos coordonnées :

Institut de la statistique du Québec  
200, chemin Ste-Foy, 3e étage  
Québec (Québec), G1R 5T4

Téléphone : 418 691-2411  
Sans frais : 1-800-463-4090  
Télécopieur : 418 643-4129  
Courriel : [regions@stat.gouv.qc.ca](mailto:regions@stat.gouv.qc.ca)

#### Visitez notre site Web :

[www.stat.gouv.qc.ca](http://www.stat.gouv.qc.ca)

#### Crédits de la page frontispice :

© IStockphoto.com / Robert Faubert / RonTech2000 / Bill Noll, photographes

#### Signes conventionnels

..	Donnée non disponible	n	Nombre
...	N'ayant pas lieu de figurer	\$	En dollars
–	Néant ou zéro	k	En milliers
—	Données infime	M	En millions
p	Donnée provisoire	G	En milliards
r	Donnée révisée	g	Gramme
e	Donnée estimée	kg	Kilogramme
F	Donnée peu fiable	t	Tonne métrique
x	Donnée confidentielle		

#### Dépôt légal

Bibliothèque et Archives Canada  
Bibliothèque et Archives nationales du Québec  
4<sup>e</sup> trimestre 2010  
ISSN 1712-2066 (version imprimée)  
ISSN 1715-6971 (en ligne)

© Gouvernement du Québec, Institut de la statistique du Québec

Toute reproduction est interdite sans l'autorisation du gouvernement du Québec  
[www.stat.gouv.qc.ca/droits\\_auteur.htm](http://www.stat.gouv.qc.ca/droits_auteur.htm)

Décembre 2010

## Table des matières

<b>Territoire</b>	<b>2</b>
<b>Démographie</b>	<b>3</b>
<b>Marché du travail</b>	<b>8</b>
<b>Comptes économiques</b>	<b>10</b>
Produit intérieur brut	10
Revenu personnel	12
<b>Exportations</b>	<b>14</b>
<b>Industrie manufacturière</b>	<b>15</b>
<b>Investissements et permis de bâtir</b>	<b>17</b>
Investissements	17
Permis de bâtir	18
<b>Conditions de vie et bien-être</b>	<b>19</b>
<b>Éducation</b>	<b>21</b>
<b>Santé</b>	<b>22</b>
<b>Culture et communications</b>	<b>24</b>
<b>Concepts et définitions</b>	<b>26</b>
<b>Tableaux comparatifs</b>	<b>32</b>

## 1. Territoire

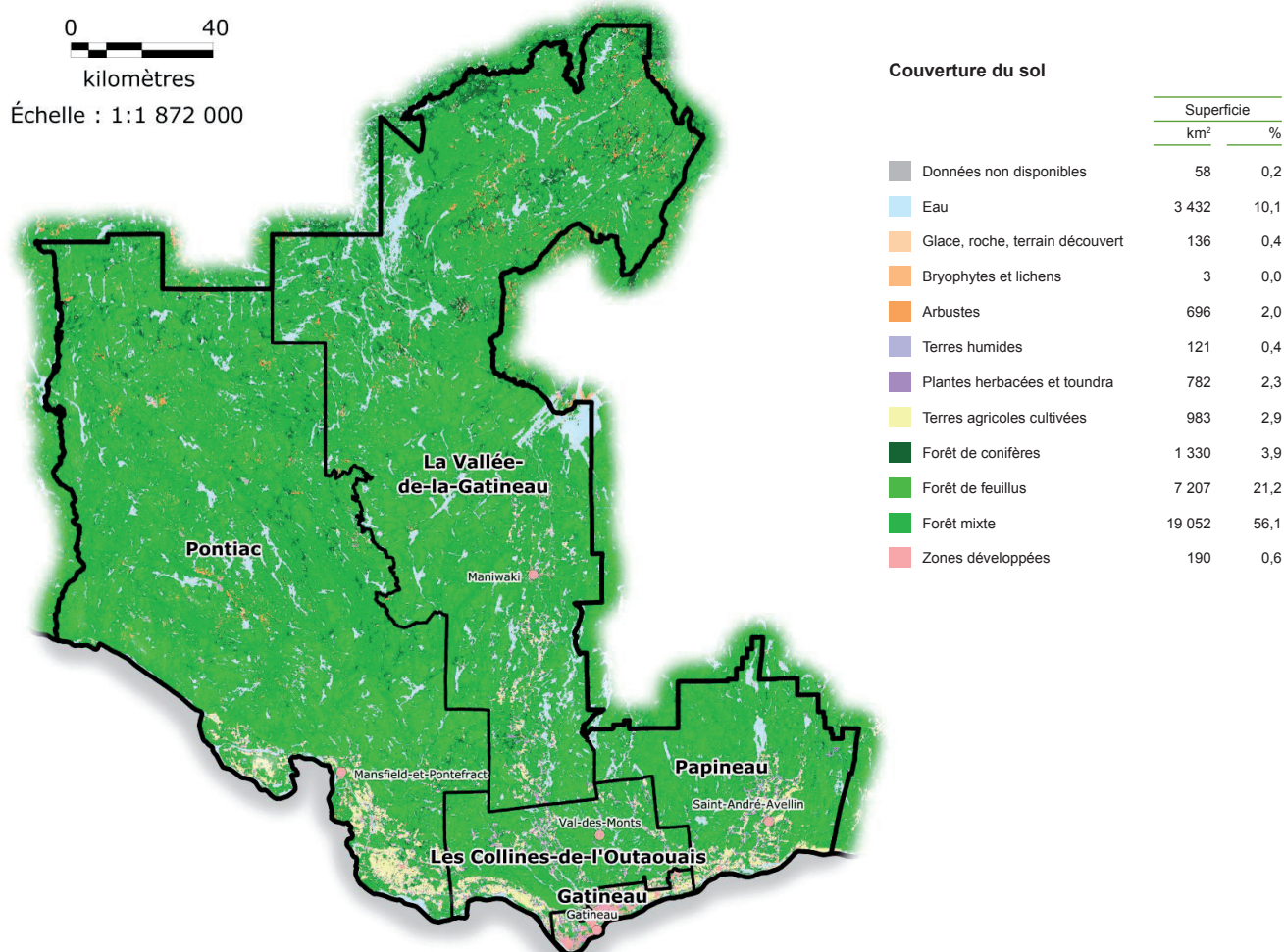
par Guillaume Marchand, Service des statistiques sectorielles et du développement durable

La région de l'Outaouais couvre une superficie de 33 991 km<sup>2</sup>. Elle est composée de cinq municipalités régionales de comté (MRC) et territoire équivalent (TE) : Gatineau, La Vallée-de-la-Gatineau, Les Collines-de-l'Outaouais, Papineau et Pontiac, et regroupe 75 municipalités.

Avec une superficie en terre ferme de 30 559 km<sup>2</sup> (89,9 %) pour 358 872 habitants en 2009, la densité de population de l'Outaouais est de 11,7 hab./km<sup>2</sup>. Par contre, les zones développées ne couvrent qu'une surface de 190 km<sup>2</sup> (0,6 %). Ainsi, la densité de la population par rapport aux zones développées est de 1 888 hab./km<sup>2</sup>.

La couverture du sol<sup>1</sup> de l'Outaouais est composée majoritairement de 19 052 km<sup>2</sup> de forêts mixtes (56,1 %), de 7 207 km<sup>2</sup> de forêt de feuillus (21,2 %) et de 3 432 km<sup>2</sup> d'eau (10,1 %). Finalement, les terres humides s'étendent sur 121 km<sup>2</sup>, ce qui représente 0,4 % de la région.

Pour favoriser la protection et le maintien de la diversité biologique, l'Outaouais compte 1 933 km<sup>2</sup> (5,7 %) d'aires protégées.



Sources : GéoBase, circa 2000-vectorielle (CSC2000-V); ministère des Ressources naturelles et de la Faune.

1. Compte tenu de l'arrondissement des données, il peut arriver que la somme des parties n'égal pas le total. Des informations supplémentaires sur les différentes catégories de couverture du sol sont également disponibles dans la section concepts et définitions.

## 2. Démographie

par Martine St-Amour, Direction des statistiques sociodémographiques

L'Outaouais est la région qui connaît la plus forte croissance démographique à l'extérieur de la couronne de Montréal, croissance qui s'est par ailleurs accélérée entre 1996 et 2009. La plupart des facteurs d'accroissement ont connu une évolution positive au cours de cette période. La région compte notamment sur des naissances en hausse depuis le début des années 2000 et maintient des gains appréciables dans ses échanges migratoires avec les autres régions du Québec. Le nombre d'immigrants établis en Outaouais s'est également accru et la région a profité de la migration interprovinciale.

### Évolution de la population

Selon les estimations provisoires, la région de l'Outaouais comptait 358 900 habitants au 1<sup>er</sup> juillet 2009, soit 4,6 % de la population du Québec. Elle arrive au huitième rang des régions administratives pour ce qui est de la taille de sa population, entre Laval et l'Estrie. Son poids démographique s'est très légèrement accru au cours des dernières années; il était de 4,3 % en 1996.

Avec ses 256 200 habitants, le TE de Gatineau, qui recouvre la municipalité du même nom, regroupe 71 % de la population de la région. Il est suivi par les MRC plus étendues, mais moins densément peuplées des Collines-de-l'Outaouais (13 %), de Papineau (6 %) et de La Vallée-de-la-Gatineau (6 %). Pontiac est la MRC la moins peuplée, ses 14 600 habitants représentant 4 % de la population régionale.

Tableau 2.1

#### Population totale, taux d'accroissement annuel moyen et part de la population régionale, MRC et TE de l'Outaouais et ensemble du Québec, 1996-2009

	Population au 1 <sup>er</sup> juillet				Taux d'accroissement annuel moyen <sup>1</sup>			Part	
	1996	2001	2006	2009 <sup>p</sup>	1996-2001	2001-2006	2006-2009 <sup>p</sup>	1996	2009 <sup>p</sup>
	n				pour 1 000			%	
Papineau	20 603	20 795	21 962	22 185	1,9	10,9	3,4	6,6	6,2
Gatineau	220 639	231 329	244 707	256 240	9,5	11,2	15,3	70,8	71,4
Les Collines-de-l'Outaouais	34 186	36 009	42 512	45 163	10,4	33,1	20,2	11,0	12,6
La Vallée-de-la-Gatineau	20 523	19 979	20 922	20 695	-5,4	9,2	-3,6	6,6	5,8
Pontiac	15 782	14 822	14 762	14 589	-12,5	-0,8	-3,9	5,1	4,1
<b>Outaouais</b>	<b>311 733</b>	<b>322 934</b>	<b>344 865</b>	<b>358 872</b>	<b>7,1</b>	<b>13,1</b>	<b>13,3</b>	<b>100,0</b>	<b>100,0</b>
<b>Ensemble du Québec</b>	<b>7 246 897</b>	<b>7 396 331</b>	<b>7 631 552</b>	<b>7 828 879</b>	<b>4,1</b>	<b>6,3</b>	<b>8,5</b>	<b>...</b>	<b>...</b>

Note : Selon la géographie et la dénomination au 1<sup>er</sup> juillet 2009.

1. Le taux d'accroissement est calculé par rapport à la population moyenne de la période.

Source : Statistique Canada, Estimations démographiques (série de février 2010).

Compilation : Institut de la statistique du Québec.

Entre 2001 et 2006, la population de l'Outaouais a crû en moyenne à un rythme annuel de 13,1 pour mille. Sa croissance s'est accélérée par rapport à 1996-2001 (7,1 pour mille) et elle a été supérieure à la moyenne québécoise au cours de ces deux périodes. Selon les données les plus récentes, le taux d'accroissement annuel moyen de l'Outaouais est demeuré stable en 2006-2009 (13,3 pour mille), tandis que la croissance de l'ensemble du Québec s'est de nouveau intensifiée. L'Outaouais continue toutefois d'afficher un taux d'accroissement parmi les plus élevés. En 2006-2009, seules les régions de Lanaudière, des Laurentides et de Laval ont enregistré une croissance plus rapide que l'Outaouais.

La croissance récente de la région est principalement concentrée dans la MRC des Collines-de-l'Outaouais et dans le TE de Gatineau. Dans Les Collines-de-l'Outaouais, le taux d'accroissement annuel moyen est de 20,2 pour mille en 2006-2009. Il est inférieur à ce qu'il était en 2001-2006, mais demeure un des plus élevés du Québec à l'échelle des MRC. Dans Gatineau, la croissance s'accélère d'une période à l'autre et atteint un taux annuel moyen de 15,3 pour mille en 2006-2009. L'accroissement

a été beaucoup plus modeste dans Papineau (3,4 pour mille), tandis que La Vallée-de-la-Gatineau et Pontiac ont vu leur population décroître entre 2006 et 2009. Les pertes y sont d'ampleur semblable, légèrement en deçà de 4 pour mille annuellement.

## Structure par âge

La population de l'Outaouais est plus jeune que la moyenne québécoise. En 2009, l'âge médian – qui sépare la population en deux groupes égaux – y est de 39,5 ans, comparativement à 41,1 ans dans l'ensemble du Québec. Mis à part le Nord-du-Québec (28,6 ans), l'Outaouais est la région administrative où l'âge médian est le moins élevé.

La structure par âge de l'Outaouais se caractérise entre autres par une représentation relativement faible des personnes âgées de 65 ans et plus. En 2009, celles-ci comptent pour 11,8 % de la population régionale, comparativement à 14,9 % à l'échelle québécoise. Toutes proportions gardées, les jeunes de moins de 20 ans y sont au contraire un peu plus nombreux (23,9 %) que dans l'ensemble du Québec (22,2 %). Soulignons également que de toutes les régions du Québec, l'Outaouais est celle où la proportion des 20-64 ans, considérés comme les individus d'âge actif, est la plus élevée (64,3 %).

Tableau 2.2

### Population par grand groupe d'âge et âge médian, MRC et TE de l'Outaouais et ensemble du Québec, 2009<sup>P</sup>

	Groupe d'âge								Âge médian
	Total	0-19	20-64	65 et plus	Total	0-19	20-64	65 et plus	
	n				%				
Papineau	22 185	4 230	13 754	4 201	100,0	19,1	62,0	18,9	47,5
Gatineau	256 240	62 148	165 916	28 176	100,0	24,3	64,8	11,0	38,2
Les Collines-de-l'Outaouais	45 163	11 828	29 413	3 922	100,0	26,2	65,1	8,7	39,2
La Vallée-de-la-Gatineau	20 695	4 278	12 890	3 527	100,0	20,7	62,3	17,0	45,4
Pontiac	14 589	3 315	8 692	2 582	100,0	22,7	59,6	17,7	44,5
<b>Outaouais</b>	<b>358 872</b>	<b>85 799</b>	<b>230 665</b>	<b>42 408</b>	<b>100,0</b>	<b>23,9</b>	<b>64,3</b>	<b>11,8</b>	<b>39,5</b>
<b>Ensemble du Québec</b>	<b>7 828 879</b>	<b>1 739 194</b>	<b>4 919 274</b>	<b>1 170 411</b>	<b>100,0</b>	<b>22,2</b>	<b>62,8</b>	<b>14,9</b>	<b>41,1</b>

Note : Population au 1<sup>er</sup> juillet.

Source : Statistique Canada, Estimations démographiques (série de février 2010).  
Compilation : Institut de la statistique du Québec.

D'importantes distinctions se remarquent d'une MRC à l'autre quant à leur structure par âge respective. Le profil relativement jeune de l'ensemble de la région reflète assez bien la structure par âge du TE de Gatineau et de la MRC des Collines-de-l'Outaouais. En 2009, l'âge médian de Gatineau est de 38,2 ans et celui des Collines-de-l'Outaouais, de 39,2 ans. Tous deux affichent une assez faible proportion de personnes âgées, tandis que la part des jeunes et des 20-64 ans est supérieure la moyenne québécoise. Les trois autres MRC de la région sont beaucoup plus âgées. Dans La Vallée-de-la-Gatineau et dans Pontiac, l'âge médian est d'environ 45 ans et il atteint jusqu'à 47,5 ans dans Papineau. Dans ces trois MRC, les 65 ans et plus représentent entre 17 % et 19 % de la population.

## Naissances, décès et accroissement naturel

Le nombre de naissances enregistrées en Outaouais a connu une importante remontée dans les années 2000, concentrée surtout dans la deuxième moitié de celles-ci. Selon les données provisoires, 4 227 bébés sont nés dans la région en 2009, soit 20 % de plus que les 3 523 naissances de 2004. Une augmentation d'ampleur semblable s'observe dans l'ensemble du Québec au cours de cette période.

En Outaouais, la hausse des naissances est favorisée par une augmentation du nombre de femmes en âge d'avoir des enfants (15-49 ans), mais elle est surtout attribuable au fait que les femmes ont en moyenne un peu plus d'enfants depuis quelques années. L'indice synthétique de fécondité, qui mesure l'intensité de la fécondité d'une année donnée, est passé de 1,55 enfant par femme en 2004 à 1,75 en 2009. La région affiche une fécondité semblable à la moyenne québécoise de 1,73 enfant par femme en 2009.

En raison d'une population vieillissante, le nombre de décès est un peu plus élevé en 2009 qu'au début des années 2000. En 2009, 2 269 décès sont survenus dans la région, une hausse de 7 % par rapport aux 2 114 de 2004. Comme l'augmentation du nombre de naissances a été beaucoup plus importante au cours de cette période, l'accroissement naturel, soit l'excédent des naissances sur les décès, a pris de l'ampleur. Le sommet des 10 dernières années est atteint en 2009 avec un accroissement naturel équivalant à environ 1 960 personnes.

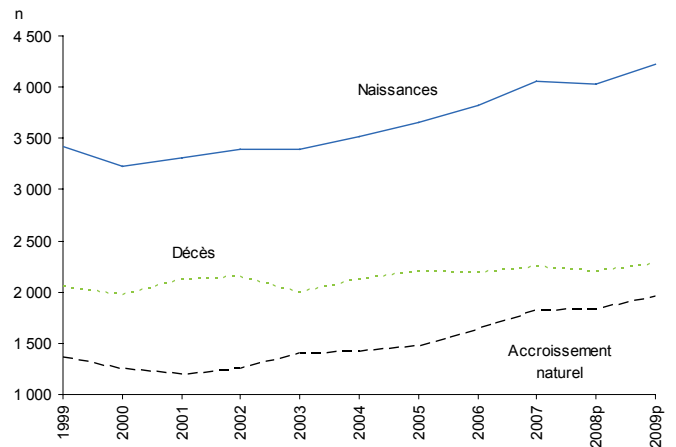
En 2009, du fait de leur population plus âgée, les décès surpassent légèrement les naissances dans Papineau, La Vallée-de-la-Gatineau et Pontiac (voir le tableau comparatif des MRC et TE à la fin du bulletin). Dans Les Collines-de-l'Outaouais et Gatineau, l'accroissement naturel est positif. Par rapport à la taille de sa population, c'est dans Les Collines-de-l'Outaouais que l'accroissement naturel contribue le plus fortement à la croissance démographique.

### Migration interrégionale et interprovinciale

Au cours des 10 dernières années, la MRC de l'Outaouais a été gagnante dans ses échanges migratoires avec les autres régions du Québec. Les gains annuels ont été moins importants de 2003-2004 à 2006-2007, variant entre 500 et 750 personnes, mais se sont accrus au cours des deux dernières années. En 2008-2009, le solde est de 1 437 personnes. Cette récente évolution s'explique par des entrées plus nombreuses en 2007-2008 et en 2008-2009 qu'au cours des années précédentes.

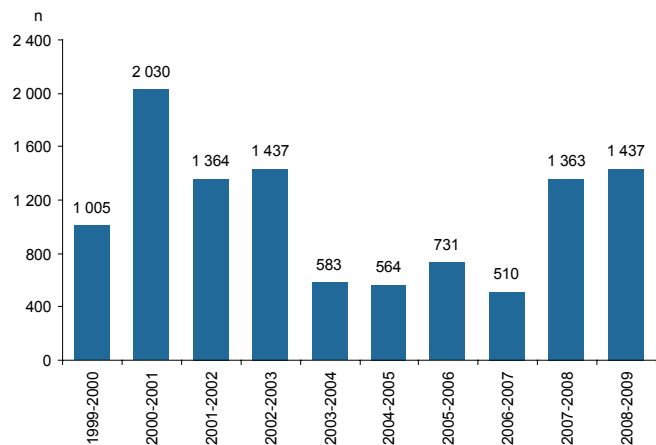
Les soldes migratoires sont généralement positifs dans tous les groupes d'âge, mais les gains sont fortement concentrés chez les 25 à 39 ans. L'apport de la migration interrégionale se fait donc principalement ressentir au sein de la jeune population d'âge actif, avec un écho chez les jeunes de moins de 15 ans qui migrent pour la plupart avec leurs parents.

**Figure 2.1**  
Naissances, décès et accroissement naturel, Outaouais, 1999-2009



Source : Institut de la statistique du Québec.

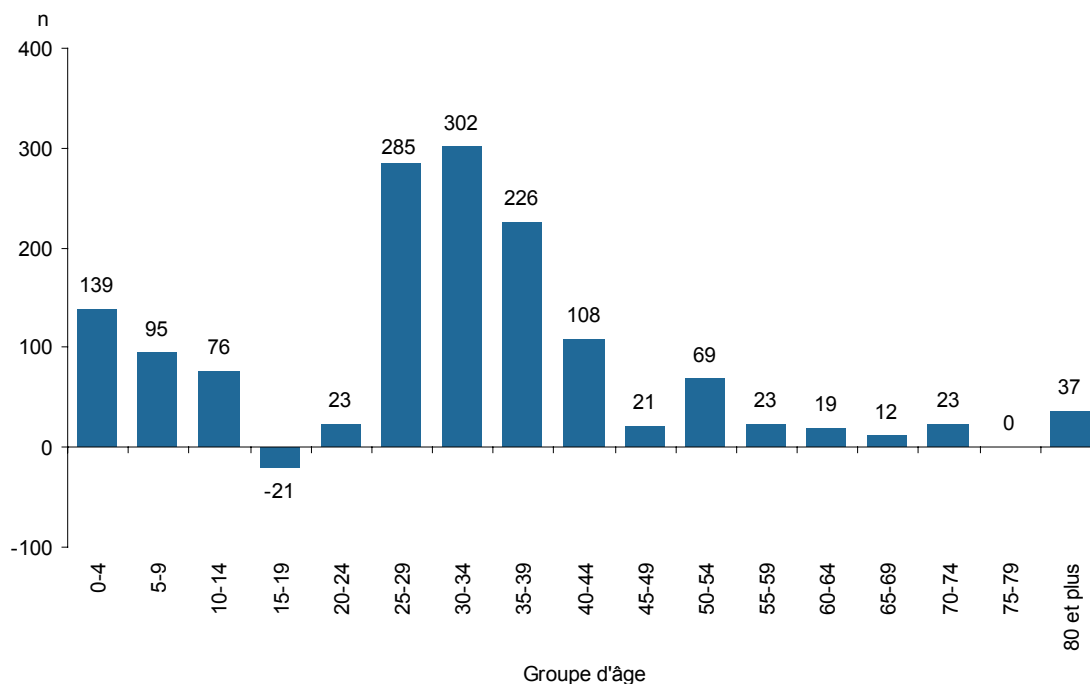
**Figure 2.2**  
Solde migratoire interrégional, Outaouais, 1999-2000 à 2008-2009



Note : Les données de 2005-2006 à 2007-2008 ont été révisées.

Source : Institut de la statistique du Québec, exploitation du Fichier d'inscription des personnes assurées (FIPA) de la Régie de l'assurance maladie du Québec (RAMQ).

Figure 2.3

**Solde migratoire interrégional selon le groupe d'âge, Outaouais, 2008-2009**

Source : Institut de la statistique du Québec, exploitation du Fichier d'inscription des personnes assurées (FIPA) de la Régie de l'assurance maladie du Québec (RAMQ).

En 2008-2009, l'Outaouais a bénéficié des échanges migratoires avec presque toutes les autres régions administratives. Montréal est la première région de destination des individus qui quittent l'Outaouais, de même que la principale région d'origine de ceux qui s'y établissent. Au cours de la dernière année, un peu plus du quart des mouvements migratoires, qu'il s'agisse des entrées ou des sorties, ont impliqué cette région. Les échanges avec Montréal profitent généralement à l'Outaouais; les gains ont été de 414 personnes en 2008-2009. Des gains moins importants, mais non négligeables, supérieurs à 100 personnes, ont aussi été enregistrés au détriment de la Capitale-Nationale, de la Montérégie, des Laurentides, de Laval et de l'Abitibi-Témiscamingue.

À l'échelle des MRC, la migration interne comprend les échanges avec l'ensemble des autres MRC, incluant celles faisant partie de la même région administrative. En 2008-2009, les échanges migratoires internes ont entraîné des pertes dans La Vallée-de-la-Gatineau, mais les autres MRC et TE affichent des soldes positifs (voir le tableau comparatif des MRC et TE à la fin du bulletin). Toutes proportions gardées, la MRC de Papineau est celle où l'apport de la migration interne à la croissance démographique a été le plus important en 2008-2009.

De par sa situation géographique, le bilan démographique de l'Outaouais est aussi grandement influencé par les migrations interprovinciales, principalement avec l'Ontario. Après lui avoir été défavorables à la fin des années 1990, les échanges avec les autres provinces sont devenus grandement profitables à l'Outaouais entre 2001-2002 et 2004-2005. Au cours de cette période, la région a gagné en moyenne un peu plus de 1 500 habitants par année au détriment du reste du Canada. Les gains ont été beaucoup plus faibles entre 2005-2006 et 2007-2008, en moyenne d'environ 90 personnes annuellement. Selon les plus récentes estimations de population de Statistique Canada, les migrations interprovinciales pourraient toutefois se solder par des gains plus substantiels pour l'Outaouais en 2008-2009; les données provisoires indiquent des gains d'un peu plus de 900 individus.

Tableau 2.3

**Entrants, sortants et solde migratoire interrégional avec chacune des régions administratives, Outaouais, 2008-2009**

	Solde	Entrants			Sortants		
		Rang	n	%	Rang	n	%
Bas-Saint-Laurent	42	13	90	1,6	13	48	1,2
Saguenay–Lac-Saint-Jean	22	11	129	2,3	11	107	2,6
Capitale-Nationale	191	4	619	11,0	4	428	10,3
Mauricie	32	9	148	2,6	10	116	2,8
Estrie	87	6	253	4,5	6	166	4,0
Montréal	414	1	1 508	26,9	1	1 094	26,3
Outaouais	...	...	...	...	...	...	...
Abitibi-Témiscamingue	125	5	391	7,0	5	266	6,4
Côte-Nord	18	15	60	1,1	15	42	1,0
Nord-du-Québec	43	14	84	1,5	16	41	1,0
Gaspésie–Îles-de-la-Madeleine	-9	16	35	0,6	14	44	1,1
Chaudière-Appalaches	13	10	137	2,4	8	124	3,0
Laval	118	7	235	4,2	9	117	2,8
Lanaudière	36	8	194	3,5	7	159	3,8
Laurentides	130	2	895	16,0	2	765	18,4
Montérégie	163	3	724	12,9	3	560	13,4
Centre-du-Québec	13	12	100	1,8	12	87	2,1
<b>Total</b>	<b>1 437</b>	<b>...</b>	<b>5 603</b>	<b>100,0</b>	<b>...</b>	<b>4 166</b>	<b>100,0</b>

Note : L'arrondissement des données peut amener un léger écart entre le total et la somme des régions.

Source : Institut de la statistique du Québec, exploitation du Fichier d'inscription des personnes assurées (FIPA) de la Régie de l'assurance maladie du Québec (RAMQ).

### Immigration internationale

L'Outaouais arrive au cinquième rang des régions d'établissement des immigrants. En janvier 2009, 2,4 % des immigrants récents, admis au Québec entre 2003 et 2007, résidaient dans la région<sup>1</sup>. Beaucoup plus importante à Montréal (67,0 %), cette part est aussi supérieure en Montérégie (9,5 %), à Laval (6,2 %) et dans la Capitale-Nationale (4,3 %). Au cours des dernières années, l'Outaouais a maintenu sa capacité d'attraction relative. En janvier 2005, 2,5 % des nouveaux immigrants admis entre 1999 et 2003 étaient établis dans la région. Du fait de la hausse des volumes d'immigrants au Québec, le nombre d'immigrants récents a toutefois augmenté, passant de 3 600 à 4 200 entre janvier 2005 et janvier 2009.

1. Les statistiques sur la présence des immigrants au Québec selon l'année d'admission et la région de résidence sont compilées par le ministère de l'Immigration et des Communautés culturelles (MICC). Les statistiques reprises ici n'ont pas été mises à jour par rapport à l'édition 2009 des bulletins statistiques régionaux, car le MICC n'avait pas encore diffusé de nouvelles données au moment de rédiger l'édition 2010. Les statistiques peuvent être consultées pour les autres régions du Québec dans : Institut de la statistique du Québec, *Panorama des régions du Québec. Édition 2010*. [En ligne :] <http://www.stat.gouv.qc.ca/publications/regions/PDF/panorama2010.pdf>.

### 3. Marché du travail

#### Indicateurs de l'emploi et du chômage

par Jean-Marc Kilolo-Malambwe, Direction des statistiques du travail et de la rémunération

En 2009, l'Outaouais perd le plus grand nombre d'emplois (– 6 200) après la région de Montréal. Ces emplois perdus équivalent à 16,5 % de ceux de la province, ce qui est plus élevé par rapport au poids de l'emploi de cette région dans l'ensemble du Québec (5,0 %). La baisse de l'emploi, combinée à la hausse de la population en âge de travailler (+ 1,5 %), tire le taux d'emploi de l'Outaouais vers le bas (– 3,0 points; 64,6 %). Toutefois, pour une deuxième année consécutive, ce dernier demeure le plus élevé de toutes les régions administratives.

Tableau 3.1

#### Caractéristiques du marché du travail, Outaouais, 2005-2009

	Unité	2005	2006	2007	2008	2009
Population active	k	192,6	197,7	200,2	210,8	206,2
Emploi	k	179,3	185,9	187,5	199,4	193,2
<b>Selon le régime</b>						
Emploi à temps plein	k	149,4	154,9	156,5	165,0	163,6
Emploi à temps partiel	k	29,9	31,0	30,9	34,4	29,7
<b>Groupe d'âge</b>						
15-29 ans	k	47,3	48,4	47,3	54,0	48,4
30 ans et plus	k	132,0	137,5	140,1	145,4	144,8
<b>Sexe</b>						
Hommes	k	90,5	94,3	95,1	101,2	96,9
Femmes	k	88,7	91,7	92,3	98,1	96,4
<b>Secteur d'activités</b>						
Secteur des biens	k	27,0	30,1	27,9	28,5	26,3
Secteur des services	k	152,3	155,8	159,5	170,8	166,9
Chômeurs	k	13,3	11,8	12,7	11,4	13,0
Taux d'activité	%	68,9	69,3	69,0	71,5	68,9
Taux de chômage	%	6,9	6,0	6,3	5,4	6,3
Taux d'emploi	%	64,1	65,2	64,7	67,6	64,6
Part de l'emploi à temps partiel	%	16,7	16,7	16,5	17,3	15,4

Source : Statistique Canada, Enquête sur la population active.

Les groupes les plus touchés sont les travailleurs de 15-29 ans (– 5 600) et les hommes (– 4 300). C'est dans le secteur des services qu'il se perd le plus d'emplois (– 3 900). Par ailleurs, c'est dans cette région que l'on retrouve la plus faible proportion de travailleurs dans le secteur des biens (13,6 %).

L'emploi à temps plein diminue de 1 400, alors que l'emploi à temps partiel enregistre une baisse trois fois plus importante (– 4 700). La part de l'emploi à temps partiel dans l'emploi total de la région recule de 1,9 point de pourcentage, à 15,4 %; il s'agit du plus faible taux de temps partiel parmi les régions.

Contrairement à l'année précédente, le taux de chômage augmente de 0,9 point en 2009, en raison de la baisse de l'emploi plus forte que celle de la population active (– 2,2 %). Malgré cette hausse, l'Outaouais conserve le troisième rang à ce chapitre. On observe une hausse de 1 600 chômeurs.

En 2009, la hausse de la population en âge de travailler conjuguée à la baisse de la population active entraîne une diminution du taux d'activité. En effet, ce dernier régresse de 2,6 points, soit le recul le plus important après celui enregistré en Gaspésie-Îles-de-la-Madeleine. Il se fixe ainsi à 68,9 %, soit le taux d'activité le plus élevé parmi les régions.

L'emploi augmente de 13 900 par rapport à 2005 et de 67 200 par rapport à 1987. Parmi toutes les régions, l'Outaouais se classe au huitième rang en 2009 en termes de nombre d'emplois, tout comme en 1987. La part de la région de l'Outaouais dans l'emploi total du Québec augmente de 0,8 point de pourcentage durant cette période.

## Nombre et taux de travailleurs

*par Pierre Cambon, Service des statistiques sectorielles et du développement durable*

La situation du marché du travail évolue de façon contrastée dans l'Outaouais en 2009. D'une part, la MRC des Collines-de-l'Outaouais (+ 3,3 %) et le TE de Gatineau (+ 2,9 %) se distinguent en affichant un taux de croissance parmi les plus forts au Québec (+ 0,5 %). D'autre part, Pontiac (- 2,9 %) et Papineau (- 2,6 %) subissent une diminution du nombre de travailleurs par rapport à 2008.

Tableau 3.2

### Nombre et taux des travailleurs de 25 à 64 ans, MRC et TE de l'Outaouais et ensemble du Québec, 2008-2009

	Nombre			Taux		
	2008 <sup>p</sup>	2009 <sup>p</sup>	Var. (%) 09/08	2008 <sup>p</sup>	2009 <sup>p</sup>	Var. (%) 09/08
Papineau	7 895	7 693	- 2,6	62,9	61,0	- 1,9
Gatineau	110 110	113 289	2,9	75,4	76,3	0,9
Les Collines-de-l'Outaouais	20 393	21 057	3,3	76,8	77,9	1,1
La Vallée-de-la-Gatineau	7 135	7 113	- 0,3	61,0	60,6	- 0,4
Pontiac	4 796	4 659	- 2,9	61,0	59,8	- 1,2
<b>Outaouais</b>	<b>150 329</b>	<b>153 811</b>	<b>2,3</b>	<b>73,5</b>	<b>74,1</b>	<b>0,6</b>
<b>Ensemble du Québec</b>	<b>3 195 858</b>	<b>3 212 724</b>	<b>0,5</b>	<b>72,6</b>	<b>72,5</b>	<b>- 0,1</b>

Sources : Institut de la statistique du Québec et ministère du Revenu du Québec.

En ce qui a trait au taux de travailleurs, il est en hausse uniquement pour Les Collines-de-l'Outaouais (+ 1,1 point) et Gatineau (+ 0,9 point). À l'inverse, Papineau (- 1,9 point) et Pontiac (- 1,2 point) affichent le recul le plus important dans l'Outaouais. Par ailleurs, Les Collines-de-l'Outaouais (77,9 %) et Gatineau (76,3 %) continuent de présenter le taux de travailleurs le plus élevé de la région (74,1 %). En revanche, c'est dans Pontiac (59,8 %) et La Vallée-de-la-Gatineau (60,6 %) qu'il est le plus bas.

## 4. Comptes économiques

### 4.1 Produit intérieur brut

*par Danielle Bilodeau, Direction des statistiques économiques et du développement durable*

En 2008, le produit intérieur brut (PIB) aux prix de base en dollars courants s'élève à 10,2 G\$ dans la région de l'Outaouais. La production de cette région constitue ainsi 3,6 % du PIB du Québec, ce qui en fait la huitième région en importance, après Lanaudière et devant le Saguenay–Lac-Saint-Jean.

La croissance économique de la région en 2008 affiche un taux de 5,2 %, identique au taux de croissance annuel moyen (TCAM) des quatre dernières années. Cette croissance surpasse de beaucoup celle de 2,0 % enregistrée au Québec pour cette même année 2008. À ce chapitre, la région se classe au cinquième rang parmi les 17 régions administratives.

#### Produit intérieur brut par industrie

Le secteur des services affiche une forte prépondérance dans l'économie de la région de l'Outaouais avec un PIB qui atteint 8,1 G\$ en 2008, soit près de 80 % de son activité économique. En comparaison, le secteur des services correspond à environ 70 % du PIB à l'échelle du Québec.

En 2008, la croissance des industries productrices de biens (+ 8,0 %) se fait plus élevée que celle des industries de services (+ 4,5 %), bien que ces dernières contribuent de façon plus importante à stimuler l'économie de la région. En hausse, parmi les industries des services, se trouvent notamment celle de l'hébergement et des services de restauration (+ 13,6 %), qui se redresse, ainsi que le groupe de la finance, des assurances et des services immobiliers (+ 7,2 %), l'industrie du commerce de détail (+ 5,7 %) et du transport et de l'entreposage (+ 4,9 %) qui font bonne figure. L'industrie des arts, de la culture et des loisirs augmente de 3,0 % et celle des services professionnels, scientifiques et techniques, de 1,5 %, pendant que celle des services administratifs, de soutien, de gestion des déchets et d'assainissement demeure au même niveau. L'industrie des soins de santé et de l'assistance sociale régresse de 3,8 % et celle du commerce de gros, de 1,3 %. L'industrie de l'information et industrie culturelle diminue de 0,9 %.

Avec une production de 2,1 G\$, les industries productrices de biens représentent un peu plus du cinquième de la production de la région. L'industrie de la foresterie et de l'exploitation forestière, l'une des principales bases économiques de la région, évolue en dents de scie depuis quelques années. En 2008, elle chute ainsi de 14,0 % après une hausse de 8,0 % l'année précédente. En cette même année 2008, l'industrie de la construction (+ 13,0 %) demeure très vigoureuse. Le TCAM observé au cours des quatre dernières années atteint 10,9 %. L'extraction minière (+ 37,0 %) explose en 2008 après un taux appréciable de 23,0 % l'année précédente. L'industrie des services publics est en hausse de 4,3 %, et celle de la fabrication (8,7 %) se redresse de belle façon, ce qui génère une croissance de la production industrielle de 7,5 %. Au sein de l'industrie de la fabrication, la fabrication du papier (+ 22,1 %), l'une des principales bases économiques de la région, regagne en partie le terrain perdu en 2006 et 2007. La fabrication d'aliments (+ 10,3 %), celle de boissons et de produits du tabac (+ 6,7 %) ainsi que celle de meubles et de produits connexes (+ 5,0 %) affichent des gains substantiels.

Par ailleurs, la part des industries productrices de biens, qui se situe à 20,0 % en 2004, augmente un peu pour s'établir à 20,4 % en 2008, avec des fluctuations baissières en 2005 et en 2007. Au Québec, cette part diminue chaque année : elle passe ainsi de 31,9 % à 29,9 % entre 2004 et 2008.

Tableau 4.1.1

**Produit intérieur brut (PIB) aux prix de base par industrie, Outaouais, 2007-2008**

	2007 <sup>er</sup>	2008 <sup>e</sup>	Part de l'industrie en 2008	Variation annuelle moyenne	Variation
	k\$			2008/2004	2008/2007
				%	
<b>Ensemble des industries</b>	<b>9 731 859</b>	<b>10 235 651</b>	<b>100,0</b>	<b>5,2</b>	<b>5,2</b>
<b>Secteur de production de biens</b>	<b>1 932 777</b>	<b>2 087 698</b>	<b>20,4</b>	<b>5,8</b>	<b>8,0</b>
Agriculture, foresterie, pêche et chasse	172 778	145 741	1,4	- 4,1	- 15,6
Cultures agricoles et élevage	30 194	21 576	0,2	- 13,4	- 28,5
Foresterie et exploitation forestière	127 137	109 387	1,1	- 2,1	- 14,0
Pêche, chasse et piégeage	X	X	...	...	...
Activités de soutien à l'agriculture et à la foresterie	X	X	...	...	...
Extraction minière et extraction de pétrole et de gaz	7 453	10 211	0,1	- 0,8	37,0
Services publics	288 640	301 119	2,9	7,9	4,3
Construction	910 535	1 029 135	10,1	10,9	13,0
Fabrication	553 369	601 492	5,9	0,8	8,7
Fabrication d'aliments	28 338	31 262	0,3	...	10,3
Fabrication de boissons et de produits du tabac	45 587	48 638	0,5	...	6,7
Usines de textiles et de produits textiles	X	X	...	...	...
Fabrication de vêtements	X	X	...	...	...
Fabrication de produits en cuir et de produits analogues	X	X	...	...	...
Fabrication de produits en bois	X	X	...	...	...
Fabrication du papier	239 961	292 879	2,9	7,1	22,1
Impression et activités connexes de soutien	15 663	X	...	...	...
Fabrication de produit du pétrole et du charbon	X	X	...	...	...
Fabrication de produits chimiques	X	X	...	...	...
Fabrication de produits en plastique et en caoutchouc	10 666	X	...	...	...
Fabrication de produits minéraux non métalliques	19 576	X	...	...	...
Première transformation des métaux	X	X	...	...	...
Fabrication de produits métalliques	X	X	...	...	...
Fabrication de machines	9 632	X	...	...	...
Fabrication de produits informatiques et électroniques	27 049	X	...	...	...
Fabrication de matériel, appareils et composants électriques	X	X	...	...	...
Fabrication de matériel de transport	X	X	...	...	...
Fabrication de meubles et de produits connexes	17 145	18 003	0,2	...	5,0
Activités diverses de fabrication	22 317	X	...	...	...
<b>Secteur des services</b>	<b>7 799 083</b>	<b>8 147 953</b>	<b>79,6</b>	<b>5,1</b>	<b>4,5</b>
Commerce de gros	192 617	190 197	1,9	7,4	- 1,3
Commerce de détail	559 488	591 327	5,8	2,7	5,7
Transport et entreposage	290 244	304 467	3,0	10,2	4,9
Industrie de l'information et industrie culturelle	184 813	183 150	1,8	- 4,8	- 0,9
Finance et assurances, services immobiliers et de location et de location à bail et gestion de sociétés et d'entreprises	1 631 013	1 748 672	17,1	5,8	7,2
Services professionnels, scientifiques et techniques	301 419	305 970	3,0	1,7	1,5
Services administratifs, de soutien, de gestion des déchets et d'assainissement	258 256	258 319	2,5	4,7	0,0
Services d'enseignement	X	X	...	...	...
Soins de santé et assistance sociale	787 339	757 062	7,4	4,3	- 3,8
Arts, spectacles et loisirs	100 439	103 451	1,0	2,2	3,0
Hébergement et services de restauration	192 154	218 303	2,1	- 1,2	13,6
Autres services, sauf les administrations publiques	X	X	...	...	...
Administrations publiques	X	X	...	...	...

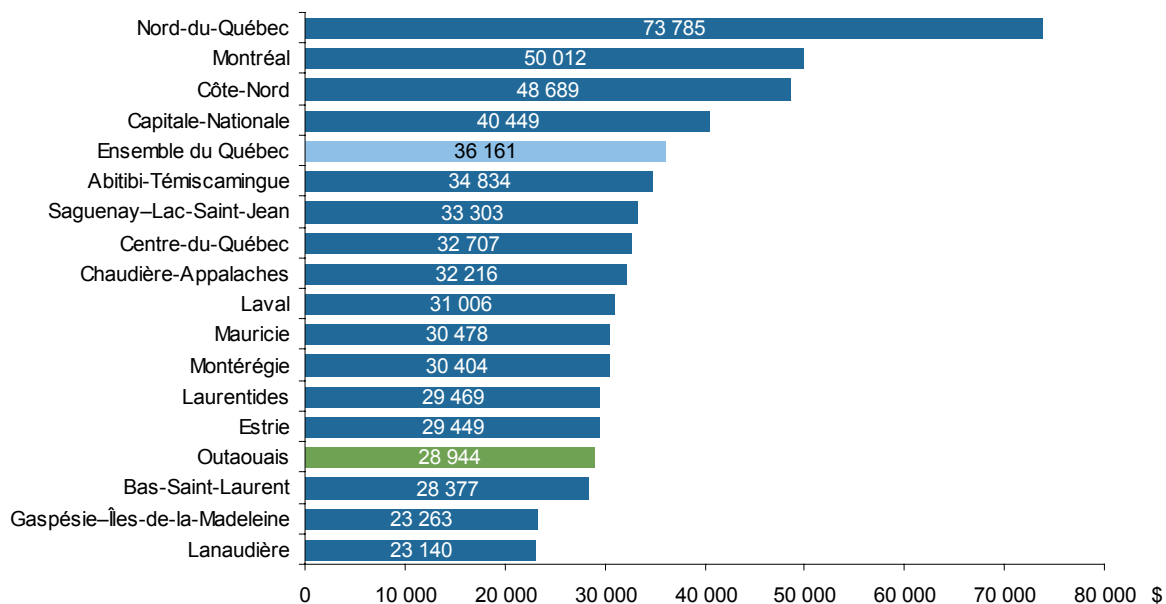
Sources : Institut de la statistique du Québec; ministère des Affaires municipales, des Régions et de l'Occupation du territoire; ministère du Revenu du Québec; Pêches et Océans Canada; Statistique Canada.

## Produit intérieur brut par habitant

Le PIB par habitant est un indicateur souvent utilisé pour faciliter les comparaisons entre les régions quant à l'importance de la production dans un territoire donné. À cet égard, la région de l'Outaouais figure au treizième rang parmi les régions administratives du Québec en 2009. En effet, le PIB par habitant atteint 28 944 \$ et diminue de façon minime comparativement à l'année 2008 où il atteignait 28 982 \$. Ce résultat provient d'une forte croissance de sa population qui fait plus que compenser la hausse de son PIB. Au Québec, le PIB par habitant, qui connaît une baisse annuelle de 1,4 %, à la suite d'une baisse de son PIB couplée à une augmentation de sa population, s'établit à 36 161 \$ en 2009.

Figure 4.1.1

### Produit intérieur brut par habitant, régions administratives et ensemble du Québec, 2009



Sources : Institut de la statistique du Québec; ministère des Affaires municipales, des Régions et de l'Occupation du territoire; ministère du Revenu du Québec; Pêches et Océans Canada; Statistique Canada.

## 4.2 Revenu personnel

*par Pierre Cambon, Service des statistiques sectorielles et du développement durable*

Pour la douzième année consécutive, le revenu personnel par habitant s'accroît dans l'Outaouais et s'établit à 34 691 \$ en 2009, soit une hausse de 4,7 %. Cette augmentation s'explique par la croissance de 5,4 % des revenus d'emploi combinée à celle de 4,3 % de transferts des administrations publiques, ce qui amoindrit l'effet de la baisse de 2,9 % des revenus de placements. Par ailleurs, le revenu personnel disponible par habitant, soit le revenu des particuliers soustrait des impôts directs et des cotisations sociales, s'apprécie de 5,8 % en 2009 pour atteindre 26 104 \$. À cet égard, la région de l'Outaouais occupe le huitième rang parmi les 17 régions administratives, devant l'Abitibi-Témiscamingue (25 192 \$) et derrière les Laurentides (26 137 \$).

Par ailleurs, les transferts que versent les différents paliers de gouvernement aux particuliers s'établissent à 4 936 \$ par habitant, soit le plus faible montant toutes régions confondues. L'augmentation des transferts gouvernementaux est attribuable à la hausse conjointe des prestations d'assurance-emploi, de la Régie des rentes du Québec et du Régime de pensions du Canada, ainsi que celles de la sécurité de vieillesse. La proportion qu'occupent les transferts gouvernementaux dans le revenu personnel s'établit à 14,2 % en Outaouais comparativement à 16,9 % dans l'ensemble du Québec. Les prestations de la

Régie des rentes du Québec et de la sécurité de vieillesse représentent la plus grande part des transferts en provenance des administrations publiques.

Tableau 4.2.1

**Revenu personnel et ses composantes par habitant, Outaouais et ensemble du Québec, 2008-2009**

	Outaouais			Ensemble du Québec		
	2008 <sup>r</sup>	2009 <sup>p</sup>	Variation 09/08	2008 <sup>r</sup>	2009 <sup>p</sup>	Variation 09/08
	\$/hab.		%	\$/hab.		%
Revenu d'emploi	26 082	27 488	5,4	23 930	24 216	1,2
Revenu de placement	2 214	2 149	- 2,9	3 919	3 582	- 8,6
Transferts des administrations publiques	4 731	4 936	4,3	5 546	5 674	2,3
Autres sources de revenu	122	118	- 3,2	155	151	- 2,4
<b>Revenu personnel</b>	<b>33 149</b>	<b>34 691</b>	<b>4,7</b>	<b>33 550</b>	<b>33 623</b>	<b>0,2</b>
<i>Moins :</i>						
Impôts, cotisations et autres transferts	8 480	8 587	1,3	7 900	7 592	- 3,9
<i>Égale :</i>						
<b>Revenu personnel disponible</b>	<b>24 669</b>	<b>26 104</b>	<b>5,8</b>	<b>25 650</b>	<b>26 031</b>	<b>1,5</b>

Sources : Institut de la statistique du Québec; Statistique Canada, Comptes économiques provinciaux.

En ce qui a trait aux territoires supralocaux de l'Outaouais, le revenu personnel disponible par habitant est en forte croissance dans l'ensemble des MRC et TE, même si Pontiac (+ 0,6 %) est la seule MRC à afficher une variation inférieure à la moyenne québécoise (+ 1,5 %), en raison notamment de la forte dépréciation des revenus de placements. La MRC des Collines-de-l'Outaouais (+ 6,8 %) et le TE Gatineau (+ 5,9 %) ont enregistré, quant à eux, les hausses les plus prononcées. Notons aussi que les disparités de revenu demeurent relativement fortes dans la région alors que la MRC des Collines-de-l'Outaouais (29 130 \$) et le TE de Gatineau (26 967 \$) ont un revenu personnel disponible par habitant bien plus élevé que la MRC de Pontiac (18 639 \$), un des plus faibles au Québec. De plus, les résidents de La Vallée-de-la-Gatineau sont ceux qui dépendent le plus des transferts gouvernementaux comme source de revenu avec en moyenne plus de 8 000 \$ des différents paliers de gouvernement, principalement grâce aux prestations de la Sécurité de la vieillesse, de la Régie des rentes du Québec ainsi que les subventions aux autochtones et à leurs organisations.

Tableau 4.2.2

**Revenu personnel, revenu personnel disponible et transferts des administrations publiques par habitant, MRC et TE de l'Outaouais et ensemble du Québec, 2008-2009**

	Revenu personnel			Revenu personnel disponible			Transferts des administrations publiques		
	2008 <sup>r</sup>	2009 <sup>p</sup>	Var. 09/08	2008 <sup>r</sup>	2009 <sup>p</sup>	Var. 09/08	2008 <sup>r</sup>	2009 <sup>p</sup>	Var. 09/08
	\$/hab		%	\$/hab		%	\$/hab		%
Papineau	24 837	25 477	2,6	19 388	20 124	3,8	6 344	6 636	4,6
Gatineau	34 492	36 146	4,8	25 454	26 967	5,9	4 392	4 589	4,5
Les Collines-de-l'Outaouais	37 023	38 964	5,2	27 266	29 130	6,8	3 910	4 085	4,5
La Vallée-de-la-Gatineau	24 087	25 016	3,9	19 496	20 487	5,1	7 782	8 094	4,0
Pontiac	23 593	23 640	0,2	18 529	18 639	0,6	6 326	6 602	4,4

Source : Institut de la statistique du Québec.

## 5. Exportations

par Pierre Lachance, Direction des statistiques économiques et du développement durable

Après trois hausses en 2004 (+ 9,1 %) et 2006 (+ 1,9 %), la valeur des biens exportés vers les autres pays par la région chute de 22,6 % en 2007. En comparaison, dans l'ensemble du Québec, les exportations régressent de 0,2 % en 2007 et, sur les 70,8 G\$ de biens exportés par le Québec – dont 3,4 G\$ ne peuvent être répartis régionalement – 551,3 M\$ sont attribuables aux 66 établissements exportateurs de l'Outaouais. La valeur des marchandises exportées par les établissements de l'Outaouais est toutefois bien inférieure à son niveau de 2001, la dernière année où elle a dépassé 1,0 G\$. La part relative de la région dans les exportations totales de la province a ainsi nettement fléchi en 2007 (0,8 %), après être demeurée stable à 1,0 % de 2003 à 2006.

Les États-Unis sont la principale destination des exportations de l'Outaouais. En 2006, les exportations vers ce pays se chiffrent à 524,5 M\$, soit 95,1 % de la valeur totale des biens exportés. La Côte-Est<sup>1</sup> des États-Unis reçoit, pour sa part, 63,5 % de cette valeur totale. À titre de comparaison, l'Europe en reçoit 2,0 %.

Tableau 5.1

### Valeur et proportion des marchandises exportées selon la destination, Outaouais, 2003-2007

	2003 <sup>r</sup>	2004 <sup>r</sup>	2005 <sup>r</sup>	2006 <sup>r</sup>	2007	TCAM <sup>1</sup> 2007/2003
	M\$					%
Mexique	x	x	0,2	0,4	x	...
Amérique du Sud <sup>2</sup>	x	x	3,9	3,1	x	...
États-Unis	543,8	625,7	657,2	666,3	524,5	- 0,9
Japon	0,5	0,5	x	0,3	0,2	- 19,4
Union européenne <sup>3</sup>	55,1	26,6	29,8	30,0	11,2	- 32,8
Autres	7,1	6,8	x	12,4	12,7	15,5
<b>Total</b>	<b>607,9</b>	<b>663,2</b>	<b>699,3</b>	<b>712,6</b>	<b>551,3</b>	<b>- 2,4</b>

1. Taux de croissance annuel moyen.

2. L'Amérique du Sud comprend les pays suivants : Argentine, Bolivie, Brésil, Chili, Colombie, Équateur, Guyane, Îles Falkland (Malvinas), Paraguay, Pérou, Suriname, Uruguay et Venezuela.

3. L'Union européenne correspond aux pays suivants : Allemagne, Autriche, Belgique, Chypre, Danemark, Espagne, Estonie, Finlande, France, Grèce, Guyane française, Hongrie, Irlande, Italie, Lettonie, Lituanie, Luxembourg, Malte, Monaco, Pays-Bas, Pologne, Portugal, République Tchèque, Royaume-Uni, Saint-Marin, Slovaquie, Slovénie et Suède.

Source : Statistique Canada, Registre des exportateurs canadiens.

Compilation : Institut de la statistique du Québec; ministère du Développement économique, de l'Innovation et de l'Exportation.

Sur le plan méthodologique, il importe de préciser que la répartition des exportations par région se fait selon le lieu de résidence de l'établissement exportateur, et non selon l'origine du fabricant ou du producteur. De plus, les exportations d'une région dirigées vers les autres provinces canadiennes ne sont pas couvertes par le Registre des exportateurs canadiens.

1. Côte-Est des États-Unis : Connecticut, Delaware, District de Columbia, Maine, Maryland, Massachusetts, New Hampshire, New Jersey, New York, Caroline du Nord, Pennsylvanie, Rhode Island, Vermont, Virginie, Virginie occidentale.

## 6. Industrie manufacturière

par Mario Ringuette, Service des statistiques sectorielles et du développement durable

Bien qu'en perte de vitesse depuis quelques années, le secteur manufacturier reste tout de même un des acteurs importants de l'économie du Québec et de ses régions. En 2008, le secteur manufacturier représente le sixième de l'activité économique québécoise avec 16,6 % du produit intérieur brut (estimé au prix de base en dollars courants). Cette proportion varie cependant fortement d'une région à l'autre et vient, par conséquent, moduler l'impact induit par d'importants changements dans le secteur manufacturier sur l'ensemble de l'économie régionale. Dans la région de l'Outaouais, les établissements manufacturiers génèrent de façon directe 5,9 % de l'activité économique régionale.

### Emploi total du secteur manufacturier

En 2008, le nombre d'emplois du secteur manufacturier de la région de l'Outaouais a chuté à 4 658. Il s'agit en fait d'une réduction de 16,0 % par rapport à 2007, soit une baisse plus importante que la moyenne québécoise (- 3,9 %). Parmi les industries où il y a eu réduction de l'emploi, citons par exemple le sous-secteur du papier, acteur manufacturier important dans la région.

Exception faite de 2007, les effectifs dans le secteur manufacturier sont en diminution dans la région de l'Outaouais depuis quelques années. Entre 2004 et 2008, l'emploi a diminué en moyenne de 6,9 % annuellement. Pour l'ensemble du Québec, la baisse a été de 3,5 % par année en moyenne au cours de la même période.

Tableau 6.1

#### Emploi total dans le secteur manufacturier, par sous-secteur du SCIAN, Outaouais et ensemble du Québec, 2004-2008

Sous-secteur du SCIAN	2004	2005	2006	2007	2008	Variation	TCAM <sup>1</sup>
						2008/2007	2008/2004
	n					%	
<b>Outaouais</b>	<b>6 191</b>	<b>5 904</b>	<b>5 391</b>	<b>5 545</b>	<b>4 658</b>	<b>- 16,0</b>	<b>- 6,9</b>
Aliments	x	561	532	644	564	- 12,4	x
Boissons et produits du tabac	x	x	-	-	-	-	-
Usines de textiles	x	x	x	x	x	x	x
Usines de produits textiles	x	x	x	x	x	x	x
Vêtements	F	F	x	x	x	x	x
Produits en cuir et produits analogues	x	-	-	-	-	-	-
Produits en bois	1 534	1 326	1 064	825	821	- 0,5	- 14,5
Papier	2 123	2 000	1 865	1 697	1 543	- 9,1	- 7,7
Impression et activités connexes de soutien	199	F	175	196	x	x	x
Produits du pétrole et du charbon	x	x	x	x	x	x	x
Produits chimiques	x	x	x	x	x	x	x
Produits en caoutchouc et en plastique	x	F	x	x	x	x	x
Produits minéraux non métalliques	x	250	x	606	x	x	x
Première transformation des métaux	x	x	-	x	-	x	x
Produits métalliques	x	x	x	x	x	x	x
Machines	x	F	x	F	x	x	x
Produits informatiques et électroniques	x	x	290	350	x	x	x
Matériel, appareils et composants électriques	x	x	x	-	x	-	x
Matériel de transport	x	x	x	F	F	F	x
Meubles et produits connexes	x	F	F	319	F	F	x
Activités diverses de fabrication	x	200	156	199	x	x	x
<b>Ensemble du Québec</b>	<b>500 675</b>	<b>482 821</b>	<b>466 581</b>	<b>451 125</b>	<b>433 510</b>	<b>- 3,9</b>	<b>- 3,5</b>

1. Taux de croissance annuel moyen.

Source : Statistique Canada, Enquête annuelle sur les manufactures et l'exploitation forestière, 2004-2008.

Compilation : Institut de la statistique du Québec.

## Revenus totaux dans le secteur manufacturier

Pour une troisième année consécutive, les revenus totaux<sup>1</sup> des établissements manufacturiers de la région de l'Outaouais sont en régression pour s'établir à 1,5 G\$ en 2008. Cette réduction, de l'ordre de 138 M\$ ou 8,5 %, contraste avec l'ensemble du Québec dont les revenus totaux ont augmenté de 2,5 %.

Parmi les sous-secteurs qui ont contribué à cette diminution, citons entre autres les produits du papier et les produits en bois, qui éprouvent d'ailleurs des difficultés depuis plusieurs années. En 2008, les revenus totaux du sous-secteur des aliments sont également en baisse.

Avec le résultat de 2008, le niveau des revenus est en deçà de ce qui a été observé en 2004. L'évolution annuelle moyenne est évaluée à - 3,1 % pour cette période, comparativement à + 2,0 % pour l'ensemble des régions québécoises.

Tableau 6.2

### Revenus totaux dans le secteur manufacturier, Outaouais et ensemble du Québec, 2004-2008

Sous-secteur du SCIAN	2004	2005	2006	2007	2008	Variation	TCAM <sup>1</sup>
						2008/2007	2008/2004
						%	
	k\$						
<b>Outaouais</b>	<b>1 670 645</b>	<b>1 720 032</b>	<b>1 661 448</b>	<b>1 609 632</b>	<b>1 472 079</b>	<b>- 8,5</b>	<b>- 3,1</b>
Aliments	x	105 456	98 653	133 449	85 097	- 36,2	x
Boissons et produits du tabac	x	x	-	-	-	-	-
Usines de textiles	x	x	x	x	x	x	x
Usines de produits textiles	x	x	x	x	x	x	x
Vêtements	4 142	4 252	x	x	x	x	x
Produits en cuir et produits analogues	x	-	-	-	-	-	-
Produits en bois	341 477	290 757	253 836	189 414	160 878	- 15,1	- 17,2
Papier	845 800	913 499	916 770	843 404	778 297	- 7,7	- 2,1
Impression et activités connexes de soutien	28 957	29 671	29 312	30 349	x	x	x
Produits du pétrole et du charbon	x	x	x	x	x	x	x
Produits chimiques	x	x	x	x	x	x	x
Produits en caoutchouc et en plastique	x	2 491	x	x	x	x	x
Produits minéraux non métalliques	x	26 683	x	37 032	x	x	x
Première transformation des métaux	x	x	303	x	F	x	x
Produits métalliques	x	x	x	x	x	x	x
Machines	x	5 235	x	3 702	x	x	x
Produits informatiques et électroniques	x	x	45 701	61 342	x	x	x
Matériel, appareils et composants électriques	x	x	x	-	x	-	x
Matériel de transport	x	x	x	8 583	11 365	32,4	x
Meubles et produits connexes	x	29 208	32 797	39 389	40 383	2,5	x
Activités diverses de fabrication	x	27 686	21 623	27 369	x	x	x
<b>Ensemble du Québec</b>	<b>147 470 739</b>	<b>152 348 158</b>	<b>157 670 122</b>	<b>155 681 738</b>	<b>159 515 688</b>	<b>2,5</b>	<b>2,0</b>

1. Taux de croissance annuel moyen.

Source : Statistique Canada, Enquête annuelle sur les manufactures et l'exploitation forestière, 2004-2008.

Compilation : Institut de la statistique du Québec.

1. Globalement, les revenus totaux comprennent les revenus provenant de la vente des biens fabriqués, de biens achetés pour la revente tels quels, et revenus de location, d'exploitation et de placements.

## 7. Investissements et permis de bâtir

par Jean-François Fortin, Direction des statistiques économiques et du développement durable

### 7.1 Investissements

Selon les perspectives 2010, les dépenses en immobilisation de la région de l'Outaouais augmentent de 10,6 % en 2010 pour atteindre 2,5 G\$, représentant 4,0 % de l'investissement québécois. La région fait donc mieux que la province en ce qui concerne la croissance annuelle, laquelle croît de 3,6 % en 2010. Nonobstant les années 2007 et 2008, représentant tour à tour des sommets historiques, le niveau de dépenses en immobilisation de la région de l'Outaouais est à son plus haut depuis 1998.

Tableau 7.1.1

#### Dépenses en immobilisation par industrie<sup>1</sup> et par secteur, Outaouais, 2006-2010<sup>2</sup>

	2006	2007 <sup>a</sup>	2008	2009	2010	Variation 2010/2009	Part relative dans la région (2010) %	Part relative dans le Québec (2010)
	k\$							
Production de biens	208 960	420 142	679 090	364 437	345 557	-5,2	13,6	2,6
Production de services	787 384	1 044 015	1 343 529	915 469	1 162 830	27,0	45,9	4,0
Logement	1 038 115	1 127 407	1 013 772	1 009 891	1 023 632	1,4	40,4	4,9
<b>Total</b>	<b>2 034 458</b>	<b>2 591 564</b>	<b>3 036 392</b>	<b>2 289 798</b>	<b>2 532 020</b>	<b>10,6</b>	<b>100,0</b>	<b>4,0</b>
Secteur privé non résidentiel	483 464	703 330	874 152	528 907	634 637	20,0	25,1	3,2
Secteur public	512 879	760 827	1 148 467	750 999	873 751	16,3	34,5	4,0

Note : En raison de l'arrondissement des données, le total ne correspond pas nécessairement à la somme des parties.

1. Statistique Canada, *Système de classification des industries de l'Amérique du Nord, Canada 2002*.

2. 2006-2008 : dépenses réelles; 2009 : dépenses réelles provisoires; 2010 : perspectives.

Sources : Statistique Canada, Enquête sur les dépenses en immobilisation; Institut de la statistique du Québec.

L'investissement des industries productrices de biens, qui représente 13,6 % de l'investissement régional, est en baisse de 5,2 % par rapport à 2009 pour s'établir à 345,6 M\$. Cette décroissance, qui va à l'encontre de la bonne performance de la province pour ces industries (+ 10,5 %), fait en sorte que le niveau observé en 2010 est le plus bas depuis 2006.

En ce qui concerne les industries productrices de services, les dépenses en immobilisation augmentent de 27,0 % en 2010, soit la plus forte croissance régionale enregistrée parmi les 17 régions administratives. Parmi les secteurs en croissance, les administrations publiques atteignent un nouveau sommet (496,2 M\$, en croissance de 119,9 M\$ par rapport à 2009), tandis que les investissements dans les services d'enseignement ont plus que doublé (de 22,8 M\$ en 2009 à 46,9 M\$ en 2010).

Les investissements relatifs au logement, représentant 40,4 % de l'investissement régional, sont en hausse de 1,4 % en 2010 (après deux années de décroissance consécutive) et atteignent 1,0 G\$. La région est responsable de 4,9 % de l'investissement québécois dans ce secteur.

Le secteur privé non résidentiel, qui compte pour un peu plus du quart de l'investissement régional, est en forte croissance (+ 20,0 %) en 2010, pour atteindre 634,6 M\$, soit le troisième plus haut niveau depuis 2004 (703,3 M\$ en 2007 et 874,2 M\$ en 2008). La croissance annuelle de ce secteur classe la région au cinquième rang parmi les 17 régions administratives, loin devant la sixième place (Capitale-Nationale, + 4,3 %). En ce qui concerne les investissements publics, ils sont en croissance de 16,3 % par rapport à 2009 pour atteindre 873,8 M\$, niveau dépassé pour la seule fois en 2008.

## 7.2 Permis de bâtir

La valeur totale des permis de bâtir de la région de l'Outaouais décroît de 20,6 % en 2009 pour atteindre 551,6 M\$. Il s'agit du plus bas niveau depuis 2005, alors que la moyenne pour la période 2005-2009 est de 588,4 M\$.

Tableau 7.2.1

### Valeur des permis de bâtir des secteurs résidentiel et non résidentiel, Outaouais et ensemble du Québec, 2005-2009

	2005	2006	2007	2008	2009	Variation 2009/2008	Moyenne 2005-2009
	k\$					%	k\$
<b>Outaouais</b>	<b>465 145</b>	<b>570 526</b>	<b>659 732</b>	<b>695 065</b>	<b>551 561</b>	<b>- 20,6</b>	<b>588 406</b>
Résidentiel	355 402	457 173	492 281	453 307	411 557	- 9,2	433 944
Non résidentiel	109 743	113 353	167 451	241 758	140 004	- 42,1	154 462
<b>Ensemble du Québec</b>	<b>11 287 982</b>	<b>11 878 332</b>	<b>12 973 354</b>	<b>13 806 682</b>	<b>12 929 699</b>	<b>- 6,4</b>	<b>12 575 210</b>
Résidentiel	7 885 798	7 779 494	8 416 100	8 911 629	8 406 568	- 5,7	8 279 918
Non résidentiel	3 402 184	4 098 838	4 557 254	4 895 053	4 523 131	- 7,6	4 295 292

Source : Statistique Canada, Enquête des permis de bâtir.

Compilation : Institut de la statistique du Québec.

Dans le secteur résidentiel, la valeur des permis émis en 2009 atteint 411,6 M\$, en baisse de 9,2 % par rapport à 2008. Au niveau infrarégional, le TE de Gatineau, qui est responsable de 67,8 % de la valeur de permis émis de la région est sous sa moyenne quinquennale de près de 20 M\$, alors que les MRC de Papineau, de La Vallée-de-la-Gatineau et de Pontiac enregistrent en 2009 des valeurs supérieures à leurs moyennes respectives sur cinq ans.

Dans le secteur non résidentiel, responsable de 25,4 % de la valeur totale, la valeur des permis émis est en baisse de 42,1 %, soit la deuxième plus forte baisse parmi les régions. Selon les composantes, seule la composante industrielle est supérieure à la moyenne sur cinq ans au niveau régional (+ 17,5 M\$), constat généralisé dans l'ensemble des divisions subrégionales. Par contre, la composante commerciale est supérieure à la moyenne quinquennale pour seulement deux MRC (La Vallée-de-la-Gatineau et Papineau), alors que dans le cas de la valeur émise des permis de bâtir institutionnels, seules les MRC de Papineau et de Pontiac surpassent leurs moyennes quinquennales en 2009.

Tableau 7.2.2

### Valeur des permis de bâtir selon le type de construction, MRC et TE de l'Outaouais et ensemble du Québec, 2009

	Résidentiel		Commercial		Industriel		Institutionnel	
	k\$	Moyenne 05-09	k\$	Moyenne 05-09	k\$	Moyenne 05-09	k\$	Moyenne 05-09
Papineau	22 904	19 524	3 694	3 487	2 196	1 099	3 092	1 814
Gatineau	278 881	298 132	69 911	82 745	21 993	10 928	23 559	42 177
Les Collines-de-l'Outaouais	85 781	98 212	648	2 164	1 607	1 178	908	1 269
La Vallée-de-la-Gatineau	15 771	11 365	3 462	3 340	2 158	1 109	634	702
Pontiac	8 220	6 711	321	546	5 520	1 706	301	200
<b>Outaouais</b>	<b>411 557</b>	<b>433 944</b>	<b>78 036</b>	<b>92 281</b>	<b>33 474</b>	<b>16 019</b>	<b>28 494</b>	<b>46 162</b>
<b>Ensemble du Québec</b>	<b>8 406 568</b>	<b>8 279 918</b>	<b>2 489 522</b>	<b>2 320 657</b>	<b>827 458</b>	<b>905 147</b>	<b>1 206 151</b>	<b>1 069 488</b>

Source : Statistique Canada, Enquête des permis de bâtir.

Compilation : Institut de la statistique du Québec.

## 8. Conditions de vie et bien-être

par Stéphane Crespo, Direction des statistiques sociodémographiques

### Mesure du faible revenu

En 2007, la proportion des familles en situation de faible revenu est moins élevée dans l'Outaouais (9,4 %) que dans l'ensemble du Québec (9,9 %). De 2003 à 2007, le taux de faible revenu après impôt des familles diminue dans la région (- 0,5 point), tandis qu'il diminue de 0,2 point dans l'ensemble du Québec. Par rapport à 2006 seulement, le taux est en augmentation de 0,2 point, comparativement à une augmentation de 0,6 point dans l'ensemble du Québec. C'est dans La Vallée-de-la-Gatineau que l'on trouve, en proportion, le plus de familles à faible revenu (17,2 %). À l'inverse, Les Collines-de-l'Outaouais affiche le taux de faible revenu le moins élevé de la région (6,7 %). Au cours de la période 2003-2007, le taux de faible revenu des familles est en augmentation dans le territoire supralocal suivant : La Vallée-de-la-Gatineau (+ 0,7 point). À l'inverse, ce taux est en diminution dans les territoires supralocaux suivants : Pontiac (- 1,1 point), Papineau (- 0,7 point), Gatineau (- 0,5 point), Les Collines-de-l'Outaouais (- 0,3 point).

Tableau 8.1

#### Taux de faible revenu de l'ensemble des familles, MRC et TE de l'Outaouais et ensemble du Québec, 2003-2007

	2003	2004	2005	2006	2007	Écart 2007/2003 point de pourcentage
	%					
Papineau	12,1	12,0	10,8	10,8	11,3	- 0,7
Gatineau	9,2	9,1	8,6	8,6	8,7	- 0,5
Les Collines-de-l'Outaouais	7,0	6,9	6,4	6,2	6,7	- 0,3
La Vallée-de-la-Gatineau	16,5	17,4	16,2	16,2	17,2	0,7
Pontiac	14,6	14,7	13,2	13,0	13,5	- 1,1
<b>Outaouais</b>	<b>9,8</b>	<b>9,8</b>	<b>9,1</b>	<b>9,1</b>	<b>9,4</b>	<b>- 0,5</b>
<b>Ensemble du Québec</b>	<b>10,1</b>	<b>10,0</b>	<b>9,6</b>	<b>9,3</b>	<b>9,9</b>	<b>- 0,2</b>

Source : Statistique Canada.

Compilation : Institut de la statistique du Québec.

À l'instar des autres régions, le taux varie beaucoup selon le type de famille dans la présente région. En 2007, ce taux est 4,7 fois plus élevé concernant les familles monoparentales (27,1 %) qu'en ce qui concerne les couples (5,8 %). Entre 2003 et 2007, le taux augmente de 0,5 point concernant les familles monoparentales, comparativement à une diminution de 0,3 point pour les couples. C'est La Vallée-de-la-Gatineau qui affiche le taux de faible revenu des familles monoparentales le plus élevé de la région en 2007 (40,0 %). Mentionnons que le taux le plus bas pour ce type de famille revient à Les Collines-de-l'Outaouais (24,6 %).

Toujours en 2007, on dénombre dans la région 9 270 familles à faible revenu, dont 4 490 sont monoparentales. Aussi, le nombre d'enfants en situation de faible revenu passe de 12 390 en 2003 à 11 010 en 2007, soit une diminution de 11,1 %. Cette diminution est plus élevée que celle du nombre total d'enfants de la région (- 1,6 %).

### Revenu médian des familles

De 2006 à 2007, le revenu médian avant impôt de l'ensemble des familles, exprimé en dollars constants, augmente de 4,1 % dans la région de l'Outaouais, soit à un rythme supérieur à celui que l'on observe dans l'ensemble du Québec (+ 3,1 %). On constate que les territoires supralocaux suivants profitent de cette croissance réelle : Pontiac (5 %), Les Collines-de-l'Outaouais (4,9 %), Papineau (3,5 %), Gatineau (3,5 %), La Vallée-de-la-Gatineau (3,0 %). À l'inverse, aucun territoire supralocal de la région n'a vu son revenu médian décroître. Aussi, la région est en avance par rapport à l'ensemble du Québec puisque, selon les données de 2007, le revenu médian avant impôt de l'ensemble des familles s'établit à 68 910 \$, comparativement à 61 780 \$ au Québec. Mentionnons que c'est la présente région administrative qui, de toutes les régions, affiche le revenu médian le plus

élevé (68 910 \$). En 2007, le revenu médian avant impôt est supérieur à celui de l'ensemble du Québec dans les territoires supralocaux suivants : Gatineau (73 580 \$), Les Collines-de-l'Outaouais (80 660 \$).

Tableau 8.2

**Revenu médian avant impôt de l'ensemble des familles, MRC et TE de l'Outaouais et ensemble du Québec, 2006-2007**

	2006	2007	Variation 2007/2006
	\$ constants de 2007		%
Papineau	48 040	49 740	3,5
Gatineau	71 095	73 580	3,5
Les Collines-de-l'Outaouais	76 884	80 660	4,9
La Vallée-de-la-Gatineau	43 063	44 340	3,0
Pontiac	46 110	48 420	5,0
<b>Outaouais</b>	<b>66 220</b>	<b>68 910</b>	<b>4,1</b>
<b>Ensemble du Québec</b>	<b>59 923</b>	<b>61 780</b>	<b>3,1</b>

Source : Statistique Canada.

Compilation : Institut de la statistique du Québec.

En 2007, les familles monoparentales ont un revenu médian après impôt (35 880 \$) moins élevé que celui des familles comptant un couple (64 070 \$). Enfin, de 2006 à 2007, le revenu médian des familles monoparentales s'est amélioré de 4,5 %. Quant aux familles comptant un couple, leur revenu s'est amélioré de 4,6 %.

Tableau 8.3

**Revenu médian après impôt selon le type de famille, Outaouais, 2006-2007**

	2006	2007	Variation 2007/2006
	\$ constants de 2007		%
<b>Famille comptant un couple</b>	<b>61 243</b>	<b>64 070</b>	<b>4,6</b>
Sans enfants	50 071	52 370	4,6
Avec 1 enfant	66 931	70 050	4,7
Avec 2 enfants	76 376	80 480	5,4
Avec 3 enfants et plus	73 431	77 650	5,7
<b>Famille monoparentale</b>	<b>34 329</b>	<b>35 880</b>	<b>4,5</b>
Avec 1 enfant	33 110	34 680	4,7
Avec 2 enfants	37 376	39 000	4,3
Avec 3 enfants et plus	33 821	35 310	4,4

Source : Statistique Canada.

Compilation : Institut de la statistique du Québec.

## 9. Éducation

par Pierre Cambon, Service des statistiques sectorielles et du développement durable

Les données exposées dans ce bulletin fournissent un portrait du plus haut niveau de scolarité atteint par la population de 15 ans et plus, et ce, pour l'année 2006. Les comparaisons avec les données de 2001 sont délicates étant donné les modifications sur les catégorisations et les questions dans le questionnaire du recensement entre ces deux périodes.

Selon les données du recensement de 2006, 26,6% des personnes de 15 ans et plus de l'Outaouais ne possèdent aucun certificat, diplôme ou grade, une part plus élevée que dans l'ensemble du Québec (25,0 %). On s'aperçoit également que 22,4 % des individus ont uniquement un diplôme d'études secondaires ou équivalent, alors qu'une proportion moyenne de personnes possèdent un certificat, un diplôme ou un grade universitaire (21,6 %). Au Québec, ces proportions sont respectivement de 22,3 % et 21,4 %.

On remarque aussi que des 135 110 hommes de 15 ans et plus de l'Outaouais, 28,3 % ne possèdent aucun diplôme, et 20,4 % ont acquis un diplôme universitaire. Pour les 141 805 femmes, la situation est identique quoique avec des écarts moins grands, car même si 22,9 % d'entre elles ont achevé leurs études menant à un diplôme universitaire, 25,0 % ne possèdent aucun certificat, diplôme ou grade.

À l'échelle des MRC et TE, Gatineau et Les Collines-de-l'Outaouais se démarquent tant par leur proportion relativement faible de personnes de 15 ans et plus sans aucun certificat, diplôme ou grade (24,0 % et 24,6 % respectivement), que par leur part élevée des individus qui possèdent un diplôme universitaire (24,3 % et 23,2 % chacune). Pour La Vallée-de-la-Gatineau et Papineau, la distinction se fait dans la proportion élevée des personnes disposant d'un certificat ou d'un diplôme d'apprenti d'une école de métiers (19,9 % et 17,8 % chacune). En contrepartie, pour La Vallée-de-la-Gatineau, un très faible pourcentage de personnes ont obtenu un certificat, un diplôme ou un grade universitaire (9,0 %), tout comme pour la MRC de Pontiac (9,5 %).

Tableau 9.1

### Plus haut niveau de scolarité atteint pour la population de 15 ans et plus, MRC et TE de l'Outaouais et ensemble du Québec, 2006

	Total		Aucun certificat, diplôme ou grade		Diplôme d'études secondaires ou équivalent		Certificat ou diplôme d'apprenti ou d'une école de métiers		Certificat ou diplôme d'un collège ou d'un cégep		Certificat, diplôme ou grade universitaire	
	n	%	n	%	n	%	n	%	n	%	n	%
Papineau	18 450		6 650	36,0	4 175	22,6	3 285	17,8	2 450	13,3	1 890	10,2
Gatineau	195 865		47 085	24,0	44 435	22,7	24 375	12,4	32 350	16,5	47 615	24,3
Les Collines-de-l'Outaouais	33 325		8 205	24,6	7 060	21,2	4 825	14,5	5 510	16,5	7 725	23,2
La Vallée-de-la-Gatineau	17 240		6 995	40,6	3 480	20,2	3 430	19,9	1 780	10,3	1 550	9,0
Pontiac	12 050		4 805	39,9	2 830	23,5	1 550	12,9	1 715	14,2	1 150	9,5
<b>Outaouais</b>	<b>276 930</b>		<b>73 740</b>	<b>26,6</b>	<b>61 980</b>	<b>22,4</b>	<b>37 465</b>	<b>13,5</b>	<b>43 805</b>	<b>15,8</b>	<b>59 930</b>	<b>21,6</b>
<b>Ensemble du Québec</b>	<b>6 184 490</b>		<b>1 547 870</b>	<b>25,0</b>	<b>1 377 585</b>	<b>22,3</b>	<b>945 970</b>	<b>15,3</b>	<b>992 365</b>	<b>16,0</b>	<b>1 320 695</b>	<b>21,4</b>

Note : En raison des arrondissements, le total n'égal pas nécessairement la somme des parties.

Source : Statistique Canada, Recensement 2006.

Compilation : Institut de la statistique du Québec.

## 10. Santé

par Pierre Cambon, Service des statistiques sectorielles et du développement durable

Le découpage géographique utilisé pour analyser cette section est celui des régions sociosanitaires, délimitées officiellement par le ministère de la Santé et des Services sociaux au printemps 2005<sup>1</sup>.

### Personnel directement affecté aux soins

En 2008-2009, on enregistre en Outaouais une stagnation du personnel infirmier après la diminution connue en 2007-2008 (– 0,5 %). Cette variation est due à la croissance chez les infirmiers auxiliaires (+ 8,3 %) et les préposés aux bénéficiaires (+ 2,0 %) combinée à la baisse chez les infirmiers (– 3,7 %). L'Outaouais connaît ainsi en 2008-2009 une évolution du personnel infirmier plus faible que celle du Québec (+ 1,6 %). De surcroît, depuis 2004-2005, la région affiche une variation du personnel infirmier (+ 5,8 %) légèrement supérieure à la moyenne québécoise (+ 5,4 %).

Tableau 10.1

**Personnel infirmier<sup>1</sup>, en équivalent temps complet, selon la catégorie de personnel, région sociosanitaire de l'Outaouais et ensemble du Québec, 2004-2005 à 2008-2009**

	Unité	2004-2005	2005-2006	2006-2007	2007-2008	2008-2009	Variation <sup>2</sup> 08-09/04-05
<b>Outaouais</b>	<b>n</b>	<b>2 662</b>	<b>2 823</b>	<b>2 830</b>	<b>2 815</b>	<b>2 816</b>	<b>5,8</b>
Infirmiers	n	1 379	1 438	1 433	1 405	1 353	– 1,9
Infirmiers auxiliaires	n	335	375	378	387	419	25,1
Préposés aux bénéficiaires	n	948	1 011	1 018	1 023	1 043	10,0
Taux pour 100 000 habitants <sup>3,r</sup>	n pour 100 000 hab.	790	827	821	808	798	8,0
<b>Ensemble du Québec</b>	<b>n</b>	<b>80 643</b>	<b>81 532</b>	<b>82 441</b>	<b>83 621</b>	<b>84 959</b>	<b>5,4</b>
Infirmiers	n	43 122	43 412	43 733	43 723	43 559	1,0
Infirmiers auxiliaires	n	10 721	10 970	11 163	11 618	12 367	15,4
Préposés aux bénéficiaires	n	26 800	27 149	27 546	28 279	29 033	8,3
Taux pour 100 000 habitants <sup>3,r</sup>	n pour 100 000 hab.	1 070	1 075	1 080	1 088	1 096	26,0

1. En ce qui concerne le personnel infirmier, les données sont présentées sur la base des années financières (du 1<sup>er</sup> avril de l'année indiquée au 31 mars de l'année suivante).

2. Les variations relatives au personnel de la santé sont données en pourcentage, tandis que les écarts entre les taux pour 100 000 habitants sont en points pour 100 000.

3. Calculé pour l'ensemble du personnel infirmier par rapport à la population prise au 1<sup>er</sup> juillet de chaque année financière.

Source : Ministère de la Santé et des Services sociaux, Éco-Santé 2010.

### Installations sociosanitaires

En ce qui concerne le taux d'occupation des lits dressés dans les unités de soins généraux et spécialisés en Outaouais, en 2008-2009, il augmente pour la troisième année consécutive et atteint 89,9 %. De plus, l'augmentation de 5,3 points s'accompagne d'un accroissement de 1,9 % du nombre d'usagers. À l'échelle provinciale, même si le taux d'occupation (84,0 %) s'accroît de 0,4 point, le nombre d'usagers (718 363) diminue de 0,6 % en 2008-2009. Par ailleurs, la baisse de 4,0 % du nombre de lits dressés pour les soins généraux et spécialisés en Outaouais en 2008-2009 s'inscrit dans la diminution observée en 2007-2008. Au Québec, le nombre de lits dressés (15 727) est resté relativement stable en 2008-2009 (+ 0,1 %).

Dans les unités d'hébergement et de soins de longue durée, la baisse de 2,6 points du taux d'occupation des lits dressés en 2008-2009 accorde à l'Outaouais (96,7 %) un taux inférieur à celui du Québec (97,8 %). Cette diminution s'accompagne d'un recul du nombre d'usagers de 3,5 %. À l'échelle provinciale, le taux d'occupation régresse de 0,3 point en 2008-2009, alors que

1. En matière de régions sociosanitaires, la Mauricie et le Centre-du-Québec ne forment qu'une seule et unique région; à l'inverse, le Nord-du-Québec est divisé en trois régions qui sont le Nord-du-Québec, le Nunavik et les Terres-Cries-de-la-Baie-James.

le nombre d'usagers (69 987) connaît une hausse de 0,3 %. Pour la deuxième année consécutive, le nombre de lits dressés pour l'hébergement et les soins de longue durée a augmenté en Outaouais (+ 1,0 % en 2008-2009). Au Québec, le nombre de lits dressés (40 181) diminue en 2008-2009 (- 1,2 %).

Tableau 10.2

**Lits dressés et places selon l'unité de service, région sociosanitaire de l'Outaouais et ensemble du Québec, 2004-2005 à 2008-2009**

Unité	2004-2005	2005-2006	2006-2007	2007-2008	2008-2009	Variation <sup>1</sup> 08-09/04-05		
						Région	Ensemble du Québec	
<b>Soins généraux et spécialisés</b>								
Nombre de lits dressés	n	488	522	532	506	486	- 0,4	- 0,6
Taux pour 100 000 habitants <sup>r</sup>	n pour 100 000 hab.	145	153	154	145	138	- 7,0	- 7,0
Taux d'occupation	%	86,6	81,0	81,1	84,6	89,9	3,3	0,7
Nombre d'usagers	n	27 411	28 243	30 290	29 672	30 246	10,3	1,0
<b>Hébergement et soins de longue durée</b>								
Nombre de lits dressés	n	1 420	1 378	1 340	1 372	1 386	- 2,4	- 3,1
Taux pour 100 000 habitants <sup>r</sup>	n pour 100 000 hab.	422	404	389	394	393	- 29,0	- 32,0
Taux d'occupation	%	96,6	97,9	98,1	99,3	96,7	0,1	1,0
Nombre d'usagers	n	2 985	2 602	2 685	2 309	2 229	- 25,3	- 3,8

Note : À l'exception des lits dressés, les données sont présentées sur la base des années financières (du 1<sup>er</sup> avril de l'année indiquée au 31 mars de l'année suivante).

1. Les variations relatives au nombre de lits dressés et au nombre d'usagers sont données en pourcentage, tandis que les écarts entre les taux pour 100 000 habitants et les taux d'occupation sont indiqués respectivement en points pour 100 000 et en points de pourcentage.

Source : Ministère de la Santé et des Services sociaux, Éco-Santé 2010.

## 11. Culture et communications

par Claude Fortier, Observatoire de la culture et des communications du Québec

En Outaouais, le nombre d'établissements offrant des produits culturels au public est assez similaire à la moyenne québécoise, à l'exception des salles de spectacles et des institutions muséales, moins nombreuses dans cette région. Notons que la région de l'Outaouais arrive au 16<sup>e</sup> rang, devant Laval, pour le nombre de salles de spectacles (2,5 salles par 100 000 habitants) et 15<sup>e</sup> devant Laval et les Laurentides pour le nombre d'institutions muséales (2,8 par 100 000 habitants). L'Outaouais regroupe 61 points de services de bibliothèques publiques, 9 salles de spectacles, 6 cinémas et ciné-parcs comprenant 36 écrans, 11 librairies, 10 institutions muséales (dont le Musée canadien des civilisations) et 8 stations de radio.

Tableau 11.1

### Nombre d'établissements culturels de divers types, Outaouais, 2007 et 2008

	Établissements		Ratio région/Québec	Établissements <sup>1</sup> par 100 000 habitants	
	2007	2008		Région	Ensemble du Québec
	n		2008 <sup>1</sup>	2008	n
Centres d'artistes	2	2	3,0	0,6	0,9
Salles de spectacles	8	9	1,7	2,5	6,9
Institutions muséales <sup>2</sup>	10	10	2,3	2,8	5,5
Bibliothèques publiques autonomes : points de services	10	..	..	..	..
Bibliothèques publiques affiliées	51	..	..	..	..
Librairies	11	11	2,9	3,1	4,8
Cinémas et ciné-parcs	7	6	5,0	1,7	1,6
Écrans	37	36	4,6	10,2	10,1
Stations de radio privées et communautaires	8	8	4,9	2,3	2,1

1. À l'exception du nombre d'écrans par 100 000 habitants.

2. Comprennent les établissements qui ont répondu à l'Enquête sur la fréquentation des institutions muséales ainsi que ceux qui n'ont pas donné suite au questionnaire d'enquête. Excluent les institutions muséales fermées en 2008 ou incapables de fournir des données.

Source : Institut de la statistique du Québec, Observatoire de la culture et des communications du Québec.

En raison de l'apport du Musée canadien des civilisations, un des cinq grands musées au Québec, l'Outaouais arrive au 2<sup>e</sup> rang derrière la Capitale-Nationale pour le nombre de visiteurs dans les institutions muséales (3 706 par 1 000 habitants). Par ailleurs, elle arrive au 15<sup>e</sup> rang pour l'assistance aux spectacles payants en arts de la scène par 1 000 habitants, devançant seulement le Nord-du-Québec et Chaudière-Appalaches.

Tableau 11.2

**Statistiques relatives à certaines activités culturelles, Outaouais, 2007 et 2008**

	Unité	Activités culturelles	Activités culturelles par 1 000 habitants		Ratio région/Québec
		2008	2007	2008	2008
Spectacles payants en arts de la scène					
Représentations	n	310	1,1	0,9	1,9
Entrées	n	131 631	507,7	372,7	1,9
Assistance des cinémas					
Entrées	n	918 500	2 915,5	2 600,7	4,2
Fréquentation des institutions muséales					
Entrées	n	1 308 919	3 917,1	3 706,2	10,4
Fréquentation des bibliothèques publiques					
Nombre de prêts	n	..	4 335,4	..	...
Ventes de livres par les librairies					
Ventes de livres neufs <sup>1</sup>	\$	15 292 952	42,99	43,30	3,0

Source : Institut de la statistique du Québec, Observatoire de la culture et des communications du Québec.

## Concepts et définitions

### Territoire

#### Couverture du sol

Les données de couverture du sol, GéoBase, circa 2000-vectorielle (CSC2000-V) sont le résultat de la vectorisation de données matricielles thématiques issues de la classification d'orthoimages Landsat 5 et Landsat 7 des zones forestières et agricoles du Canada et des territoires du Nord. La couverture forestière provient du projet d'Observation de la Terre pour le développement durable des forêts (OTDD), initiative du Service canadien des forêts (SCF). La couverture agricole provient du Service national d'information sur les terres et les eaux (SNITE) d'Agriculture et Agroalimentaire Canada (AAC) et la couverture du sol des territoires du Nord a été réalisée par le Centre canadien de télédétection (CCT). La précision cartographique circulaire normalisée (PCCN) est de 30 mètres ou mieux. Cette précision est basée sur les orthoimages Landsat 7.

#### Données non disponible

Données non disponibles, étendues non classifiées en raison de la présence de nuages, d'ombre ou d'autres facteurs de qualité des images.

#### Eau

Lacs, réservoirs, fleuves, rivières, ruisseaux et étendues d'eau salée.

#### Glace, roche, terrain découvert

Principalement des étendues non végétalisées et non mises en valeur. Cette catégorie inclut les glaciers, la roche, les sédiments, les brûlis, la blocaille, les mines et les autres surfaces naturellement non végétalisées. D'autres étendues modifiées par l'activité humaine peuvent être représentées dans cette classe. Cette catégorie exclut les étendues agricoles en jachère.

#### Zones développées

Étendues principalement construites ou mises en valeur incluant la végétation associée à ces catégories de couverture. Elles peuvent inclure les surfaces occupées par les routes, les voies ferrées, les bâtiments et les étendues revêtues, les régions urbaines, les parcs, les sites industriels, les ouvrages miniers et les fermes.

### Bryophytes et lichens

Composés de bryophytes (mousses, hépatiques et cératophylles) et de lichens (types foliacés et fruticuleux, mais pas de type crustacé). La couverture végétale de bryophytes et lichens doit s'étendre sur au moins 20 % de la surface ou doit composer au moins le tiers de la végétation totale. Cette catégorie comprend également les prairies alpines, les étendues d'herbes et d'autres végétations herbacées indigènes, incluant des étendues d'arbustes.

#### Arbustes

Principalement les étendues occupées par une végétation ligneuse relativement basse (généralement  $\pm 2$  mètres). Elles peuvent inclure des étendues herbeuses ou des prairies humides portant une végétation ligneuse et les forêts en voie de régénération.

#### Terres humides

Étendues où la surface de saturation se situe au niveau, à proximité ou au-dessus de la surface du sol pendant un intervalle d'assez longue durée pour que s'y manifestent des processus aquatiques ou de milieux humides.

#### Plantes herbacées et toundra

Plantes vasculaires sans tige ligneuse (graminées, herbacées latifoliées ou graminoides, et plantes cultivées). La couverture végétale de plantes herbacées et toundra doit s'étendre sur au moins 20 % de la surface ou doit composer au moins le tiers de la végétation totale.

#### Terres agricoles cultivées

Cette catégorie inclut les cultures annuelles et vivaces et exclut les prairies.

#### Forêt de conifères

Forêt principalement composée de conifères ou végétation arborescente à feuillage persistant. Cette catégorie peut inclure des étendues de forêt mixte et d'arbustes.

#### Forêt de feuillus

Forêts et étendues boisées principalement composées de feuillus. Cette catégorie peut inclure des étendues de forêt mixte et d'arbustes.

## Forêt mixte

Forêts et étendues boisées composées de conifères et de feuillus.

## Démographie

### Accroissement naturel

Variation de l'effectif d'une population due au solde des naissances et des décès.

### Âge médian

Âge qui sépare la population en deux groupes d'effectifs égaux.

### Génération

Ensemble des personnes nées au cours d'une période donnée, généralement une année civile.

### Indice synthétique de fécondité

Nombre moyen d'enfants par femme dans une génération qui connaîtrait, au cours de sa vie féconde, les conditions de fécondité observées une année donnée.

### Solde migratoire interne

Dans une région administrative, pertes ou gains nets résultant des échanges migratoires avec les autres régions administratives au cours d'une année (synonyme de solde migratoire interrégional). Dans une MRC, pertes ou gains nets résultant des échanges migratoires avec les autres MRC, y compris celles de sa propre région administrative.

### Solde migratoire interrégional

Pertes ou gains nets résultant des échanges migratoires avec les autres régions administratives au cours d'une année.

### Taux d'accroissement annuel moyen

Variation annuelle moyenne de l'effectif d'une population au cours d'une période donnée rapportée à la population moyenne de la période (exprimée en pour mille).

### Taux d'accroissement total

Variation de l'effectif d'une population au cours d'une période donnée rapportée à la population en début de période.

## Marché du travail

### Chômeur

Personne disponible pour travailler qui est sans emploi et qui cherche activement un emploi.

### Emploi

Ensemble des personnes résidant dans un territoire donné et ayant effectué un travail quelconque contre rémunération ou en vue d'obtenir un bénéfice ainsi que les personnes absentes de leur travail mais qui maintiennent un lien d'emploi.

### Population active

Population civile de 15 ans et plus, hors institution et hors réserve, qui sont en emploi ou en chômage.

### Taux d'activité

Population active exprimée en pourcentage de la population de 15 ans et plus.

### Taux d'emploi

Nombre de personnes actives exprimé en pourcentage de la population de 15 ans et plus.

### Taux de chômage

Nombre de chômeurs exprimé en pourcentage de la population active.

### Taux de travailleurs

Nombre de travailleurs divisé par la population des 25-64 ans.

### Travailleur

Particulier âgé entre 25 et 64 ans ayant des revenus d'emploi ou d'entreprise comme principale source de revenu et résidant dans un territoire donné.

## Comptes économiques

### Autres sources de revenu

Comprennent les transferts des non-résidents et des sociétés aux particuliers.

### Base économique

Pour classer une industrie comme base économique, on calcule le quotient de localisation. Si le quotient de localisation normalisé d'une industrie est plus grand que 0 dans une région, cette industrie sera considérée comme base économique de cette région. Les bases économiques sont en fait les activités qui expliquent la croissance ou le déclin d'un territoire. Elles permettent de mieux définir la personnalité économique particulière ou encore la structure d'un territoire. À long terme, au cours du temps, les bases économiques d'un territoire peuvent se modifier.

### Impôts, cotisations et autres transferts

Comprennent les impôts directs, les cotisations au régime d'assurance sociale et autres transferts courants versés pas les particuliers aux administrations publiques, tels que les primes d'assurance médicaments, les licences, les permis et les amendes.

### Produit intérieur brut

Valeur sans double compte des biens et services produits dans le territoire économique d'une région au cours d'une période donnée, sans égard au caractère étranger ou non de la propriété des facteurs de production. Le PIB aux prix de base correspond au PIB calculé aux prix du marché, moins les prélèvements fiscaux applicables aux produits, plus les subventions à la consommation.

### Quotient de localisation

Le quotient de localisation est défini comme la fraction de la valeur ajoutée d'une industrie qui est produite dans une région donnée, sur la fraction du PIB du Québec produit dans la même région. Si ce rapport est supérieur à 1, cette industrie contribue proportionnellement plus au PIB de la région qu'à celui du Québec.

### Revenu d'emploi

Comprend la somme des salaires et traitement, du revenu supplémentaire de travail, du revenu net des entreprises individuelles non agricoles, loyers compris, et du revenu net reçu par les exploitants agricoles au titre de la production agricole.

### Revenu de placement

Comprend les dividendes, les intérêts sur les obligations canadiennes, les intérêts hypothécaires allant aux particuliers, les intérêts sur dépôts et les intérêts accumulés dans les régimes privés de pension, les caisses d'assurance vie et les intérêts sur les placements effectués par des associations de particuliers. Les gains en capital sont exclus.

### Revenu personnel

Somme de tous les revenus reçus par les particuliers et entreprises individuelles résidant dans un territoire donné, qu'il s'agisse de gains au titre de la production courante ou de transferts courants d'autres secteurs, plus les revenus de placement que les associations de particuliers accumulent pour leur propre compte ou celui des particuliers.

### Revenu personnel disponible

Revenu personnel moins les impôts directs des particuliers, des cotisations d'assurance sociale et autres transferts courants aux administrations publiques.

### Transferts des administrations publiques

Comprennent les paiements tels les prestations fiscales et les crédits d'impôt pour enfants, les prestations d'assurance-emploi, les pensions de vieillesse, les prestations d'aide sociale, les bourses et subventions de recherche, les prestations d'indemnisation des accidents de travail, les subventions aux autochtones et à leurs organisations, les pensions versées en vertu du Régime de pensions du Canada et du Régime de rentes du Québec, les allocations aux anciens combattants, les prestations du Régime québécois d'assurance parentale.

## Exportations

### Registre des exportateurs

Le Registre des exportateurs canadiens couvre la période de 1993 à 2007. Le Registre des exportateurs est un programme de statistiques économiques de Statistique Canada qui fait partie d'un cadre plus vaste appelé le Registre des entreprises de Statistique Canada; ce dernier est un répertoire central d'information sur les entreprises qui ont des activités au Canada. Pour faire partie du Registre des exportateurs canadiens, un établissement doit avoir exporté des marchandises vers d'autres pays pour une valeur de 30 000 \$ et plus durant au moins une des années comprises entre 1993 et la dernière année où les données sont disponibles. De très petits exportateurs – ceux qui n'atteignent jamais le seuil annuel de 30 000 \$ – en sont donc exclus. Par ailleurs, les exportations de services, ainsi que les exportations d'une province dirigées vers les autres provinces canadiennes, ne sont pas couvertes par le Registre des exportateurs canadiens.

### Régions d'origine et classification

La répartition par province se fait selon le lieu de résidence de l'établissement exportateur, et non selon l'origine des marchandises exportées. Les établissements sont classés conformément aux catégories du Système de classification des industries de l'Amérique du Nord (SCIAN), qui englobe toutes les activités économiques et qui est commun au Canada, aux États-Unis et au Mexique. Ainsi, un établissement dont l'activité principale est la production de services peut figurer au Registre des exportateurs canadiens s'il a exporté des marchandises, mais il sera classé dans une catégorie de services, plutôt que dans celle des biens qu'il a exportés.

## Industrie manufacturière

### Emplois à la production

Personnes travaillant à la production et au montage. Sont aussi compris les ouvriers préposés à l'entreposage, l'inspection, la manutention, l'emballage, l'emmagasinage, etc., de même que ceux des services d'entretien et de réparation, de la conciergerie, et aussi les gardiens et les contremaîtres qui font le même travail que les ouvriers qu'ils dirigent.

### Emploi total

Personnes travaillant à la production ou affectées à des activités non manufacturières d'un établissement. Les propriétaires et les associés actifs non compris dans les salariés ne sont pas considérés dans l'emploi total.

### Revenus totaux

Revenus provenant de la vente des biens fabriqués, de biens achetés pour la revente tels quels, et revenus de location, d'exploitation et de placement.

### Revenus découlant des biens fabriqués

Revenus provenant de la vente de biens fabriqués à partir des matières appartenant à l'établissement, de travaux de réparation et revenus de frais d'administration de fabrication ou de travail à forfait.

### Première destination

Première destination des biens vendus par les fabricants. Il s'agit en fait du lieu où est établi le premier client du fabricant. L'EAMEF distingue différentes destinations possibles : le Québec, les autres provinces canadiennes et territoires et les pays étrangers. Les biens vendus peuvent être utilisés pour consommation finale, pour subir une autre transformation ou pour être revendus par un tiers (par exemple, un grossiste).

## Investissements et permis de bâtir

### Investissements

Les investissements sont les dépenses en immobilisation relatives aux constructions nouvelles, aux améliorations importantes apportées à des constructions déjà existantes, ainsi qu'à l'achat de machines et d'équipement neufs. Ces dépenses comprennent également celles des particuliers au titre de la construction résidentielle, mais excluent l'achat de terrains, de constructions déjà existantes, de machines ou d'équipement d'occasion (à moins qu'ils n'aient été importés).

### Investissements du secteur public

Il s'agit de dépenses en immobilisation des entreprises publiques et de l'administration publique, effectuées aux niveaux fédéral, provincial et local. Par ailleurs, l'administration publique provinciale inclut notamment les institutions d'enseignement et les établissements de santé et de services sociaux.

## Permis de bâtir

La valeur des permis de bâtir correspond à la valeur des permis de construction émis par les municipalités de 10 000 habitants et plus, soit pour l'érection de nouveaux édifices, selon le type de construction (résidentiel, industriel, commercial, institutionnel et gouvernemental).

## Conditions de vie et bien-être

### Mesure du faible revenu

Mesure dont le seuil représente 50 % du revenu médian québécois après impôt des familles (incluant les personnes hors famille), préalablement ajusté en fonction de la taille et de la composition de la famille à l'aide d'une échelle d'équivalence. Ainsi, une famille est considérée comme à faible revenu lorsque son revenu ajusté est inférieur à ce seuil.

## Éducation

### Plus haut certificat, diplôme ou grade

Il s'agit d'une variable dérivée obtenue à partir des réponses aux questions sur les titres scolaires où l'on demandait de déclarer tous les certificats, diplômes ou grades obtenus. Cette variable comporte une hiérarchie implicite (diplôme d'études secondaires, certificat d'apprenti inscrit ou d'une école de métiers, diplôme collégial, certificat, diplôme ou grade universitaire) qui est plus ou moins reliée à la durée des divers programmes d'études « en classe » menant aux titres scolaires en question. Toutefois, au niveau détaillé de la hiérarchie, un apprenti inscrit n'a pas toujours obtenu de diplôme d'études secondaires, de même qu'une personne possédant une maîtrise n'a pas nécessairement un certificat ou un diplôme supérieur au baccalauréat. Par conséquent, même si la liste des catégories n'est pas nécessairement hiérarchique, elle donne quand même une mesure générale de la réussite scolaire (Statistique Canada, 2008).

## Santé

### Personnel infirmier

La catégorie « infirmier » inclut à la fois les personnes qui ont effectué des études collégiales ou universitaires. Les infirmiers doivent posséder le permis d'exercice de l'Ordre des infirmières et infirmiers du Québec (OIIQ) ou être en attente de le recevoir (MSSS, 2003). Les « infirmiers auxiliaires » sont les personnes qui détiennent un diplôme en soins infirmiers de 5<sup>e</sup> secondaire et les « préposés aux bénéficiaires » font plutôt référence aux personnes qui ont suivi une formation *ad hoc* dans une institution d'enseignement reconnue (St-Pierre, 2001).

### Personnel directement affecté aux soins

Le nombre de personnes directement affectées aux soins est calculé en « équivalent temps complet (ETC) » basé sur le décompte du nombre d'heures travaillées ou payées dans un établissement. Il est calculé par titre d'emploi et il est égal au quotient des heures travaillées ou payées par le nombre d'heures régulières de travail d'un employé à temps complet régulier dans ce titre d'emploi (MSSS, 2003). La région des personnes directement affectées aux soins est celle de traitement, donc celle de l'établissement où la personne travaille.

### Taux d'occupation des lits dressés

Rapport, pour une année financière donnée, du nombre de jours-présence, pour une unité de service donnée, au nombre de lits dressés ou places internes observé au 31 mars de la même année, pour la même unité de service multiplié par 365 (INFO-STATS, 2005).

## Culture et communications

### Bibliothèque publique affiliée

Bibliothèque desservant une municipalité de moins de 5 000 habitants et affiliée à un centre régional de services aux bibliothèques publiques.

### Centre d'artistes

Centre d'artistes en arts visuels et en arts médiatiques soutenu par le Conseil des arts et des lettres du Québec.

### Institution muséale

Regroupe les musées, les centres d'exposition et les lieux d'interprétation.

### Point de service d'une bibliothèque publique autonome

Antenne d'une bibliothèque publique qui dessert une municipalité de 5 000 habitants et plus ou d'une bibliothèque publique qui dessert une municipalité de moins de 5 000 habitants et qui n'est pas affiliée à un centre régional de services aux bibliothèques publiques.

### Salle de spectacle

Salle ou lieu où sont présentés des spectacles payants en arts de la scène, selon l'Enquête sur la fréquentation des spectacles de l'Institut de la statistique du Québec.

### Spectacle payant en arts de la scène

Représentation payante d'un spectacle de théâtre, de danse, de musique, de chanson ou de variétés, à l'exclusion des spectacles où le droit d'entrée prend la forme d'un passeport ou d'un macaron valide pour l'ensemble d'un festival, des spectacles privés et des spectacles amateurs.

## Tableau comparatif pour les régions administratives

	PIB par habitant		Revenu personnel disponible par habitant		Taux de chômage	Taux de faible revenu des familles	Dép. en immob.	Population au 1 <sup>er</sup> juillet	
	2009 <sup>ep</sup>	Var. 09/08	2009 <sup>p</sup>	Var. 09/08	2009	2007	Var. 10/09	2009 <sup>p</sup>	TAAM <sup>1</sup> 2006-2009
	\$	%	\$	%	%	%	%	n	pour mille
Bas-Saint-Laurent	28 377	0,0	22 315	1,7	9,2	7,7	- 1,7	200 756	- 1,3
Saguenay-Lac-Saint-Jean	33 303	- 2,6	23 599	2,0	10,0	7,4	3,6	273 264	- 1,0
Capitale-Nationale	40 449	- 0,3	27 429	4,0	5,2	6,3	4,9	687 810	9,4
Mauricie	30 478	- 1,5	22 917	1,2	9,6	10,0	- 5,1	262 399	2,7
Estrie	29 449	- 2,1	23 364	0,6	7,5	9,1	1,5	307 389	7,0
Montréal	50 012	- 1,1	27 462	1,9	11,1	16,8	1,8	1 906 811	5,9
<b>Outaouais</b>	<b>28 944</b>	<b>- 0,1</b>	<b>26 104</b>	<b>5,8</b>	<b>6,3</b>	<b>9,4</b>	<b>10,6</b>	<b>358 872</b>	<b>13,3</b>
Abitibi-Témiscamingue	34 834	- 1,4	25 192	1,4	9,5	8,6	20,4	145 886	2,3
Côte-Nord	48 689	- 1,8	26 491	2,0	9,7	10,1	56,8	95 704	- 3,0
Nord-du-Québec	73 785	0,3	29 415	- 47,9	9,7	17,5	18,9	41 479	9,8
Gaspésie-Îles-de-la-Madeleine	23 263	0,9	21 580	2,6	15,6	10,4	36,3	94 067	- 3,9
Chaudière-Appalaches	32 216	- 1,5	24 725	1,5	5,9	5,7	- 4,3	403 011	5,1
Laval	31 006	- 1,6	26 442	0,5	7,6	8,0	- 10,8	391 893	17,0
Lanaudière	23 140	- 1,6	24 619	1,5	8,2	8,1	- 1,6	457 962	18,1
Laurentides	29 469	- 1,5	26 137	2,2	7,8	8,1	- 3,3	542 416	15,1
Montérégie	30 404	- 1,9	26 966	2,1	7,6	8,0	2,6	1 428 475	10,8
Centre-du-Québec	32 707	- 2,9	22 972	- 0,1	7,1	8,5	- 16,1	230 685	6,9
<b>Ensemble du Québec</b>	<b>36 161</b>	<b>- 1,4</b>	<b>26 031</b>	<b>1,5</b>	<b>8,5</b>	<b>9,9</b>	<b>3,6</b>	<b>7 828 879</b>	<b>8,5</b>

1. TAAM : taux d'accroissement annuel moyen.

2. La région du Nord-du-Québec est incluse dans la Côte-Nord.

## Tableau comparatif pour les MRC et TE de la région de l'Outaouais

	Revenu personnel disponible par habitant		Taux de travailleurs de 25 à 64 ans	Taux de faible revenu des familles	Population au 1 <sup>er</sup> juillet		Accroissement naturel	Solde migratoire interne
	2009 <sup>p</sup>	Var. 09/08	2009 <sup>p</sup>	2007	2009 <sup>p</sup>	TAAM <sup>1</sup> 2006-2009	2009 <sup>p</sup>	2008-2009 <sup>2</sup>
	\$	%	%	%	n	pour mille	n	n
<b>Outaouais</b>	<b>26 104</b>	<b>5,8</b>	<b>74,1</b>	<b>9,4</b>	<b>358 872</b>	<b>13,3</b>	<b>1 958</b>	<b>1 437</b>
Papineau	20 124	3,8	61,0	11,3	22 185	3,4	- 35	196
Gatineau	26 967	5,9	76,3	8,7	256 240	15,3	1 630	981
Les Collines-de-l'Outaouais	29 130	6,8	77,9	6,7	45 163	20,2	402	290
La Vallée-de-la-Gatineau	20 487	5,1	60,6	17,2	20 695	- 3,6	- 6	- 85
Pontiac	18 639	0,6	59,8	13,5	14 589	- 3,9	- 33	55
<b>Ensemble du Québec</b>	<b>26 031</b>	<b>1,5</b>	<b>72,5</b>	<b>9,9</b>	<b>7 828 879</b>	<b>8,5</b>	<b>31 400</b>	<b>...</b>

1. TAAM : taux d'accroissement annuel moyen.

2. Année du 1<sup>er</sup> juillet au 30 juin.

## Outaouais

---

Superficie en terre ferme (2009) .....	30 558,5 km <sup>2</sup>
Densité de population (2009).....	11,7 hab./km <sup>2</sup>
Population totale (2009 <sup>p</sup> ).....	358 872 hab.
Accroissement naturel (2009 <sup>p</sup> ).....	1 958 hab.
Solde migratoire interrégional (2008-2009) <sup>1</sup> .....	1 437 hab.
PIB aux prix de base (2009).....	10 387,2 M\$
PIB par habitant (2009).....	28 944 \$
Revenu personnel disponible par habitant (2009).....	26 104 \$
Emplois (2009) .....	193,2 k
Taux d'activité (2009) .....	68,9 %
Taux d'emploi (2009).....	64,6 %
Taux de chômage (2009) .....	6,3 %
Taux de faible revenu des familles (2007).....	9,4 %
Dépenses en immobilisation (2010).....	2 532,0 M\$

1. Année du 1<sup>er</sup> juillet au 30 juin.