

INSTITUT  
DE LA STATISTIQUE  
DU QUÉBEC

[www.stat.gouv.qc.ca](http://www.stat.gouv.qc.ca)

## RÉGIONS

### Bulletin statistique régional

Édition 2010

Saguenay–Lac-Saint-Jean



#### Équipe de rédaction :

Jean Berselli	Stéphane Crespo	Jean-François Lachance
Raymond Beullac	Claude Fortier	Pierre Lachance
Danielle Bilodeau	Jean-François Fortin	Stéphane Ladouceur
Sophie Brehain	Marc Gignac	Guillaume Marchand
Pierre Cambon	Jean-Marc Kilolo-	Mario Ringuette
Francine Chercuitte	Malambwe	Martine St-Amour

#### Avec l'assistance technique de :

Marie-Ève Cantin	Hugo Leblanc
Fanny Desrochers	Amélie Martins

#### Révision linguistique :

Esther Frève	Nicole Descroisselles
--------------	-----------------------

#### Sous la coordination de :

Pierre Cambon	Stéphane Ladouceur
---------------	--------------------

#### Sous la direction de :

Yrène Gagné

#### Nos coordonnées :

Institut de la statistique du Québec  
200, chemin Ste-Foy, 3e étage  
Québec (Québec), G1R 5T4

Téléphone : 418 691-2411  
Sans frais : 1-800-463-4090  
Télécopieur : 418 643-4129  
Courriel : [regions@stat.gouv.qc.ca](mailto:regions@stat.gouv.qc.ca)

#### Visitez notre site Web :

[www.stat.gouv.qc.ca](http://www.stat.gouv.qc.ca)

#### Crédits de la page frontispice :

© iStockphoto.com / Warwick Lister-Kaye / Shaun Lombard / Harvey Robert, photographes

#### Signes conventionnels

..	Donnée non disponible	n	Nombre
...	N'ayant pas lieu de figurer	\$	En dollars
—	Néant ou zéro	k	En milliers
—	Données infime	M	En millions
p	Donnée provisoire	G	En milliards
r	Donnée révisée	g	Gramme
e	Donnée estimée	kg	Kilogramme
F	Donnée peu fiable	t	Tonne métrique
x	Donnée confidentielle		

#### Dépôt légal

Bibliothèque et Archives Canada  
Bibliothèque et Archives nationales du Québec  
4<sup>e</sup> trimestre 2010  
ISSN 1712-2066 (version imprimée)  
ISSN 1715-6971 (en ligne)

© Gouvernement du Québec, Institut de la statistique du Québec

Toute reproduction est interdite sans l'autorisation du gouvernement du Québec  
[www.stat.gouv.qc.ca/droits\\_auteur.htm](http://www.stat.gouv.qc.ca/droits_auteur.htm)

Décembre 2010

## Table des matières

<b>Territoire</b>	<b>2</b>
<b>Démographie</b>	<b>3</b>
<b>Marché du travail</b>	<b>8</b>
<b>Comptes économiques</b>	<b>10</b>
Produit intérieur brut	10
Revenu personnel	12
<b>Exportations</b>	<b>14</b>
<b>Industrie manufacturière</b>	<b>15</b>
<b>Investissements et permis de bâtir</b>	<b>17</b>
Investissements	17
Permis de bâtir	18
<b>Conditions de vie et bien-être</b>	<b>19</b>
<b>Éducation</b>	<b>21</b>
<b>Santé</b>	<b>22</b>
<b>Culture et communications</b>	<b>24</b>
<b>Concepts et définitions</b>	<b>26</b>
<b>Tableaux comparatifs</b>	<b>32</b>

## 1. Territoire

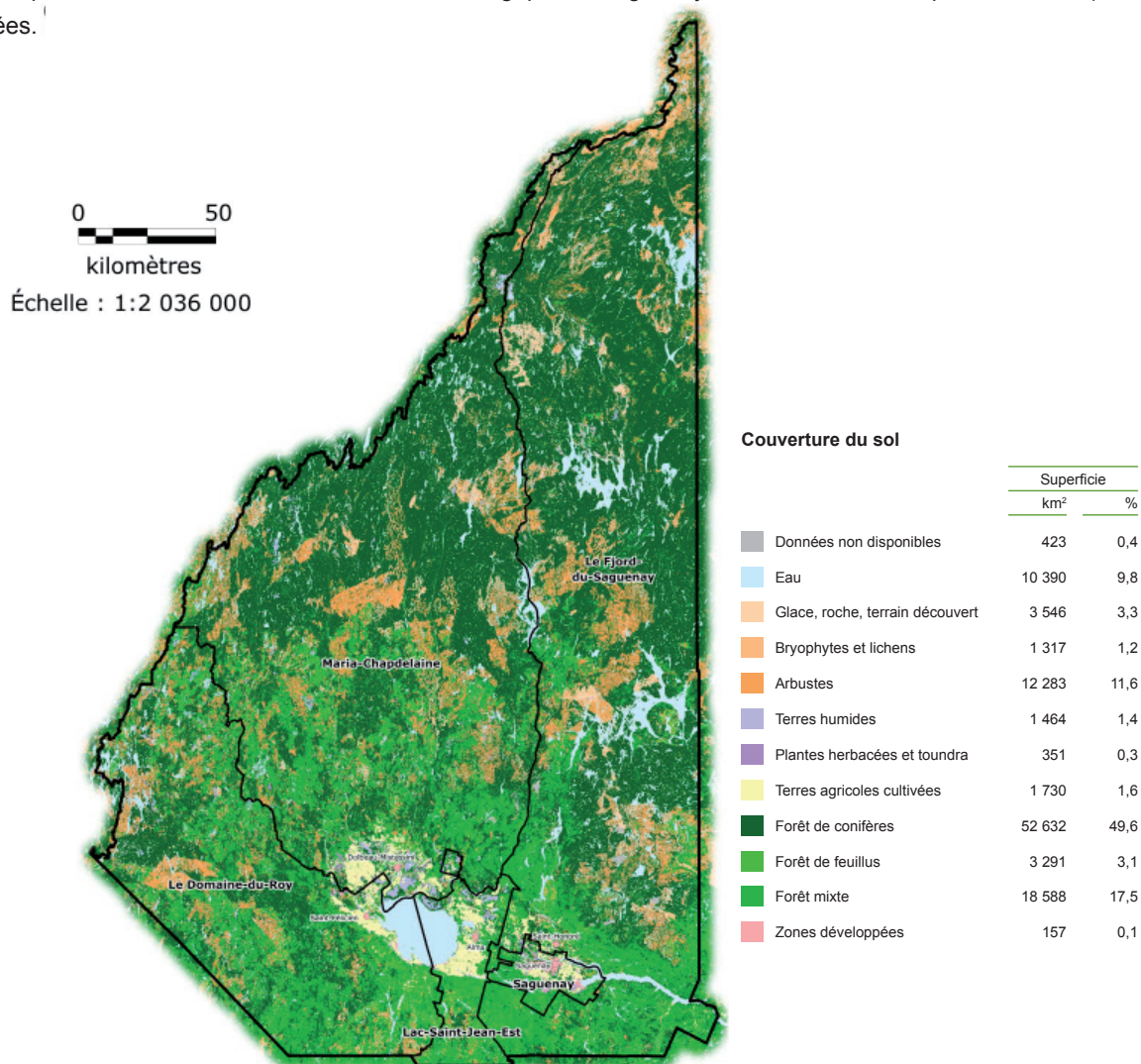
par Guillaume Marchand, Service des statistiques sectorielles et du développement durable

La région du Saguenay–Lac-Saint-Jean couvre une superficie de 106 172 km<sup>2</sup>. Elle est composée de cinq municipalités régionales de comté (MRC) et territoire équivalent (TE) : Lac-Saint-Jean-Est, Le Fjord-du-Saguenay, Le Domaine-du-Roy, Maria-Chapdelaine et Saguenay, et regroupe 60 municipalités.

Avec une superficie en terre ferme de 95 782 km<sup>2</sup> (90,2 %) pour 273 264 habitants en 2009, la densité de population du Saguenay–Lac-Saint-Jean est de 2,9 hab./km<sup>2</sup>. Par contre, les zones développées ne couvrent qu'une surface de 157 km<sup>2</sup> (0,1 %). Ainsi, la densité de la population par rapport aux zones développées est de 1 745 hab./km<sup>2</sup>.

La couverture du sol<sup>1</sup> du Saguenay–Lac-Saint-Jean est composée majoritairement de 52 632 km<sup>2</sup> de forêts de conifères (49,6 %), de 18 588 km<sup>2</sup> de forêts mixtes (17,5 %), de 12 283 km<sup>2</sup> d'arbustes (11,6 %) et de 10 390 km<sup>2</sup> d'eau (9,8 %). Finalement, les terres humides s'étendent sur 1 464 km<sup>2</sup>, ce qui représente 1,4 % de la région.

Pour favoriser la protection et le maintien de la diversité biologique, le Saguenay–Lac-Saint-Jean compte 5 269 km<sup>2</sup> (5,0 %) d'aires protégées.



Sources : GéoBase, circa 2000-vectorielle (CSC2000-V); ministère des Ressources naturelles et de la Faune.

1. Compte tenu de l'arrondissement des données, il peut arriver que la somme des parties n'égal pas le total. Des informations supplémentaires sur les différentes catégories de couverture du sol sont également disponibles dans la section concepts et définitions.

## 2. Démographie

par Martine St-Amour, Direction des statistiques sociodémographiques

À la fin des années 1990 et surtout au début des années 2000, des échanges migratoires déficitaires avec les autres régions du Québec ont entraîné une importante réduction de la population du Saguenay–Lac-Saint-Jean. Les pertes migratoires, concentrées chez les jeunes adultes, ont également contribué à un vieillissement de la population qui est un peu plus avancé au Saguenay–Lac-Saint-Jean que dans l'ensemble du Québec. Les départs vers d'autres régions ont toutefois grandement diminué depuis quelques années, ce qui a considérablement ralenti le rythme du déclin. La région bénéficie également d'une récente hausse du nombre de naissances.

### Évolution de la population

Selon les estimations provisoires, la région du Saguenay–Lac-Saint-Jean comptait 273 300 habitants au 1<sup>er</sup> juillet 2009, soit 3,5 % de la population du Québec. Elle arrive au dixième rang des régions administratives pour ce qui est de la taille de sa population, entre l'Estrie et la Mauricie.

Avec ses 143 600 habitants, le TE de Saguenay, qui recouvre la municipalité du même nom, regroupe un peu plus de la moitié (53 %) de la population de la région. Suivent les MRC de Lac-Saint-Jean-Est (19 %), du Domaine-du-Roy (12 %) et de Maria-Chapdelaine (9 %). Le Fjord-du-Saguenay est la MRC la moins peuplée, ses 20 600 habitants représentant 8 % de la population régionale.

Tableau 2.1

**Population totale, taux d'accroissement annuel moyen et part de la population régionale, MRC et TE du Saguenay–Lac-Saint-Jean et ensemble du Québec, 1996-2009**

	Population au 1 <sup>er</sup> juillet				Taux d'accroissement annuel moyen <sup>1</sup>			Part	
	1996	2001	2006	2009 <sup>p</sup>	1996-2001	2001-2006	2006-2009 <sup>p</sup>	1996	2009 <sup>p</sup>
	n				pour 1 000			%	
Le Domaine-du-Roy	34 287	33 441	32 138	31 899	- 5,0	- 7,9	- 2,5	11,8	11,7
Maria-Chapdelaine	28 396	27 374	25 913	25 494	- 7,3	- 11,0	- 5,4	9,8	9,3
Lac-Saint-Jean-Est	53 054	52 698	51 479	51 711	- 1,3	- 4,7	1,5	18,3	18,9
Saguenay	154 497	149 755	144 451	143 564	- 6,2	- 7,2	- 2,1	53,2	52,5
Le Fjord-du-Saguenay	19 948	20 017	20 137	20 596	0,7	1,2	7,5	6,9	7,5
<b>Saguenay–Lac-Saint-Jean</b>	<b>290 182</b>	<b>283 285</b>	<b>274 118</b>	<b>273 264</b>	<b>- 4,8</b>	<b>- 6,6</b>	<b>- 1,0</b>	<b>100,0</b>	<b>100,0</b>
<b>Ensemble du Québec</b>	<b>7 246 897</b>	<b>7 396 331</b>	<b>7 631 552</b>	<b>7 828 879</b>	<b>4,1</b>	<b>6,3</b>	<b>8,5</b>	<b>...</b>	<b>...</b>

Note : Selon la géographie et la dénomination au 1<sup>er</sup> juillet 2009.

1. Le taux d'accroissement est calculé par rapport à la population moyenne de la période.

Source : Statistique Canada, Estimations démographiques (série de février 2010).

Compilation : Institut de la statistique du Québec.

À l'instar de la plupart des régions éloignées des grands centres, le Saguenay–Lac-Saint-Jean a vu sa population diminuer entre 1996 et 2009<sup>1</sup>. Déjà importantes à la fin des années 1990, les pertes ont pris de l'ampleur dans la première moitié des années 2000 : en 2001-2006, la population a décliné à un taux annuel moyen de - 6,6 pour mille, comparativement à - 4,8 pour mille en 1996-2001. Selon les données les plus récentes, le déficit se serait toutefois grandement réduit au cours de la période 2006-2009,

1. C'est également le cas en Gaspésie–Îles-de-la-Madeleine, dans le Bas-Saint-Laurent, sur la Côte-Nord et en Abitibi-Témiscamingue. Le Nord-du-Québec est la seule région éloignée qui compte plus d'habitants en 2009 qu'en 1996. Les données relatives à ces régions sont accessibles dans les bulletins statistiques régionaux qui leur sont consacrés. [En ligne :] <http://www.stat.gouv.qc.ca/publications/regions/index.htm>.

des pertes moyennes de l'ordre de – 1,0 pour mille ayant été enregistrées annuellement. Les pertes enregistrées depuis 1996 ont entraîné une baisse du poids démographique de la région dans l'ensemble du Québec; en 1996, ce poids était de 4,0 %.

Le Fjord-du-Saguenay est la seule MRC de la région où la population est plus nombreuse en 2009 qu'en 1996. Si sa croissance a été assez faible entre 1996 et 2006, elle s'est grandement accélérée en 2006-2009, atteignant en moyenne un taux de 7,5 pour mille annuellement. Ce taux demeure toutefois sous la moyenne québécoise (8,5 pour mille). Les autres MRC ont un profil démographique moins favorable, mais une amélioration générale s'observe en 2006-2009 par rapport aux périodes 1996-2001 et 2001-2006. Cette amélioration se traduit par des pertes moindres dans Saguenay, Le Domaine-du-Roy et Maria-Chapdelaine, ainsi que par une faible croissance dans la MRC de Lac-Saint-Jean-Est (1,5 pour mille).

## Structure par âge

La population du Saguenay–Lac-Saint-Jean est un peu plus âgée que la moyenne québécoise. En 2009, les personnes âgées de 65 ans et plus représentent 15,9 % de la population de la région, comparativement à 14,9 % à l'échelle du Québec. La part des jeunes de moins de 20 ans (21,5 %) est au contraire légèrement inférieure à ce qu'elle est dans l'ensemble du Québec (22,2 %). Prise en bloc, la proportion des 20-64 ans, considérés comme les individus d'âge actif, est quant à elle semblable à la moyenne (63 %). Par contre, parmi ceux-ci, la région compte davantage de 45-64 ans et moins de 20-44 ans. Ces écarts quant à la répartition de la population par grand groupe d'âge se reflètent dans un âge médian qui est plus élevé au Saguenay–Lac-Saint-Jean (43,9 ans) qu'au Québec (41,1 ans).

Tableau 2.2

### Population par grand groupe d'âge et âge médian, MRC et TE du Saguenay–Lac-Saint-Jean et ensemble du Québec, 2009<sup>P</sup>

	Groupe d'âge								Âge médian
	Total	0-19	20-64	65 et plus	Total	0-19	20-64	65 et plus	
	n				%				
Le Domaine-du-Roy	31 899	6 979	19 916	5 004	100,0	21,9	62,4	15,7	44,1
Maria-Chapdelaine	25 494	5 557	15 810	4 127	100,0	21,8	62,0	16,2	44,5
Lac-Saint-Jean-Est	51 711	11 622	31 831	8 258	100,0	22,5	61,6	16,0	43,4
Saguenay	143 564	29 849	90 346	23 369	100,0	20,8	62,9	16,3	44,1
Le Fjord-du-Saguenay	20 596	4 739	13 200	2 657	100,0	23,0	64,1	12,9	42,7
<b>Saguenay–Lac-Saint-Jean</b>	<b>273 264</b>	<b>58 746</b>	<b>171 103</b>	<b>43 415</b>	<b>100,0</b>	<b>21,5</b>	<b>62,6</b>	<b>15,9</b>	<b>43,9</b>
<b>Ensemble du Québec</b>	<b>7 828 879</b>	<b>1 739 194</b>	<b>4 919 274</b>	<b>1 170 411</b>	<b>100,0</b>	<b>22,2</b>	<b>62,8</b>	<b>14,9</b>	<b>41,1</b>

Note : Population au 1<sup>er</sup> juillet.

Source : Statistique Canada, Estimations démographiques (série de février 2010).

Compilation : Institut de la statistique du Québec.

En 2009, toutes les MRC de la région ont un âge médian supérieur à celui du Québec. Le moins élevé est celui de la MRC du Fjord-du-Saguenay (42,7 ans), qui se démarque avec une part de personnes âgées relativement faible comparativement au reste de la région. Les 65 ans et plus y comptent pour 12,9 % de la population, tandis que cette part atteint 16 % dans les autres MRC. L'âge médian est de 43,4 ans dans Lac-Saint-Jean-Est et d'un peu plus de 44 ans dans Maria-Chapdelaine, Le Domaine-du-Roy et Saguenay. C'est dans le TE de Saguenay que les jeunes de moins de 20 ans sont le plus faiblement représentés (20,8 %).

## Naissances, décès et accroissement naturel

Le nombre de naissances enregistrées au Saguenay–Lac-Saint-Jean a augmenté pour une cinquième année consécutive en 2009, après avoir légèrement diminué au début des années 2000. Selon les données provisoires, 2 849 bébés sont nés dans la région en 2009, soit 19 % de plus que les 2 394 naissances de 2004. Une augmentation d'ampleur semblable (20 %) s'observe à l'échelle du Québec.

Au Saguenay–Lac-Saint-Jean, la récente hausse des naissances est principalement attribuable au fait que les femmes ont en moyenne un peu plus d'enfants depuis quelques années. L'indice synthétique de fécondité, qui mesure l'intensité de la fécondité d'une année donnée, est passé de 1,51 enfant par femme en 2004 à 1,78 en 2009. Cette hausse a permis de compenser une réduction du nombre de femmes en âge d'avoir des enfants (15-49 ans). En 2004, la région affichait une fécondité semblable à la moyenne québécoise (1,50 enfant par femme), mais elle la surpasse légèrement en 2009 (1,73 enfant par femme).

En raison d'une population vieillissante, le nombre de décès s'est également accru au cours des dernières années, passant de 2 021 en 2004 à 2 318 en 2009. Entre 2004 et 2008, la hausse des décès a toutefois été moins importante que celle des naissances, de sorte que l'accroissement naturel, soit l'excédent des naissances sur les décès, a pris de l'ampleur : de 373 personnes en 2004, il s'élève à 659 en 2008, le sommet des 10 dernières années. Une augmentation plus importante des décès en 2009 le réduit à 531 personnes.

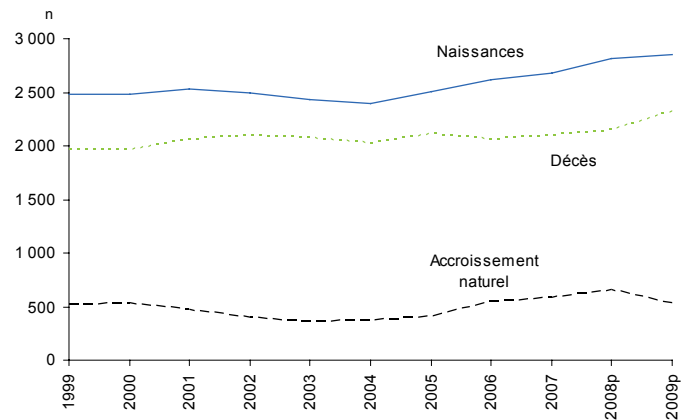
En 2009, l'accroissement naturel est positif dans toutes les MRC de la région (voir le tableau comparatif des MRC et TE à la fin du bulletin). Par rapport à la taille de sa population, la MRC du Fjord-du-Saguenay, un peu moins âgée, est celle où l'accroissement naturel est le plus important. L'ampleur de l'accroissement naturel est au contraire relativement faible dans le TE de Saguenay.

## Migration interrégionale

Au cours des 10 dernières années, le Saguenay–Lac-Saint-Jean a été perdant dans ses échanges migratoires avec les autres régions du Québec, mais la réduction des pertes entre le début et la fin de cette période est considérable. De 1999-2000 à 2002-2003, les pertes ont avoisiné les 3 000 personnes annuellement, puis le déficit s'est réduit jusqu'à – 448 personnes en 2007-2008. Il est un peu plus important en 2008-2009 (– 659), mais contraste encore avec les pertes enregistrées au début des années 2000. Cette évolution s'explique par une réduction appréciable du nombre d'individus

Figure 2.1

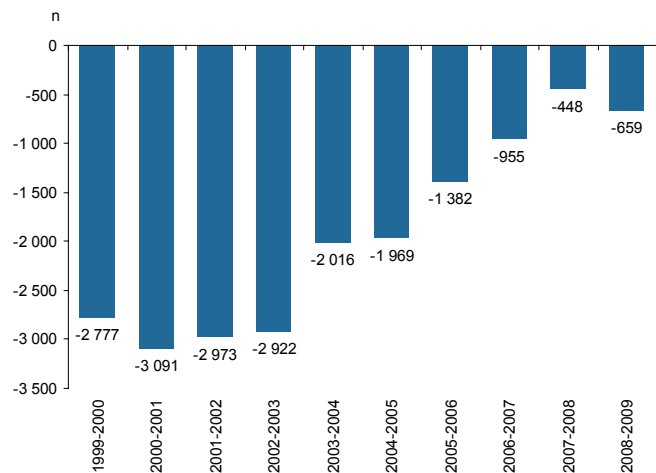
### Naissances, décès et accroissement naturel, Saguenay–Lac-Saint-Jean, 1999-2009



Source : Institut de la statistique du Québec.

Figure 2.2

### Solde migratoire interrégional, Saguenay–Lac-Saint-Jean, 1999-2000 à 2008-2009



Note : Les données de 2005-2006 à 2007-2008 ont été révisées.

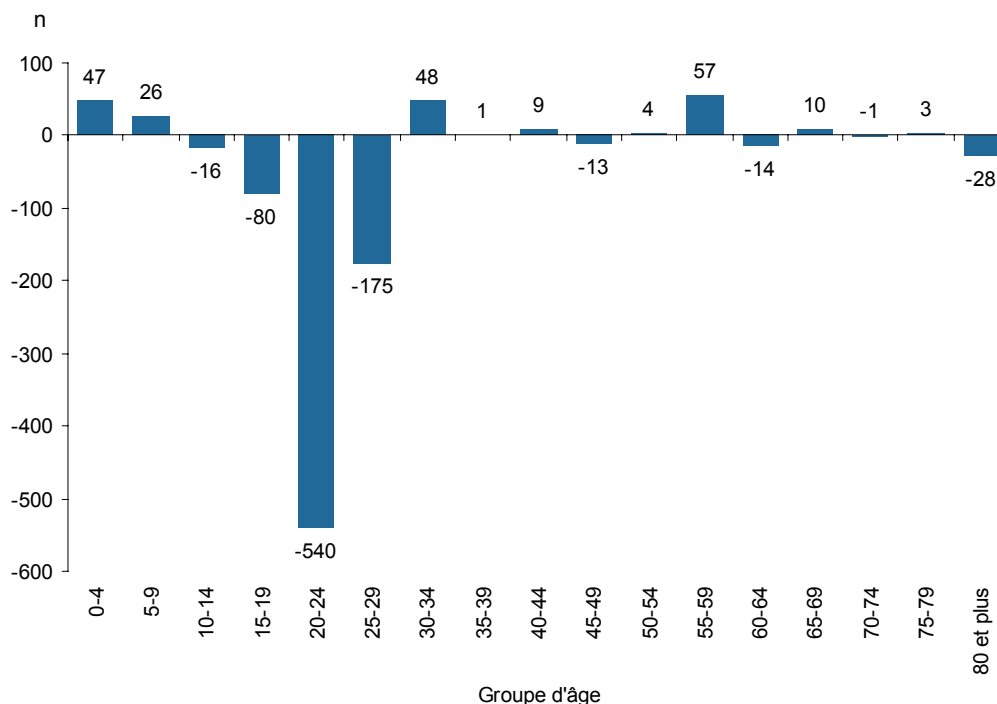
Source : Institut de la statistique du Québec, exploitation du Fichier d'inscription des personnes assurées (FIPA) de la Régie de l'assurance maladie du Québec (RAMQ).

qui quittent la région. On en comptait environ 6 600 en 1999-2000, comparativement à 4 700 en 2008-2009. Le nombre d'entrants est quant à lui resté plutôt stable, autour de 4 000 personnes.

Le profil migratoire du Saguenay–Lac-Saint-Jean est semblable à celui de la plupart des régions éloignées, avec des déficits concentrés chez les jeunes adultes. En 2008-2009, la région est surtout perdante chez les 20-24 ans (– 540) et, dans une moindre mesure, chez les 25-29 ans (– 175) et chez les 15-19 ans (– 80). Les échanges migratoires entraînent des faibles gains ou pertes dans les autres groupes d'âge.

Figure 2.3

### Solde migratoire interrégional selon le groupe d'âge, Saguenay–Lac-Saint-Jean, 2008-2009



Source : Institut de la statistique du Québec, exploitation du Fichier d'inscription des personnes assurées (FIPA) de la Régie de l'assurance maladie du Québec (RAMQ).

La Capitale-Nationale est la première région de destination des individus qui quittent le Saguenay–Lac-Saint-Jean, de même que la principale région d'origine de ceux qui s'y établissent. En 2008-2009, ces échanges ont entraîné un déficit non négligeable de 604 résidents pour le Saguenay–Lac-Saint-Jean. Des pertes moins importantes sont enregistrées au profit de Montréal (– 103) et de la Montérégie (– 84). En contrepartie, le Saguenay–Lac-Saint-Jean bénéficie des échanges avec quelques régions, notamment le Nord-du-Québec (+ 112), la Côte-Nord (+ 66) et la Mauricie (+ 65), mais les gains sont de faible ampleur.

À l'échelle des MRC, la migration interne comprend les échanges avec l'ensemble des autres MRC, incluant celles faisant partie de la même région administrative. En 2008-2009, les MRC du Fjord-du-Saguenay et de Lac-Saint-Jean-Est ont enregistré des gains dans leurs échanges migratoires internes, tandis que les soldes migratoires sont négatifs dans les autres MRC (voir le tableau comparatif des MRC et TE à la fin du bulletin). Toutes proportions gardées, ce sont les MRC du Domaine-du-Roy et de Maria-Chapdelaine qui affichent les déficits migratoires les plus importants.

Tableau 2.3

**Entrants, sortants et solde migratoire interrégional avec chacune des régions administratives, Saguenay–Lac-Saint-Jean, 2008-2009**

	Solde	Entrants			Sortants		
		Rang	n	%	Rang	n	%
Bas-Saint-Laurent	- 15	15	74	1,8	13	89	1,9
Saguenay–Lac-Saint-Jean	...	...	...	...	...	...	...
Capitale-Nationale	- 604	1	920	22,7	1	1 524	32,3
Mauricie	65	4	310	7,6	5	245	5,2
Estrie	- 17	11	105	2,6	12	122	2,6
Montréal	- 103	2	586	14,4	2	689	14,6
Outaouais	- 22	10	107	2,6	10	129	2,7
Abitibi-Témiscamingue	13	12	100	2,5	15	87	1,8
Côte-Nord	66	5	250	6,2	7	184	3,9
Nord-du-Québec	112	6	237	5,8	11	125	2,7
Gaspésie–Îles-de-la-Madeleine	- 3	16	28	0,7	16	31	0,7
Chaudière-Appalaches	- 43	7	214	5,3	4	257	5,5
Laval	8	13	96	2,4	14	88	1,9
Lanaudière	15	9	178	4,4	8	163	3,5
Laurentides	11	8	213	5,3	6	202	4,3
Montérégie	- 84	3	558	13,8	3	642	13,6
Centre-du-Québec	- 58	14	81	2,0	9	139	2,9
<b>Total</b>	<b>- 659</b>	<b>...</b>	<b>4 056</b>	<b>100,0</b>	<b>...</b>	<b>4 715</b>	<b>100,0</b>

Note : L'arrondissement des données peut amener un léger écart entre le total et la somme des régions.

Source : Institut de la statistique du Québec, exploitation du Fichier d'inscription des personnes assurées (FIPA) de la Régie de l'assurance maladie du Québec (RAMQ).

### 3. Marché du travail

#### Indicateurs de l'emploi et du chômage

par Jean-Marc Kilolo-Malambwe, Direction des statistiques du travail et de la rémunération

Comme neuf autres régions, le Saguenay–Lac-Saint-Jean perd 2 800 emplois (2,3 %) en 2009. Toutefois, la perte d'emplois représente 7,5 % de celle enregistrée à l'échelle du Québec, alors que le poids de la région dans l'emploi est de 3,1 %. La baisse de l'emploi, jumelée à la stabilité de la population en âge de travailler, explique le recul du taux d'emploi en 2009 (– 1,2 point; 53,8 %). Malgré tout, le Saguenay–Lac-Saint-Jean conserve le 13<sup>e</sup> rang au chapitre du taux d'emploi.

Ce repli affecte uniquement les hommes (– 2 900) et surtout les 30 ans et plus (– 1 700). Le secteur des biens enregistre quant à lui une baisse de 2 000 emplois.

En 2009, les pertes d'emplois à temps plein (– 1 900) sont plus importantes que celles à temps partiel (– 1 000). La part du temps partiel dans l'emploi total de la région recule de 0,3 point de pourcentage, à 22,5 %.

Le taux de chômage s'accroît de 1,5 point en 2009, en raison du recul de l'emploi plus important que celui de la population active (– 0,7 %). Ainsi, le Saguenay–Lac-Saint-Jean recule de deux rangs, à la 14<sup>e</sup> place, en ce qui a trait au taux de chômage. Par ailleurs, on observe une hausse du nombre de chômeurs de 1 900.

Tableau 3.1

#### Caractéristiques du marché du travail, Saguenay–Lac-Saint-Jean, 2005-2009

	Unité	2005	2006	2007	2008	2009
Population active	k	134,2	137,7	139,3	134,2	133,2
Emploi	k	119,8	123,1	126,6	122,7	119,9
<b>Selon le régime</b>						
Emploi à temps plein	k	95,8	98,3	99,6	94,8	92,9
Emploi à temps partiel	k	23,9	24,7	27,0	28,0	27,0
<b>Groupe d'âge</b>						
15-29 ans	k	29,7	32,9	29,4	31,0	30,0
30 ans et plus	k	90,1	90,2	97,2	91,7	90,0
<b>Sexe</b>						
Hommes	k	65,4	69,0	69,1	67,1	64,2
Femmes	k	54,4	54,1	57,5	55,7	55,7
<b>Secteur d'activités</b>						
Secteur des biens	k	32,9	33,8	34,8	32,3	30,3
Secteur des services	k	86,9	89,2	91,8	90,4	89,6
Chômeurs	k	14,4	14,6	12,7	11,4	13,3
Taux d'activité	%	59,7	61,4	62,2	60,1	59,7
Taux de chômage	%	10,7	10,6	9,1	8,5	10,0
Taux d'emploi	%	53,3	54,9	56,6	55,0	53,8
Part de l'emploi à temps partiel	%	19,9	20,1	21,3	22,8	22,5

Source : Statistique Canada, Enquête sur la population active.

Le taux d'activité se contracte légèrement de 0,4 point en 2009, en raison de la diminution de la population active, combinée à la relative stabilité de la population en âge de travailler. Il demeure ainsi en deçà du taux d'activité de l'ensemble du Québec (65,2 %).

Par rapport à 2005, l'emploi reste pratiquement stable. Une hausse de 12 600 emplois est observée entre 1987 et 2009. Parmi les 17 régions du Québec, le Saguenay–Lac-Saint-Jean se classe en 2009 au dixième rang en termes de nombre d'emploi,

il s'agit d'une amélioration par rapport à sa position en 1987 (onzième place). Sa part dans l'emploi total baisse de 0,5 point durant cette période.

### Nombre et taux de travailleurs

*par Pierre Cambon, Service des statistiques sectorielles et du développement durable*

La situation du marché du travail évolue de façon contrastée dans le Saguenay–Lac-Saint-Jean en 2009. D'une part, la MRC du Fjord-du-Saguenay (+ 0,7 %) se distingue en affichant un taux de croissance du nombre de travailleurs de 25 à 64 ans supérieur à la moyenne régionale (– 0,4 %), et à celui du Québec (+ 0,5 %). Il s'agit d'ailleurs d'une huitième hausse annuelle consécutive. D'autre part, Le Domaine-du-Roy (– 2,3 %) et Maria-Chapdelaine (– 0,7 %) subissent une diminution du nombre de travailleurs par rapport à 2008.

Tableau 3.2

#### Nombre et taux des travailleurs de 25 à 64 ans, MRC et TE du Saguenay–Lac-Saint-Jean, ensemble du Québec, 2008-2009

	Nombre			Taux		
	2008 <sup>p</sup>	2009 <sup>p</sup>	Var. (%) 09/08	2008 <sup>p</sup>	2009 <sup>p</sup>	Var. (%) 09/08
Le Domaine-du-Roy	12 446	12 155	– 2,3	69,5	67,7	– 1,8
Maria-Chapdelaine	10 018	9 943	– 0,7	70,8	69,9	– 1,0
Lac-Saint-Jean-Est	20 293	20 183	– 0,5	71,4	70,6	– 0,8
Saguenay	57 348	57 321	0,0	70,6	70,7	0,0
Le Fjord-du-Saguenay	8 034	8 094	0,7	67,1	66,8	– 0,3
<b>Saguenay–Lac-Saint-Jean</b>	<b>108 139</b>	<b>107 696</b>	<b>– 0,4</b>	<b>70,4</b>	<b>69,9</b>	<b>– 0,5</b>
<b>Ensemble du Québec</b>	<b>3 195 858</b>	<b>3 212 724</b>	<b>0,5</b>	<b>72,6</b>	<b>72,5</b>	<b>– 0,1</b>

Sources : Institut de la statistique du Québec et ministère du Revenu du Québec.

En ce qui a trait au taux de travailleurs, il est en baisse dans la totalité des MRC au Saguenay–Lac-Saint-Jean, en particulier au Domaine-du-Roy (– 1,8 point) et à Maria-Chapdelaine (– 1,0 point). À l'inverse, seul le TE de Saguenay stagne en 2009. Par ailleurs, Saguenay (70,7 %) et Lac-Saint-Jean-Est (70,6 %) continuent de présenter le taux de travailleurs le plus élevé de la région (69,9 %). En revanche, c'est dans Le Fjord-du-Saguenay (66,8 %) et Le Domaine-du-Roy (67,7 %) qu'il est le plus bas. Notons que le Saguenay–Lac-Saint-Jean est l'une des seules régions administratives où aucune MRC n'affiche un taux de travailleurs supérieur à celui du Québec (72,5 %).

## 4. Comptes économiques

### 4.1 Produit intérieur brut

*par Danielle Bilodeau, Direction des statistiques économiques et du développement durable*

En 2008, le produit intérieur brut (PIB) aux prix de base en dollars courants s'élève à 9,3 G\$ dans la région du Saguenay–Lac-Saint-Jean. Il s'agit de 3,3 % du PIB du Québec, ce qui en fait la neuvième région en importance, après l'Outaouais et devant l'Estrie, et ce, pour la première fois depuis 1997, année à laquelle débutent les données du PIB régional.

La croissance économique de la région en 2008 montre un taux de 3,2 %, inférieur au taux de croissance annuel moyen (TCAM) de 4,8 % enregistré entre 2004 et 2008. Elle surpasse toutefois la croissance annuelle de la moyenne québécoise qui atteint 2,0 % en 2008. La région se classe au dixième rang parmi les 17 régions administratives en ce qui concerne l'évolution économique en 2008. En 2007, elle figurait au neuvième rang à ce chapitre et se situait également, avec un taux de 6,8 %, au-dessus de celle du Québec (+ 5,8 %).

#### Produit intérieur brut par industrie

La croissance économique en 2008 de la région du Saguenay–Lac-Saint-Jean provient plus des industries de services (+ 3,8 %) que des industries productrices de biens (+ 2,5 %), bien que ces dernières soutiennent également l'économie de la région en 2008. Avec un PIB de 5,3 G\$, les services occupent 57,1 % de l'économie régionale, soit une part de beaucoup inférieure à la moyenne québécoise qui est de 70,1 %. La région est donc plus sensible aux fluctuations provenant des industries productrices de biens.

La progression des industries de services (+ 3,8 %) a été inégale en 2008. En forte hausse, l'industrie du commerce de détail (+ 11,4 %), le groupe de la finance, des assurances et des services immobiliers (+ 10,0 %), qui occupe plus de 11 % de l'économie régionale, de même que l'industrie de l'hébergement et des services de restauration (+ 8,2 %) connaissent une bonne année. Le commerce de gros (+ 4,8 %), l'industrie de l'information et industrie culturelle (+ 4,7 %), les services professionnels, scientifiques et techniques (+ 4,6 %) ainsi que les autres services (+ 3,9 %) obtiennent aussi de bons résultats. Faisant contraste, des baisses surviennent du côté des soins de santé et l'assistance sociale (– 5,4 %), une des bases économiques de la région, et du transport et de l'entreposage (– 1,3 %).

Avec une production de 4,0 G\$, les industries productrices de biens occupent une part importante de l'économie régionale, soit 42,9 %. La montée de 2,5 % de ces industries en 2008 est inférieure à la croissance annuelle moyenne des dernières années (TCAM de 5,6 %). Les industries de la fabrication (+ 9,3 %) et de l'extraction minière (+ 13,6 %) constituent les principaux moteurs de la hausse survenue en 2008, tandis que celle de la foresterie et de l'exploitation forestière (– 33,2 %), une des principales bases économiques de la région, décroît fortement et que l'industrie des cultures agricoles et de l'élevage (– 11,0 %), autre base économique de la région, régresse. L'industrie des services publics, aussi base économique de la région, glisse de 0,7 %. La construction accuse un recul de 10,9 % en 2008, après avoir fortement augmenté au cours des dernières années (TCAM de 7,5 % entre 2004 et 2008).

Bien que la fabrication, dont les principales bases économiques sont la première transformation des métaux et la fabrication du papier, évolue à la hausse, la fabrication du papier (– 2,6 %), qui occupe 6,1 % de l'économie de la région, se replie. Deux autres bases économiques de l'industrie de la fabrication chutent en 2008 : la fabrication de produits en bois, de 27,7 % et celle de machines, de 14,4 %. Dans l'industrie de la fabrication en 2008, on note que celle des produits métalliques augmente de 2,6 %.

Contrairement au Québec, depuis 2004, la part des industries productrices de biens prend de l'importance dans la région du Saguenay–Lac-Saint-Jean. En effet, de 41,6 % de l'économie en 2004, cette part est de 42,9 % en 2008. Au Québec, cette part passe de 31,9 % en 2004 à 29,9 % en 2008. La région avance donc à contre-courant par rapport à la tendance générale, principalement à cause de certaines industries de la fabrication qui se portent bien.

Tableau 4.1.1

**Produit intérieur brut (PIB) aux prix de base par industrie, Saguenay–Lac-Saint-Jean, 2007-2008**

	2007 <sup>er</sup>	2008 <sup>e</sup>	Part de l'industrie en 2008	Variation annuelle moyenne	Variation 2008/2007
	k\$			2008/2004	
<b>Ensemble des industries</b>	<b>9 029 157</b>	<b>9 321 310</b>	<b>100,0</b>	<b>4,8</b>	<b>3,2</b>
<b>Secteur de production de biens</b>	<b>3 899 322</b>	<b>3 995 092</b>	<b>42,9</b>	<b>5,6</b>	<b>2,5</b>
Agriculture, foresterie, pêche et chasse	337 936	272 280	2,9	- 1,9	- 19,4
Cultures agricoles et élevage	136 802	121 717	1,3	2,5	- 11,0
Foresterie et exploitation forestière	143 604	95 998	1,0	- 7,5	- 33,2
Pêche, chasse et piégeage	X	X	...	...	...
Activités de soutien à l'agriculture et à la foresterie	X	X	...	...	...
Extraction minière et extraction de pétrole et de gaz	104 558	118 773	1,3	14,2	13,6
Services publics	483 295	480 061	5,2	6,3	- 0,7
Construction	626 013	557 772	6,0	7,5	- 10,9
Fabrication	2 347 520	2 566 206	27,5	5,7	9,3
Fabrication d'aliments	X	X	...	...	...
Fabrication de boissons et de produits du tabac	X	X	...	...	...
Usines de textiles et de produits textiles	X	X	...	...	...
Fabrication de vêtements	X	X	...	...	...
Fabrication de produits en cuir et de produits analogues	X	X	...	...	...
Fabrication de produits en bois	110 873	80 128	0,9	- 13,5	- 27,7
Fabrication du papier	580 204	564 944	6,1	1,3	- 2,6
Impression et activités connexes de soutien	X	X	...	...	...
Fabrication de produit du pétrole et du charbon	X	X	...	...	...
Fabrication de produits chimiques	X	X	...	...	...
Fabrication de produits en plastique et en caoutchouc	10 666	X	...	...	...
Fabrication de produits minéraux non métalliques	53 220	X	...	...	...
Première transformation des métaux	X	X	...	...	...
Fabrication de produits métalliques	102 072	104 718	1,1	...	2,6
Fabrication de machines	123 647	105 845	1,1	...	- 14,4
Fabrication de produits informatiques et électroniques	X	X	...	...	...
Fabrication de matériel, appareils et composants électriques	X	X	...	...	...
Fabrication de matériel de transport	X	X	...	...	...
Fabrication de meubles et de produits connexes	X	X	...	...	...
Activités diverses de fabrication	X	X	...	...	...
<b>Secteur des services</b>	<b>5 129 835</b>	<b>5 326 218</b>	<b>57,1</b>	<b>4,2</b>	<b>3,8</b>
Commerce de gros	295 509	309 655	3,3	6,4	4,8
Commerce de détail	610 020	679 543	7,3	7,4	11,4
Transport et entreposage	325 411	321 289	3,4	6,4	- 1,3
Industrie de l'information et industrie culturelle	143 393	150 072	1,6	6,2	4,7
Finance et assurances, services immobiliers et de location et de location à bail et gestion de sociétés et d'entreprises	980 115	1 078 458	11,6	2,7	10,0
Services professionnels, scientifiques et techniques	240 992	252 183	2,7	3,7	4,6
Services administratifs, de soutien, de gestion des déchets et d'assainissement	X	X	...	...	...
Services d'enseignement	593 120	600 593	6,4	2,3	1,3
Soins de santé et assistance sociale	850 893	804 903	8,6	3,8	- 5,4
Arts, spectacles et loisirs	52 467	53 844	0,6	3,0	2,6
Hébergement et services de restauration	165 549	179 150	1,9	4,4	8,2
Autres services, sauf les administrations publiques	184 273	191 403	2,1	1,4	3,9
Administrations publiques	X	X	...	...	...

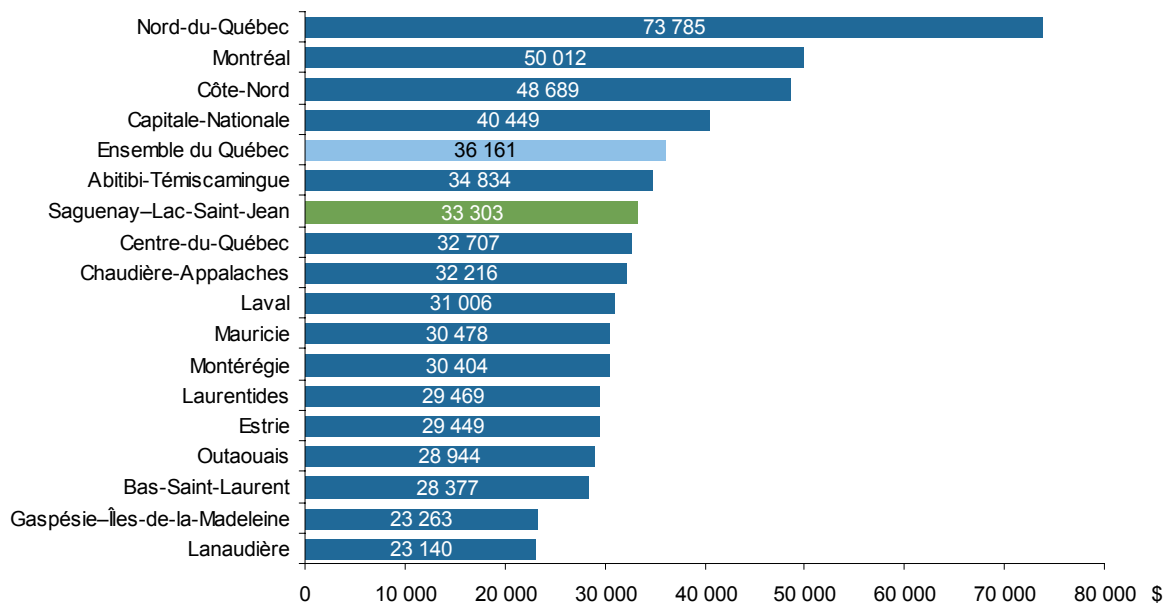
Sources : Institut de la statistique du Québec; ministère des Affaires municipales, des Régions et de l'Occupation du territoire; ministère du Revenu du Québec; Pêches et Océans Canada; Statistique Canada.

## Produit intérieur brut par habitant

Le PIB par habitant est un indicateur souvent utilisé pour faciliter les comparaisons entre les régions quant à l'importance de la production dans un territoire donné. À cet égard, la région du Saguenay–Lac-Saint-Jean figure au sixième rang parmi toutes les régions administratives du Québec en 2009. En effet, le PIB par habitant atteint 33 303 \$, à la suite d'une forte diminution de 2,6 % par rapport à 2008. Cela est dû à une baisse plus importante de son PIB qu'au Québec. En comparaison, le PIB par habitant du Québec diminue de 1,4 % en 2009. Il s'établit ainsi à 36 161 \$.

Figure 4.1.1

### Produit intérieur brut par habitant, régions administratives et ensemble du Québec, 2009



Sources : Institut de la statistique du Québec; ministère des Affaires municipales, des Régions et de l'Occupation du territoire; ministère du Revenu du Québec; Pêches et Océans Canada; Statistique Canada.

## 4.2 Revenu personnel

*par Pierre Cambon, Service des statistiques sectorielles et du développement durable*

Pour la douzième année consécutive, le revenu personnel par habitant s'accroît dans le Saguenay–Lac-Saint-Jean et s'établit à 30 182 \$ en 2009, même si la hausse de 0,4 % est moins prononcée que les années précédentes. Cette augmentation s'explique par la croissance de 0,5 % des revenus d'emploi combinée à celle de 3,3 % de transferts des administrations publiques, ce qui amoindrit l'effet de la baisse de 8,6 % des revenus de placements. La chute des revenus de placements est la conséquence de la diminution d'intérêt sur les dépôts bancaires et les rendements négatifs des caisses de retraite privées et publiques. Par ailleurs, le revenu personnel disponible par habitant, soit le revenu des particuliers soustrait des impôts directs et des cotisations sociales, s'apprécie de 2,0 % en 2009 pour atteindre 23 599 \$. À cet égard, la région du Saguenay–Lac-Saint-Jean occupe le douzième rang parmi les 17 régions administratives, devant l'Estrie (23 364 \$) et derrière Lanaudière (24 619 \$).

Par ailleurs, les transferts que versent les différents paliers de gouvernement aux particuliers s'établissent à 6 406 \$ par habitant. L'augmentation des transferts gouvernementaux est attribuable à la hausse conjointe des prestations d'assurance-emploi et des prestations de la sécurité de vieillesse. En contrepartie, on observe une baisse des prestations d'allocations familiales et des prestations fiscales pour enfants. La proportion qu'occupent les transferts gouvernementaux dans le revenu personnel s'établit à 21,2 % au Saguenay–Lac-Saint-Jean comparativement à 16,9 % dans l'ensemble du Québec. Les prestations de la sécurité

de vieillesse, de la Régie des rentes du Québec et d'assurance-emploi représentent la plus grande part des transferts en provenance des administrations publiques.

Tableau 4.2.1

**Revenu personnel et ses composantes par habitant, Saguenay–Lac-Saint-Jean et ensemble du Québec, 2008-2009**

	Saguenay–Lac-Saint-Jean			Ensemble du Québec		
	2008 <sup>r</sup>	2009 <sup>p</sup>	Variation 09/08	2008 <sup>r</sup>	2009 <sup>p</sup>	Variation 09/08
	\$/hab.		%	\$/hab.		%
Revenu d'emploi	21 722	21 824	0,5	23 930	24 216	1,2
Revenu de placement	2 052	1 876	– 8,6	3 919	3 582	– 8,6
Transferts des administrations publiques	6 203	6 406	3,3	5 546	5 674	2,3
Autres sources de revenu	79	75	– 4,6	155	151	– 2,4
<b>Revenu personnel</b>	<b>30 056</b>	<b>30 182</b>	<b>0,4</b>	<b>33 550</b>	<b>33 623</b>	<b>0,2</b>
<i>Moins :</i>						
Impôts, cotisations et autres transferts	6 912	6 583	– 4,8	7 900	7 592	– 3,9
<i>Égale :</i>						
<b>Revenu personnel disponible</b>	<b>23 144</b>	<b>23 599</b>	<b>2,0</b>	<b>25 650</b>	<b>26 031</b>	<b>1,5</b>

Sources : Institut de la statistique du Québec; Statistique Canada, Comptes économiques provinciaux.

En ce qui a trait aux territoires supralocaux du Saguenay–Lac-Saint-Jean, le revenu personnel disponible par habitant est en croissance dans l'ensemble des MRC et TE à l'exception de Maria-Chapdelaine (– 1,0 %). D'ailleurs, les MRC de Maria-Chapdelaine et du Domaine-du-Roy sont les seules à afficher une variation inférieure à la moyenne québécoise (+ 1,5 %), en raison notamment de la forte dépréciation des revenus d'emploi et des revenus de placements. De plus, les résidants de ces deux MRC sont ceux qui dépendent le plus des transferts gouvernementaux comme source de revenu avec en moyenne plus de 6 900 \$ des différents paliers de gouvernement. Notons aussi que Maria-Chapdelaine (21 702 \$) et Le Fjord-du-Saguenay (21 778 \$) continuent de présenter le revenu personnel disponible par habitant le plus faible de la région. À l'inverse, c'est à Saguenay (24 465 \$) qu'il est le plus élevé.

Tableau 4.2.2

**Revenu personnel, revenu personnel disponible et transferts des administrations publiques par habitant, MRC et TE du Saguenay–Lac-Saint-Jean et ensemble du Québec, 2008-2009**

	Revenu personnel			Revenu personnel disponible			Transferts des administrations publiques		
	2008 <sup>r</sup>	2009 <sup>p</sup>	Var. 09/08	2008 <sup>r</sup>	2009 <sup>p</sup>	Var. 09/08	2008 <sup>r</sup>	2009 <sup>p</sup>	Var. 09/08
	\$/hab		%	\$/hab		%	\$/hab		%
Le Domaine-du-Roy	28 703	28 398	– 1,1	22 709	22 872	0,7	6 960	7 196	3,4
Maria-Chapdelaine	27 946	27 156	– 2,8	21 928	21 702	– 1,0	6 627	6 994	5,5
Lac-Saint-Jean-Est	29 374	29 628	0,9	22 788	23 305	2,3	6 293	6 485	3,0
Saguenay	31 344	31 677	1,1	23 831	24 465	2,7	5 924	6 097	2,9
Le Fjord-du-Saguenay	27 447	27 661	0,8	21 393	21 778	1,8	6 227	6 418	3,1

Source : Institut de la statistique du Québec.

## 5. Exportations

par Pierre Lachance, Direction des statistiques économiques et du développement durable

Après avoir connu des hausses de 40,4 % en 2004 et de 18,7 % en 2006, les exportations internationales de biens du Saguenay–Lac-Saint-Jean demeurent stables en 2007 (+ 0,01 %). En comparaison, dans l'ensemble du Québec, les exportations décroissent de 0,2 % et, sur les 70,8 G\$ de biens exportés par le Québec en 2007 – dont 3,4 G\$ ne peuvent être répartis régionalement – près de 3,6 G\$ sont attribuables aux 102 établissements exportateurs du Saguenay–Lac-Saint-Jean. Par ailleurs, la part relative des exportations de la région augmente six fois en sept ans, atteignant 5,1 % de celles du Québec en 2006 et en 2007, comparativement à 2,0 % en 2001.

Les États-Unis sont, de très loin, la principale destination des exportations du Saguenay–Lac-Saint-Jean. En 2007, les exportations vers ce pays se chiffrent à 3,4 G\$, soit 94,8 % de la valeur totale exportée par la région. Plus précisément, la Côte-Est<sup>1</sup> et le Centre-industriel<sup>2</sup> des États-Unis reçoivent respectivement 43,4 % et 37,5 % de cette valeur totale. Toutefois, depuis 2003, les établissements de la région exportent davantage vers le marché européen. À preuve, les exportations vers l'Europe sont passées de 13,5 M\$ en 2001 à 102,8 M\$ en 2007, et leur part relative, de 1,0 % à 2,9 % des exportations de la région.

Tableau 5.1

### Valeur des marchandises exportées selon la destination, Saguenay–Lac-Saint-Jean, 2003-2007

	2003 <sup>r</sup>	2004 <sup>r</sup>	2005 <sup>r</sup>	2006 <sup>r</sup>	2007	TCAM <sup>1</sup> 2007/2003
	M\$					%
États-Unis	2 031,7	2 894,5	2 896,0	3 364,1	3 405,5	13,8
Japon	5,9	6,1	7,6	x	7,2	5,1
Union européenne <sup>2</sup>	88,9	92,0	81,0	80,8	102,8	3,7
Autres	27,8	32,3	41,8	x	76,4	28,8
<b>Total</b>	<b>2 154,3</b>	<b>3 024,7</b>	<b>3 026,4</b>	<b>3 591,4</b>	<b>3 591,9</b>	<b>13,6</b>

1. Taux de croissance annuel moyen.

2. L'Union européenne correspond aux pays suivants : Allemagne, Autriche, Belgique, Chypre, Danemark, Espagne, Estonie, Finlande, France, Grèce, Guyane française, Hongrie, Irlande, Italie, Lettonie, Lituanie, Luxembourg, Malte, Monaco, Pays-Bas, Pologne, Portugal, République Tchèque, Royaume-Uni, Saint-Marin, Slovaquie, Slovénie et Suède.

Source : Statistique Canada, Registre des exportateurs canadiens.

Compilation : Institut de la statistique du Québec; ministère du Développement économique, de l'Innovation et de l'Exportation.

Sur le plan méthodologique, il importe de préciser que la répartition des exportations par région se fait selon le lieu de résidence de l'établissement exportateur, et non selon l'origine du fabricant ou du producteur. De plus, les exportations d'une région dirigées vers les autres provinces canadiennes ne sont pas couvertes par le Registre des exportateurs canadiens.

1. Côte-Est des États-Unis : Connecticut, Delaware, District de Columbia, Maine, Maryland, Massachusetts, New Hampshire, New Jersey, New York, Caroline du Nord, Pennsylvanie, Rhode Island, Vermont, Virginie, Virginie occidentale.  
2. Centre-industriel des États-Unis : Illinois, Indiana, Kentucky, Michigan, Ohio, Wisconsin.

## 6. Industrie manufacturière

par Jean Berselli, Service des statistiques sectorielles et du développement durable

Bien qu'en perte de vitesse depuis quelques années, le secteur manufacturier reste tout de même un des acteurs importants de l'économie du Québec et de ses régions. En 2008, le secteur manufacturier représente le sixième de l'activité économique québécoise avec 16,6 % du produit intérieur brut (estimé au prix de base en dollars courants). Cette proportion varie cependant fortement d'une région à l'autre et vient, par conséquent, moduler l'impact induit par d'importants changements dans le secteur manufacturier sur l'ensemble de l'économie régionale. Dans la région du Saguenay–Lac-Saint-Jean, le secteur manufacturier représente 27,5 % de l'activité économique en 2008.

### Emploi total du secteur manufacturier

De 2004 à 2007, l'emploi dans le secteur manufacturier dans la région du Saguenay–Lac-Saint-Jean est passé de 15 135 à 13 478, une diminution moyenne de 3,8 % par année, alors qu'à l'échelle provinciale, la baisse était de 3,4 %. Deux des principaux secteurs industriels de la région, ceux de la fabrication du bois et de la fabrication du papier sont en partie responsables de cette baisse. Au cours de la période 2004-2007, leur emploi s'est dégradé en moyenne respectivement de 13,8 % et 7,0 % par année.

Tableau 6.1

**Emploi total dans le secteur manufacturier, par sous-secteur du SCIAN, Saguenay–Lac-Saint-Jean et ensemble du Québec, 2004-2008**

Sous-secteur du SCIAN	2004	2005	2006	2007	2008	Variation 2008/2007	TCAM <sup>1</sup> 2008/2004
	n					%	
<b>Saguenay–Lac-Saint-Jean</b>	<b>15 135</b>	<b>14 508</b>	<b>14 375</b>	<b>13 478</b>	<b>F</b>	<b>F</b>	<b>F</b>
Aliments	x	537	629	736	718	- 2,4	x
Boissons et produits du tabac	x	x	x	x	x	x	x
Usines de textiles	x	x	x	x	x	x	x
Usines de produits textiles	x	x	x	x	x	x	x
Vêtements	x	x	F	x	x	x	x
Produits en cuir et produits analogues	x	x	x	x	x	x	x
Produits en bois	2 835	3 263	3 218	2 773	2 604	- 6,1	- 2,1
Papier	2 005	1 968	1 924	1 789	1 827	2,1	- 2,3
Impression et activités connexes de soutien	x	x	x	x	x	x	x
Produits du pétrole et du charbon	x	x	x	x	x	x	x
Produits chimiques	x	x	x	x	x	x	x
Produits en caoutchouc et en plastique	x	129	124	x	x	x	x
Produits minéraux non métalliques	x	696	623	661	x	x	x
Première transformation des métaux	x	x	x	x	x	x	x
Produits métalliques	x	1 182	873	1 018	1 090	7,1	x
Machines	x	1 264	1 281	895	988	10,4	x
Produits informatiques et électroniques	x	F	x	x	x	x	x
Matériel, appareils et composants électriques	x	x	x	x	x	x	x
Matériel de transport	x	x	x	x	x	x	x
Meubles et produits connexes	x	217	290	x	x	x	x
Activités diverses de fabrication	x	F	x	x	x	x	x
<b>Ensemble du Québec</b>	<b>500 675</b>	<b>482 821</b>	<b>466 581</b>	<b>451 125</b>	<b>433 510</b>	<b>- 3,9</b>	<b>- 3,5</b>

1. Taux de croissance annuel moyen.

Source : Statistique Canada, Enquête annuelle sur les manufactures et l'exploitation forestière, 2004-2008.  
Compilation : Institut de la statistique du Québec.

L'année 2007 s'est avérée particulièrement difficile pour le secteur de la fabrication des machines dont l'emploi s'est affaïssé de 30,1 %, avant d'amorcer un rétablissement en 2008 avec une hausse 10,4 %. Après une forte hausse de 17,0 % en 2007, le nombre d'employés dans les secteurs de la fabrication des aliments a fléchi de 2,4 % en 2008. Quant au secteur de la fabrication des produits métalliques, son emploi a progressé de 7,1 % en 2008 après une hausse de 16,6 % en 2007.

### Revenus totaux dans le secteur manufacturier

De 2004 à 2007, les revenus totaux<sup>1</sup> du secteur manufacturier de la région du Saguenay–Lac-Saint-Jean se sont accrus, en moyenne de 2,8 % par année pour atteindre 6,4 milliards de dollars. Au cours de la même période, les revenus du secteur manufacturier québécois ont progressé de 1,8 % par année.

Le secteur de l'industrie du bois, un des principaux secteurs industriels de la région a vu ses revenus diminuer, en moyenne, de 10,8 % par année de 2004 à 2008 (– 15,8 % par année de 2005 à 2008). L'année 2008 se démarque particulièrement à cet égard avec une baisse de revenus de 25,9 %. Les revenus de ce secteur en 2008 ne représentent plus que 59,7 % de ce qu'ils étaient en 2005. Les revenus du secteur du papier, après une baisse importante en 2007 (– 12,3 %), ont connu un regain de vigueur en 2008 avec une hausse 3,6 %. De 2004 à 2008, les revenus de ce secteur sont restés relativement stables.

Tableau 6.2

#### Revenus totaux dans le secteur manufacturier, Saguenay–Lac-Saint-Jean et ensemble du Québec, 2004-2008

Sous-secteur du SCIAN	2004	2005	2006	2007	2008	Variation	TCAM <sup>1</sup>
						2008/2007	2008/2004
	k\$					%	
<b>Saguenay–Lac-Saint-Jean</b>	<b>5 892 133</b>	<b>6 094 744</b>	<b>6 765 269</b>	<b>6 404 789</b>	<b>F</b>	<b>F</b>	<b>F</b>
Aliments	x	167 580	182 398	189 799	191 161	0,7	x
Boissons et produits du tabac	x	x	x	x	x	x	x
Usines de textiles	x	x	x	x	x	x	x
Usines de produits textiles	x	x	x	x	x	x	x
Vêtements	x	x	12 142	x	x	x	x
Produits en cuir et produits analogues	x	x	x	x	x	x	x
Produits en bois	1 097 602	1 162 462	1 158 251	936 963	694 178	– 25,9	– 10,8
Papier	888 603	904 029	951 563	834 639	864 425	3,6	– 0,7
Impression et activités connexes de soutien	x	x	x	x	x	x	x
Produits du pétrole et du charbon	x	x	x	x	x	x	x
Produits chimiques	x	x	x	x	x	x	x
Produits en caoutchouc et en plastique	x	28 270	27 237	x	x	x	x
Produits minéraux non métalliques	x	124 332	156 475	186 522	x	x	x
Première transformation des métaux	x	x	x	x	x	x	x
Produits métalliques	x	163 299	127 355	155 020	168 021	8,4	x
Machines	x	208 062	201 759	170 459	176 315	3,4	x
Produits informatiques et électroniques	x	1 473	x	x	x	x	x
Matériel, appareils et composants électriques	x	x	x	x	x	x	x
Matériel de transport	x	x	x	x	x	x	x
Meubles et produits connexes	x	22 882	31 278	x	x	x	x
Activités diverses de fabrication	x	24 966	x	x	x	x	x
<b>Ensemble du Québec</b>	<b>147 470 739</b>	<b>152 348 158</b>	<b>157 670 122</b>	<b>155 681 738</b>	<b>159 515 688</b>	<b>2,5</b>	<b>2,0</b>

1. Taux de croissance annuel moyen.

Source : Statistique Canada, Enquête annuelle sur les manufactures et l'exploitation forestière, 2004-2008.

Compilation : Institut de la statistique du Québec.

1. Globalement, les revenus totaux comprennent les revenus provenant de la vente des biens fabriqués, de biens achetés pour la revente tels quels, et revenus de location, d'exploitation et de placements.

## 7. Investissements et permis de bâtir

par Jean-François Fortin, Direction des statistiques économiques et du développement durable

### 7.1 Investissements

Selon les perspectives 2010, les dépenses en immobilisation effectuées dans la région du Saguenay–Lac-Saint-Jean augmentent de 3,6 % par rapport à 2009 pour atteindre 1,9 G\$, soit une croissance équivalant à celle observée à l'échelle québécoise. Le niveau de 2010 est le plus élevé depuis 2007, les hausses de l'investissement dans les industries productrices de biens et dans le logement ayant contrebalancé la baisse du niveau de l'investissement des industries productrices de services (une deuxième baisse consécutive).

Tableau 7.1.1

#### Dépenses en immobilisation par industrie<sup>1</sup> et par secteur, Saguenay–Lac-Saint-Jean, 2006-2010<sup>2</sup>

	2006	2007 <sup>2</sup>	2008	2009	2010	Variation 2010/2009	Part relative dans la région (2010)	Part relative dans le Québec (2010)
	k\$					%		
Production de biens	923 869	957 537	420 403	407 517	434 538	6,6	23,2	3,3
Production de services	508 925	630 866	826 552	772 119	755 860	-2,1	40,4	2,6
Logement	383 532	505 431	592 293	625 114	679 997	8,8	36,4	3,3
<b>Total</b>	<b>1 816 327</b>	<b>2 093 834</b>	<b>1 839 248</b>	<b>1 804 750</b>	<b>1 870 395</b>	<b>3,6</b>	<b>100,0</b>	<b>3,0</b>
Secteur privé non résidentiel	556 505	732 945	780 645	710 122	739 321	4,1	39,5	3,7
Secteur public	876 290	855 458	466 311	469 514	451 077	-3,9	24,1	2,1

Note : En raison de l'arrondissement des données, le total ne correspond pas nécessairement à la somme des parties.

1. Statistique Canada, *Système de classification des industries de l'Amérique du Nord, Canada 2002*.

2. 2006-2008 : dépenses réelles; 2009 : dépenses réelles provisoires; 2010 : perspectives.

Sources : Statistique Canada, Enquête sur les dépenses en immobilisation; Institut de la statistique du Québec.

L'investissement des industries productrices de biens, responsable de 23,2 % de l'investissement régional, augmente de 6,6 % en 2010 pour s'établir à 434,5 M\$. L'investissement de l'industrie des services publics, qui avait connu des niveaux élevés de dépenses en immobilisation (notamment en construction) entre 2004 et 2007, revient à un niveau plus modeste (123,8 M\$) en 2010. Seul le secteur de la fabrication a un niveau supérieur au secteur des services publics (170,0 M\$) parmi les industries productrices de biens.

Les dépenses en immobilisation des industries productrices de services diminuent pour leur part de 2,1 % et s'établissent à 755,9 M\$. De ce montant, plus du tiers est attribuable aux administrations publiques (262,4 M\$). La région fait donc moins bien que la moyenne provinciale en ce qui concerne la croissance annuelle (croissance de 2,9 % en 2010 pour le Québec). L'investissement de ces industries représente 40,4 % du total régional en 2010, comparativement à 28,0 % en 2006.

Les investissements attribuables aux logements, responsables de 36,4 % du total, sont en hausse de 8,8 % en 2010, pour atteindre 680,0 M\$. Il s'agit de la cinquième plus forte croissance à l'échelle régionale, alors que la moyenne québécoise est de 0,4 %.

Les investissements privés non résidentiels augmentent pour leur part de 4,1 % en 2010, pour s'établir à 739,3 M\$ (39,5 % de l'investissement total). La région fait d'ailleurs partie des sept régions pour lesquelles on observe une croissance à ce chapitre. Relativement aux investissements publics, ils sont en décroissance en 2010 (-3,9 %) pour se situer à 451,1 M\$. Ces investissements, qui représentaient près de la moitié de l'investissement total en 2006 (48,2 %), représentent moins du quart du total en 2010 (24,1 %).

## 7.2 Permis de bâtir

La valeur des permis de bâtir émis dans la région du Saguenay–Lac-Saint-Jean en 2009 s'établit à 408,4 M\$, en baisse de 29,8 % par rapport à 2008, qui avait été une année exceptionnelle. Malgré cette baisse annuelle, la valeur totale des permis de bâtir est tout de même supérieure à la moyenne quinquennale (385,9 M\$).

Tableau 7.2.1

### Valeur des permis de bâtir des secteurs résidentiel et non résidentiel, Saguenay–Lac-Saint-Jean et ensemble du Québec, 2005-2009

	2005	2006	2007	2008	2009	Variation 2009/2008	Moyenne 2005-2009
	k\$					%	k\$
<b>Saguenay–Lac-Saint-Jean</b>	<b>270 740</b>	<b>316 434</b>	<b>351 731</b>	<b>582 144</b>	<b>408 444</b>	<b>– 29,8</b>	<b>385 899</b>
Résidentiel	154 529	168 903	220 696	264 843	254 750	– 3,8	212 744
Non résidentiel	116 211	147 531	131 035	317 301	153 694	– 51,6	173 154
<b>Ensemble du Québec</b>	<b>11 287 982</b>	<b>11 878 332</b>	<b>12 973 354</b>	<b>13 806 682</b>	<b>12 929 699</b>	<b>– 6,4</b>	<b>12 575 210</b>
Résidentiel	7 885 798	7 779 494	8 416 100	8 911 629	8 406 568	– 5,7	8 279 918
Non résidentiel	3 402 184	4 098 838	4 557 254	4 895 053	4 523 131	– 7,6	4 295 292

Source : Statistique Canada, Enquête des permis de bâtir.

Compilation : Institut de la statistique du Québec, Direction des statistiques économiques et du développement durable.

La composante résidentielle se chiffre à 254,8 M\$ pour la région en 2009, niveau supérieur à la moyenne entre 2005 et 2009 (212,7 M\$). D'ailleurs, toutes les divisions infrarégionales (à l'exception de la MRC de Maria-Chapdelaine) ont délivré une valeur totale des permis de bâtir résidentiels supérieure à la moyenne sur cinq ans. Le TE de Saguenay domine la région au chapitre des permis résidentiels, avec plus de la moitié des permis émis (52,1 %).

Le secteur non résidentiel totalise une valeur de 153,7 M\$ en 2009, soit une décroissance de 51,6 % par rapport à 2008. Malgré que la valeur se situe sous la moyenne quinquennale (173,2 M\$), elle est tout de même supérieure à 2005, 2006 et 2007. En ce qui concerne les permis de bâtir commerciaux, dominés par le TE de Saguenay (70,1 % du total régional), ils se chiffrent à 68,1 M\$ en 2009, soit plus de 10 M\$ que la moyenne sur cinq ans. La composante industrielle se situe pour sa part à 40,0 M\$, soit plus de 28 M\$ sous la moyenne sur cinq ans. Deux MRC se démarquent cependant par des valeurs sensiblement plus élevées que la moyenne quinquennale (Lac-Saint-Jean-Est et Le Fjord-du-Saguenay), alors que le TE de Saguenay est bien en deçà de la moyenne sur cinq ans, laquelle est fortement influencée à la hausse par une valeur de 189,9 M\$ en 2008. Finalement, la composante institutionnelle, dominée par le TE de Saguenay, s'établit à 45,6 M\$ en 2009, soit légèrement moins que la moyenne sur cinq ans (47,6 M\$).

Tableau 7.2.2

### Valeur des permis de bâtir selon le type de construction, MRC et TE du Saguenay–Lac-Saint-Jean et ensemble du Québec, 2009

	Résidentiel		Commercial		Industriel		Institutionnel	
	k\$	Moyenne 05-09	k\$	Moyenne 05-09	k\$	Moyenne 05-09	k\$	Moyenne 05-09
Le Domaine-du-Roy	21 744	16 496	6 145	5 911	4 624	2 728	7 328	4 045
Maria-Chapdelaine	12 198	13 743	2 694	4 320	3 323	1 932	4 140	6 499
Lac-Saint-Jean-Est	57 416	42 940	9 104	9 614	10 655	5 763	2 477	3 872
Saguenay	132 749	111 209	47 712	35 723	8 635	52 598	30 189	32 139
Le Fjord-du-Saguenay	30 643	28 357	2 404	1 587	12 772	5 362	1 492	1 063
<b>Saguenay–Lac-Saint-Jean</b>	<b>254 750</b>	<b>212 744</b>	<b>68 059</b>	<b>57 155</b>	<b>40 009</b>	<b>68 382</b>	<b>45 626</b>	<b>47 617</b>
<b>Ensemble du Québec</b>	<b>8 406 568</b>	<b>8 279 918</b>	<b>2 489 522</b>	<b>2 320 657</b>	<b>827 458</b>	<b>905 147</b>	<b>1 206 151</b>	<b>1 069 488</b>

Source : Statistique Canada, Enquête des permis de bâtir.

Compilation : Institut de la statistique du Québec, Direction des statistiques économiques et du développement durable.

## 8. Conditions de vie et bien-être

par Stéphane Crespo, Direction des statistiques sociodémographiques

### Mesure du faible revenu

En 2007, la proportion des familles en situation de faible revenu est moins élevée au Saguenay–Lac-Saint-Jean (7,4 %) que dans l'ensemble du Québec (9,9 %). De 2003 à 2007, le taux de faible revenu après impôt des familles diminue dans la région (– 1,0 point), tandis qu'il diminue de 0,2 point dans l'ensemble du Québec. Par rapport à 2006 seulement, le taux est en augmentation de 0,2 point, comparativement à une augmentation de 0,6 point dans l'ensemble du Québec. C'est dans Le Domaine-du-Roy que l'on trouve, en proportion, le plus de familles à faible revenu (8,8 %). À l'inverse, Lac-Saint-Jean-Est affiche le taux de faible revenu le moins élevé de la région (6,7 %). Au cours de la période 2003-2007, le taux de faible revenu des familles est en augmentation dans aucun territoire supralocal de la région. Ce taux est en diminution dans les territoires supralocaux suivants : Le Fjord-du-Saguenay (– 1,6 point), Lac-Saint-Jean-Est (– 1,1 point), Saguenay (– 1,0 point), Maria-Chapdelaine (– 0,6 point), Le Domaine-du-Roy (– 0,4 point).

Tableau 8.1

**Taux de faible revenu de l'ensemble des familles, MRC et TE du Saguenay–Lac-Saint-Jean et ensemble du Québec, 2003-2007**

	2003	2004	2005	2006	2007	Écart 2007/2003 point de pourcentage
	%					
Le Domaine-du-Roy	9,2	9,0	8,8	8,5	8,8	– 0,4
Maria-Chapdelaine	8,6	8,5	7,7	7,4	7,9	– 0,6
Lac-Saint-Jean-Est	7,8	7,2	6,7	6,4	6,7	– 1,1
Saguenay	8,3	8,1	7,6	7,1	7,3	– 1,0
Le Fjord-du-Saguenay	9,4	8,4	7,9	7,7	7,7	– 1,6
<b>Saguenay–Lac-Saint-Jean</b>	<b>8,4</b>	<b>8,1</b>	<b>7,6</b>	<b>7,2</b>	<b>7,4</b>	<b>– 1,0</b>
<b>Ensemble du Québec</b>	<b>10,1</b>	<b>10,0</b>	<b>9,6</b>	<b>9,3</b>	<b>9,9</b>	<b>– 0,2</b>

Source : Statistique Canada.

Compilation : Institut de la statistique du Québec.

À l'instar des autres régions, le taux varie beaucoup selon le type de famille dans la présente région. En 2007, ce taux est 6,3 fois plus élevé concernant les familles monoparentales (28,3 %) qu'en ce qui concerne les couples (4,5 %). Entre 2003 et 2007, le taux diminue de 0,2 point concernant les familles monoparentales, comparativement à une diminution de 0,6 point pour les couples. C'est Le Domaine-du-Roy qui affiche le taux de faible revenu des familles monoparentales le plus élevé de la région en 2007 (33,6 %). Mentionnons que le taux le plus bas pour ce type de famille revient à Lac-Saint-Jean-Est (26,5 %).

Toujours en 2007, on dénombre dans la région 5 900 familles à faible revenu, dont 2 760 sont monoparentales. Aussi, le nombre d'enfants en situation de faible revenu passe de 7 750 en 2003 à 5 680 en 2007, soit une diminution de 26,7 %. Cette diminution est plus élevée que celle du nombre total d'enfants de la région (– 9,4 %).

### Revenu médian des familles

De 2006 à 2007, le revenu médian avant impôt de l'ensemble des familles, exprimé en dollars constants, augmente de 3,2 % dans la région du Saguenay–Lac-Saint-Jean, soit à un rythme supérieur à celui que l'on observe dans l'ensemble du Québec (+ 3,1 %). On constate que les territoires supralocaux suivants profitent de cette croissance réelle : Lac-Saint-Jean-Est (+ 4,1 %), Le Fjord-du-Saguenay (+ 3,8 %), Saguenay (+ 3,3 %), Le Domaine-du-Roy (+ 3,1 %), Maria-Chapdelaine (+ 1,2 %). À l'inverse, aucun territoire supralocal de la région n'a vu son revenu médian décroître. Aussi, la région accuse un léger retard par rapport à l'ensemble du Québec puisque, selon les données de 2007, le revenu médian avant impôt de l'ensemble des familles s'établit à

61 310 \$, comparativement à 61 780 \$ au Québec. En 2007, le revenu médian avant impôt est supérieur à celui de l'ensemble du Québec dans le territoire supralocal suivant : Saguenay (64 440 \$).

Tableau 8.2

**Revenu médian avant impôt de l'ensemble des familles, MRC et TE du Saguenay–Lac-Saint-Jean et ensemble du Québec, 2006-2007**

	2006	2007	Variation 2007/2006
	\$ constants de 2007		%
Le Domaine-du-Roy	56 673	58 420	3,1
Maria-Chapdelaine	55 759	56 440	1,2
Lac-Saint-Jean-Est	57 688	60 080	4,1
Saguenay	62 360	64 440	3,3
Le Fjord-du-Saguenay	54 438	56 490	3,8
<b>Saguenay–Lac-Saint-Jean</b>	<b>59 415</b>	<b>61 310</b>	<b>3,2</b>
<b>Ensemble du Québec</b>	<b>59 923</b>	<b>61 780</b>	<b>3,1</b>

Source : Statistique Canada.

Compilation : Institut de la statistique du Québec.

En 2007, les familles monoparentales ont un revenu médian après impôt (32 910 \$) moins élevé que celui des familles comptant un couple (56 340 \$). Enfin, de 2006 à 2007, le revenu médian des familles monoparentales s'est amélioré de 6,6 %. Quant aux familles comptant un couple, leur revenu s'est amélioré de 4,3 %.

Tableau 8.3

**Revenu médian après impôt selon le type de famille, Saguenay–Lac-Saint-Jean, 2006-2007**

	2006	2007	Variation 2007/2006
	\$ constants de 2007		%
<b>Famille comptant un couple</b>	<b>54 032</b>	<b>56 340</b>	<b>4,3</b>
Sans enfants	42 555	44 720	5,1
Avec 1 enfant	61 345	64 160	4,6
Avec 2 enfants	67 642	70 740	4,6
Avec 3 enfants et plus	69 978	73 770	5,4
<b>Famille monoparentale</b>	<b>30 875</b>	<b>32 910</b>	<b>6,6</b>
Avec 1 enfant	29 555	31 930	8,0
Avec 2 enfants	33 618	35 190	4,7
Avec 3 enfants et plus	32 907	35 210	7,0

Source : Statistique Canada.

Compilation : Institut de la statistique du Québec.

## 9. Éducation

par Pierre Cambon, Service des statistiques sectorielles et du développement durable

Les données exposées dans ce bulletin fournissent un portrait du plus haut niveau de scolarité atteint par la population de 15 ans et plus, et ce, pour l'année 2006. Les comparaisons avec les données de 2001 sont délicates étant donné les modifications sur les catégorisations et les questions dans le questionnaire du recensement entre ces deux périodes.

Selon les données du recensement de 2006, 25,7 % des personnes de 15 ans et plus du Saguenay–Lac-Saint-Jean ne possèdent aucun certificat, diplôme ou grade, une part légèrement plus élevée que dans l'ensemble du Québec (25,0 %). On s'aperçoit également que 22,6 % des individus ont uniquement un certificat ou un diplôme d'apprenti d'une école de métiers, la part la plus élevée au Québec, alors qu'une faible proportion de personnes possèdent un certificat, un diplôme ou un grade universitaire (14,6 %). Au Québec, ces proportions sont respectivement de 15,3 % et 21,4 %.

On remarque aussi que des 111 510 hommes de 15 ans et plus du Saguenay–Lac-Saint-Jean, 24,8 % ne possèdent aucun diplôme, et seulement 13,4 % ont acquis un diplôme universitaire. Par contre, 27,9 % d'entre eux ont obtenu un certificat ou un diplôme d'apprenti d'une école de métiers. Pour les 114 680 femmes, même si 26,7 % d'entre elles ne possèdent aucun diplôme, elles ont quasiment à parts égales achevé leurs études menant à un diplôme collégial (17,6 %) ou à un certificat ou un diplôme d'apprenti d'une école de métiers (17,5 %).

À l'échelle des MRC et TE, Saguenay se démarque tant par la proportion relativement faible de personnes de 15 ans et plus sans aucun certificat, diplôme ou grade (22,1 %), que par la part relativement élevée des individus qui possèdent un diplôme universitaire (17,6 %) ou uniquement un diplôme collégial (18,1 %), seul TE supérieur à la moyenne régionale (14,6 % et 16,4 % respectivement). Pour Le Fjord-du-Saguenay, la distinction se fait dans la proportion élevée des personnes disposant d'un certificat ou d'un diplôme d'apprenti d'une école de métiers (26,4 %), un sommet au Québec, ce qui fait contreponds au très faible pourcentage de personnes qui ont obtenu un certificat, un diplôme ou un grade universitaire (8,0 %), tout comme pour la MRC de Maria-Chapdelaine (10,0 %).

Tableau 9.1

**Plus haut niveau de scolarité atteint pour la population de 15 ans et plus, MRC et TE du Saguenay–Lac-Saint-Jean et ensemble du Québec, 2006**

	Total		Aucun certificat, diplôme ou grade		Diplôme d'études secondaires ou équivalent		Certificat ou diplôme d'apprenti ou d'une école de métiers		Certificat ou diplôme d'un collège ou d'un cégep		Certificat, diplôme ou grade universitaire	
	n	%	n	%	n	%	n	%	n	%	n	%
Le Domaine-du-Roy	26 270		7 775	29,6	5 425	20,7	5 700	21,7	4 015	15,3	3 355	12,8
Maria-Chapdelaine	21 395		7 275	34,0	4 280	20,0	5 070	23,7	2 625	12,3	2 150	10,0
Lac-Saint-Jean-Est	42 235		11 510	27,3	8 660	20,5	10 290	24,4	6 585	15,6	5 180	12,3
Saguenay	119 815		26 525	22,1	24 680	20,6	25 800	21,5	21 715	18,1	21 090	17,6
Le Fjord-du-Saguenay	16 470		5 115	31,1	3 425	20,8	4 350	26,4	2 255	13,7	1 320	8,0
<b>Saguenay–Lac-Saint-Jean</b>	<b>226 185</b>		<b>58 200</b>	<b>25,7</b>	<b>46 470</b>	<b>20,5</b>	<b>51 210</b>	<b>22,6</b>	<b>37 195</b>	<b>16,4</b>	<b>33 095</b>	<b>14,6</b>
<b>Ensemble du Québec</b>	<b>6 184 490</b>		<b>1 547 870</b>	<b>25,0</b>	<b>1 377 585</b>	<b>22,3</b>	<b>945 970</b>	<b>15,3</b>	<b>992 365</b>	<b>16,0</b>	<b>1 320 695</b>	<b>21,4</b>

Note : En raison des arrondissements, le total n'égal pas nécessairement la somme des parties.

Source : Statistique Canada, Recensement 2006.

Compilation : Institut de la statistique du Québec.

## 10. Santé

par Pierre Cambon, Service des statistiques sectorielles et du développement durable

Le découpage géographique utilisé pour analyser cette section est celui des régions sociosanitaires, délimitées officiellement par le ministère de la Santé et des Services sociaux au printemps 2005<sup>1</sup>.

### Personnel directement affecté aux soins

En 2008-2009, on enregistre au Saguenay–Lac-Saint-Jean pour la sixième année consécutive une augmentation du personnel infirmier (+ 0,8 %). Cette croissance est davantage marquée chez les préposés aux bénéficiaires (+ 2,8 %) que chez les infirmiers auxiliaires (+ 0,6 %) et les infirmiers (+ 0,2 %). Le Saguenay–Lac-Saint-Jean connaît ainsi en 2008-2009 une hausse du personnel infirmier plus faible que celle du Québec (+ 1,6 %). Toutefois, depuis 2004-2005, la région affiche une augmentation du personnel infirmier (+ 7,7 %) supérieure à la moyenne québécoise (+ 5,4 %).

Tableau 10.1

**Personnel infirmier<sup>1</sup>, en équivalent temps complet, selon la catégorie de personnel, région sociosanitaire du Saguenay–Lac-Saint-Jean et ensemble du Québec, 2004-2005 à 2008-2009**

	Unité	2004-2005	2005-2006	2006-2007	2007-2008	2008-2009	Variation <sup>2</sup> 08-09/04-05
<b>Saguenay–Lac-Saint-Jean</b>	<b>n</b>	<b>2 930</b>	<b>2 999</b>	<b>3 059</b>	<b>3 130</b>	<b>3 156</b>	<b>7,7</b>
Infirmiers	n	1 766	1 786	1 805	1 834	1 838	4,1
Infirmiers auxiliaires	n	697	674	675	679	683	– 2,0
Préposés aux bénéficiaires	n	467	539	579	617	634	35,8
Taux pour 100 000 habitants <sup>3,r</sup>	n pour 100 000 hab.	1 059	1 090	1 116	1 146	1 159	100,0
<b>Ensemble du Québec</b>	<b>n</b>	<b>80 643</b>	<b>81 532</b>	<b>82 441</b>	<b>83 621</b>	<b>84 959</b>	<b>5,4</b>
Infirmiers	n	43 122	43 412	43 733	43 723	43 559	1,0
Infirmiers auxiliaires	n	10 721	10 970	11 163	11 618	12 367	15,4
Préposés aux bénéficiaires	n	26 800	27 149	27 546	28 279	29 033	8,3
Taux pour 100 000 habitants <sup>3,r</sup>	n pour 100 000 hab.	1 070	1 075	1 080	1 088	1 096	26,0

1. En ce qui concerne le personnel infirmier, les données sont présentées sur la base des années financières (du 1<sup>er</sup> avril de l'année indiquée au 31 mars de l'année suivante).

2. Les variations relatives au personnel de la santé sont données en pourcentage, tandis que les écarts entre les taux pour 100 000 habitants sont en points pour 100 000.

3. Calculé pour l'ensemble du personnel infirmier par rapport à la population prise au 1<sup>er</sup> juillet de chaque année financière.

Source : Ministère de la Santé et des Services sociaux, Éco-Santé 2010.

### Installations sociosanitaires

En ce qui concerne le taux d'occupation des lits dressés dans les unités de soins généraux et spécialisés au Saguenay–Lac-Saint-Jean, en 2008-2009, il diminue pour la deuxième année consécutive et atteint 73,5 %. De plus, le recul de 2,2 points s'accompagne d'une décroissance de 5,4 % du nombre d'usagers. À l'échelle provinciale, même si le taux d'occupation (84,0 %) s'accroît de 0,4 point, le nombre d'usagers (718 363) diminue de 0,6 % en 2008-2009. Par ailleurs, la hausse de 11,9 % du nombre de lits dressés pour les soins généraux et spécialisés au Saguenay–Lac-Saint-Jean en 2008-2009 survient après la baisse non caractéristique observée en 2007-2008. Au Québec, le nombre de lits dressés (15 727) est resté relativement stable en 2008-2009 (+ 0,1 %).

Dans les unités d'hébergement et de soins de longue durée, malgré la hausse de 3,2 points du taux d'occupation des lits dressés en 2008-2009, le Saguenay–Lac-Saint-Jean (97,0 %) affiche un taux inférieur à celui du Québec (97,8 %). Cette augmentation s'accompagne d'un recul du nombre d'usagers de 2,6 %. À l'échelle provinciale, le taux d'occupation régresse de 0,3 point

1. En matière de régions sociosanitaires, la Mauricie et le Centre-du-Québec ne forment qu'une seule et unique région; à l'inverse, le Nord-du-Québec est divisé en trois régions qui sont le Nord-du-Québec, le Nunavik et les Terres-Cries-de-la-Baie-James.

en 2008-2009, alors que le nombre d'usagers (69 987) connaît une hausse de 0,3 %. Pour la deuxième fois en trois ans, le nombre de lits dressés pour l'hébergement et les soins de longue durée a diminué au Saguenay-Lac-Saint-Jean (- 12,7 % en 2008-2009). Au Québec, le nombre de lits dressés (40 181) diminue en 2008-2009 (- 1,2 %).

Tableau 10.2

**Lits dressés et places selon l'unité de service, région sociosanitaire du Saguenay-Lac-Saint-Jean et ensemble du Québec, 2004-2005 à 2008-2009**

Unité	2004-2005	2005-2006	2006-2007	2007-2008	2008-2009	Variation <sup>1</sup> 08-09/04-05		
						Région	Ensemble du Québec	
<b>Soins généraux et spécialisés</b>								
Nombre de lits dressés	n	700	704	718	674	754	7,7	- 0,6
Taux pour 100 000 habitants <sup>r</sup>	n pour 100 000 hab.	253	256	262	247	277	24,0	- 7,0
Taux d'occupation	%	81,5	77,7	79,1	75,7	73,5	- 8,0	0,7
Nombre d'usagers	n	33 689	31 216	33 618	33 126	31 338	- 7,0	1,0
<b>Hébergement et soins de longue durée</b>								
Nombre de lits dressés	n	1 282	1 290	1 285	1 351	1 180	- 8,0	- 3,1
Taux pour 100 000 habitants <sup>r</sup>	n pour 100 000 hab.	463	469	469	495	433	- 30,0	- 32,0
Taux d'occupation	%	97,0	98,3	98,4	93,8	97,0	0,0	1,0
Nombre d'usagers	n	2 139	2 271	2 194	2 147	2 091	- 2,2	- 3,8

Note : À l'exception des lits dressés, les données sont présentées sur la base des années financières (du 1<sup>er</sup> avril de l'année indiquée au 31 mars de l'année suivante).

1. Les variations relatives au nombre de lits dressés et au nombre d'usagers sont données en pourcentage, tandis que les écarts entre les taux pour 100 000 habitants et les taux d'occupation sont indiqués respectivement en points pour 100 000 et en points de pourcentage.

Source : Ministère de la Santé et des Services sociaux, Éco-Santé 2010.

## 11. Culture et communications

par Claude Fortier, Observatoire de la culture et des communications du Québec

C'est au Saguenay–Lac-Saint-Jean que l'on compte le plus de centres d'artistes par 100 000 habitants, soit 2,2 et un nombre non négligeable de points de services des bibliothèques publiques (64) et de stations de radio (11). Cependant, après le Nord-du-Québec et la Capitale-Nationale, c'est dans cette région que le nombre d'écrans de cinéma par habitant est le plus faible (8,1 par 100 000 habitants). En ce qui concerne les autres établissements culturels, telles les salles de spectacles, les institutions muséales et les librairies, leur nombre par rapport à la taille de la population se situe dans la moyenne québécoise.

Tableau 11.1

### Nombre d'établissements culturels de divers types, Saguenay–Lac-Saint-Jean, 2007 et 2008

	Établissements		Ratio région/Québec	Établissements <sup>1</sup> par 100 000 habitants	
	2007	2008		Région	Ensemble du Québec
	n	n	2008 <sup>1</sup>	2008	n
Centres d'artistes	6	6	9,1	2,2	0,9
Salles de spectacles	31	33	6,1	12,1	6,9
Institutions muséales <sup>2</sup>	18	18	4,2	6,6	5,5
Bibliothèques publiques autonomes : points de services	17	..	..	..	..
Bibliothèques publiques affiliées	47	..	..	..	..
Librairies	14	14	3,7	5,1	4,8
Cinémas et ciné-parcs	7	7	5,8	2,6	1,6
Écrans	22	22	2,8	8,1	10,1
Stations de radio privées et communautaires	11	11	6,8	4,0	2,1

1. À l'exception du nombre d'écrans par 100 000 habitants.

2. Comprennent les établissements qui ont répondu à l'Enquête sur la fréquentation des institutions muséales ainsi que ceux qui n'ont pas donné suite au questionnaire d'enquête. Excluent les institutions muséales fermées en 2008 ou incapables de fournir des données.

Source : Institut de la statistique du Québec, Observatoire de la culture et des communications du Québec.

Le faible nombre d'écrans de cinéma dans la région (22) explique, en partie, que la faible assistance dénombrée au Saguenay–Lac-Saint-Jean est inférieure à celle de l'ensemble du Québec (1 840 entrées par 1 000 habitants contre 2 851 au Québec). Toutefois, ce résultat est légèrement supérieur à celui enregistré dans les autres régions éloignées<sup>1</sup> du Québec. Par ailleurs, en 2008, les 18 institutions muséales du Saguenay–Lac-Saint-Jean enregistrent 1 124 visiteurs par 1 000 habitants, en baisse par rapport à 2007. Au même moment, les entrées aux spectacles payants en arts de la scène, après une importante chute en 2007, sont en hausse, passant de 473 par 1 000 habitants à 577 en 2008. En fonction de la taille de la population, la fréquentation des activités culturelles est moins élevée au Saguenay–Lac-Saint-Jean que dans l'ensemble du Québec.

1. HARVEY, Fernand et Andrée FORTIN (1995). *La nouvelle culture régionale*, Québec, Institut québécois de recherche sur la culture, p.29-32.

Tableau 11.2

**Statistiques relatives à certaines activités culturelles, Saguenay–Lac-Saint-Jean, 2007 et 2008**

	Unité	Activités culturelles	Activités culturelles par 1 000 habitants		Ratio région/Québec
		2008	2007	2008	2008
Spectacles payants en arts de la scène					
Représentations	n	471	1,4	1,7	2,8
Entrées	n	157 361	472,9	577,2	2,2
Assistance des cinémas					
Entrées	n	501 600	2 129,6	1 840,0	2,3
Fréquentation des institutions muséales					
Entrées	n	306 333	1 167,2	1 123,7	2,4
Fréquentation des bibliothèques publiques					
Nombre de prêts	n	..	5 775,1	..	...
Ventes de livres par les librairies					
Ventes de livres neufs <sup>1</sup>	\$	10 233 195	36,95	37,54	2,0

Source : Institut de la statistique du Québec, Observatoire de la culture et des communications du Québec.

## Concepts et définitions

### Territoire

#### Couverture du sol

Les données de couverture du sol, GéoBase, circa 2000-vectorielle (CSC2000-V) sont le résultat de la vectorisation de données matricielles thématiques issues de la classification d'orthoimages Landsat 5 et Landsat 7 des zones forestières et agricoles du Canada et des territoires du Nord. La couverture forestière provient du projet d'Observation de la Terre pour le développement durable des forêts (OTDD), initiative du Service canadien des forêts (SCF). La couverture agricole provient du Service national d'information sur les terres et les eaux (SNITE) d'Agriculture et Agroalimentaire Canada (AAC) et la couverture du sol des territoires du Nord a été réalisée par le Centre canadien de télédétection (CCT). La précision cartographique circulaire normalisée (PCCN) est de 30 mètres ou mieux. Cette précision est basée sur les orthoimages Landsat 7.

#### Données non disponible

Données non disponibles, étendues non classifiées en raison de la présence de nuages, d'ombre ou d'autres facteurs de qualité des images.

#### Eau

Lacs, réservoirs, fleuves, rivières, ruisseaux et étendues d'eau salée.

#### Glacé, roche, terrain découvert

Principalement des étendues non végétalisées et non mises en valeur. Cette catégorie inclut les glaciers, la roche, les sédiments, les brûlis, la blocaille, les mines et les autres surfaces naturellement non végétalisées. D'autres étendues modifiées par l'activité humaine peuvent être représentées dans cette classe. Cette catégorie exclut les étendues agricoles en jachère.

#### Zones développées

Étendues principalement construites ou mises en valeur incluant la végétation associée à ces catégories de couverture. Elles peuvent inclure les surfaces occupées par les routes, les voies ferrées, les bâtiments et les étendues revêtues, les régions urbaines, les parcs, les sites industriels, les ouvrages miniers et les fermes.

### Bryophytes et lichens

Composés de bryophytes (mousses, hépatiques et cératophylles) et de lichens (types foliacés et fruticuleux, mais pas de type crustacé). La couverture végétale de bryophytes et lichens doit s'étendre sur au moins 20 % de la surface ou doit composer au moins le tiers de la végétation totale. Cette catégorie comprend également les prairies alpines, les étendues d'herbes et d'autres végétations herbacées indigènes, incluant des étendues d'arbustes.

#### Arbustes

Principalement les étendues occupées par une végétation ligneuse relativement basse (généralement  $\pm 2$  mètres). Elles peuvent inclure des étendues herbeuses ou des prairies humides portant une végétation ligneuse et les forêts en voie de régénération.

#### Terres humides

Étendues où la surface de saturation se situe au niveau, à proximité ou au-dessus de la surface du sol pendant un intervalle d'assez longue durée pour que s'y manifestent des processus aquatiques ou de milieux humides.

#### Plantes herbacées et toundra

Plantes vasculaires sans tige ligneuse (graminées, herbacées latifoliées ou graminoides, et plantes cultivées). La couverture végétale de plantes herbacées et toundra doit s'étendre sur au moins 20 % de la surface ou doit composer au moins le tiers de la végétation totale.

#### Terres agricoles cultivées

Cette catégorie inclut les cultures annuelles et vivaces et exclut les prairies.

#### Forêt de conifères

Forêt principalement composée de conifères ou végétation arborescente à feuillage persistant. Cette catégorie peut inclure des étendues de forêt mixte et d'arbustes.

#### Forêt de feuillus

Forêts et étendues boisées principalement composées de feuillus. Cette catégorie peut inclure des étendues de forêt mixte et d'arbustes.

**Forêt mixte**

Forêts et étendues boisées composées de conifères et de feuillus.

**Démographie****Accroissement naturel**

Variation de l'effectif d'une population due au solde des naissances et des décès.

**Âge médian**

Âge qui sépare la population en deux groupes d'effectifs égaux.

**Génération**

Ensemble des personnes nées au cours d'une période donnée, généralement une année civile.

**Indice synthétique de fécondité**

Nombre moyen d'enfants par femme dans une génération qui connaîtrait, au cours de sa vie féconde, les conditions de fécondité observées une année donnée.

**Solde migratoire interne**

Dans une région administrative, pertes ou gains nets résultant des échanges migratoires avec les autres régions administratives au cours d'une année (synonyme de solde migratoire interrégional). Dans une MRC, pertes ou gains nets résultant des échanges migratoires avec les autres MRC, y compris celles de sa propre région administrative.

**Solde migratoire interrégional**

Pertes ou gains nets résultant des échanges migratoires avec les autres régions administratives au cours d'une année.

**Taux d'accroissement annuel moyen**

Variation annuelle moyenne de l'effectif d'une population au cours d'une période donnée rapportée à la population moyenne de la période (exprimée en pour mille).

**Taux d'accroissement total**

Variation de l'effectif d'une population au cours d'une période donnée rapportée à la population en début de période.

**Marché du travail****Chômeur**

Personne disponible pour travailler qui est sans emploi et qui cherche activement un emploi.

**Emploi**

Ensemble des personnes résidant dans un territoire donné et ayant effectué un travail quelconque contre rémunération ou en vue d'obtenir un bénéfice ainsi que les personnes absentes de leur travail mais qui maintiennent un lien d'emploi.

**Population active**

Population civile de 15 ans et plus, hors institution et hors réserve, qui sont en emploi ou en chômage.

**Taux d'activité**

Population active exprimée en pourcentage de la population de 15 ans et plus.

**Taux d'emploi**

Nombre de personnes actives exprimé en pourcentage de la population de 15 ans et plus.

**Taux de chômage**

Nombre de chômeurs exprimé en pourcentage de la population active.

**Taux de travailleurs**

Nombre de travailleurs divisé par la population des 25-64 ans.

**Travailleur**

Particulier âgé entre 25 et 64 ans ayant des revenus d'emploi ou d'entreprise comme principale source de revenu et résidant dans un territoire donné.

## Comptes économiques

### Autres sources de revenu

Comprennent les transferts des non-résidents et des sociétés aux particuliers.

### Base économique

Pour classer une industrie comme base économique, on calcule le quotient de localisation. Si le quotient de localisation normalisé d'une industrie est plus grand que 0 dans une région, cette industrie sera considérée comme base économique de cette région. Les bases économiques sont en fait les activités qui expliquent la croissance ou le déclin d'un territoire. Elles permettent de mieux définir la personnalité économique particulière ou encore la structure d'un territoire. À long terme, au cours du temps, les bases économiques d'un territoire peuvent se modifier.

### Impôts, cotisations et autres transferts

Comprennent les impôts directs, les cotisations au régime d'assurance sociale et autres transferts courants versés pas les particuliers aux administrations publiques, tels que les primes d'assurance médicaments, les licences, les permis et les amendes.

### Produit intérieur brut

Valeur sans double compte des biens et services produits dans le territoire économique d'une région au cours d'une période donnée, sans égard au caractère étranger ou non de la propriété des facteurs de production. Le PIB aux prix de base correspond au PIB calculé aux prix du marché, moins les prélèvements fiscaux applicables aux produits, plus les subventions à la consommation.

### Quotient de localisation

Le quotient de localisation est défini comme la fraction de la valeur ajoutée d'une industrie qui est produite dans une région donnée, sur la fraction du PIB du Québec produit dans la même région. Si ce rapport est supérieur à 1, cette industrie contribue proportionnellement plus au PIB de la région qu'à celui du Québec.

### Revenu d'emploi

Comprend la somme des salaires et traitement, du revenu supplémentaire de travail, du revenu net des entreprises individuelles non agricoles, loyers compris, et du revenu net reçu par les exploitants agricoles au titre de la production agricole.

### Revenu de placement

Comprend les dividendes, les intérêts sur les obligations canadiennes, les intérêts hypothécaires allant aux particuliers, les intérêts sur dépôts et les intérêts accumulés dans les régimes privés de pension, les caisses d'assurance vie et les intérêts sur les placements effectués par des associations de particuliers. Les gains en capital sont exclus.

### Revenu personnel

Somme de tous les revenus reçus par les particuliers et entreprises individuelles résidant dans un territoire donné, qu'il s'agisse de gains au titre de la production courante ou de transferts courants d'autres secteurs, plus les revenus de placement que les associations de particuliers accumulent pour leur propre compte ou celui des particuliers.

### Revenu personnel disponible

Revenu personnel moins les impôts directs des particuliers, des cotisations d'assurance sociale et autres transferts courants aux administrations publiques.

### Transferts des administrations publiques

Comprennent les paiements tels les prestations fiscales et les crédits d'impôt pour enfants, les prestations d'assurance-emploi, les pensions de vieillesse, les prestations d'aide sociale, les bourses et subventions de recherche, les prestations d'indemnisation des accidents de travail, les subventions aux autochtones et à leurs organisations, les pensions versées en vertu du Régime de pensions du Canada et du Régime de rentes du Québec, les allocations aux anciens combattants, les prestations du Régime québécois d'assurance parentale.

## Exportations

### Registre des exportateurs

Le Registre des exportateurs canadiens couvre la période de 1993 à 2007. Le Registre des exportateurs est un programme de statistiques économiques de Statistique Canada qui fait partie d'un cadre plus vaste appelé le Registre des entreprises de Statistique Canada; ce dernier est un répertoire central d'information sur les entreprises qui ont des activités au Canada. Pour faire partie du Registre des exportateurs canadiens, un établissement doit avoir exporté des marchandises vers d'autres pays pour une valeur de 30 000 \$ et plus durant au moins une des années comprises entre 1993 et la dernière année où les données sont disponibles. De très petits exportateurs – ceux qui n'atteignent jamais le seuil annuel de 30 000 \$ – en sont donc exclus. Par ailleurs, les exportations de services, ainsi que les exportations d'une province dirigées vers les autres provinces canadiennes, ne sont pas couvertes par le Registre des exportateurs canadiens.

### Régions d'origine et classification

La répartition par province se fait selon le lieu de résidence de l'établissement exportateur, et non selon l'origine des marchandises exportées. Les établissements sont classés conformément aux catégories du Système de classification des industries de l'Amérique du Nord (SCIAN), qui englobe toutes les activités économiques et qui est commun au Canada, aux États-Unis et au Mexique. Ainsi, un établissement dont l'activité principale est la production de services peut figurer au Registre des exportateurs canadiens s'il a exporté des marchandises, mais il sera classé dans une catégorie de services, plutôt que dans celle des biens qu'il a exportés.

## Industrie manufacturière

### Emplois à la production

Personnes travaillant à la production et au montage. Sont aussi compris les ouvriers préposés à l'entreposage, l'inspection, la manutention, l'emballage, l'emmagasinage, etc., de même que ceux des services d'entretien et de réparation, de la conciergerie, et aussi les gardiens et les contremaîtres qui font le même travail que les ouvriers qu'ils dirigent.

### Emploi total

Personnes travaillant à la production ou affectées à des activités non manufacturières d'un établissement. Les propriétaires et les associés actifs non compris dans les salariés ne sont pas considérés dans l'emploi total.

### Revenus totaux

Revenus provenant de la vente des biens fabriqués, de biens achetés pour la revente tels quels, et revenus de location, d'exploitation et de placement.

### Revenus découlant des biens fabriqués

Revenus provenant de la vente de biens fabriqués à partir des matières appartenant à l'établissement, de travaux de réparation et revenus de frais d'administration de fabrication ou de travail à forfait.

### Première destination

Première destination des biens vendus par les fabricants. Il s'agit en fait du lieu où est établi le premier client du fabricant. L'EAMEF distingue différentes destinations possibles : le Québec, les autres provinces canadiennes et territoires et les pays étrangers. Les biens vendus peuvent être utilisés pour consommation finale, pour subir une autre transformation ou pour être revendus par un tiers (par exemple, un grossiste).

## Investissements et permis de bâtir

### Investissements

Les investissements sont les dépenses en immobilisation relatives aux constructions nouvelles, aux améliorations importantes apportées à des constructions déjà existantes, ainsi qu'à l'achat de machines et d'équipement neufs. Ces dépenses comprennent également celles des particuliers au titre de la construction résidentielle, mais excluent l'achat de terrains, de constructions déjà existantes, de machines ou d'équipement d'occasion (à moins qu'ils n'aient été importés).

### Investissements du secteur public

Il s'agit de dépenses en immobilisation des entreprises publiques et de l'administration publique, effectuées aux niveaux fédéral, provincial et local. Par ailleurs, l'administration publique provinciale inclut notamment les institutions d'enseignement et les établissements de santé et de services sociaux.

## Permis de bâtir

La valeur des permis de bâtir correspond à la valeur des permis de construction émis par les municipalités de 10 000 habitants et plus, soit pour l'érection de nouveaux édifices, selon le type de construction (résidentiel, industriel, commercial, institutionnel et gouvernemental).

## Conditions de vie et bien-être

### Mesure du faible revenu

Mesure dont le seuil représente 50 % du revenu médian québécois après impôt des familles (incluant les personnes hors famille), préalablement ajusté en fonction de la taille et de la composition de la famille à l'aide d'une échelle d'équivalence. Ainsi, une famille est considérée comme à faible revenu lorsque son revenu ajusté est inférieur à ce seuil.

## Éducation

### Plus haut certificat, diplôme ou grade

Il s'agit d'une variable dérivée obtenue à partir des réponses aux questions sur les titres scolaires où l'on demandait de déclarer tous les certificats, diplômes ou grades obtenus. Cette variable comporte une hiérarchie implicite (diplôme d'études secondaires, certificat d'apprenti inscrit ou d'une école de métiers, diplôme collégial, certificat, diplôme ou grade universitaire) qui est plus ou moins reliée à la durée des divers programmes d'études « en classe » menant aux titres scolaires en question. Toutefois, au niveau détaillé de la hiérarchie, un apprenti inscrit n'a pas toujours obtenu de diplôme d'études secondaires, de même qu'une personne possédant une maîtrise n'a pas nécessairement un certificat ou un diplôme supérieur au baccalauréat. Par conséquent, même si la liste des catégories n'est pas nécessairement hiérarchique, elle donne quand même une mesure générale de la réussite scolaire (Statistique Canada, 2008).

## Santé

### Personnel infirmier

La catégorie « infirmier » inclut à la fois les personnes qui ont effectué des études collégiales ou universitaires. Les infirmiers doivent posséder le permis d'exercice de l'Ordre des infirmières et infirmiers du Québec (OIIQ) ou être en attente de le recevoir (MSSS, 2003). Les « infirmiers auxiliaires » sont les personnes qui détiennent un diplôme en soins infirmiers de 5<sup>e</sup> secondaire et les « préposés aux bénéficiaires » font plutôt référence aux personnes qui ont suivi une formation *ad hoc* dans une institution d'enseignement reconnue (St-Pierre, 2001).

### Personnel directement affecté aux soins

Le nombre de personnes directement affectées aux soins est calculé en « équivalent temps complet (ETC) » basé sur le décompte du nombre d'heures travaillées ou payées dans un établissement. Il est calculé par titre d'emploi et il est égal au quotient des heures travaillées ou payées par le nombre d'heures régulières de travail d'un employé à temps complet régulier dans ce titre d'emploi (MSSS, 2003). La région des personnes directement affectées aux soins est celle de traitement, donc celle de l'établissement où la personne travaille.

### Taux d'occupation des lits dressés

Rapport, pour une année financière donnée, du nombre de jours-présence, pour une unité de service donnée, au nombre de lits dressés ou places internes observé au 31 mars de la même année, pour la même unité de service multiplié par 365 (INFO-STATS, 2005).

## Culture et communications

### Bibliothèque publique affiliée

Bibliothèque desservant une municipalité de moins de 5 000 habitants et affiliée à un centre régional de services aux bibliothèques publiques.

### Centre d'artistes

Centre d'artistes en arts visuels et en arts médiatiques soutenu par le Conseil des arts et des lettres du Québec.

### Institution muséale

Regroupe les musées, les centres d'exposition et les lieux d'interprétation.

### Point de service d'une bibliothèque publique autonome

Antenne d'une bibliothèque publique qui dessert une municipalité de 5 000 habitants et plus ou d'une bibliothèque publique qui dessert une municipalité de moins de 5 000 habitants et qui n'est pas affiliée à un centre régional de services aux bibliothèques publiques.

### Salle de spectacle

Salle ou lieu où sont présentés des spectacles payants en arts de la scène, selon l'Enquête sur la fréquentation des spectacles de l'Institut de la statistique du Québec.

### Spectacle payant en arts de la scène

Représentation payante d'un spectacle de théâtre, de danse, de musique, de chanson ou de variétés, à l'exclusion des spectacles où le droit d'entrée prend la forme d'un passeport ou d'un macaron valide pour l'ensemble d'un festival, des spectacles privés et des spectacles amateurs.

## Tableau comparatif pour les régions administratives

	PIB par habitant		Revenu personnel disponible par habitant		Taux de chômage	Taux de faible revenu des familles	Dép. en immob.	Population au 1 <sup>er</sup> juillet	
	2009 <sup>ep</sup>	Var. 09/08	2009 <sup>p</sup>	Var. 09/08	2009	2007	Var. 10/09	2009 <sup>p</sup>	TAAM <sup>1</sup> 2006-2009
	\$	%	\$	%	%	%	%	n	pour mille
Bas-Saint-Laurent	28 377	0,0	22 315	1,7	9,2	7,7	- 1,7	200 756	- 1,3
<b>Saguenay-Lac-Saint-Jean</b>	<b>33 303</b>	<b>- 2,6</b>	<b>23 599</b>	<b>2,0</b>	<b>10,0</b>	<b>7,4</b>	<b>3,6</b>	<b>273 264</b>	<b>- 1,0</b>
Capitale-Nationale	40 449	- 0,3	27 429	4,0	5,2	6,3	4,9	687 810	9,4
Mauricie	30 478	- 1,5	22 917	1,2	9,6	10,0	- 5,1	262 399	2,7
Estrie	29 449	- 2,1	23 364	0,6	7,5	9,1	1,5	307 389	7,0
Montréal	50 012	- 1,1	27 462	1,9	11,1	16,8	1,8	1 906 811	5,9
Outaouais	28 944	- 0,1	26 104	5,8	6,3	9,4	10,6	358 872	13,3
Abitibi-Témiscamingue	34 834	- 1,4	25 192	1,4	9,5	8,6	20,4	145 886	2,3
Côte-Nord	48 689	- 1,8	26 491	2,0	9,7	10,1	56,8	95 704	- 3,0
Nord-du-Québec	73 785	0,3	29 415	- 47,9	9,7	17,5	18,9	41 479	9,8
Gaspésie-Îles-de-la-Madeleine	23 263	0,9	21 580	2,6	15,6	10,4	36,3	94 067	- 3,9
Chaudière-Appalaches	32 216	- 1,5	24 725	1,5	5,9	5,7	- 4,3	403 011	5,1
Laval	31 006	- 1,6	26 442	0,5	7,6	8,0	- 10,8	391 893	17,0
Lanaudière	23 140	- 1,6	24 619	1,5	8,2	8,1	- 1,6	457 962	18,1
Laurentides	29 469	- 1,5	26 137	2,2	7,8	8,1	- 3,3	542 416	15,1
Montérégie	30 404	- 1,9	26 966	2,1	7,6	8,0	2,6	1 428 475	10,8
Centre-du-Québec	32 707	- 2,9	22 972	- 0,1	7,1	8,5	- 16,1	230 685	6,9
<b>Ensemble du Québec</b>	<b>36 161</b>	<b>- 1,4</b>	<b>26 031</b>	<b>1,5</b>	<b>8,5</b>	<b>9,9</b>	<b>3,6</b>	<b>7 828 879</b>	<b>8,5</b>

1. TAAM : taux d'accroissement annuel moyen.

2. La région du Nord-du-Québec est incluse dans la Côte-Nord.

## Tableau comparatif pour les MRC et TE de la région du Saguenay-Lac-Saint-Jean

	Revenu personnel disponible par habitant		Taux de travailleurs de 25 à 64 ans	Taux de faible revenu des familles	Population au 1 <sup>er</sup> juillet		Accroissement naturel	Solde migratoire interne
	2009 <sup>p</sup>	Var. 09/08	2009 <sup>p</sup>	2007	2009 <sup>p</sup>	TAAM <sup>1</sup> 2006-2009	2009 <sup>p</sup>	2008-2009 <sup>2</sup>
	\$	%	%	%	n	pour mille	n	n
<b>Saguenay-Lac-Saint-Jean</b>	<b>23 599</b>	<b>2,0</b>	<b>69,9</b>	<b>7,4</b>	<b>273 264</b>	<b>- 1,0</b>	<b>531</b>	<b>- 659</b>
Le Domaine-du-Roy	22 872	0,7	67,7	8,8	31 899	- 2,5	70	- 228
Maria-Chapdelaine	21 702	- 1,0	69,9	7,9	25 494	- 5,4	57	- 169
Lac-Saint-Jean-Est	23 305	2,3	70,6	6,7	51 711	1,5	133	77
Saguenay	24 465	2,7	70,7	7,3	143 564	- 2,1	149	- 538
Le Fjord-du-Saguenay	21 778	1,8	66,8	7,7	20 596	7,5	122	199
<b>Ensemble du Québec</b>	<b>26 031</b>	<b>1,5</b>	<b>72,5</b>	<b>9,9</b>	<b>7 828 879</b>	<b>8,5</b>	<b>31 400</b>	<b>...</b>

1. TAAM : taux d'accroissement annuel moyen.

2. Année du 1<sup>er</sup> juillet au 30 juin.

## Saguenay–Lac-Saint-Jean

---

Superficie en terre ferme (2009) .....	95 781,6 km <sup>2</sup>
Densité de population (2009).....	2,9 hab./km <sup>2</sup>
Population totale (2009 <sup>p</sup> ).....	273 264 hab.
Accroissement naturel (2009 <sup>p</sup> ).....	531 hab.
Solde migratoire interrégional (2008-2009) <sup>1</sup> .....	–659 hab.
PIB aux prix de base (2009).....	9 100,4 M\$
PIB par habitant (2009).....	33 303 \$
Revenu personnel disponible par habitant (2009).....	23 599 \$
Emplois (2009) .....	119,9 k
Taux d'activité (2009) .....	59,7 %
Taux d'emploi (2009).....	53,8 %
Taux de chômage (2009) .....	10,0 %
Taux de faible revenu des familles (2007).....	7,4 %
Dépenses en immobilisation (2010).....	1 870,4 M\$

1. Année du 1<sup>er</sup> juillet au 30 juin.