

Bulletin sociodémographique

Volume 25, numéro 4 | Mars 2021

Un aperçu de la situation démographique au Québec en 2020

par la Direction des statistiques sociodémographiques

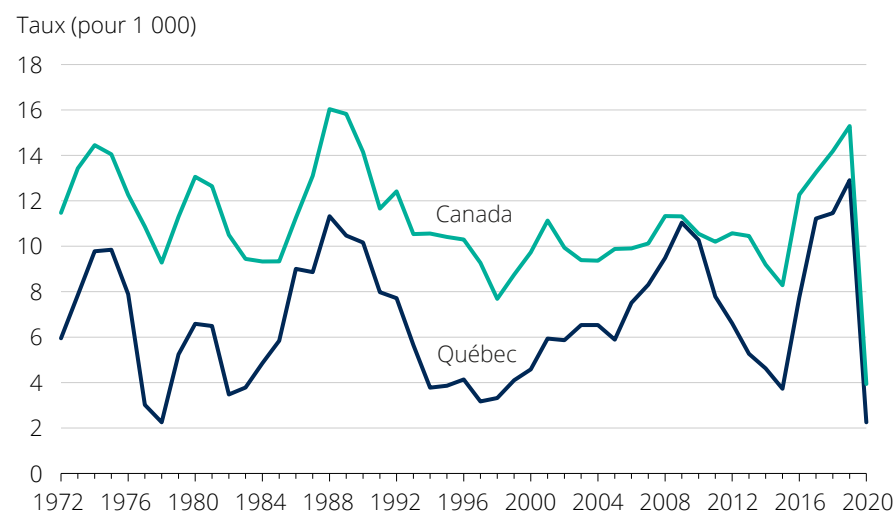
Au 1^{er} janvier 2021, le Québec compte 8 575 950 habitants. La population s'est accrue de seulement 19 300 personnes au cours de l'année 2020, comparativement à près de 110 000 en 2019. Cet important ralentissement est lié à la pandémie de COVID-19, qui a considérablement réduit les gains migratoires internationaux et accru le nombre de décès en 2020.

D'une croissance démographique record à l'une des plus faibles jamais enregistrées

La population du Québec est estimée à 8 575 950 personnes au 1^{er} janvier 2021, comparativement à 8 556 650 au début de 2020, soit une croissance de 19 300 habitants. Cela correspond à un taux d'accroissement démographique de 2,3 pour mille (figure 1). Ce faible taux marque l'arrêt abrupt de l'élan démographique observé au cours des années 2017 à 2019 alors que le taux s'était maintenu au-dessus de 10 pour mille. Avant de chuter en 2020, le taux d'accroissement démographique avait atteint 12,9 pour mille en 2019, le plus élevé depuis que des données comparables sont disponibles, soit depuis 1972. À l'inverse, le taux de 2020 est le plus faible de la série, avec celui de l'année 1978. Un tel ralentissement s'observe dans toutes les provinces canadiennes (voir l'encadré de la page 5), ce qui explique que le taux d'accroissement démographique de l'ensemble du Canada affiche, et de loin, son niveau le plus bas en 2020.

Figure 1

Taux d'accroissement démographique total, Québec et Canada, 1972-2020



Source : Statistique Canada, Estimations démographiques (mars 2021). Adapté par l'Institut de la statistique du Québec.

Les données trimestrielles montrent que l'année 2020 avait commencé avec une croissance démographique semblable à celle des années précédentes, mais la pandémie de COVID-19, qui a frappé le Québec à compter de la mi-mars, a entraîné une rupture subite de tendance qui a marqué tout le reste de l'année (figure 8 et tableau 2 à la fin du bulletin). Ainsi, tandis que la population québécoise a augmenté de 15 400 personnes au cours du premier trimestre de 2020, le gain n'a été que de 3 900 personnes pour les trois autres trimestres cumulés.

L'évolution annuelle des différentes composantes de l'accroissement démographique est présentée dans le tableau 1. On peut voir que la diminution de l'accroissement lié aux échanges migratoires externes a joué un rôle prépondérant dans le ralentissement de la croissance démographique du Québec en 2020. Au total, lorsque l'on tient compte à la fois des soldes migratoires international et interprovincial et du solde des résidents non permanents, l'accroissement migratoire est passé d'un sommet de 93 300 personnes en 2019 à 12 000 personnes en 2020. Cette baisse est attribuable à la réduction importante des gains liés aux résidents non permanents de même qu'à la diminution du nombre d'immigrants. L'accroissement naturel, soit la différence entre les naissances et les décès, s'est également réduit, passant de 16 500 en 2019 à 7 300 en 2020. Cette évolution s'explique par une baisse des naissances, mais surtout une hausse des décès. Les prochaines sections s'attardent plus en détail à chacune de ces composantes démographiques.

Les estimations de la population

Les estimations de la population du Québec sont diffusées par Statistique Canada. Fondées sur les comptes des recensements, les estimations sont rajustées afin de tenir compte du sous-dénombrement net des recensements et des réserves indiennes partiellement dénombrées.

Les données les plus récentes (2016 et suivantes) ne sont pas définitives. Elles sont fondées sur les comptes rajustés du Recensement de 2016 auxquels est ajoutée une estimation du bilan des différents événements démographiques survenus par la suite (naissances, décès et mouvements migratoires). Comme plusieurs de ces composantes ne sont pas définitives (obtenues par modélisation ou tirées de sources disponibles rapidement, mais moins précises), les estimations peuvent changer au fil des révisions. De plus, les données feront l'objet d'une révision pour s'arrimer aux comptes rajustés du Recensement de 2021 lorsque ceux-ci seront connus ; c'est alors que les estimations des années 2016 et suivantes deviendront définitives. Par conséquent, une certaine prudence est de mise dans l'interprétation des résultats les plus récents.

Les données sur les composantes migratoires

Les données sur les migrations internationales, les migrations interprovinciales et les résidents non permanents sont produites par Statistique Canada à partir de différentes sources de données administratives. Pour les années 2018 et suivantes, plusieurs de ces données feront encore l'objet de révision. Différentes publications de Statistique Canada précisent les méthodes d'estimations et les limites des données sur les composantes migratoires (voir notamment Statistique Canada 2016 et 2020).

Les données sur les naissances et les décès

Les données sur les naissances et les décès proviennent du Registre des événements démographiques du Québec, tenu par l'Institut de la statistique du Québec. Dans le présent document, les données sur les naissances de l'année 2020 et sur les décès des années 2019 et 2020 sont provisoires. Les données provisoires sont produites en se basant sur une très large proportion d'événements déjà présents au fichier et sur une estimation des cas manquants (naissances et décès de personnes résidant au Québec survenus hors Québec, décès soumis à l'attention d'un coroner, etc.). Les données définitives, complètes et validées, sont habituellement disponibles environ 12 mois (naissances) et 24 mois (décès) après la fin de l'année.

Tableau 1

Population et composantes de l'accroissement démographique, Québec, 1972-2021

| Année | Population au 1 ^{er} janvier | Accroissement total | Accroissement naturel | Naissances | Décès | Accroissement migratoire externe total | Solde migratoire international | Solde migratoire inter-provincial | Solde des résidents non permanents | Écart résiduel ¹ |
|-------------------|---------------------------------------|---------------------|-----------------------|------------|--------|--|--------------------------------|-----------------------------------|------------------------------------|-----------------------------|
| n | | | | | | | | | | |
| 1972 | 6 152 950 | 36 728 | 45 593 | 88 118 | 42 525 | - 4 970 | 14 208 | - 19 891 | 713 | 3 895 |
| 1973 | 6 189 678 | 48 790 | 46 360 | 89 412 | 43 052 | 6 993 | 20 015 | - 14 730 | 1 708 | 4 563 |
| 1974 | 6 238 468 | 61 315 | 48 096 | 91 433 | 43 337 | 14 312 | 26 419 | - 11 852 | - 255 | 1 093 |
| 1975 | 6 299 783 | 62 342 | 52 731 | 96 268 | 43 537 | 11 754 | 22 354 | - 12 340 | 1 740 | 2 143 |
| 1976 | 6 362 125 | 50 450 | 54 221 | 98 022 | 43 801 | 1 932 | 24 616 | - 22 231 | - 453 | 5 703 |
| 1977 | 6 412 575 | 19 444 | 54 084 | 97 266 | 43 182 | - 24 291 | 14 467 | - 38 498 | - 260 | 10 349 |
| 1978 | 6 432 019 | 14 510 | 52 549 | 96 202 | 43 653 | - 28 301 | 9 125 | - 36 955 | - 471 | 9 738 |
| 1979 | 6 446 529 | 33 899 | 57 100 | 99 893 | 42 793 | - 12 940 | 15 578 | - 30 306 | 1 788 | 10 261 |
| 1980 | 6 480 428 | 42 830 | 53 983 | 97 498 | 43 515 | - 2 559 | 19 860 | - 25 684 | 3 265 | 8 594 |
| 1981 | 6 523 258 | 42 487 | 52 482 | 95 247 | 42 765 | - 331 | 17 571 | - 22 707 | 4 805 | 9 664 |
| 1982 | 6 565 745 | 22 891 | 47 055 | 90 540 | 43 485 | - 13 637 | 16 672 | - 27 556 | - 2 753 | 10 527 |
| 1983 | 6 588 636 | 24 992 | 43 589 | 87 739 | 44 150 | - 8 112 | 11 318 | - 21 028 | 1 598 | 10 485 |
| 1984 | 6 613 628 | 32 150 | 43 066 | 87 610 | 44 544 | - 436 | 10 135 | - 11 175 | 604 | 10 480 |
| 1985 | 6 645 778 | 38 921 | 40 346 | 86 008 | 45 662 | 9 062 | 11 363 | - 6 876 | 4 575 | 10 487 |
| 1986 | 6 684 699 | 60 402 | 37 615 | 84 579 | 46 964 | 26 916 | 15 178 | - 2 211 | 13 949 | 4 129 |
| 1987 | 6 745 101 | 60 102 | 35 974 | 83 600 | 47 626 | 23 478 | 22 836 | - 6 448 | 7 090 | - 650 |
| 1988 | 6 805 203 | 77 399 | 38 377 | 86 358 | 47 981 | 38 108 | 22 082 | - 6 878 | 22 904 | - 914 |
| 1989 | 6 882 602 | 72 517 | 43 415 | 91 751 | 48 336 | 28 000 | 30 037 | - 9 209 | 7 172 | - 1 102 |
| 1990 | 6 955 119 | 71 122 | 49 362 | 98 013 | 48 651 | 21 044 | 37 450 | - 9 029 | - 7 377 | - 716 |
| 1991 | 7 026 241 | 56 404 | 48 105 | 97 348 | 49 243 | 19 606 | 45 280 | - 12 300 | - 13 374 | 11 307 |
| 1992 | 7 082 645 | 54 869 | 47 091 | 96 054 | 48 963 | 27 637 | 41 039 | - 9 785 | - 3 617 | 19 859 |
| 1993 | 7 137 514 | 40 409 | 40 491 | 92 322 | 51 831 | 19 765 | 36 994 | - 7 426 | - 9 803 | 19 847 |
| 1994 | 7 177 923 | 27 151 | 39 028 | 90 417 | 51 389 | 7 973 | 18 567 | - 10 252 | - 342 | 19 850 |
| 1995 | 7 205 074 | 27 878 | 34 536 | 87 258 | 52 722 | 13 231 | 18 200 | - 10 248 | 5 279 | 19 889 |
| 1996 | 7 232 952 | 29 993 | 32 852 | 85 130 | 52 278 | 4 435 | 20 935 | - 15 358 | - 1 142 | 7 294 |
| 1997 | 7 262 945 | 23 063 | 25 443 | 79 724 | 54 281 | - 2 357 | 16 768 | - 17 559 | - 1 566 | 23 |
| 1998 | 7 286 008 | 24 230 | 21 559 | 75 865 | 54 306 | 2 509 | 16 327 | - 14 512 | 694 | - 162 |
| 1999 | 7 310 238 | 30 031 | 18 640 | 73 599 | 54 959 | 10 983 | 20 003 | - 11 712 | 2 692 | - 408 |
| 2000 | 7 340 269 | 33 709 | 18 723 | 72 010 | 53 287 | 14 848 | 23 196 | - 11 233 | 2 885 | - 138 |
| 2001 | 7 373 978 | 43 904 | 19 327 | 73 699 | 54 372 | 27 086 | 29 079 | - 7 089 | 5 096 | 2 509 |
| 2002 | 7 417 882 | 43 634 | 16 730 | 72 478 | 55 748 | 30 931 | 32 069 | - 3 095 | 1 957 | 4 027 |
| 2003 | 7 461 516 | 48 892 | 18 944 | 73 916 | 54 972 | 34 153 | 33 750 | - 221 | 624 | 4 205 |
| 2004 | 7 510 408 | 49 217 | 18 454 | 74 068 | 55 614 | 35 023 | 37 186 | - 2 972 | 809 | 4 260 |
| 2005 | 7 559 625 | 44 633 | 20 353 | 76 341 | 55 988 | 28 329 | 36 423 | - 7 156 | - 938 | 4 049 |
| 2006 | 7 604 258 | 57 325 | 27 528 | 81 962 | 54 434 | 28 103 | 39 246 | - 11 828 | 685 | - 1 694 |
| 2007 | 7 661 583 | 63 930 | 27 705 | 84 453 | 56 748 | 31 158 | 38 937 | - 12 675 | 4 896 | - 5 067 |
| 2008 | 7 725 513 | 73 602 | 30 716 | 87 865 | 57 149 | 37 922 | 37 983 | - 9 707 | 9 646 | - 4 964 |
| 2009 | 7 799 115 | 86 602 | 30 848 | 88 891 | 58 043 | 50 598 | 43 997 | - 4 247 | 10 848 | - 5 156 |
| 2010 | 7 885 717 | 81 468 | 29 595 | 88 436 | 58 841 | 46 915 | 47 960 | - 4 348 | 3 303 | - 4 958 |
| 2011 | 7 967 185 | 62 313 | 29 079 | 88 618 | 59 539 | 42 677 | 43 965 | - 5 740 | 4 452 | 9 443 |
| 2012 | 8 029 498 | 53 273 | 27 926 | 88 933 | 61 007 | 42 399 | 47 306 | - 8 975 | 4 068 | 17 052 |
| 2013 | 8 082 771 | 42 707 | 27 552 | 88 867 | 61 315 | 32 410 | 43 778 | - 13 346 | 1 978 | 17 255 |
| 2014 | 8 125 478 | 37 654 | 24 793 | 88 037 | 63 244 | 30 047 | 40 717 | - 14 503 | 3 833 | 17 186 |
| 2015 | 8 163 132 | 30 492 | 22 865 | 87 050 | 64 185 | 24 835 | 39 115 | - 14 200 | - 80 | 17 208 |
| 2016 | 8 193 624 | 63 826 | 22 735 | 86 324 | 63 589 | 47 218 | 45 137 | - 10 590 | 12 671 | 6 127 |
| 2017 | 8 257 450 | 93 151 | 17 763 | 83 855 | 66 092 | 75 367 | 45 865 | - 5 992 | 35 494 | - 21 |
| 2018 ^r | 8 350 601 | 96 305 | 15 029 | 83 840 | 68 811 | 80 971 | 44 844 | - 6 116 | 42 243 | - 305 |
| 2019 ^r | 8 446 906 | 109 744 | 16 509 | 84 309 | 67 800 | 93 344 | 34 195 | - 1 502 | 60 651 | 109 |
| 2020 ^p | 8 556 650 | 19 294 | 7 300 | 81 850 | 74 550 | 11 994 | 23 601 | - 1 696 | - 9 911 | 0 |
| 2021 ^p | 8 575 944 | ... | ... | ... | ... | ... | ... | ... | ... | ... |

p Données provisoires.

r Données révisées.

1. L'écart résiduel est égal à la somme de l'accroissement naturel et de l'accroissement migratoire externe total moins l'accroissement total. Il correspond principalement à l'erreur en fin de période répartie par année intercensitaire. Un écart résiduel positif indique que la somme des composantes surestime l'accroissement total.

Sources : Statistique Canada, Estimations démographiques (mars 2021). Adapté par l'Institut de la statistique du Québec.
Institut de la statistique du Québec (naissances et décès).

Disparition des gains liés aux résidents non permanents

Un des principaux changements ayant affecté le bilan démographique du Québec en 2020 est l'effondrement des gains liés au solde des résidents non permanents (RNP)¹. Comme l'illustre la figure 2, ce solde a été négatif en 2020 (-9 900), ce qui signifie que le nombre de RNP présents au Québec s'est réduit entre le début et la fin de l'année. Ce résultat rompt avec la tendance à la hausse des années précédentes. La hausse était particulièrement forte depuis 2016 et avait culminé avec un solde record de 60 700 RNP supplémentaires en 2019. Au 1^{er} janvier 2021, le nombre de RNP au Québec est estimé à un peu plus de 250 000 (donnée non illustrée).

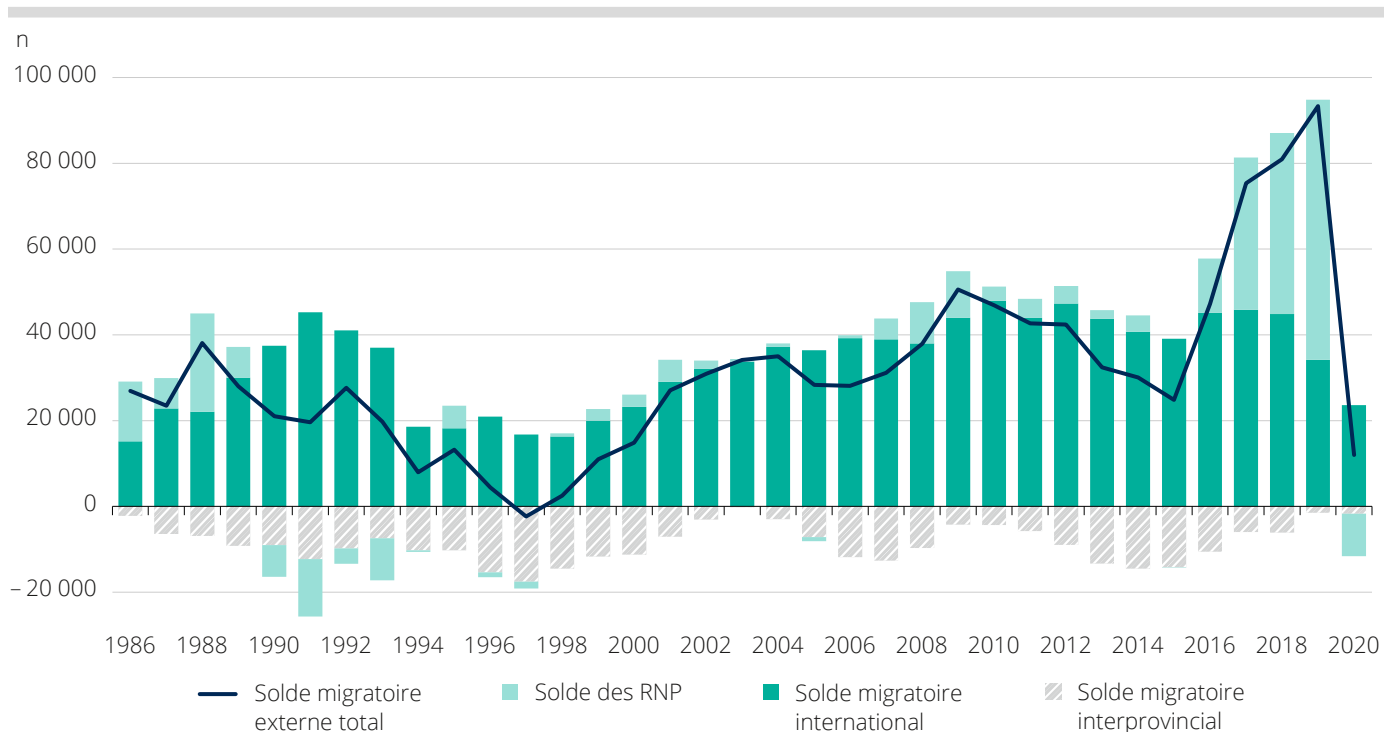
Les données sur les soldes de RNP par trimestre montrent que la rupture avec les années récentes est manifeste à compter du deuxième trimestre de 2020, soit après la mise en place à la mi-mars d'importantes restrictions aux frontières visant à freiner la propagation de la COVID-19 (figure 8 et tableau 2). De fait, le solde des RNP a été pratiquement nul au deuxième trimestre et est devenu négatif aux troisième et quatrième trimestres.

Des immigrants moins nombreux

Le solde migratoire international présenté à la figure 2 correspond à la différence entre le nombre d'immigrants et le nombre d'émigrants totaux². À l'instar du solde des résidents non permanents, ce solde a connu une baisse au Québec en 2020 : il est estimé à 23 600, en regard de 34 200 en 2019. Cette baisse découle d'une diminution notable du nombre d'immigrants, qui est passé de 40 600 en 2019 à 25 200 en 2020 (tableau 2). Soulignons que le nombre d'immigrants admis en 2019 était lui-même en baisse par rapport aux années précédentes en raison du Plan d'immigration du Québec pour l'année 2019, qui prévoyait une réduction temporaire des seuils d'admission. De 2010 à 2018, plus de 50 000 immigrants ont généralement été admis annuellement au Québec. L'estimation du nombre

Figure 2

Solde migratoire externe total et ses composantes (solde international, solde interprovincial et solde des résidents non permanents (RNP)), Québec, 1986-2020



Source : Statistique Canada, Estimations démographiques (mars 2021). Adapté par l'Institut de la statistique du Québec.

1. Les résidents non permanents (RNP) regroupent principalement les travailleurs temporaires, les étudiants étrangers et les demandeurs d'asile.
2. Les émigrants totaux correspondent à la somme des émigrants et du solde des personnes temporairement à l'étranger moins le nombre d'émigrants de retour. Il s'agit des trois composantes utilisées par Statistique Canada pour mesurer les sorties internationales. L'agence fédérale a apporté des ajustements aux estimations des composantes relatives à l'émigration en 2020 (Statistique Canada, 2020).

d'émigrants totaux est également en baisse en 2020, mais cette composante joue un rôle mineur dans le bilan démographique du Québec.

Comme pour le solde des résidents non permanents, on note une diminution du nombre d'immigrants et d'émigrants totaux à compter du deuxième trimestre de 2020, une évolution aussi à mettre en lien avec les restrictions aux frontières.

Le solde des migrations interprovinciales demeure légèrement négatif

Les échanges migratoires avec les autres provinces canadiennes demeurent une source de pertes pour le Québec, mais le déficit enregistré en 2020 (-1 700 personnes) n'a que peu bougé par rapport à 2019 (-1 500) et demeure relativement faible en regard des années précédentes (figure 2). À titre comparatif, de 2013 à 2016, le Québec a perdu chaque année plus de 10 000 personnes au profit des autres provinces.

Contrairement aux migrations internationales, les mouvements d'entrées et de sorties interprovinciales au Québec ne semblent pas avoir été fortement affectés par le contexte pandémique. Dans l'ensemble, les nombres d'entrants et de sortants interprovinciaux en 2020 sont semblables à ceux des années précédentes (figure 8 et tableau 2).

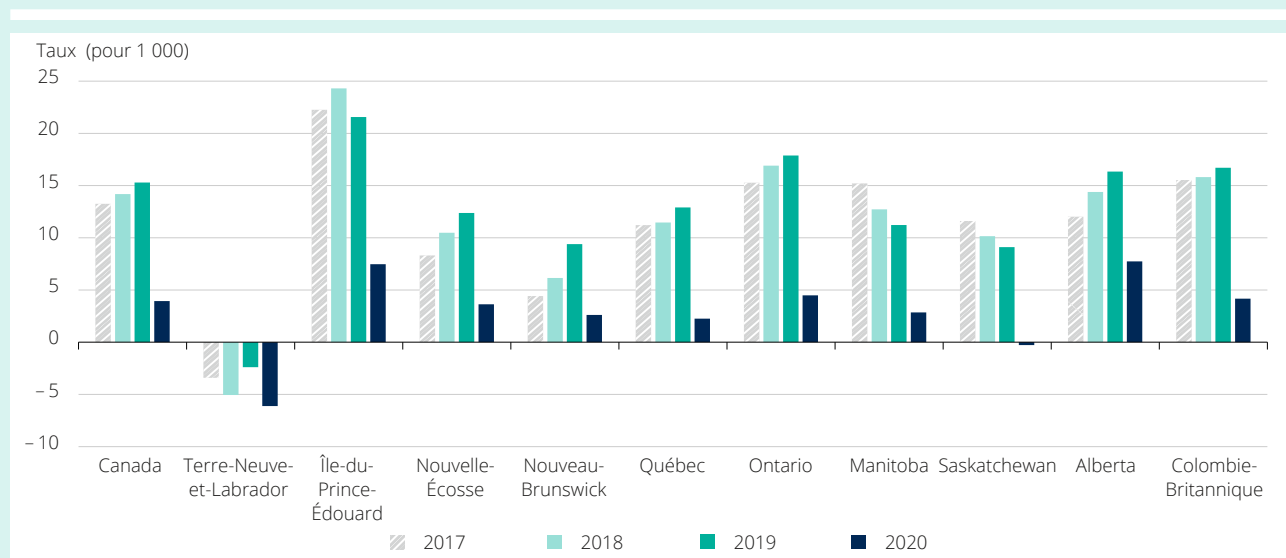
Ralentissement de la croissance démographique dans toutes les provinces canadiennes

Il n'y a pas qu'au Québec où la croissance de la population a ralenti de façon importante en raison de la pandémie de COVID-19. Dans l'ensemble du Canada, le taux d'accroissement démographique est passé de 15,3 pour mille en 2019 à 3,9 pour mille en 2020 (figure 3).

Toutes les provinces canadiennes ont vu leur croissance démographique ralentir fortement en 2020. L'Île-du-Prince-Édouard et l'Alberta affichent les taux d'accroissement les plus élevés, mais ces taux sont d'environ 8 pour mille, ce qui est largement inférieur à ceux des années précédentes. L'Ontario (4,5 pour mille) et la Colombie-Britannique (4,2 pour mille) arrivent aux troisième et quatrième rangs, mais les taux d'accroissement y sont les plus bas depuis le début de la série historique (1972). À l'instar du Québec, ces deux provinces ont été particulièrement touchées par la réduction des admissions d'immigrants et de résidents non permanents en 2020. Le Québec est pour sa part parmi les provinces où la croissance de la population a été la plus faible en 2020. Son taux d'accroissement (2,3 pour mille) est légèrement inférieur à celui du Nouveau-Brunswick (2,6 pour mille), du Manitoba (2,9 pour mille) et de la Nouvelle-Écosse (3,6 pour mille), mais supérieur à celui de Terre-Neuve-et-Labrador et de la Saskatchewan, où la population s'est réduite au cours de la dernière année.

Figure 3

Taux d'accroissement démographique, Canada et provinces, 2017 à 2020



Source : Statistique Canada, Estimations démographiques (mars 2021). Adapté par l'Institut de la statistique du Québec.

Des naissances en baisse

En 2020, 81 850 naissances ont été enregistrées au Québec selon les données provisoires. Il s'agit d'une diminution de quelque 2 500 naissances par rapport à 2019, soit une baisse de près de 3 %. Le nombre de naissances a oscillé entre 88 000 et 89 000 de 2009 à 2013, mais il évolue depuis à la baisse, l'année 2019 faisant figure d'exception avec une très légère hausse (figure 4).

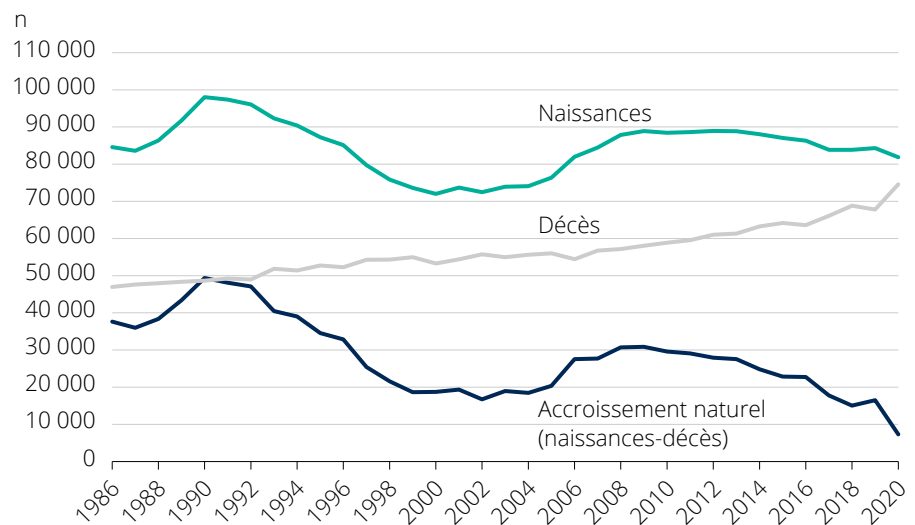
La très grande majorité des conceptions liées aux naissances de l'année 2020 se sont produites entre avril 2019 et mars 2020, soit avant que les mesures de confinement pour contrer la pandémie de COVID-19 soient instaurées au Québec. L'effet de ces mesures sur le nombre de naissances ne devrait se faire sentir qu'à compter de la toute fin de l'année 2020. Il est néanmoins possible que les restrictions aux frontières de même que la diminution des seuils d'immigration en 2019 puissent avoir eu une légère incidence à la baisse sur le nombre de naissances en 2020 en réduisant l'entrée de femmes en âge d'avoir des enfants³.

La fécondité fléchit, mais demeure au-dessus de 1,5 enfant par femme

En 2020, l'indice synthétique de fécondité fléchit et s'établit à 1,52 enfant par femme, comparativement à 1,57 en 2019 et 1,59 en 2018 (figure 5). De 2006 à 2017, l'indice s'était maintenu au-dessus de 1,6 enfant par femme, atteignant un maximum de 1,73 enfant par femme en 2008 et en 2009. Malgré la baisse, l'indice n'est pas redescendu à des niveaux aussi faibles que ceux observés au début des années 1980, deux périodes durant lesquelles la fécondité du moment a connu des creux à moins de 1,5 enfant par femme.

Figure 4

Naissances, décès et accroissement naturel, Québec, 1986-2020



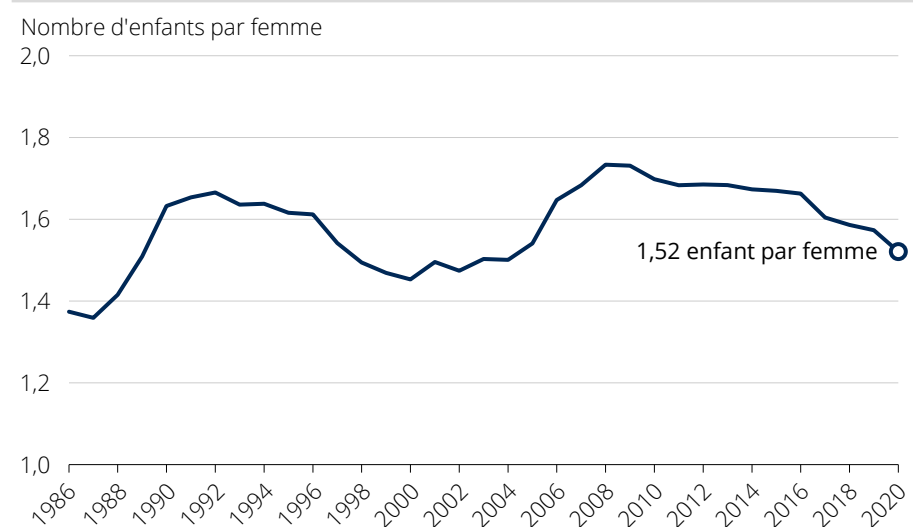
Source : Institut de la statistique du Québec.

Qu'est-ce que l'indice synthétique de fécondité ?

L'indice synthétique de fécondité correspond au nombre moyen d'enfants qu'aurait un groupe de femmes si elles connaissaient, tout au long de leur vie féconde, les niveaux de fécondité par âge d'une année donnée. Il se calcule en faisant la somme des taux de fécondité par âge de l'année considérée.

Figure 5

Indice synthétique de fécondité, Québec, 1986-2020



Source : Institut de la statistique du Québec.

3. Les naissances de deux parents nés à l'étranger se sont réduites au Québec en 2020, tandis que leur nombre tend habituellement à augmenter d'année en année (données disponibles sur le [site Web](#)). On note également une baisse des naissances de deux parents nés au Canada en 2020, mais cette situation est moins inhabituelle.

Diminution de la fécondité dans tous les groupes d'âge

Les taux de fécondité les plus élevés s'observent chez les femmes de 30 à 34 ans et chez celles de 25 à 29 ans (respectivement 107 pour mille et 94 pour mille en 2020). La fécondité à ces âges contribue pour 66 % du total. Entre 2019 et 2020, on note une baisse des taux de fécondité dans tous les groupes d'âge (figure 6). Chez les femmes de moins de 30 ans, la baisse s'observe depuis déjà plusieurs décennies. Au-delà de cet âge, on enregistrait jusqu'à récemment une augmentation des taux, reflétant la tendance des femmes à reporter les naissances un peu plus tard dans la vie. On note maintenant une certaine stabilisation, voire une baisse de la fécondité chez les femmes de 30 ans et plus.

Tous rangs de naissance confondus, l'âge moyen à la maternité s'établit à 30,8 ans en 2020, comme en 2019 (données non illustrées). L'âge moyen à la naissance du premier enfant est de 29,3 ans, en légère hausse par rapport à 2019 (29,2 ans).

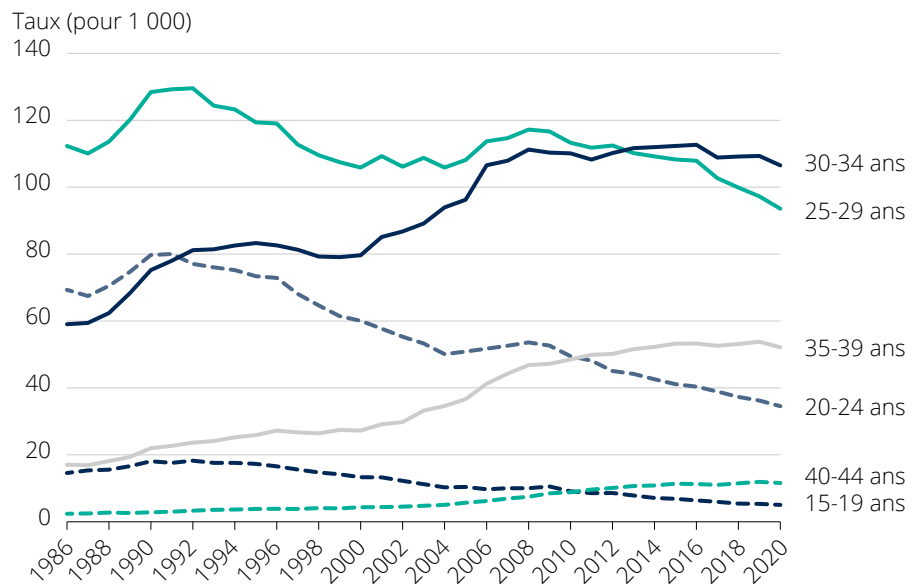
Une hausse marquée des décès qui entraîne une baisse notable de l'espérance de vie

L'estimation provisoire du nombre de décès s'établit à 74 550 au Québec en 2020 (figure 4). Par rapport à 2019 (67 800 décès), cela représente une hausse de 6 750 décès, ou 10 %. S'il est attendu que le nombre de décès augmente d'une année à l'autre en raison de la croissance de la population et surtout du vieillissement démographique, une hausse de cette ampleur constitue une exception. De 2010 à 2019, la hausse annuelle moyenne a été d'environ 2 %.

La hausse du nombre de décès en 2020 est à mettre en lien avec la pandémie de COVID-19, dont les effets ont été particulièrement marqués entre la fin du mois de mars et le début du mois de juin et, dans une moindre mesure, à partir de la fin du mois d'octobre.

Figure 6

Taux de fécondité selon le groupe d'âge de la mère, Québec, 1986-2020



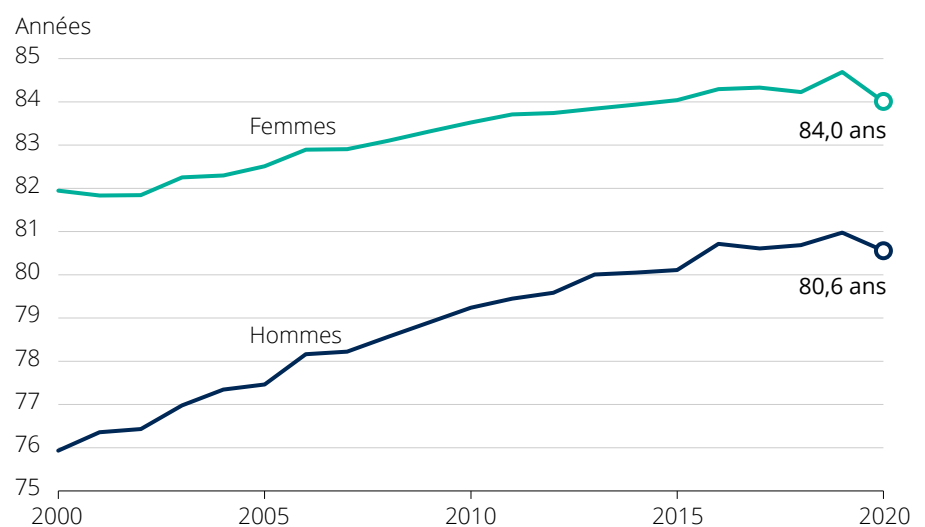
Source : Institut de la statistique du Québec.

Comment interpréter l'espérance de vie ?

L'espérance de vie de 2020 représente le nombre moyen d'années qu'une population pourrait s'attendre à vivre si elle était soumise tout au long de sa vie aux conditions de mortalité de l'année 2020. L'espérance de vie à la naissance de 2020 ne représente pas la durée de vie moyenne qu'auront dans les faits les enfants nés en 2020, car cette durée dépendra de l'évolution future de la mortalité.

Figure 7

Espérance de vie à la naissance selon le sexe, Québec, 2000-2020



Source : Institut de la statistique du Québec.

Les effets de la pandémie de COVID-19 sur la mortalité au Québec sont également visibles lorsque l'on calcule l'espérance de vie de la population québécoise. En 2020, l'espérance de vie à la naissance est estimée à 80,6 ans chez les hommes ; elle était de 81,0 ans en 2019. Chez les femmes, elle s'établit à 84,0 ans en 2020, contre 84,7 en 2019 (figure 7). Cela représente des baisses non négligeables de 0,4 an (ou 5 mois) chez les hommes, et de 0,7 an (ou 8 mois) chez les femmes. Hommes et femmes confondus, la durée de vie moyenne supposée par la mortalité de 2020 est de 82,3 ans, contre 82,8 ans pour celle de 2019. L'ampleur de la baisse observée entre 2020 et 2019 fait figure d'exception. De manière générale, l'espérance de vie tend plutôt à augmenter au fil des ans. On note toutefois un ralentissement du rythme d'accroissement au cours des dernières années. La progression moyenne entre 2010 et 2019 était par exemple de 2,3 mois par année pour les hommes, et de 1,5 mois pour les femmes.

Une analyse plus complète de l'évolution de la mortalité se trouve dans un bulletin intitulé « [La mortalité et l'espérance de vie au Québec en 2020](#) ».

Pour en savoir plus

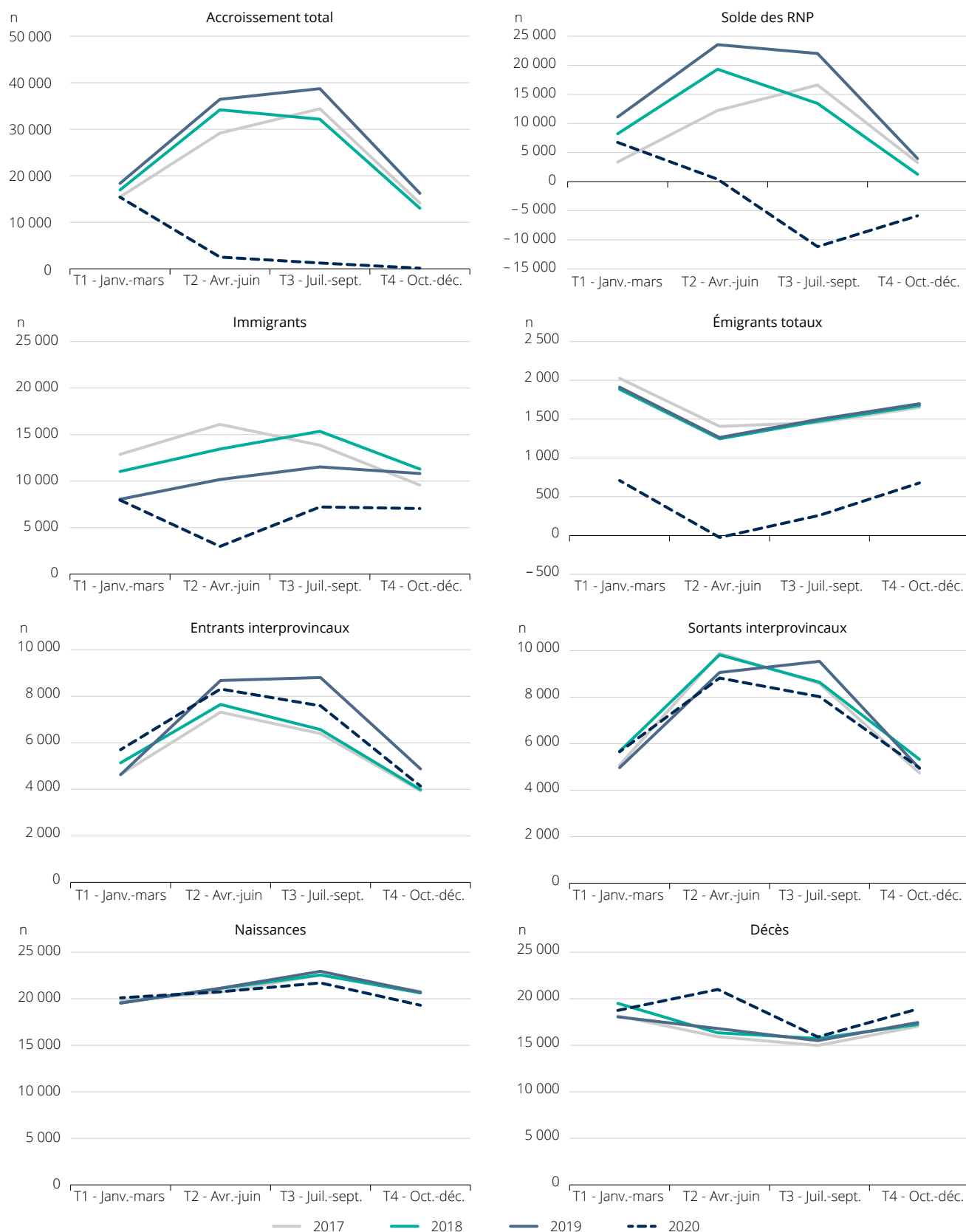
D'autres données sur la population et les différentes composantes de l'accroissement démographique sont disponibles sur le [site Web](#) de l'Institut de la statistique du Québec sous le thème « Démographie et population ». Entre autres, des données mensuelles sur [les naissances et les décès](#) permettent de suivre l'évolution de ces deux composantes tout au long de l'année.



Photo : Jana Sabeth / Unsplash.com

Figure 8

Accroissement total et composantes de l'accroissement démographique, Québec, trimestres de 2017 à 2020



Sources : Statistique Canada, Estimations démographiques (mars 2021). Adapté par l'Institut de la statistique du Québec. Institut de la statistique du Québec (naissances et décès).

Tableau 2

Accroissement total et composantes de l'accroissement démographique, Québec, trimestres de 2017 à 2020

| Composante et trimestre | 2017 | 2018 ^r | 2019 ^r | 2020 ^p |
|--|---------------|-------------------|-------------------|-------------------|
| | n | | | |
| Accroissement total¹ | 93 151 | 96 305 | 109 744 | 19 294 |
| T1 - Janvier-mars | 15 444 | 16 950 | 18 365 | 15 404 |
| T2 - Avril-juin | 29 169 | 34 187 | 36 432 | 2 517 |
| T3 - Juillet-septembre | 34 397 | 32 150 | 38 726 | 1 241 |
| T4 - Octobre-décembre | 14 141 | 13 018 | 16 221 | 132 |
| Naissances | 83 855 | 83 840 | 84 309 | 81 850 |
| T1 - Janvier-mars | 19 811 | 19 546 | 19 534 | 20 100 |
| T2 - Avril-juin | 20 714 | 21 112 | 21 139 | 20 750 |
| T3 - Juillet-septembre | 22 545 | 22 555 | 22 944 | 21 700 |
| T4 - Octobre-décembre | 20 785 | 20 627 | 20 692 | 19 300 |
| Décès | 66 092 | 68 811 | 67 800 | 74 550 |
| T1 - Janvier-mars | 18 161 | 19 505 | 18 050 | 18 750 |
| T2 - Avril-juin | 15 922 | 16 341 | 16 800 | 21 000 |
| T3 - Juillet-septembre | 14 973 | 15 728 | 15 500 | 15 900 |
| T4 - Octobre-décembre | 17 036 | 17 237 | 17 450 | 18 900 |
| Immigrants | 52 407 | 51 125 | 40 567 | 25 223 |
| T1 - Janvier-mars | 12 879 | 11 035 | 8 047 | 7 965 |
| T2 - Avril-juin | 16 104 | 13 447 | 10 176 | 2 986 |
| T3 - Juillet-septembre | 13 855 | 15 352 | 11 529 | 7 219 |
| T4 - Octobre-décembre | 9 569 | 11 291 | 10 815 | 7 053 |
| Émigrants totaux | 6 542 | 6 281 | 6 372 | 1 622 |
| T1 - Janvier-mars | 2 027 | 1 885 | 1 912 | 709 |
| T2 - Avril-juin | 1 406 | 1 246 | 1 263 | - 25 |
| T3 - Juillet-septembre | 1 458 | 1 476 | 1 499 | 260 |
| T4 - Octobre-décembre | 1 651 | 1 674 | 1 698 | 678 |
| Solde des résidents non permanents | 35 494 | 42 243 | 60 651 | - 9 911 |
| T1 - Janvier-mars | 3 373 | 8 224 | 11 117 | 6 744 |
| T2 - Avril-juin | 12 237 | 19 324 | 23 549 | 413 |
| T3 - Juillet-septembre | 16 609 | 13 441 | 22 027 | - 11 189 |
| T4 - Octobre-décembre | 3 275 | 1 254 | 3 958 | - 5 879 |
| Entrants interprovinciaux² | 19 727 | 19 910 | 25 393 | 23 512 |
| T1 - Janvier-mars | 4 640 | 5 137 | 4 630 | 5 703 |
| T2 - Avril-juin | 7 318 | 7 649 | 8 678 | 8 314 |
| T3 - Juillet-septembre | 6 395 | 6 570 | 8 807 | 7 590 |
| T4 - Octobre-décembre | 3 936 | 3 984 | 4 879 | 4 139 |
| Sortants interprovinciaux² | 25 719 | 26 026 | 26 895 | 25 208 |
| T1 - Janvier-mars | 5 079 | 5 672 | 4 967 | 5 649 |
| T2 - Avril-juin | 9 883 | 9 819 | 9 058 | 8 821 |
| T3 - Juillet-septembre | 8 583 | 8 642 | 9 538 | 8 019 |
| T4 - Octobre-décembre | 4 736 | 5 323 | 4 933 | 4 953 |

p Données provisoires.

r Données révisées.

- Il peut exister un léger écart entre l'accroissement total et la somme des composantes.
- Il est attendu que l'estimation annuelle des nombres d'entrants et de sortants interprovinciaux soit inférieure à la somme des estimations trimestrielles, car la méthode d'estimation tient compte de la province de résidence au début et à la fin de chaque période considérée. Ainsi, des personnes qui ont effectué une migration interprovinciale en cours d'année peuvent être comptées dans les estimations trimestrielles, mais ne pas l'être dans les estimations annuelles si elles sont retournées dans leur province de départ avant la fin de l'année.

Sources : Statistique Canada, Estimations démographiques (mars 2021). Adapté par l'Institut de la statistique du Québec.
Institut de la statistique du Québec (naissances et décès).

Références

FLEURY-PAYEUR, Frédéric, et Ana Cristina AZEREDO (2021). « La mortalité et l'espérance de vie au Québec en 2020 », *Bulletin socio-démographique*, [En ligne], vol. 25, n° 3, mars, Institut de la statistique du Québec, p. 1-7. [statistique.quebec.ca/fr/fichier/la-mortalite-et-lesperance-de-vie-au-quebec-en-2020.pdf].

INSTITUT DE LA STATISTIQUE DU QUÉBEC (2020). *Le bilan démographique du Québec. Édition 2020*, [En ligne], Québec, L'Institut, 183 p. [statistique.quebec.ca/fr/fichier/bilan-demographique-du-quebec-edition-2020.pdf].

STATISTIQUE CANADA (2020). « Supplément technique : Production des estimations démographiques du deuxième trimestre de 2020 dans le contexte de la COVID-19 », *Documents démographiques*, [En ligne]. [www150.statcan.gc.ca/n1/pub/91f0015m/91f0015m2020002-fra.htm].

STATISTIQUE CANADA (2016). *Méthodes d'estimation de la population et des familles à Statistique Canada*, [En ligne], produit n° 91-528-X au catalogue de Statistique Canada, Ottawa, Statistique Canada, 103 p. [www150.statcan.gc.ca/n1/fr/pub/91-528-x/91-528-x2015001-fra.pdf?st=ap4AzmVA].

Autres publications d'intérêt

| | |
|---|---------------|
| Bulletin sociodémographique, vol. 25, n° 3 La mortalité et l'espérance de vie au Québec en 2020 | Mars 2021 |
| Bulletin sociodémographique, vol. 25, n° 2 La population des régions administratives du Québec en 2020 | Janvier 2021 |
| Bulletin sociodémographique, vol. 25, n° 1 La migration interrégionale au Québec en 2019-2020 : une année défavorable aux grands centres urbains, surtout Montréal | Janvier 2021 |
| Le bilan démographique du Québec – Édition 2020 | Décembre 2020 |

Notice bibliographique suggérée

INSTITUT DE LA STATISTIQUE DU QUÉBEC (2021). « Un aperçu de la situation démographique au Québec en 2020 », *Bulletin sociodémographique*, [En ligne], vol. 25, n° 4, mars, L'Institut, p. 1-11. [statistique.quebec.ca/fr/fichier/aperçu-situation-demographique-quebec-2020.pdf]

Ce bulletin a été réalisé à l'Institut de la statistique du Québec par :

Direction des statistiques sociodémographiques

Ont collaboré à la réalisation :

Julie Boudreault, révision linguistique
Marie-Eve Cantin, mise en page
Direction de la diffusion et des communications

Pour plus de renseignements :

Centre d'information et de documentation
Institut de la statistique du Québec
200, chemin Sainte-Foy, 3^e étage
Québec (Québec) G1R 5T4

Téléphone :
418 691-2401
1 800 463-4090 (Canada et États-Unis)

Courriel : cid@stat.gouv.qc.ca

Site Web : statistique.quebec.ca

Dépôt légal

Bibliothèque et Archives nationales du Québec
1^{er} trimestre 2021
ISSN 2563-0822

© Gouvernement du Québec
Institut de la statistique du Québec, 2020

Toute reproduction autre qu'à des fins de consultation personnelle est interdite sans l'autorisation du gouvernement du Québec.
statistique.quebec.ca/fr/institut/nous-joindre/droits-auteur-permission-reproduction