

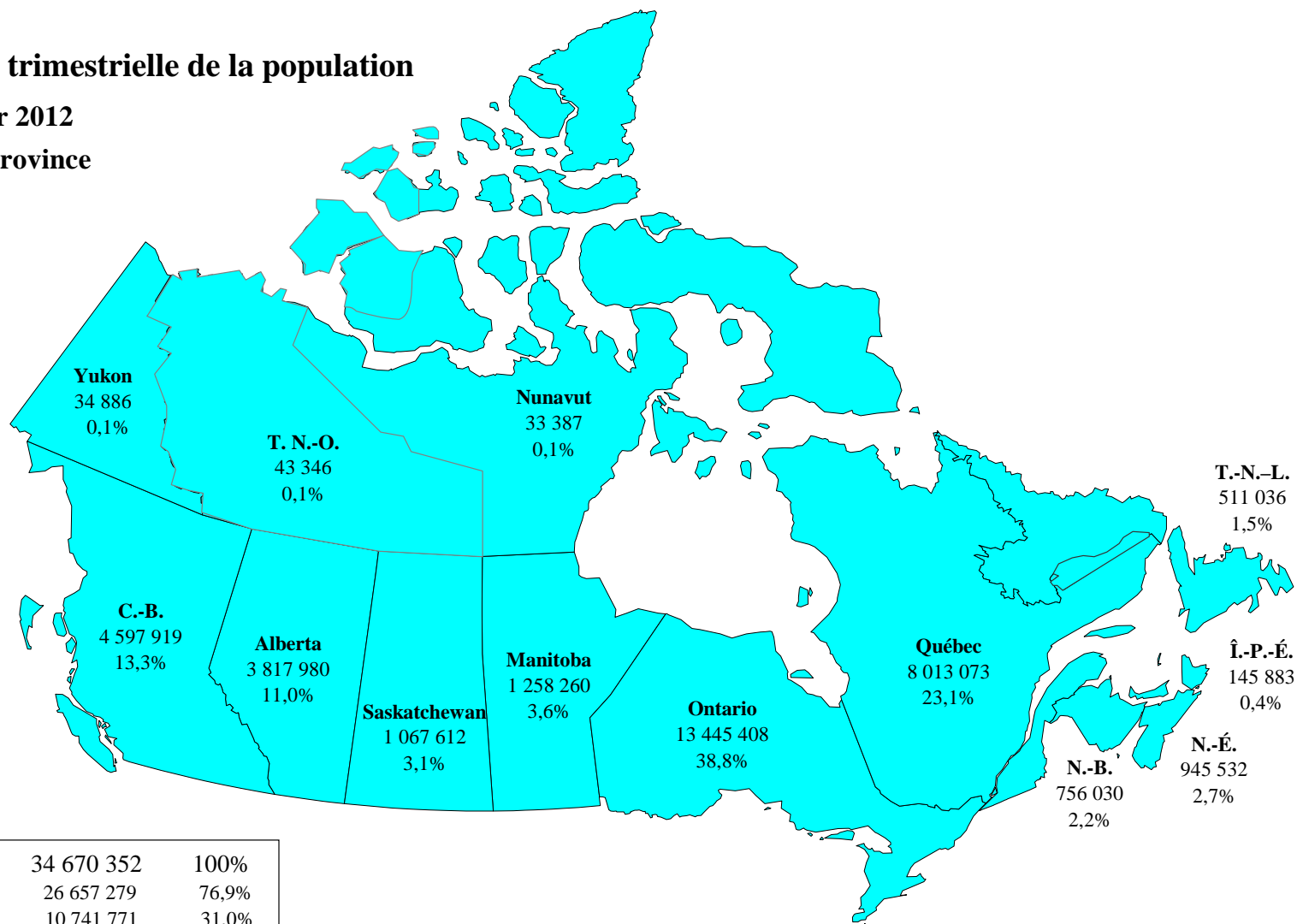
# 1 La démographie

Carte 1.1

## Estimation trimestrielle de la population

au 1<sup>er</sup> janvier 2012

et part par province



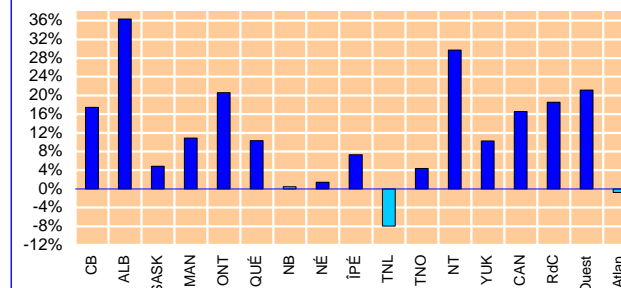
<b>CANADA</b>	34 670 352	100%
Reste du Canada	26 657 279	76,9%
Ouest	10 741 771	31,0%
Atlantique	2 358 481	6,8%

Estimations postcensitaires provisoires.

Source : Statistique Canada, Division de la démographie, Section des estimations démographiques.

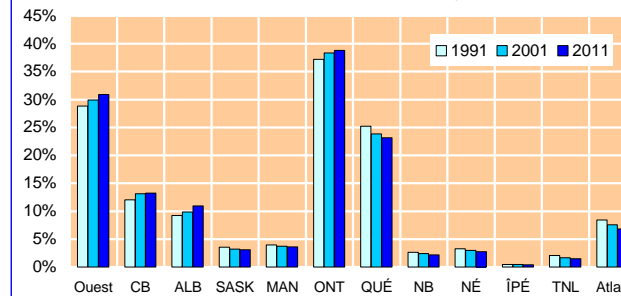
VARIATION DE LA POPULATION DU CANADA

— du 1<sup>er</sup> janvier 1997 au 1<sup>er</sup> janvier 2012 —



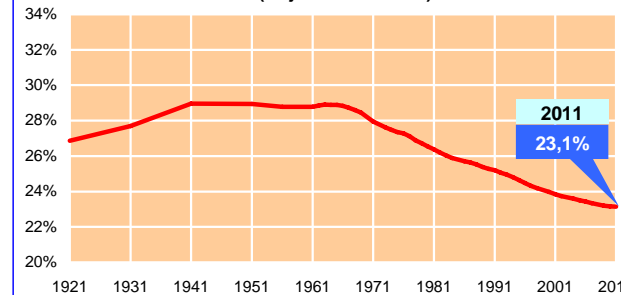
PARTS DE LA POPULATION DU CANADA

(estimations trimestrielles au 1<sup>er</sup> juillet)



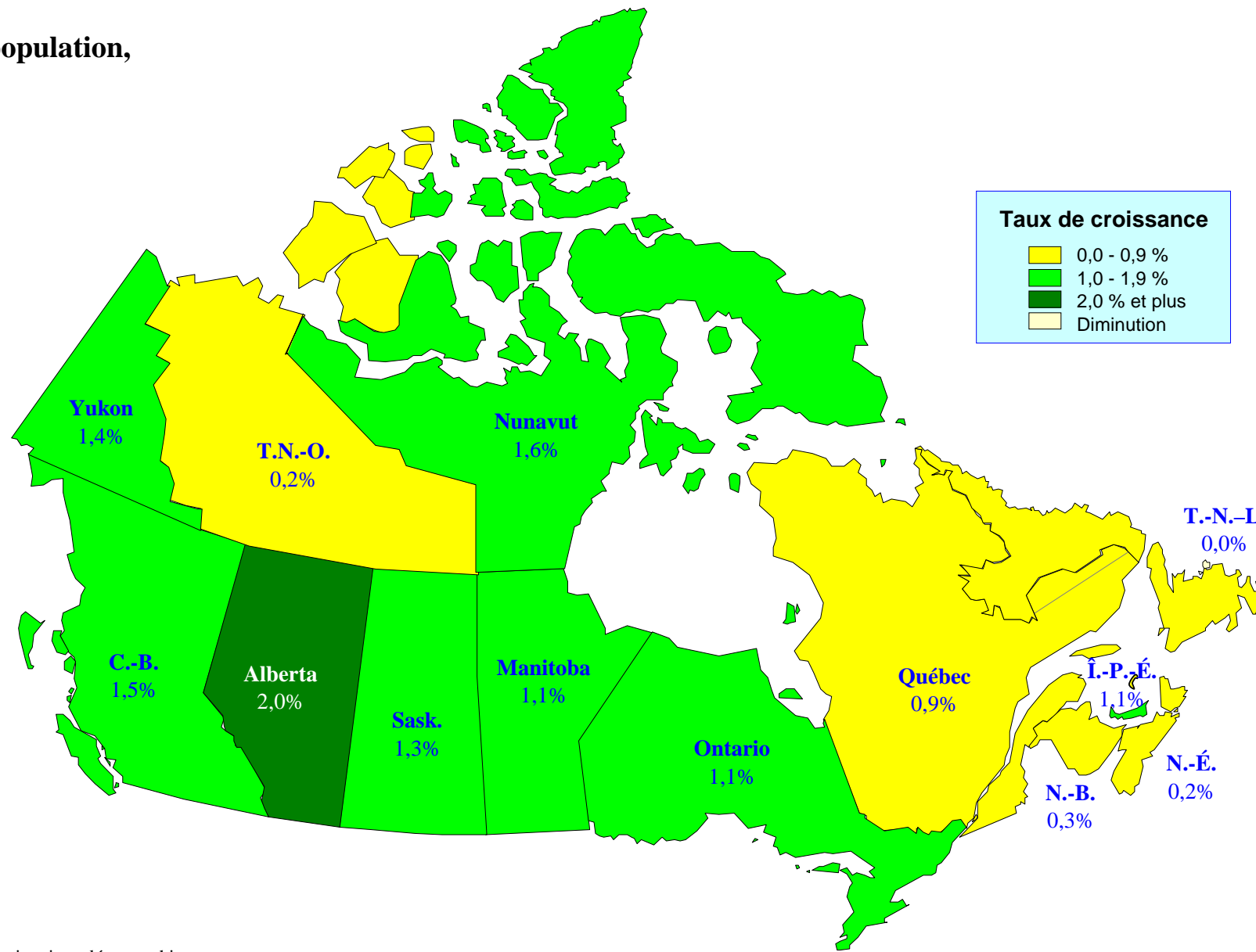
PART DE LA POPULATION DU QUÉBEC AU CANADA

(1<sup>er</sup> juillet 1921-2011)



Carte 1.2

Taux de croissance annuel moyen de la population,  
1<sup>er</sup> juillet 2011/1<sup>er</sup> juillet 2006

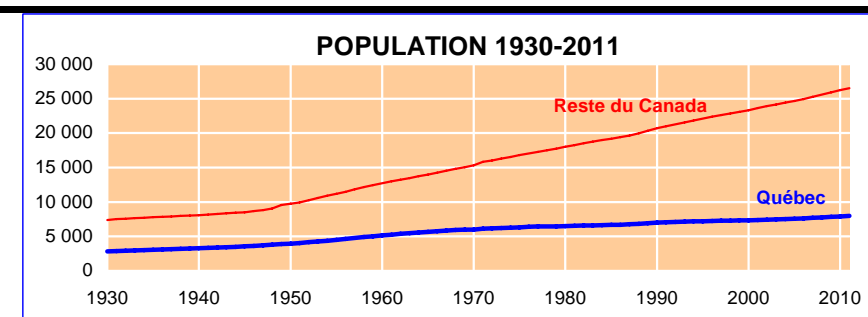


Source : Statistique Canada, Division de la démographie, Section des estimations démographiques.

Tableau 1.3

**Population**  
au 1<sup>er</sup> juillet, 1985-2011

En milliers



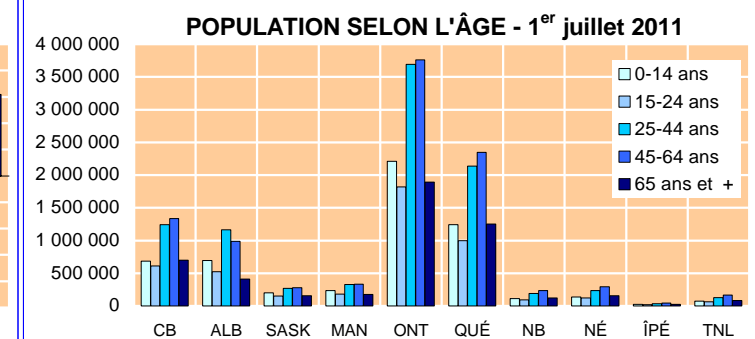
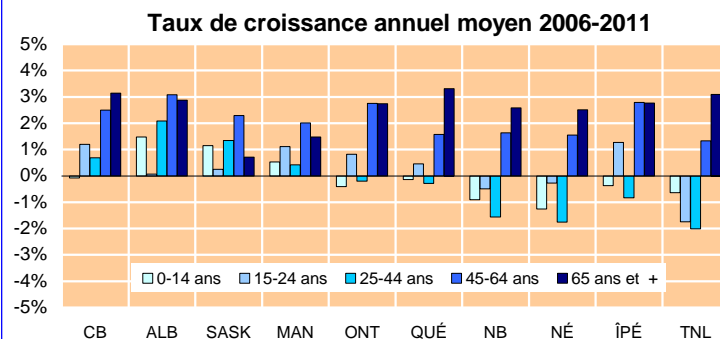
	C.-B.	Alb.	Sask.	Man.	Ont.	Québec	N.-B.	N.-É.	Î.-P.-É.	T.-N.-L.	T. N.-O.	Nunavut	Yukon	CANADA	Reste du Canada	Ouest	Atlantique
1985	2 975,1	2 404,5	1 024,9	1 082,5	9 294,7	6 665,8	723,3	885,8	127,6	579,3	54,2	...	24,4	25 842,1	19 176,3	7 487,0	2 316,0
1986	3 003,6	2 432,9	1 028,7	1 091,6	9 437,4	6 708,2	725,0	889,1	128,4	576,3	54,7	...	24,4	26 100,3	19 392,1	7 556,8	2 318,8
1987	3 048,7	2 440,9	1 032,8	1 098,4	9 637,9	6 782,0	727,8	893,6	128,6	575,2	55,0	...	25,7	26 446,6	19 664,6	7 620,7	2 325,3
1988	3 114,8	2 456,6	1 028,2	1 102,2	9 838,6	6 837,1	730,3	897,2	129,3	575,0	55,8	...	26,7	26 791,7	19 954,7	7 701,8	2 331,8
1989	3 196,7	2 498,3	1 019,4	1 103,8	10 103,3	6 925,1	735,1	903,8	130,2	576,6	57,2	...	27,2	27 276,8	20 351,7	7 818,3	2 345,7
1990	3 292,1	2 547,8	1 007,7	1 105,4	10 295,8	6 997,0	740,2	910,5	130,4	577,4	58,9	...	28,0	27 691,1	20 694,2	7 953,0	2 358,4
1991	3 373,8	2 592,3	1 002,7	1 109,6	10 431,3	7 067,4	745,6	915,0	130,4	579,6	38,7	22,2	28,9	28 037,4	20 970,0	8 078,4	2 370,5
1992	3 468,8	2 632,7	1 004,0	1 112,7	10 572,2	7 110,0	748,1	919,5	130,8	580,1	39,4	22,9	30,1	28 371,3	21 261,3	8 218,2	2 378,5
1993	3 567,8	2 667,3	1 006,9	1 117,6	10 690,0	7 156,5	748,8	923,9	132,2	580,0	39,8	23,6	30,3	28 684,8	21 528,2	8 359,6	2 384,9
1994	3 676,1	2 700,6	1 009,6	1 123,2	10 819,1	7 192,4	750,2	926,9	133,4	574,5	40,6	24,4	29,7	29 000,7	21 808,3	8 509,5	2 385,0
1995	3 777,4	2 734,5	1 014,2	1 129,2	10 950,1	7 219,2	750,9	928,1	134,4	567,4	41,4	25,0	30,4	29 302,3	22 083,1	8 655,2	2 380,9
1996	3 874,3	2 775,1	1 018,9	1 134,2	11 082,9	7 246,9	752,3	931,3	135,7	559,7	41,7	25,7	31,4	29 610,2	22 363,3	8 802,6	2 379,0
1997	3 948,6	2 829,8	1 017,9	1 136,1	11 227,7	7 274,6	752,5	932,4	136,1	550,9	41,6	25,9	31,8	29 905,9	22 631,3	8 932,5	2 371,9
1998	3 983,1	2 899,1	1 017,3	1 137,5	11 365,9	7 295,9	750,5	931,8	135,8	539,8	40,8	26,4	31,1	30 155,2	22 859,2	9 037,0	2 358,0
1999	4 011,4	2 952,7	1 014,5	1 142,4	11 504,8	7 323,3	750,6	933,8	136,3	533,3	40,6	26,8	30,8	30 401,3	23 078,0	9 121,0	2 354,0
2000	4 039,2	3 004,2	1 007,6	1 147,3	11 683,3	7 357,0	750,5	933,8	136,5	528,0	40,5	27,5	30,4	30 685,7	23 328,8	9 198,3	2 348,8
2001	4 076,3	3 058,0	1 000,2	1 151,4	11 896,7	7 396,3	749,8	932,5	136,7	522,0	40,8	28,1	30,2	31 019,0	23 622,7	9 285,9	2 341,0
2002	4 098,2	3 128,4	996,8	1 156,6	12 091,0	7 441,1	749,3	935,0	136,9	519,5	41,7	28,8	30,4	31 353,7	23 912,6	9 380,0	2 340,8
2003	4 122,4	3 183,4	996,5	1 163,8	12 242,3	7 485,8	749,4	937,5	137,2	518,5	42,6	29,3	31,0	31 639,7	24 153,8	9 466,1	2 342,6
2004	4 155,2	3 239,5	997,4	1 173,6	12 390,6	7 535,9	749,4	939,4	137,7	517,4	43,3	29,9	31,5	31 940,7	24 404,7	9 565,7	2 343,9
2005	4 196,8	3 322,2	993,6	1 178,3	12 528,5	7 581,9	748,0	937,9	138,1	514,4	43,4	30,3	31,9	32 245,2	24 663,3	9 690,9	2 338,3
2006	4 243,6	3 421,3	992,1	1 184,0	12 665,3	7 631,6	745,7	938,0	137,9	510,3	43,2	30,8	32,3	32 576,1	24 944,5	9 841,0	2 331,9
2007	4 309,6	3 512,7	1 000,3	1 193,6	12 792,9	7 687,4	745,5	935,8	138,2	506,4	43,5	31,3	32,6	32 929,7	25 242,3	10 016,1	2 325,8
2008	4 384,0	3 591,8	1 013,9	1 205,5	12 934,5	7 750,7	747,0	937,2	139,6	506,4	43,7	31,6	33,1	33 319,1	25 568,4	10 195,2	2 330,2
2009	4 459,9	3 671,7	1 029,3	1 219,2	13 072,7	7 826,9	750,0	940,3	141,2	508,9	43,6	32,2	33,7	33 729,7	25 902,8	10 380,2	2 340,4
2010	4 529,7	3 720,9	1 044,0	1 234,5	13 227,8	7 905,7	752,8	944,8	143,4	511,3	43,8	32,8	34,6	34 126,2	26 220,5	10 529,2	2 352,3
2011	4 573,3	3 779,4	1 057,9	1 250,6	13 373,0	7 979,7	755,5	945,4	145,9	510,6	43,7	33,3	34,7	34 482,8	26 503,1	10 661,1	2 357,3

Source : Statistique Canada - 1921-1970 (1<sup>er</sup> juin) : OÉC supplément statistique historique 1993-94 (11-210); 1971-2011 (1<sup>er</sup> juillet) : Division de la démographie, Section des estimations démographiques.

**Tableau 1.4**

**Population selon l'âge au 1<sup>er</sup> juillet 2011,  
part de la population par catégorie d'âge  
et taux de croissance annuel moyen 2006-2011**

En nombre et en pourcentage



	C.-B.	Alb.	Sask.	Man.	Ont.	Québec	N.-B.	N.-É.	Î.-P.-É.	T.-N.-L.	T. N.-O.	Nunavut	Yukon	CANADA	Reste du Canada	Ouest	Atlantique
<b>0 - 4 ans</b>	225 481	256 841	71 210	79 515	722 110	441 745	37 185	46 136	7 430	24 539	3 342	3 730	1 939	1 921 203	1 479 458	633 047	115 290
(part de la population)	4,9%	6,8%	6,7%	6,4%	5,4%	5,5%	4,9%	4,9%	5,1%	4,8%	7,7%	11,2%	5,6%	5,6%	5,6%	5,9%	4,9%
TCAM 2006-2011	1,7%	4,0%	3,8%	2,5%	0,8%	3,2%	1,3%	1,4%	2,1%	1,4%	0,2%	1,1%	1,3%	2,1%	1,7%	3,0%	1,4%
<b>5 - 14 ans</b>	459 433	438 004	130 218	155 271	1 487 675	799 955	76 454	92 958	16 000	50 988	5 924	6 752	4 012	3 723 644	2 923 689	1 182 926	236 400
(part de la population)	10,0%	11,6%	12,3%	12,4%	11,1%	10,0%	10,1%	9,8%	11,0%	10,0%	13,6%	20,3%	11,6%	10,8%	11,0%	11,1%	10,0%
TCAM 2006-2011	-0,9%	0,1%	-0,1%	-0,4%	-1,0%	-1,7%	-1,9%	-2,4%	-1,4%	-1,5%	-2,5%	0,4%	-0,1%	-1,0%	-0,8%	-0,4%	-2,0%
<b>15 - 24 ans</b>	609 049	522 152	151 761	180 343	1 819 493	997 880	94 559	123 515	20 448	61 324	7 296	6 269	4 582	4 598 671	3 600 791	1 463 305	299 846
(part de la population)	13,3%	13,8%	14,3%	14,4%	13,6%	12,5%	12,5%	13,1%	14,0%	12,0%	16,7%	18,8%	13,2%	13,3%	13,6%	13,7%	12,7%
TCAM 2006-2011	1,2%	0,1%	0,2%	1,1%	0,8%	0,5%	-0,5%	-0,3%	1,3%	-1,7%	0,6%	1,0%	0,1%	0,6%	0,6%	0,7%	-0,6%
<b>25 - 44 ans</b>	1 243 578	1 163 859	271 250	326 854	3 690 221	2 137 825	190 239	234 425	34 805	127 943	13 656	9 856	9 977	9 454 488	7 316 663	3 005 541	587 412
(part de la population)	27,2%	30,8%	25,6%	26,1%	27,6%	26,8%	25,2%	24,8%	23,9%	25,1%	31,3%	29,6%	28,8%	27,4%	27,6%	28,2%	24,9%
TCAM 2006-2011	0,7%	2,1%	1,3%	0,4%	-0,2%	-0,3%	-1,6%	-1,8%	-0,8%	-2,0%	-1,0%	1,1%	0,6%	0,1%	0,3%	1,2%	-1,7%
<b>45 - 64 ans</b>	1 335 258	989 380	278 973	334 404	3 761 011	2 348 708	234 305	292 475	44 145	164 908	11 006	5 652	11 110	9 811 335	7 462 627	2 938 015	735 833
(part de la population)	29,2%	26,2%	26,4%	26,7%	28,1%	29,4%	31,0%	30,9%	30,3%	32,3%	25,2%	17,0%	32,0%	28,5%	28,2%	27,6%	31,2%
TCAM 2006-2011	2,5%	3,1%	2,3%	2,0%	2,7%	1,6%	1,6%	1,5%	2,8%	1,3%	2,4%	4,5%	2,3%	2,3%	2,6%	2,6%	1,6%
<b>65 ans et plus</b>	700 522	409 117	154 472	174 187	1 892 486	1 253 550	122 713	155 928	23 027	80 876	2 451	1 063	3 046	4 973 438	3 719 888	1 438 298	382 544
(part de la population)	15,3%	10,8%	14,6%	13,9%	14,2%	15,7%	16,2%	16,5%	15,8%	15,8%	5,6%	3,2%	8,8%	14,4%	14,0%	13,5%	16,2%
TCAM 2006-2011	3,1%	2,9%	0,7%	1,5%	2,7%	3,3%	2,6%	2,5%	2,8%	3,1%	4,5%	5,8%	5,8%	2,8%	2,7%	2,6%	2,7%
<b>Total</b>	4 573 321	3 779 353	1 057 884	1 250 574	13 372 996	7 979 663	755 455	945 437	145 855	510 578	43 675	33 322	34 666	34 482 779	26 503 116	10 661 132	2 357 325
TCAM 2006-2011	1,5%	2,0%	1,3%	1,1%	1,1%	0,9%	0,3%	0,2%	1,1%	0,0%	0,2%	1,6%	1,4%	1,1%	1,2%	1,6%	0,2%

Note : Estimations postcensitaires mises à jour. TCAM : Taux de croissance annuel moyen.  
Source : Statistique Canada, Division de la démographie, Section des estimations démographiques.

**Tableau 1.5**

**Sources et taux d'accroissement de la population,  
2009-2011**

En nombre et en pourcentage

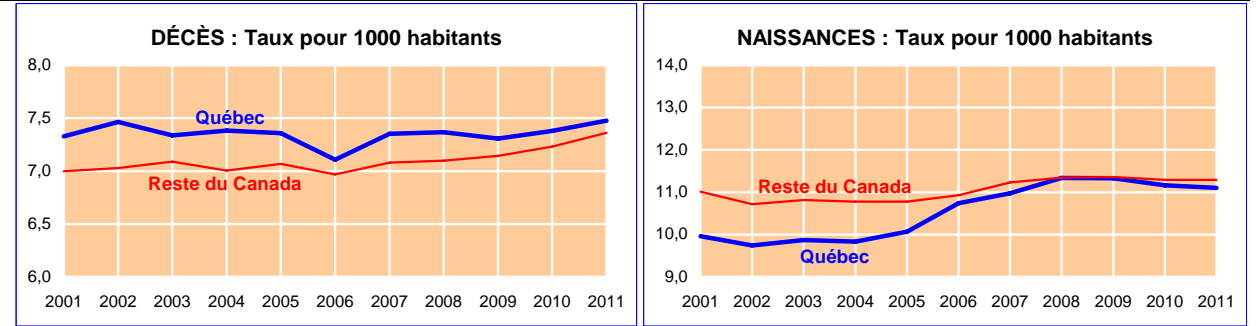
	C.-B.	Alb.	Sask.	Man.	Ont.	Québec	N.-B.	N.-É.	Î.-P.-É.	T.-N.-L.	T.N.-O.	Nunavut	Yukon	CANADA	Reste du Canada	Ouest	Atlantique
<b>2009</b>																	
Accroissement naturel	13 647	30 629	4 754	5 494	51 180	31 450	774	801	255	228	516	671	175	140 574	109 124	54 524	2 058
Solde de la migration																	
- internationale	50 306	26 763	8 401	12 115	102 919	52 576	1 838	2 974	1 960	600	-1	-32	230	260 649	208 073	97 585	7 372
- interprovinciale	9 672	2 194	1 658	-2 514	-9 233	-4 247	202	399	-271	2 456	-553	55	182	0	4 247	11 010	2 786
<b>Accroissement total</b>	<b>73 625</b>	<b>59 586</b>	<b>14 813</b>	<b>15 095</b>	<b>144 866</b>	<b>79 779</b>	<b>2 814</b>	<b>4 174</b>	<b>1 944</b>	<b>3 284</b>	<b>-38</b>	<b>694</b>	<b>587</b>	<b>401 223</b>	<b>321 444</b>	<b>163 119</b>	<b>12 216</b>
Taux d'accroissement	1,7%	1,6%	1,4%	1,2%	1,1%	1,0%	0,4%	0,4%	1,4%	0,6%	-0,1%	2,2%	1,7%	1,2%	1,2%	1,6%	0,5%
<b>2010</b>																	
Accroissement naturel	12 522	30 714	5 030	5 634	49 656	29 900	612	669	223	102	515	686	177	136 440	106 540	53 900	1 606
Solde de la migration																	
- internationale	37 349	14 997	7 425	13 467	112 908	49 125	2 058	3 346	2 695	413	56	-12	370	244 197	195 072	73 238	8 512
- interprovinciale	4 678	4 616	1 678	-2 510	-2 577	-3 244	588	-1 423	-442	-574	-422	-215	-153	0	3 244	8 462	-1 851
<b>Accroissement total</b>	<b>54 549</b>	<b>50 327</b>	<b>14 133</b>	<b>16 591</b>	<b>159 987</b>	<b>75 781</b>	<b>3 258</b>	<b>2 592</b>	<b>2 476</b>	<b>-59</b>	<b>149</b>	<b>459</b>	<b>394</b>	<b>380 637</b>	<b>304 856</b>	<b>135 600</b>	<b>8 267</b>
Taux d'accroissement	1,2%	1,4%	1,4%	1,3%	1,2%	1,0%	0,4%	0,3%	1,7%	0,0%	0,3%	1,4%	1,1%	1,1%	1,2%	1,3%	0,4%
<b>2011</b>																	
Accroissement naturel	12 215	30 748	5 223	5 748	47 886	28 950	436	449	219	-68	515	684	170	133 175	104 225	53 934	1 036
Solde de la migration																	
- internationale	35 882	25 898	10 660	14 304	101 391	47 854	1 931	2 779	1 929	858	9	-13	177	243 659	195 805	86 744	7 497
- interprovinciale	-1 920	19 141	1 181	-4 356	-3 111	-3 949	-978	-3 530	-875	-777	-802	-171	147	0	3 949	14 046	-6 160
<b>Accroissement total</b>	<b>46 177</b>	<b>75 787</b>	<b>17 064</b>	<b>15 696</b>	<b>146 166</b>	<b>72 855</b>	<b>1 389</b>	<b>-302</b>	<b>1 273</b>	<b>13</b>	<b>-278</b>	<b>500</b>	<b>494</b>	<b>376 834</b>	<b>303 979</b>	<b>154 724</b>	<b>2 373</b>
Taux d'accroissement	1,0%	2,0%	1,6%	1,3%	1,1%	0,9%	0,2%	0,0%	0,9%	0,0%	-0,6%	1,5%	1,4%	1,1%	1,1%	1,5%	0,1%

Source : Statistique Canada, Division de la démographie, Section des estimations démographiques.

**Tableau 1.6**

**Naissances et décès,  
2007-2011**

Nombre et taux pour 1000 habitants



	C.-B.	Alb.	Sask.	Man.	Ont.	Québec	N.-B.	N.-É.	Î.-P.-É.	T.-N.-L.	T.N.-O.	Nunavut	Yukon	CANADA	Reste du Canada	Ouest	Atlantique
<b>2007</b>																	
NAISSANCES	43 649	49 028	13 248	15 285	138 437	84 387	7 146	8 868	1 389	4 553	725	794	355	367 864	283 477	121 210	21 956
Taux/1000	10,1	14,0	13,2	12,8	10,8	11,0	9,6	9,5	10,1	9,0	16,6	25,4	10,9	11,2	11,2	12,1	9,4
DÉCÈS	31 308	20 202	9 062	9 958	87 341	56 522	6 324	8 353	1 147	4 505	174	129	192	235 217	178 695	70 530	20 329
Taux/1000	7,3	5,8	9,1	8,3	6,8	7,4	8,5	8,9	8,3	8,9	4,0	4,1	5,9	7,1	7,1	7,0	8,7
<b>2008</b>																	
NAISSANCES	44 276	50 856	13 737	15 485	140 792	87 870	7 402	9 188	1 483	4 898	721	805	373	377 886	290 016	124 354	22 971
Taux/1000	10,1	14,2	13,5	12,8	10,9	11,3	9,9	9,8	10,6	9,7	16,5	25,5	11,3	11,3	11,3	12,2	9,9
DÉCÈS	32 097	21 080	9 243	10 073	88 056	57 112	6 450	8 220	1 201	4 539	201	147	198	238 617	181 505	72 493	20 410
Taux/1000	7,3	5,9	9,1	8,4	6,8	7,4	8,6	8,8	8,6	9,0	4,6	4,6	6,0	7,2	7,1	7,1	8,8
<b>2009</b>																	
NAISSANCES	44 888	52 444	14 119	15 756	142 128	88 650	7 381	9 200	1 487	4 871	724	823	380	382 851	294 201	127 207	22 939
Taux/1000	10,1	14,3	13,7	12,9	10,9	11,3	9,8	9,8	10,5	9,6	16,6	25,5	11,3	11,4	11,4	12,3	9,8
DÉCÈS	31 241	21 815	9 365	10 262	90 948	57 200	6 607	8 399	1 232	4 643	208	152	205	242 277	185 077	72 683	20 881
Taux/1000	7,0	5,9	9,1	8,4	7,0	7,3	8,8	8,9	8,7	9,1	4,8	4,7	6,1	7,2	7,1	7,0	8,9
<b>2010</b>																	
NAISSANCES	43 671	53 243	14 519	16 097	143 654	88 250	7 373	9 247	1 484	4 862	730	845	391	384 366	296 116	127 530	22 966
Taux/1000	9,6	14,3	13,9	13,0	10,9	11,2	9,8	9,8	10,3	9,5	16,7	25,7	11,3	11,3	11,3	12,1	9,8
DÉCÈS	31 149	22 529	9 489	10 463	93 998	58 350	6 761	8 578	1 261	4 760	215	159	214	247 926	189 576	73 630	21 360
Taux/1000	6,9	6,1	9,1	8,5	7,1	7,4	9,0	9,1	8,8	9,3	4,9	4,8	6,2	7,3	7,2	7,0	9,1
<b>2011</b>																	
NAISSANCES	43 954	53 996	14 813	16 413	145 238	88 600	7 358	9 239	1 511	4 813	735	846	390	387 906	299 306	129 176	22 921
Taux/1000	9,6	14,3	14,0	13,1	10,9	11,1	9,7	9,8	10,4	9,4	16,8	25,4	11,3	11,2	11,3	12,1	9,7
DÉCÈS	31 739	23 248	9 590	10 665	97 352	59 650	6 922	8 790	1 292	4 881	220	162	220	254 731	195 081	75 242	21 885
Taux/1000	6,9	6,2	9,1	8,5	7,3	7,5	9,2	9,3	8,9	9,6	5,0	4,9	6,3	7,4	7,4	7,1	9,3

Naissances : 2007-2008 : données définitives; 2009-2010 : données révisées; 2011 : données provisoires.

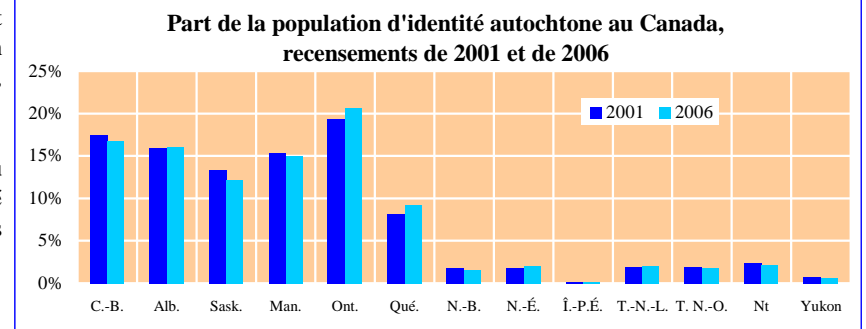
Décès : 2007-2008 : données définitives; 2009-2010 : données révisées; 2011 : données provisoires.

Source : Statistique Canada, Division de la démographie, Section des estimations démographiques.

## Tableau 1.7 Populations d'identité et d'ascendance autochtones, recensements de 2001 et de 2006

La population ayant une **identité autochtone** regroupe toute personne ayant déclaré être un Indien de l'Amérique du Nord, un Métis ou un Inuit, et/ou un Indien des traités ou un Indien inscrit tel que défini par la Loi sur les Indiens, et/ou un membre d'une bande indienne ou d'une Première nation.

L'**origine ethnique ou l'ascendance** fait référence aux origines ethniques ou culturelles des ancêtres du répondant, un ancêtre étant habituellement plus éloigné qu'un grand-parent. Dans le recensement, les personnes ayant indiqué au moins une ascendance autochtone font partie de la population d'ascendance autochtone.



En nombre et en pourcentage

	C.-B.	Alb.	Sask.	Man.	Ont.	Québec	N.-B.	N.-É.	Î.-P.-É.	T.-N.-L.	T.-N.-O.	Nunavut	Yukon	CANADA	Reste du Canada	Ouest	Atlantique
<b>2001</b>																	
Population totale	3 868 870	2 941 150	963 155	1 103 695	11 285 545	7 125 575	719 710	897 570	133 385	508 080	37 100	26 665	28 525	29 639 030	22 513 455	8 876 870	2 258 745
<b>Identité autochtone</b>	<b>170 025</b>	<b>156 220</b>	<b>130 190</b>	<b>150 040</b>	<b>188 315</b>	<b>79 400</b>	<b>16 990</b>	<b>17 010</b>	<b>1 345</b>	<b>18 775</b>	<b>18 730</b>	<b>22 720</b>	<b>6 545</b>	<b>976 305</b>	<b>896 905</b>	<b>606 475</b>	<b>54 120</b>
Part de la population	4,4%	5,3%	13,5%	13,6%	1,7%	1,1%	2,4%	1,9%	1,0%	3,7%	50,5%	85,2%	22,9%	3,3%	4,0%	6,8%	2,4%
Indien d'Amérique du N.	118 295	84 990	83 745	90 340	131 560	51 120	11 490	12 920	1 035	7 035	10 615	95	5 600	608 850	557 730	377 370	32 480
Métis	44 265	66 060	43 695	56 795	48 340	15 850	4 295	3 135	220	5 480	3 575	50	535	292 310	276 460	210 815	13 130
Inuit	800	1 090	235	345	1 375	9 535	160	350	25	4 555	3 910	22 560	145	45 070	35 535	2 470	5 090
Autres	6 660	4 080	2 515	2 560	7 035	2 895	1 045	610	75	1 700	625	10	260	30 075	27 180	15 820	3 420
<b>Ascendance autochtone</b>	<b>216 110</b>	<b>199 015</b>	<b>135 035</b>	<b>160 245</b>	<b>308 105</b>	<b>159 905</b>	<b>28 470</b>	<b>33 415</b>	<b>2 720</b>	<b>28 070</b>	<b>18 955</b>	<b>22 865</b>	<b>6 990</b>	<b>1 319 890</b>	<b>1 159 985</b>	<b>710 405</b>	<b>92 675</b>
Part de la population	5,6%	6,8%	14,0%	14,5%	2,7%	2,2%	4,0%	3,7%	2,0%	5,5%	51,1%	85,7%	24,5%	4,5%	5,2%	8,0%	4,1%
Indien d'Amérique du N.	168 985	133 140	94 435	102 560	243 805	127 535	22 965	28 045	2 355	15 470	11 945	195	6 215	957 650	830 115	499 120	68 835
Métis	39 495	52 935	32 360	50 165	55 695	19 475	4 250	3 890	230	5 000	2 030	40	440	266 020	246 545	174 955	13 370
Inuit	1 420	1 910	380	540	3 320	10 170	350	905	130	6 165	3 500	22 445	165	51 385	41 215	4 250	7 550
Autres	6 220	11 025	7 860	6 985	5 280	2 725	910	575	-	1 425	1 480	180	165	44 835	42 110	32 090	2 910
<b>2006</b>																	
Population totale	4 074 385	3 256 360	953 850	1 133 515	12 028 900	7 435 905	719 650	903 090	134 205	500 605	41 055	29 325	30 195	31 241 030	23 805 125	9 418 110	2 257 550
<b>Identité autochtone</b>	<b>196 070</b>	<b>188 365</b>	<b>141 890</b>	<b>175 395</b>	<b>242 490</b>	<b>108 425</b>	<b>17 655</b>	<b>24 175</b>	<b>1 730</b>	<b>23 450</b>	<b>20 635</b>	<b>24 915</b>	<b>7 580</b>	<b>1 172 785</b>	<b>1 064 360</b>	<b>701 720</b>	<b>67 010</b>
Part de la population	4,8%	5,8%	14,9%	15,5%	2,0%	1,5%	2,5%	2,7%	1,3%	4,7%	50,3%	85,0%	25,1%	3,8%	4,5%	7,5%	3,0%
Indien d'Amérique du N.	129 580	97 275	91 400	100 645	158 400	65 085	12 385	15 240	1 230	7 765	12 640	100	6 280	698 025	632 940	418 900	36 620
Métis	59 445	85 500	48 120	71 810	73 610	27 985	4 270	7 680	385	6 470	3 585	130	800	389 785	361 800	264 875	18 805
Inuit	795	1 610	215	560	2 035	10 950	185	320	30	4 715	4 165	24 640	255	50 480	39 530	3 180	5 250
Autres	6 260	3 985	2 155	2 375	8 445	4 405	810	930	85	4 495	250	50	245	34 500	30 090	14 765	6 335
<b>Ascendance autochtone</b>	<b>250 905</b>	<b>244 565</b>	<b>149 810</b>	<b>186 660</b>	<b>403 790</b>	<b>264 190</b>	<b>35 240</b>	<b>48 215</b>	<b>3 685</b>	<b>37 290</b>	<b>20 905</b>	<b>25 165</b>	<b>7 810</b>	<b>1 678 235</b>	<b>1 414 045</b>	<b>831 940</b>	<b>124 430</b>
Part de la population	6,2%	7,5%	15,7%	16,5%	3,4%	3,6%	4,9%	5,3%	2,7%	7,4%	50,9%	85,8%	25,9%	5,4%	5,9%	8,8%	5,5%
Indien d'Amérique du N.	186 250	158 270	107 240	113 245	311 830	215 185	29 310	37 365	3 170	23 045	13 570	215	6 795	1 205 510	990 325	565 005	92 890
Métis	56 025	72 200	34 115	65 330	81 315	32 340	4 710	8 805	370	5 240	2 025	65	495	363 045	330 705	227 670	19 125
Inuit	1 725	2 795	300	795	4 255	11 880	470	1 185	85	7 300	3 865	24 695	240	59 585	47 705	5 615	9 040
Autres	6 905	11 300	8 150	7 285	6 395	4 790	750	855	55	1 705	1 440	190	275	50 090	45 300	33 640	3 365

Note : Toute comparaison des données sur les Autochtones d'une année de recensement à l'autre doit tenir compte des réserves et établissements indiens incomplètement dénombrés. Certaines réserves et certains établissements indiens n'ont pas pris part au recensement, parce que le dénombrement n'y a pas été permis ou parce qu'il a été interrompu avant d'être terminé. En 2006, on comptait 22 réserves incomplètement dénombrées, en baisse par rapport aux 30 dans cette situation en 2001 et aux 77, en 1996.

Source : Statistique Canada, recensements de 2001 et de 2006. (Données-échantillon 20%).